

Budget 2025 och flerårsplan 2026-2027

Osby kommun



Innehållsförteckning

Sammanfattning	6
Förvaltningsberättelse	6
Den kommunala koncernen	6
<i>Ekonomi kommunala bolag</i>	7
Översikt över verksamhetens utveckling	8
Viktiga förhållanden för resultat och ekonomisk ställning.....	8
<i>Befolkningsutveckling</i>	8
<i>Årets resultat</i>	10
<i>Självfinansieringsgrad av investeringar</i>	10
<i>Låneskuld</i>	10
<i>Soliditet</i>	10
<i>Kommunalskatt</i>	11
<i>Känslighetsanalys</i>	11
Händelser av väsentlig betydelse	11
Styrning och uppföljning av den kommunala verksamheten.....	12
<i>Styrning i Osby kommun</i>	12
<i>Planera mål och ekonomi</i>	15
<i>Följa upp mål och ekonomi</i>	16
<i>Ekonomistyrningsregler</i>	16
<i>Principer för resursfördelning</i>	18
God ekonomisk hushållning	19
<i>Finansiella mål</i>	20
Ekonomi	21
Driftbudget, nettobudget per nämnd	21
Investeringsbudget	21
Resultatbudget	23
Balansbudget.....	23
Kassaflödesbudget	24
Nämndernas internbudgetar	25
Kommunstyrelsen - Kommunstyrelseförvaltningen	25
Ledning	25
Nämndens uppdrag	25
Budgetförutsättningar	25
<i>Antal årsarbetare</i>	25
Mål.....	25
<i>Attraktiv och hållbar kommun</i>	25

<i>Utveckling och tillväxt</i>	25
<i>Trygghet hela livet</i>	25
Beräkningsförutsättningar	26
<i>Resurstilldelning</i>	26
<i>Bidrag</i>	26
Ekonomi	26
Internbudget per verksamhet	27
Investeringsbudget	28
Kommunstyrelsen - Arbete och välfärdförvaltningen	29
Ledning	29
Nämndens uppdrag	29
Budgetförutsättningar	29
<i>Antal årsarbetare</i>	29
Mål	29
<i>Attraktiv och hållbar kommun</i>	29
<i>Utveckling och tillväxt</i>	29
<i>Trygghet hela livet</i>	29
Beräkningsförutsättningar	29
<i>Bidrag</i>	31
Ekonomi	32
Internbudget per verksamhet	32
Miljö och byggnämnd	34
Ledning	34
Nämndens uppdrag	34
Budgetförutsättningar	34
<i>Antal årsarbetare</i>	34
Mål	34
<i>Attraktiv och hållbar kommun</i>	34
<i>Utveckling och tillväxt</i>	34
<i>Trygghet hela livet</i>	35
Beräkningsförutsättningar	35
<i>Bidrag</i>	35
Ekonomi	35
Internbudget per verksamhet	36
Samhällsbyggnad exkl VA	37
Ledning	37
Nämndens uppdrag	37
Budgetförutsättningar	37

<i>Antal årsarbetare</i>	37
Mål.....	37
<i>Attraktiv och hållbar kommun</i>	37
<i>Utveckling och tillväxt</i>	38
<i>Trygghet hela livet</i>	38
Beräkningsförutsättningar.....	38
<i>Bidrag</i>	38
Ekonomi.....	38
Internbudget per verksamhet	39
Investeringsbudget.....	43
Samhällsbyggnad, VA-verksamheten	44
Ledning	44
Nämndens uppdrag	44
Budgetförutsättningar	44
<i>Antal årsarbetare</i>	45
Mål.....	45
<i>Attraktiv och hållbar kommun</i>	45
<i>Utveckling och tillväxt</i>	45
<i>Trygghet hela livet</i>	45
Beräkningsförutsättningar.....	45
Ekonomi.....	45
Internbudget per verksamhet	47
Investeringsbudget.....	47
Kommunstyrelsen - Barn och utbildningsförvaltningen	48
Ledning	48
Nämndens uppdrag	48
Budgetförutsättningar	48
<i>Antal årsarbetare</i>	48
Mål.....	48
<i>Attraktiv och hållbar kommun</i>	49
<i>Utveckling och tillväxt</i>	49
<i>Trygghet hela livet</i>	49
Beräkningsförutsättningar.....	49
<i>Resurstilldelning</i>	49
<i>Bidrag</i>	50
Ekonomi.....	50
Internbudget per verksamhet	51
Investeringsbudget.....	53

Hälsa och omsorgsnämnden.....	54
Ledning	54
Nämndens uppdrag	54
Budgetförutsättningar	54
<i>Antal årsarbetare</i>	<i>54</i>
Mål.....	54
<i>Attraktiv och hållbar kommun</i>	<i>54</i>
<i>Utveckling och tillväxt</i>	<i>54</i>
<i>Trygghet hela livet</i>	<i>54</i>
Beräkningsförutsättningar.....	55
<i>Resurstilldelning</i>	<i>55</i>
<i>Bidrag</i>	<i>55</i>
Ekonomi.....	56
Internbudget per verksamhet	57
<i>Nämnd, ledning och administration.....</i>	<i>58</i>
<i>Äldreomsorg</i>	<i>59</i>
<i>Enheten funktionsnedsatta</i>	<i>59</i>
<i>Socialpsykiatri</i>	<i>59</i>
Investeringsbudget.....	59

Sammanfattning

År 2024 har varit ett år som ekonomiskt har präglats av fortsatta besparingar och volymanpassningar. Nämnderna har sammantaget redovisat stora underskott.

Inflationen har minskat och pensionskostnaderna beräknas sjunka betydligt 2025 vilket bidrar till en mindre ansträngd ekonomisk situation. Dock fortsätter nettokostnaderna att öka i högre takt än intäkterna för skatter och generella statsbidrag, vilket inte är en långsiktigt hållbar trend.

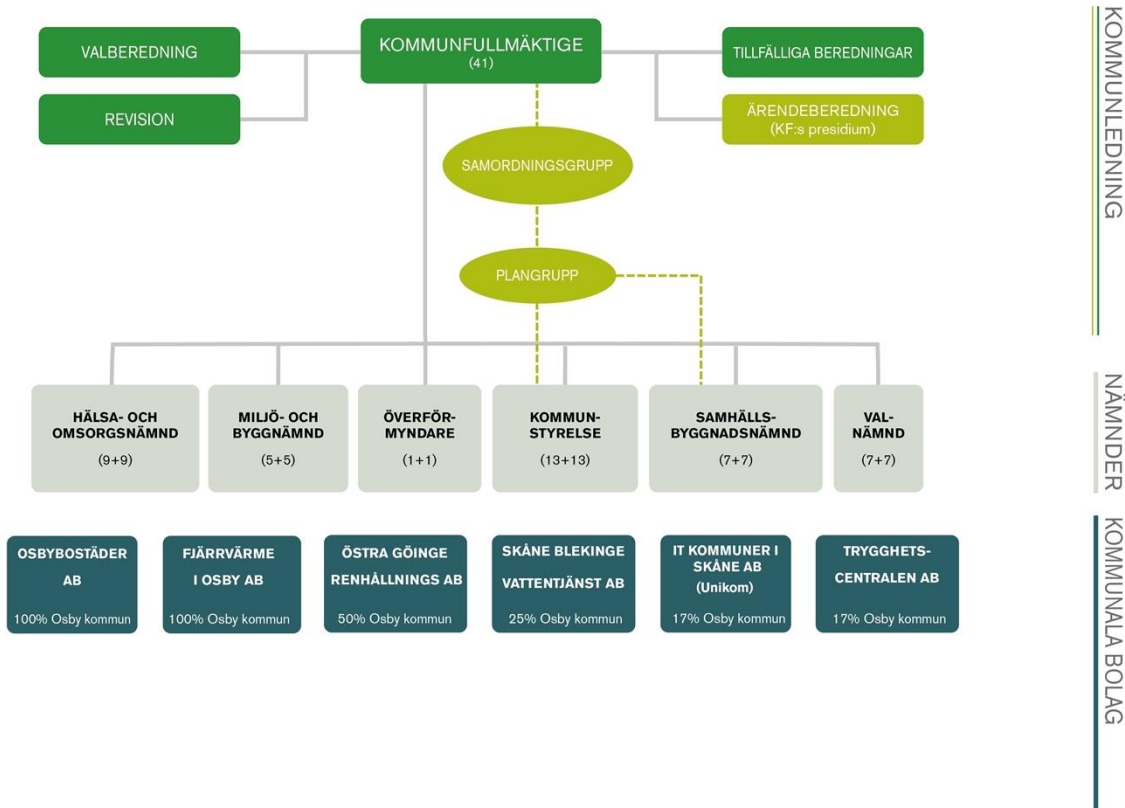
Inför 2025 antas räntorna sjunka något, det syns dock inte i någon större utsträckning på räntekostnaderna då lån som tidigare varit bundna till en låg ränta kontinuerligt löper ut och skrivs om till en högre ränta.

Investeringsbudgeten uppgår 2025 till 100 miljoner kronor. Självfinansieringsgraden i budget 2025 uppgår till 100% vilket innebär att kommunens låneskuld inte utökas ytterligare.

Årets resultat uppgår till mer än 2,2% av skatter och generella statsbidrag i budget 2025. Ett resultat är en viktig förutsättning för att öka självfinansieringsgraden av investeringar och är en förutsättning för att på sikt kunna amortera på kommunens låneskuld.

Förvaltningsberättelse

Den kommunala koncernen



Kommunens nämnder

Utöver ovan angivna nämnder är Osby kommun också medlem i den gemensamma nämnden Östra Skånes Hjälpmedelsnämnd samt i kommunalförbunden AV-Media Skåne och i Sydarkivera.

Kommunala bolag

I kommunkoncernen ingår Osbybostäder AB, Fjärrvärme i Osby AB, Östra Göinge Renhållnings AB (ÖGRAB) (ägarandel 50%), IT-kommuner i Skåne AB (UNIKOM ägarandel 17%), Trygghetscentralen AB (ägarandel 17%) samt Skåne Blekinge Vattentjänst AB (SBVT AB) (ägarandel 25%).

Osbybostäder AB är ett helägt bolag med uppdrag att vara kommunens verktyg för bostadsförsörjning i kommunen.

Fjärrvärme i Osby AB skall enligt bolagsordningen främja en god fjärrvärmeförsörjning och en långsiktigt hållbar energiförsörjning inom kommunen.

Östra Göinge Renhållnings AB har ansvar för insamling, transport och omlastning av avfall från Östra Göinge och Osby kommuner.

Osby kommun är tillsammans med Östra Göinge, Höör, Hörby, Bromölla och Sjöbo kommuner, delägare i IT kommuner i Skåne AB (UNIKOM). Bolagets ändamål är att tillsammans med ägarna svara för IT-verksamheten i kommunerna. Syftet är att erbjuda en kostnadseffektiv och säker förvaltning samt att vara en utvecklingsresurs för IT-verksamheten.

Skåne Blekinge Vattentjänst AB:s uppdrag är att svara för löpande administration och ekonomi samt drift- och underhåll av VA-anläggningarna i Bromölla, Olofström, Osby och Östra Göinge kommuner, samt bedriva därmed förenlig verksamhet.

Trygghetscentralen AB bildades under 2022 och bolagets ska erbjuda en bredd av säkerhets- och jourtjänster till ägarkommunerna samt stärka kommunernas trygghetsskapande åtgärder.

Ekonomi kommunala bolag

Enligt regeringens proposition "en effektiv ekonomistyrning i kommuner och regioner" som beslutades i riksdagen under hösten 2023 ska budgetdokumentet numer innehålla en redogörelse för ekonomin under budgetåret i de kommunala koncernföretagen. Med kommunala koncernföretag avses detsamma som i kap 2, 5§ lag om kommunal bokföring och redovisning, det vill säga där kommunen innehar en andel på minst 20%. För Osby kommun innebär det att de bolag som redovisas är OsbyBostäder, Osby Fjärrvärme samt ÖGRAB.

OsbyBostäder (mnkr)	2024	2025	2026	2027
Investeringar				
Upplåningsbehov				
Självfinansieringsgrad				
Resultat	3,2	2,9	4,5	

Osby Fjärrvärme (mnkr)	2024	2025	2026	2027
Investeringar	1,0	1,0	1,0	1,0
Upplåningsbehov	0	0	0	0
Självfinansieringsgrad	90%	100%	100%	100%
Resultat	0,9	1,0	1,0	1,0

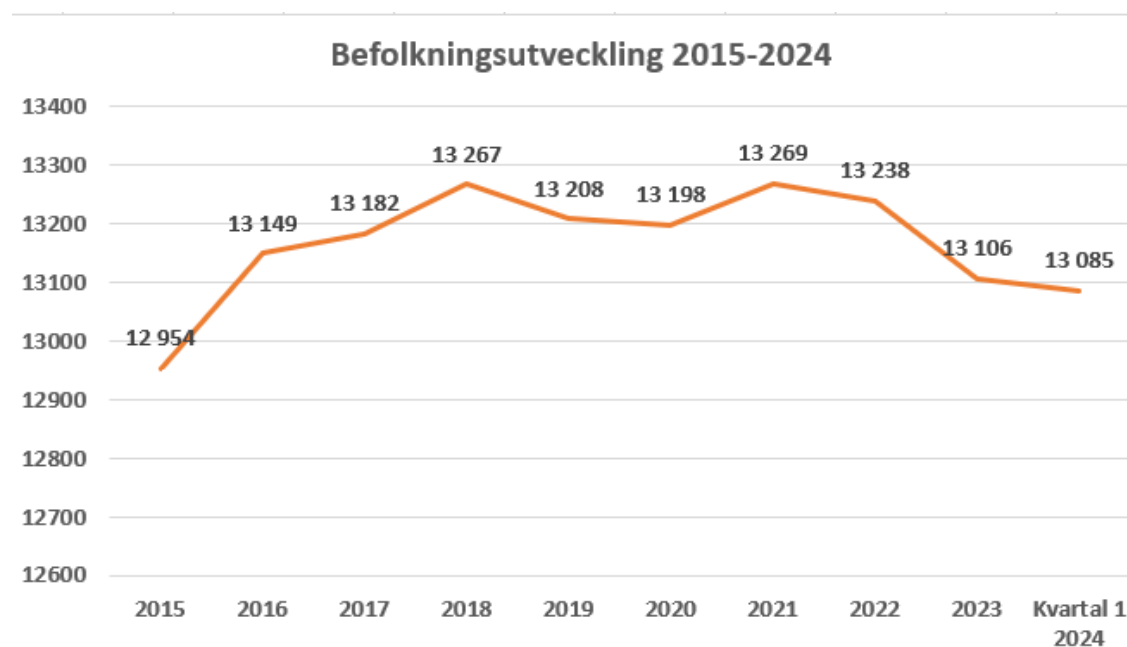
ÖGRAB (mnkr)	2024	2025	2026	2027
Investeringar	7,0	4,0	4,0	5,0
Upplåningsbehov	0	0	0	0
Självfinansieringsgrad				
Resultat	2,0	1,0	1,0	1,0

Översikt över verksamhetens utveckling

Kommunen	2023	2024	2025	2026	2027
Antal invånare per 31 december	13 106	13 050	13 050	13 050	13 050
Kommunal skattesats	22,26	22,81	22,71	22,71	22,71
Verksamhetens nettokostnader mnkr	926	988	994	1 023	1 051
Årets resultat mnkr	-33,2	3,0	23,4	25,8	29,6
Soliditet %	38	37	38	39	40
Soliditet inkl totala pensionsförpliktelser %	28	27	28	30	32
Investeringar mnkr (netto)	159	133	99	100	111
Självfinansieringsgrad %	24	30	100	100	100
Långfristig låneskuld mnkr	755	851	851	851	851

Viktiga förhållanden för resultat och ekonomisk ställning

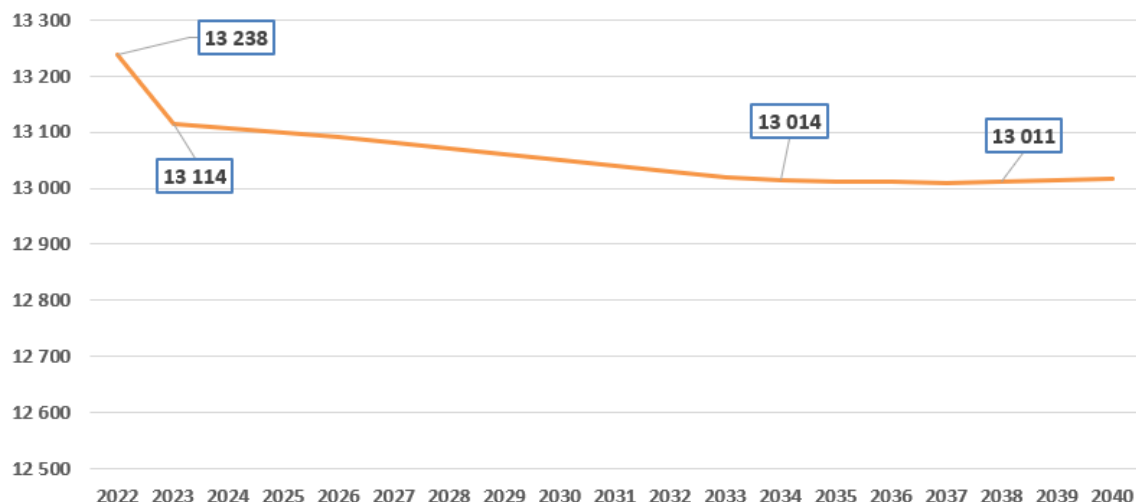
Befolkningsutveckling



Kommunens befolkning minskade från 13 238 den 31 december 2022 till 13 106 den 31 december 2023. Första kvartalet 2024 så har befolkning i Osby kommun minskat med ytterligare 21 invånare till 13 085.

Enligt den befolkningsprognos som SCB tar fram åt kommunen så ser befolkningsutveckling i Osby kommun ut enligt följande fram till 2040:

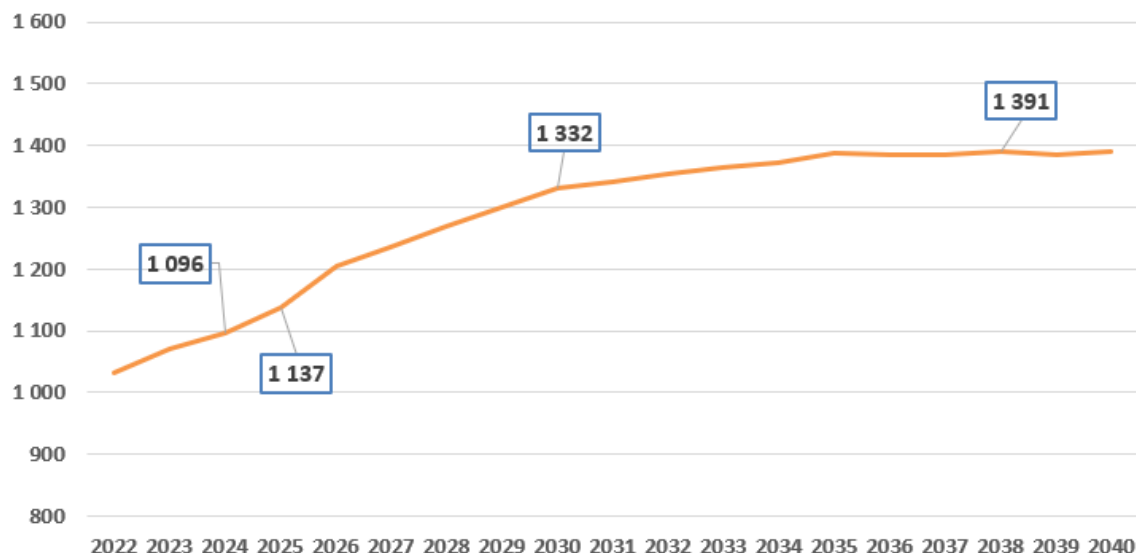
Befolkningsprognos 2022-2040 SCB



Enligt SCB:s prognos kommer befolkningen i Osby kommun att minska de kommande åren. Befolkningsprognosen baseras på medeltal av antalet födda, inflyttade och utflyttade de senaste åren. De senaste åren har det fötts väldigt få barn i Osby kommun och i landet som helhet, vilket påverkar befolkningsprognosen. I befolkningsprognosen fram till 2040 räknar SCB med att antalet födda barn per år i Osby ligger strax över 120 per år. Under 2022 föddes 112 barn och under 2023 116 barn. Detta kan jämföras med perioden 2010-2019 då det i genomsnitt föddes 132 barn.

I budget 2025 utgår beräkningarna från ett invånarantal på 13 050 i skatteunderlaget för samtliga år 2025-2027. Det är en minskning med 35 invånare 2025 jämfört med första kvartalet 2024.

Befolkning 80+ år



Antalet invånare i gruppen 80+ är den som ökar snabbast i Osby kommun. Även detta är en trend som syns i många av Sveriges kommuner. Detta kommer att ställa stora krav på kommunerna när det gäller att tillgodose behovet av vård. En annan utmaning kopplat till befolkningsutvecklingen är att säkra kompetensförsörjning till de verksamheter som arbetar med vård av äldre.

Årets resultat

	2023	2024	2025	2026	2027
Årets resultat (mnkr)	-33,2	3,0	23,4	25,8	29,6
Årets resultat som andel av skatt och generella statsbidrag (%)	-3,4 %	0,3 %	2,2 %	2,4 %	2,7 %

Ett av de finansiella målen är ett resultatmål på minst 2% för år 2025 och budgeterat resultat för 2025 motsvarar 2,2% av skatter och generella statsbidrag. Under 2026 och 2027 är budgeterat resultat 2,4% respektive 2,7%.

Självfinansieringsgrad av investeringar

%	2023	2024	2025	2026	2027
Självfinansieringsgraden av nettoinvesteringar	24	65	100	100	100

Självfinansieringsgraden mäter hur stor andel av investeringarna som kan finansieras med årets resultat plus avskrivningar. 100% innebär att kommunen kan självfinansiera samtliga investeringar som är genomförda under året, det vill säga att kommunen inte behöver låna till investeringarna.

Osby kommun har under en tid varit inne i en period med höga investeringsnivåer. Höga investeringsnivåer i kombination med ett lågt resultat innebär att självfinansieringsgraden sjunker.

Ett av de finansiella målen 2025 är att självfinansieringsgraden ska uppgå till minst 100% och enligt budget nås en självfinansieringsgrad på 100%. Även 2026 och 2027 beräknas självfinansieringsgraden till 100%. En högre självfinansieringsgrad minskar behovet av att ta upp nya lån, samt stärker kommunens finansiella handlingsutrymme.

Enligt Osby kommuns riktlinjer för god ekonomisk hushållning ska kommunen ha en självfinansieringsgrad på 100% över en rullande 5-årsperiod. En självfinansieringsgrad över 100% kan skapa möjligheter för kommunen att amortera på låneskulden.

Låneskuld

Mnkr	2019	2020	2021	2022	2023	2024	2025	2026	2027
Låneskuld	345	395	435	585	755	851	851	851	851

Från och med 2024 baseras nyckeltal på budgeterade värden.

Kommunens låneskuld uppgick till 755 mnkr vid årsskiftet 2023/2024. För att finansiera investeringar beräknas låneskulden öka till 851 mnkr under 2024. Under 2025, 2026 och 2027 kommer låneskulden, enligt budget, inte att öka.

Den av kommunfullmäktige beslutade finanspolicyn innehåller riskmandat och limiter för finansverksamheten. För att hantera ränterisken (risk för upp- och nedgång i räntekostnaderna) ska lånen spridas på olika räntebindingstider.

Soliditet

%	2023	2024	2025	2026	2027
Soliditet enligt balansräkningen	35	37	38	39	40
Soliditet inkl. pensionsåtagande	27	27	28	30	32

Soliditet är ett mått på kommunens långsiktiga finansiella handlingsutrymme. Det visar i vilken utsträckning tillgångar har finansierats med eget kapital det vill säga utan att kommunen ökar skuldsättningen. Ett viktigt kriterium för god ekonomisk hushållning är att soliditeten över en längre period inte försvagas utan behålls eller utvecklas i positiv riktning. En försämrad soliditet innebär att kommunen ökar sin skuldsättningsgrad och därigenom begränsar sitt finansiella handlingsutrymme inför framtiden.

Den senaste åren har kommunens soliditet minskat stadigt. För 2025 är målsättningen att soliditeten inklusive alla pensionsförpliktelser ska uppgå till minst 25%. Målet i budget 2025 och

flerårsplan 2026-2027.

Kommunalskatt

Den kommunala skattesatsen i Osby kommun är 2024 22,81%.

I Skånes trettiofyra kommuner varierar skattesatserna 2023 mellan 18,50 % i Vellinge till 22,81% i Osby. Den genomsnittliga skattesatsen i Skåne läns kommuner uppgick under 2023 till 20,52% och i riket till 20,70%. Den genomsnittliga skattesatsen för kommunerna i Skåne nordost (Bromölla, Osby, Kristianstad, Hässleholm, Hörby och Östra Göinge) uppgick till 21,68%.

Skattesatsen är ett nyckeltal som speglar kommunens långsiktiga handlingsberedskap i förhållande till övriga kringliggande kommuner, eftersom en jämförelsevis låg skattesats innebär en potential att stärka intäktssidan genom ett ökat skatteuttag. Tvärtom betyder då en hög skattesats en mindre potential att stärka intäktssidan genom skattehöjning.

Budget 2025 och flerårsplan 2026-2027 är beräknad på en skattesats på 22,71%.

Kommunfullmäktige har beslutat om en skattesats på 22,81% för 2025.

Känslighetsanalys

Mnkr		Förändring i kostnad/intäkt
Nettokostnader förändras med 1%	+/-	9,2 mnkr
Räntekostnader förändras med 1%	+/-	8,7 mnkr
Löneförändring med 1%	+/-	7,2 mnkr
Förändring med 10 invånare	+/-	0,7 mnkr
Förändring i kommunalskatt med 1 kr	+/-	31,7 mnkr

Beräkning avser budget 2025

Händelser av väsentlig betydelse

Ekonomiska förutsättningar och skatteunderlagets utveckling (från Sveriges kommuner och regioners, SKR, Ekonomirapport i maj 2024)

År 2024 är andra året i rad då kommuner påverkas av reallt urholkade skatteintäkter. Under 2024 kommer skatteunderlaget att öka betydligt långsammare än normalt samtidigt som sektorn fortsätter påverkas av höga kostnadsökningar främst från pensionskostnaderna. Även om resultaten i sektorn kommer att stärkas från och med 2025 ökar låneskulden på grund av stora investeringsbehov.

En klart lägre befolkningstillväxt, där antalet barn och unga minskar rejält, kommer också att sätta sin prägel på sektorn kommande år. Lägre inflation och räntor väntas dock öka tillväxten 2025.

I år, 2024, dämpas inflationen i flertalet av världens ekonomier och stabiliseras nära inflationsmålen, vilket får flera centralbanker att sänka styrräntorna. Det gör att den globala efterfrågan gynnas, men stimulansen blir liten jämfört med föregående års åtstramning. De högre prisnivåerna ligger kvar och det tar tid innan räntesänkningarna ger full effekt, den globala tillväxten tar därför fart först 2025. Den lägre inflationstakten i år gjorde att Riksbanken redan vid sitt maj-möte sänkte styrräntan och vi räknar med ytterligare sänkningar under året. Svensk ekonomi har legat före andra länder i nedgångsfasen och vi räknar därför med en tidigare uppgång, men det kommer ändå att dröja till 2025 innan de lägre räntorna slår igenom och tillväxten tar fart ordentligt.

Åren 2025–2027 beräknas skatteunderlaget växa något snabbare än det historiska genomsnittet, till följd av en stor ökning av antalet arbetade timmar. Även om skatteunderlaget i reala termer stärks ytterligare 2026 och 2027 beräknas köpkraften 2027 vara klart under den nivå som hade getts av en historisk trend.

Minskad befolkning i många kommuner

Befolkningsförändringarna kommande tio år får stora effekter. De flesta kommuner vana vid att befolkningen ökar. Det har lett till snabbt ökande skatteintäkter. Redan under pandemin märktes en svagare befolkningsutveckling, som många räknade med var tillfällig. Vid 2023 års slut visade det sig att fertiliteten blev den lägsta sedan den började mätas i Sverige 1749. Detta kombinerat med relativt låg invandring och att Skatteverket rensat i sina register gjorde att 193 av Sveriges kommuner minskade sitt invånarantal 2023. Efter många år med kraftig befolkningsökning där arbetet i flera kommuner varit inriktat på tillväxt, kan inställningen fortfarande på många håll vara att kommunen inte växt 2023 till följd av lågkonjunkturen och stoppet i bostadsbyggandet. Det kan ta tid att inse att detta är inte tillfälligt.

När Statistiska centralbyrån i slutet av april presenterade sin nya befolkningsframskrivning visar den att 2023 är början på det nya normala.

Kommunernas resultat

Även om kommunernas överskott 2023 blev 25 miljarder hade 69 kommuner underskott. Det finns ett samband mellan kommunstorlek och resultat där många kommuner med färre än 10 000 invånare hade underskott medan endast ett fåtal större kommuner hade underskott. De senaste åren har det också varit vanligare att kommuner med högre skattesats haft negativa resultat.

Kommunernas kostnadsökning i fasta priser har varit i stort sett oförändrad de senaste fem åren trots att de demografiska behovsökningarna motsvarat en ökning på i genomsnitt 0,75 procent per år. Vi bedömer att återhållsamheten håller i sig även under 2024, då kommunerna sammantaget har budgeterat ett överskott på 3,2 miljarder kronor, vilket i så fall skulle vara det lägsta resultatet i kommunerna på 20 år.

Styrning och uppföljning av den kommunala verksamheten

Styrning i Osby kommun



Osby kommuns styrmodell - VAD

Styrmodellen är politikens verktyg för att styra kommunen och dess verksamheter. Politisk styrning handlar om att styra organisationen så att den politiska viljan får genomslag.

Osby kommuns styrmodell består av 5 huvuddelar; vision, målområden, strategiska inriktningar, fullmäktigemål och nämndmål.

Vision

Osby kommuns vision uttrycker en gemensam framtidsbild. Den beskriver en långsiktig målbild – en ledstjärna att sträva mot - om var kommunen befinner sig och hur kommunens medborgare vill bo, leva och verka i kommunen. Osby kommuns vision är: "på spåret och naturligt nära".

Målområden

Visionen fördjupas i tre övergripande målområden som genomsyrar all verksamhet. Målområdena beslutas för minst fyra år. Osby kommuns målområden är: attraktiv och hållbar kommun, utveckling och tillväxt och trygghet hela livet.

Strategisk inriktning

För varje målområde finns en strategisk inriktning. Den talar om vad politiken vill prioritera utifrån varje målområde.

Fullmäktigemål

Kommunfullmäktige antar varje år två mål per strategisk inriktning. Målen utgår från målområdena. Varje mål fördelas sedan ut till de nämnder som ska arbeta mot och följa upp målet.

Nämndmål

Utöver fullmäktiges mål beslutar nämnderna om högst två egna prioriterade mål. Målen som nämnderna sätter kan utgå från grunduppdraget och behöver inte kopplas till den strategiska inriktningen.

Verksamhetsstyrning – HUR

Verksamhetsstyrning handlar om hur förvaltningen arbetar för att nå de politiska målen och andra prioriteringar som görs inom grunduppdraget.

Verksamhetsplan

Varje förvaltning tar årligen fram en verksamhetsplan som beskriver arbetat mot de politiska målen. I verksamhetsplanen tydliggörs också vilka områden som prioriteras inom förvaltningen på grund av ändrad lagstiftning eller andra krav som finns på verksamheten.

Målområden och strategiska inriktningar

Attraktiv och hållbar kommun

Vad ska vi fokusera på inom målområdet?

- Osby kommun ska ha en positiv befolkningsutveckling
- Osby kommun arbetar medvetet för en hög kvalitet och effektivitet i kommunens verksamheter.
- Vi bedriver ett hållbarhetsarbete med kommande generationer i åtanke.

Varför är det viktigt att fokusera på detta?

Ökad befolkning leder till ökade skatteintäkter och ger möjligheter att satsa på en god livskvalitet. Osby kommun arbetar utifrån de tre dimensionerna av hållbarhet; den ekonomiska, den sociala och den miljömässiga hållbarheten.

Klimatförändringarna är en av vår tids största utmaningar. Att minska miljöpåverkan är nödvändigt för att trygga en framtid för kommande generationer.

Osby kommun har höga kostnader inom flera verksamheter i förhållande till liknande kommuner. För att uppnå en ekonomisk hållbarhet behöver kostnadsnivån sänkas samtidigt som våra verksamheter håller en god kvalitet.

Utveckling och tillväxt

Vad ska vi fokusera på inom målområdet?

- Osby kommun erbjuder en god utbildning hela livet som är anpassad till behoven hos de lokala arbetsgivarna.

- Osby kommun ska fortsätta resan mot ett bättre företagsklimat
- Osby kommun ska uppmuntra till delaktighet för medborgare och näringslivet för att få ett bättre beslutsunderlag. Samverkan och delaktighet ska vara en naturlig del i arbetet.

Varför är det viktigt att fokusera på detta?

Framtida kompetensförsörjning är en central fråga för Osby kommun såväl som det lokala näringslivet. Andelen äldre i befolkningen ökar vilket medför ett ökat behov av välfärd samtidigt som antalet personer i arbetsför ålder minskar. Tillgång till arbetskraft med relevant kompetens är en av de viktigaste förutsättningarna både för att näringslivet ska kunna fortsätta utvecklas och för att klara kommunens välfärdsuppdrag. Studieresultaten är lägre i Osby kommun jämfört med övriga landet. Ett lågt studieresultat påverkar möjligheten till högre studier vilket kan påverka framtida möjlighet att komma ut på arbetsmarknaden.

Det ska vara enkelt att vara företagare i Osby kommun. Kommunen kan genom sitt uppdrag skapa de förutsättningar som behövs för att näringslivet ska kunna utvecklas och bidra till kommunens utveckling. Att samverka och skapa delaktighet för både medborgaren och näringslivet är viktigt för att kommunen ska kunna fatta rätt beslut i alla delar av kommunens uppdrag. Invånare och företag med en stark känsla av delaktighet bidrar till utveckling av kommunens service och verksamhet och säkerställer att kommunen satsar på rätt saker.

Trygghet hela livet

Vad ska vi fokusera på inom målområdet?

- Osby kommun ska arbeta för att andelen självförsörjande ökar. I Osby kommun skapar vi förutsättningar för att människor själva ska kunna forma sig ett tryggt liv.
- Osby kommun arbetar förebyggande för att öka tryggheten i samhället.
- I Osby kommun finns möjlighet till ett tryggt och värdigt åldrande. En god och individanpassad omsorg gör att man kan leva ett tryggt liv i Osby kommun.

Varför är det viktigt att fokusera på detta?

En av de viktigaste faktorerna för utveckling av välfärden är att befolkningen är i arbete. Genom att öka andelen självförsörjande ökar den ekonomiska tryggheten för individerna i samhället samtidigt som den sociala utsattheten och kommunens kostnader för ekonomiskt bistånd minskar.

Vi har idag en god kvalitet på omsorgen i Osby kommun. Samtidigt har vi en stor utmaning med åldrande befolkning och med kompetensförsörjningen inom vården de kommande åren. För att kunna möta denna utmaning behöver vi jobba förebyggande för att säkerställa att kommunens äldre fortsatt ska kunna leva ett självständigt liv samtidigt som vi behåller den goda kvaliteten i omvårdnaden.

Tryggheten i skolan spelar roll för elevernas möjlighet till inläring och för att få ett bra studieresultat. Eleverna på grundskolan i Osby kommun upplever en större otrygghet i skolan än elever i liknande kommuner.

Fullmäktigemål med indikatorer

Attraktiv och hållbar kommun

Fullmäktigemål	Indikatorer
Osby kommun ska arbeta för en ökad inflyttning.	Antalet inflyttade till Osby
	Antalet lediga lägenheter hos det kommunala bostadsbolaget
Osby kommun arbetar för bibehållen hållbar kvalitet och ökad effektivitet i kommunens verksamhet	Resultat av brukarundersökningar, personalenkäter
	Nettokostnadsavvikelse i kommunens verksamheter

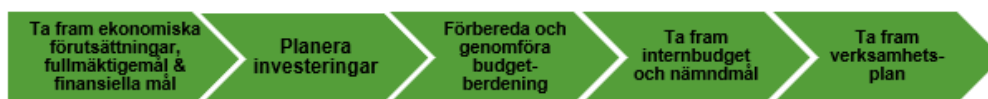
Utveckling och tillväxt

Fullmäktigemål	Indikatorer
Osby kommun ger förutsättningar för att varje barn och elev uppnår läroplanens mål och får de kunskaper som behövs för vuxenlivet och framtida sysselsättning	Elever i åk 9 som uppnått kunskapskraven i alla ämnen, kommunala skolor, andel (%)
	Elever i åk 9 som är behöriga till yrkesprogram, kommunala skolor, andel (%)
	Gymnasieelever med examen eller studiebevis inom 4 år, kommunala skolor, andel (%)
I Osby kommun ska det finnas ett positivt företagsklimat och det ska vara enkelt att starta, driva och utveckla företag	Företagsklimat, sammanfattande omdöme av företagsklimatet i kommunen
	Företagsklimat enligt ÖJ (Insikt) Totalt bemötande

Trygghet hela livet

Fullmäktigemål	Indikatorer
I Osby kommun ska fler invånare försörja sig själva genom anställning eller eget företagande.	Vuxna biståndsmottagare med långvarigt ekonomiskt bistånd, andel (%) av befolkningen
	Förvärvsarbetande invånare 20-64 år, andel (%)
I Osby kommun arbetar vi förebyggande för att äldre ska kunna leva ett självständigt och tryggt liv	Fallskador bland personer 80+ (antal per 1000 invånare, sjukhusbesök)
	Invånare 65+ i särskilt boende eller med hemtjänst i ordinärt boende, andel (%)

Planera mål och ekonomi



Processen planera mål och ekonomi inleds med att uppdaterade ekonomiska förutsättningar, fullmäktigemål och finansiella mål tas fram.

I början av året arbetar förtroendevalda fram förslag till fullmäktigemål och finansiella mål. De finansiella målen är en del av de ekonomiska förutsättningarna för resten av budgetarbetet.

Ekonomichefen ansvarar för att ta fram underlag för ekonomiska förutsättningar och resursfördelning. Ekonomiska förutsättningar omfattar, förutom förslagen till finansiella mål, även skatteprognos, bidragsprognoser, befolkningsprognoser och kapitalkostnadsberäkningar.

Nästa steg är att fördela resurser, budgetmedel. Resursfördelningen görs utifrån demografi (befolkningsprognos) eller via anslag beroende på verksamhet. Utgångspunkten för resursfördelningen är föregående års budgetram.

Planering av investeringar inleds med att förvaltningarna inventerar sitt lokalbehov och kommundirektören ansvarar därefter för att i samråd med kommunledningsgruppen arbeta fram ett samlat underlag för investeringsramar. Underlaget innehåller förvaltningens förslag till prioriteringar.

Kommundirektören ansvarar för att lämna över ett samlat underlag till driftbudgetramar, investeringsramar, finansiella mål och fullmäktigemål till den politiska budgetberedningen. Den politiska budgetberedningen tar därefter fram ett förslag till budget och flerårsplan.

Kommunfullmäktige fattar beslut om budget och flerårsplan. Efter kommunfullmäktiges beslut om Budget och flerårsplan ska nämnderna fattas beslut om internbudget. I internbudgeten sätts nämndmål och resurser fördelas till nämndens olika verksamheter. Internbudgeten innehåller även förvaltningens investeringsbudget.

I verksamhetsplanen beskrivs förvaltningens arbete kommande år för att uppnå de politiska målen samt arbetet med förvaltningens övriga prioriterade områden.

Följa upp mål och ekonomi

Följa upp mål

Fullmäktigemål och nämndmål följs upp i delårsrapporten och i årsredovisningen.

Följa upp ekonomi

Uppföljning av budget görs enligt de riktlinjer som beslutas av kommunfullmäktige i reglerna för ekonomistyrning som är en del av dokumentet Budget och flerårsplan. I samband med de ekonomiska uppföljningarna följs även olika nyckeltal upp.

Följa upp verksamhetsplan

Verksamhetsplanen följs upp av förvaltningen löpande under året. Uppföljningen dokumenteras i samband med uppföljningen av årsredovisningen.

Följa upp grunduppdrag - resultatanalys

Under året genomförs en uppföljning av nämndernas grunduppdrag. Denna uppföljning, tillsammans med uppföljning av de politiska målen blir sedan en viktig del i arbetet med prioriteringar både i styrmodellen och i verksamhetsplanen.

Ekonomistyrningsregler

Ansvar och befogenheter

Nämndernas ansvar och befogenheter fastställs av kommunfullmäktige i reglementet. Nämnden är ansvarig för den verksamhet som bedrivs inom tilldelat uppdrag och att de resurser som kommunfullmäktige tilldelat i budgeten används så att verksamhetens mål uppnås. Om det uppstår konflikt mellan att hålla sig inom tilldelade budgetramar och måluppfyllelsen har budgeten företräde.

Förvaltningschefen ska kontinuerligt utveckla, följa upp och utvärdera verksamheten, organisationen, bemanningen och arbetssättet inom sitt verksamhetsområde. Det ska ske utifrån uppdraget och de beslutade mål- och riktlinjer och de budgetramar som fastställts.

Vid beslut i styrelse/nämnd som innebär kostnadsåtagande ska finansiering alltid anges med hänvisning till det ansvar/konto som belastas. Det åligger styrelse/nämnd att aktivt bevaka att budgeten inte överskrids och vid behov fatta beslut om åtgärder för att få en budget i balans alternativt omfördela budgetmedel.

Tilldelning av budget

Driftbudget

Kommunfullmäktige fattar beslut om nettodriftbudgetramar per förvaltning/nämnd.

Investeringsbudget

Kommunfullmäktige fattar beslut om investeringsbudget per projekt.

Budget för VA-investeringar beslutas som en total budgetram. Samhällsbyggnadsnämnden beslutar därefter vilka projekt som ska genomföras och när.

Investeringar delas upp i två grupper:

- Investeringsgrupp 0 – investeringar som inte ger kompensation för kapitalkostnader/lokalkostnader.
- Investeringsgrupp 1 – investeringar som ger kompensation för kapitalkostnader/lokalkostnader.

Beslut om vilken investeringsgrupp en investering tillhör fattas av kommunfullmäktige i samband med beslut om investeringsram.

I investeringsbudgeten anges vilka investeringar som ger kompensation för kapitalkostnader. Vid beslutad kompensation för kapitalkostnader för en fastighetsinvestering tillfaller

kompensationen den nämnd som nyttjar lokalen och betalar internhyra.

Omdisponering av budget

Kommunfullmäktige fattar beslut om ändringsbudget i början av varje budgetår. Ändringsbudgeten innehåller omfördelning mellan nämnder och mellan investeringsprojekt.

Omdisponeringar som beslutas av kommunstyrelsen eller nämnd får inte leda till att den av kommunfullmäktige beslutade strategiska inriktningen ändras.

I beslutsunderlag till ändringsbudget/omdisponering ska konsekvenser beskrivas.

Driftbudget

Omdisponering mellan kommunstyrelsen (gäller även finansförvaltningen) och annan nämnd eller mellan nämnder beslutas av kommunstyrelsen upp till 5 mnkr. Omdisponering över 5 mnkr beslutas av kommunfullmäktige.

Omdisponering inom kommunstyrelsens ram eller inom finansförvaltningens ram beslutas av kommunstyrelsen.

Omdisponering inom nämndens ram beslutas av nämnd.

Investeringsbudget

Omdisponering mellan befintliga investeringsprojekt i budget mellan kommunstyrelsen och annan nämnd eller mellan nämnder beslutas av kommunstyrelsen upp till 5 mnkr.

Omdisponering mellan befintliga investeringsprojekt inom nämndens ram beslutas av nämnden upp till 5 mnkr. Omdisponering över 5 mnkr beslutas av kommunfullmäktige.

Tilläggsanslag

Tilläggsanslag till fastställd driftbudget ska inte förekomma. Förändrade förutsättningar hanteras genom omdisponering av tilldelade medel.

Ekonomisk uppföljning

Nämnderna rapporterar budgetuppföljning med helårsprognos till Kommunstyrelsen efter följande månader:

- Mars
- Maj
- Augusti
- Oktober

Budgetuppföljning med helårsprognos begärs in från de kommunala bolagen efter följande månader:

- Mars
- Augusti

Delårsrapport tas fram per den 31 augusti.

Uppföljningen efter mars samt delårsrapport efter augusti lämnas till kommunfullmäktige.

Nämnd/styrelse har ansvar för att vid varje nämndsmöte följa upp sin budget. Vid negativ budgetavvikelse ska nämnderna snarast rapportera till kommunstyrelsen. Nämnd/styrelse har samtidigt skyldighet att redovisa åtgärdsplan med konsekvensanalys och vidta åtgärder så att nämndens verksamhet ryms inom den beslutade budgetramen.

Nämnden ska alltid i första hand hantera negativa budgetavvikelser genom att genomföra åtgärder så att nämndens verksamhet ryms inom den beslutade budgetramen. I andra hand ska den negativa avvikelsen rapporteras till Kommunstyrelsen i budgetuppföljning för eventuell omprioritering av budgetmedel mellan nämnder.

Uppföljning av mål

De strategiska inriktningar och mål som kommunfullmäktige fastställt ska följas upp i samband med delårsbokslut och årsredovisning.

Kostnadsfördelning

Kapitalkostnader

Kapitalkostnader ska rymmas inom den tilldelade driftbudgetramen.

Kapitalkostnader för fastighetsinvesteringar ingår i internhyran.

I de fall Kommunfullmäktige beslutar om kompensation för kapitalkostnader utökas driftbudgetramen med faktisk kapitalkostnad.

Internhyra

Kostnader för lokaler ingår i nämndernas driftbudgetram.

Grundregeln är att budgetkompensation inte ges för tillkommande lokaler.

Den interna hyressättningen utgår från självkostnadsprincipen. Hyran ska täcka drifts-, underhålls- och kapitalkostnader.

Löneökningar

Kostnader för löneökningar i den årliga löneöversynen budgeteras centralt på finansförvaltningen. Nämnderna kompenseras genom tilläggsanslag efter genomförd löneöversyn.

Belopp i den övergripande resursfördelningen uppdateras inför nytt budgetår för att kompensera för löneökningar.

Principer för resursfördelning

Resursfördelningsmodell

Basen i resursfördelningsmodellen är att de verksamheter som tydligt påverkas av ökande eller minskande antal brukare ska kompenseras för detta så förutsättningarna blir likvärdiga från år till år. Utgångspunkten för kostnadsberäkningen är innevarande års budget.

I resursfördelningsmodellen baseras på följande variabler:

Befolkningsprognoser: Utgör grunden för resurstilldelningen. Befolkningsprognosen används för att räkna fram behovet av medel inom de olika verksamheterna. Förväntade förändringar inom olika ålderskategorier används för att beräkna behov av tillkommande eller avgående budgetmedel.

Styckkostnader: För att kunna beräkna tillkommande eller avgående budgetmedel behöver styckkostnad per verksamhet beräknas. Styckkostnaderna behöver differentieras utifrån åldersgrupper och det är viktigt att definiera vilka kostnadsslag som ingår i styckkostnaden.

Nyttjandegrad: Beskriver hur stor andel inom varje målgrupp som nyttjar en viss kommunal verksamhet.

Verksamheter där resursfördelning baserat på volym används

För att resurstilldelning baserad på volym ska vara relevant att använda behöver verksamhetens kostnader påverkas av volym. För att beräkna tillkommande eller avgående budgetram så jämförs innevarande års volymtal med budgetårets volymtal. För Osby kommun används resurstilldelning baserat på volym inom följande verksamheter:

Förskola: Volymtalen utgår från barn i åldern 1-5 år i Osby kommun och hur stor nyttjandegraden är av förskola i åldersgruppen.

Pedagogisk omsorg: Volymtalen utgår från barn i åldern 1-5 år i Osby kommun och hur stor nyttjandegraden är av pedagogisk omsorg i åldersgruppen.

Förskoleklass: Volymtalen utgår från barn i åldern 6 år i Osby kommun.

Fritidshem: Volymtalen utgår från barn i åldern 6-12 år i Osby kommun och hur stor nyttjandegraden är av fritidshem i åldersgruppen.

Grundskola: Volymtalen utgår från barn i åldern 7-15 år i Osby kommun.

Gymnasieskola: Volymtalen utgår från barn i åldern 16-18 år i Osby kommun.

Äldreomsorg: Volymbaserad resursfördelning används för verksamheterna hemtjänst och vård- och omsorgsboende. Volymtalen baseras på invånare över 80 år i Osby kommun och hur stor nyttjandegraden är av verksamheterna i åldersgruppen.

Verksamheter som får tilldelning via anslag

- Anpassad grundskola
- Anpassad gymnasieskola
- Skolskjuts
- Kultur och fritid
- Socialtjänst
- Arbetsmarknadsåtgärder
- LSS
- Socialpsykiatri
- Räddningstjänst
- Stödfunktioner (HR, lön, ekonomi- och utveckling, bemanning, kansli, kontaktcenter)
- Lokalvård
- Kostenhet
- Mark och exploatering
- Gata och Park
- Miljö- och bygg
- Överförmyndare
- Revision
- Valnämnd
- Förvaltningsövergripande ledning och administration inom de verksamheter som ej får tilldelning via volym

Verksamheter som finansieras av intäkter

- Fastighet (finansieras delvis av internhyran)
- VA

Kostnadsslag som ingår i modellen

Kostnaderna baseras på senast beslutade budget (innevarande år). Kostnadsnivåerna räknas om årligen. Kostnadsslagen som ingår i modellen är följande:

- Personalkostnader
- Kostnader för förbrukningsmaterial och förbrukningsinventarier
- Övriga kostnader (fortbildning, transport och resor m.m.)
- Lokalkostnader (internhyra med kapitalkostnader)
- Kapitalkostnader

Ingående värden

Ingående värden utgår ifrån volymtal från befolkningsprognos för innevarande år vilket jämförs med volymtal för kommande år. Förändringen i volymtal avgör tillsammans med styckkostnad och nyttjandegrad tillkommande eller avgående budgetram.

Tid för uppdatering

För att underlätta planeringsarbetet och administration så görs avstämningen av volymtal, styckkostnad och nyttjandegrad en gång per år.

God ekonomisk hushållning

God ekonomisk hushållning är den lagstiftade grunden för en bra kommunal verksamhet både ur verksamhets- och finansiell synpunkt. Kommunallagen 11 kapitlet § 1, "kommuner och landsting skall ha en god ekonomisk hushållning i sin verksamhet och i sådan verksamhet som bedrivs genom andra juridiska personer.

- Mål och riktlinjer ska finnas för god ekonomisk hushållning.
- Återställningstiden för negativa resultat är tre år och skall beslutas i samband med antagande av budgeten .
- Synnerliga skäl för att inte återställa negativa resultat ska tas upp både i budget och årsredovisning.
- Upprättande av åtgärdsplaner ska ske vid negativa resultat.
- Revisionen ska bedöma uppfyllelsen av målen för god ekonomisk hushållning i årsredovisning och delårsrapport.

Kommuner och landsting ska i budgeten ange finansiella mål och riktlinjer för verksamheten som har betydelse för god ekonomisk hushållning.

För att finansiera en verksamhet och dess investeringar över tiden krävs mer än ett nollresultat. Om man under ett år förbrukar mer pengar än man får in innebär det att det blir kommande år, eller kommande generationer, som måste betala för överkonsumtionen. Nedan ges ett antal skäl för att ett positivt resultat behövs för att nå god ekonomisk hushållning.

- Finansiera investeringar och värdesäkra anläggningstillgångar.
- Beakta samtliga pensionsåtaganden
- Sysselsättning och skatteunderlag påverkar ekonomin.
- Konjunkturanpassat resultat.
- Resurser för utveckling.

I kommunallagen och i lagen om kommunal redovisning finns regelverk för hur kommuner och regioner ska sköta sin ekonomiska förvaltning. Det finns också en möjlighet att under vissa betingelser reservera delar av ett positivt resultat i en resultatutjämningsreserv (RUR). Denna reserv kan sedan användas för att utjämna intäkter över en konjunkturcykel, under förutsättning att årets resultat efter balanskravsjusteringar är negativt.

Finansiella mål

Fullmäktigemål	Indikatorer
Årets resultat som andel av skatt och generella statsbidrag ska uppgå till minst 2%	Årets resultat som andel av skatt och generella statsbidrag kommun, (%)
Självfinansieringsgraden för kommunens investeringar ska uppgå till minst 100%	Självfinansieringsgrad för kommunens investeringar, andel (%)
Soliditeten inklusive pensionsåtagande ska uppgå till minst 25%	Soliditet inklusive pensionsåtagande, kommun, (%)

Ekonomi

Driftbudget, nettobudget per nämnd

Tkr	Budget 2025	Plan 2026	Plan 2027
Kommunstyrelsen	-532 590	-535 387	-530 836
<i>Varav kommunstyrelseförvaltning</i>	-75 568	-76 049	-75 612
<i>Varav arbete och välfärdsförvaltning</i>	-110 757	-110 848	-109 804
<i>Varav barn- och utbildningsförvaltning</i>	-346 265	-348 490	-345 420
Miljö och byggnämnd	-5 771	-5 798	-5 751
Samhällsbyggnadsnämnd	-136 715	-127 026	-125 801
<i>varav samhällsbyggnad exkl vatten och avlopp</i>	-136 715	-127 026	-125 801
<i>varav samhällsbyggnad vatten och avloppsverksamhet</i>	0	0	0
Hälsa- och omsorgsnämnd	-296 774	-312 323	-315 553
Kommunrevision	-1 000	-1 000	-990
Valnämnd	-50	-600	-49
Överförmyndare	-2 790	-2 834	-2 851
Totalt	-975 690	-984 968	-981 831

Investeringsbudget

Tkr	Budget 2025	Plan 2026	Plan 2027
Kommunstyrelsen			
<i>Varav kommunstyrelseförvaltning</i>	400	400	
Motorspruta Osby	400		
Motorspruta Lönsboda		400	
<i>Varav arbete och välfärdsförvaltning</i>			
<i>Varav barn- och utbildningsförvaltning</i>	900	800	1 200
Inventarier		200	200
Inventarier Killebergsskolan F-3	600		
Inventarier förskola digital miljö	200		
Anpassad gymnasieskola, liftar m.m.		500	500
Gymnasiet svetsaggregat, 2 st/år	100	100	
Gymnasiet gradsax			500

Miljö och byggnämnd			
Samhällsbyggnadsnämnd	97 900	98 800	109 500
varav samhällsbyggnad exkl vatten och avlopp	72 900	78 800	75 450
Värdeskapande fastighetsförvaltning	30 000	32 500	37 500
Övningsplats räddningstjänsten		1 300	
Reinvestering, komponentredovisning	4 300	5 000	5 000
Utemiljö, barn och utbildning	200	200	200
Upprustning fritidsanläggningar	500	500	500
Idrottshall Killeberg			
Byggnation gruppbostad LSS		9 000	9 000
Div. verksamhetsförändringar, HoO, SHB, AoV, BoU	500	500	500
Reservkraftverk Lindhem	1 000		
Gatubelysning	2 000	2 000	2 000
Trafiksäkerhetsfrämjande åtgärder	1 000	1 000	1 000
Fastighetsbildning	500	500	500
Plan- och exploateringsområden	13 000	13 000	5 000
Köp av fastigheter	500	500	500
Asfalt	12 600	9 600	10 000
Brounderhåll	2 000	1 000	500
Industrispår NO Osby	1 000	400	450
Lekplatser	500	500	500
Gata/park	3 000	1 000	2 000
Maskiner lokalvård	300	300	300
varav samhällsbyggnad vatten och avloppsverksamhet	25 000	20 000	34 050
Nytt reningsverk Visseltofta	2 000	3 000	
Miljöåtgärder Lönsboda reningsverk		4 000	6 500
Vattenledning Maglaröd-Osby			22 000
Övrig VA	23 000	13 000	5 550
Hälsa- och omsorgsnämnd			300
Inventarier nytt LSS-boende			300
Totalt inkl VA	99 200	100 000	111 000
Totalt exkl VA	74 200	80 000	76 950

Resultatbudget

Mnkr	Budget 2025	Plan 2026	Plan 2027
Verksamhetens nettokostnader	-917 132	-942 913	-968 835
Avskrivningar	-77 686	-80 053	-81 794
Verksamhetens nettokostnader	-994 818	-1 022 966	-1 050 629
Skatteintäkter/bidrag	1 042 102	1 073 501	1 104 850
Verksamhetens resultat	47 284	50 535	54 221
Finansiella intäkter	2 150	2 150	2 150
Finansiella kostnader	-26 012	-26 869	-26 737
Årets resultat	23 422	25 816	29 634
RUR	0	0	0
Balanskravsresultat	23 422	25 816	29 634
Resultatmål	2,2 %	2,4 %	2,7 %

Balansbudget

Mnkr	Budget 2025	Plan 2026	Plan 2027
Anläggningstillgångar	1 453	1 471	1 502
Materiella	1 403	1 421	1 451
Finansiella	50	50	51
Bidrag till statlig infrastruktur	9	9	9
Omsättningstillgångar	245	252	253
Summa tillgångar	1 707	1 732	1 764
Eget kapital	644	669	701
Årets resultat	23	26	30
Övrigt eget kapital	621	643	671
Avsättningar	12	12	12
Skulder	1 051	1 051	1 051
varav långfristiga	866	866	866
varav kortfristiga	185	185	185
Summa eget kapital, avsättningar och skulder	1 707	1 732	1 764
Soliditet exklusive pensionsskuld i %	38	39	40
Soliditet inklusive total pensionsskuld i %	28	30	32
Ansvarsförbindelse pensioner	160	153	146

Kassaflödesbudget

Mnkr	Budget 2025	Plan 2026	Plan 2027
Den löpande verksamheten			
Årets resultat	23	26	30
Justering för av- och nedskrivningar	78	80	82
Justering av ej rörelsekapitalpåverkande poster	0	0	0
Verksamhetsnetto	101	106	112
Investeringsverksamheten			
Investering i materiella anläggningstillgångar	-99	-100	-111
Försäljning av materiella anläggningstillgångar	0	0	0
Investering i finansiella anläggningstillgångar	0	0	0
Försäljning av finansiella anläggningstillgångar	0	0	0
Investeringsnetto	-99	-100	-111
Finansieringsverksamheten			
Nyupptagna lån	0	0	0
Amortering av skuld	0	0	0
Ökning långfristiga fordringar	0	0	0
Minskning av långfristiga fordringar	0	0	0
Finansieringsnetto	0	0	0
Bidrag till statlig infrastruktur	0	0	0
Årets kassaflöde	2	6	1

Nämndernas internbudgetar

Kommunstyrelsen - Kommunstyrelseförvaltningen

Ledning

Lotte Melin (ordförande kommunstyrelsen)

Petra Gummesson (Kommundirektör/Förvaltningschef Kommunstyrelseförvaltningen)

Nämndens uppdrag

Kommunstyrelseförvaltningen omfattar följande enheter/verksamheter:

- Stab
- Ekonomienhet
- HR-enhet
- Administrativ avdelning
- Räddningstjänst

Budgetförutsättningar

Antal årsarbetare

49,60 årsarbetare.

Mål

Nämndmål
Befintlig samverkan ska utvecklas för att bli mer kostnadseffektiv med fortsatt god kvalitet

Attraktiv och hållbar kommun

Fullmäktigemål
Osby kommun ska arbeta för en ökad inflyttning.
Osby kommun arbetar för bibehållen hållbar kvalitet och ökad effektivitet i kommunens verksamhet

Utveckling och tillväxt

Fullmäktigemål
Osby kommun ger förutsättningar för att varje barn och elev uppnår läroplanens mål och får de kunskaper som behövs för vuxenlivet och framtida sysselsättning
I Osby kommun ska det finnas ett positivt företagsklimat och det ska vara enkelt att starta, driva och utveckla företag

Trygghet hela livet

Fullmäktigemål
I Osby kommun ska fler invånare försörja sig själva genom anställning eller eget företagande.

Beräkningsförutsättningar

Resurstilldelning

I budgetberäkning för 2025 års budget så ingår en prisökning med 6,4% för de IT-tjänster som tillhandahålls genom UNIKOM. Övrig prisökning för IT-tjänster varierar beroende på avtal.

PO-pålägget (personalkostnader) är i 2025 års budget 41,4%, vilket kan jämföras med 47,18% i 2024 års budget.

Internräntan är 2,5% i 2025 års budget, vilket är samma som föregående år.

Bidrag

Bidrag som betalas ut under året

Mottagare av bidrag	Summa
Lekoseum	180
Nyföretagarcentrum	50
Osby näringsliv	200
Civildförsvarsföreningen	30
Partistöd	630
Totalt	1 090

Bidrag som erhålls under året

Erhållna bidrag	Utbetalande myndighet/organisation	Summa
Bidrag företagshälsovård	Försäkringskassan	200
Bidrag civilt försvar och krisberedskap	Myndigheten för samhällsskydd och beredskap (MSB)	1 300
Lönebidrag	Arbetsförmedlingen	160
EU-bidrag inkluderande kompetensförsörjning	EU	419
Totalt		2 079

Ekonomi

Driftredovisning

Tkr	Budget 2024	Budget 2025
Intäkter	10 000	10 498
Personalkostnader	50 656	52 841
Lokalkostnader	7 985	9 497
Övriga kostnader	22 529	20 483
Kapitalkostnader	3 100	3 245
Summa kostnader	84 270	86 066
Nettobudgetram	-74 270	-75 568
Kostnad/invånare (kr)	5 622	5 790

Tkr	Budget 2024	Budget 2025
Investeringar	5 350	400

Kommunfullmäktige fattade 2024-09-02 beslut om budgetramar för kommunens nämnder. För kommunstyrelseförvaltningen innebar beslutet en ram på 75 568 tkr. De stora förändringarna jämfört med budget 2024 är följande:

- Vakanshållning av två tjänster inom den administrativa avdelningen.
- Avslutad samverkan gällande räddningstjänst och ekonomiservice, vilket minskar kostnaderna för köpta tjänster men ökar personalkostnaderna.
- Ökade lokalkostnader, främst för Blåljushuset vilket nämnden till största del får budgetkompensation för.
- Ökade kostnader för IT-system, främst ekonomisystemet och HR-systemet.

Internbudget per verksamhet

Internbudget per verksamhet

Verksamhet (tkr)	Budget 2024	Budget 2025
Kommunfullmäktige	929	910
Kommunstyrelsen	4 296	4 290
Webbsändning KF	50	30
Partistöd	578	630
Hlm:s nämndemannaförening	2	2
Nyföretagarcentrum	50	50
Bidrag Osby näringsliv	200	200
Bidrag stiftelsen Lekoseum	180	180
Leaderprojekt	253	253
Turism, centralt	5	5
Räddningstjänst	11 985	14 482
IVPA	-150	-150
RIB	7 402	7 443
Säkerhet och beredskap	714	711
Bidrag civilförsvarsföreningen	10	10
Rakel	60	85
Bemanningsenheten pool	1 273	1 049
Bemanningsenhet 2, Lindhem och Rönnebacken	165	182
Bemanningsenhet 3, Lönsboda	103	107
Bemanningsenhet 1, hemtjänst Osby	58	72
Ekonomiavdelning	7 511	7 460
Inköpsenheten	1 462	1 476
IT ekonomi	1 824	2 024
HR-enheten	4 115	4 096
HR IT-system	2 429	2 683
Projekt framtidens ledare	30	30
Feriearbete	708	718
Gratifikation	50	50

Verksamhet (tkr)	Budget 2024	Budget 2025
PA diverse åtgärder	60	0
Central kompetensutveckling	400	400
Facklig månadslön	586	603
Facklig verksamhet	524,8	708
Företagshälsovård	300	300
Friskvårdsprogram	52	52
Central introduktion	15	15
Utvecklingsanslag	250	250
Stab	3 113	2 989
Avgift kommunförbundet	670	680
SkåneNordost-samarbete	400	400
Kommunikation	4 078	3 302
IT-avdelning	950	921
Kontaktcenter	2 249	2 198
Kansliavdelning	4 747	4 278
Ärendehanteringssystem	328	316
E-arkiv	504	512
Arkiv	366	408
Löneenhet	2 932	2 681
Bemanningsenhet	3 058	3 097
Evenemang	300	0
IT UNIKOM	2 095	2 380
	74 270	75 568

Investeringsbudget

Projekt nr	Projektnamn	2025 (tkr)	2026 (tkr)	2027 (tkr)
	Motorspruta Osby	400		
	Motorspruta Lönsboda		400	
	Totalt	400	400	

Kommunstyrelsen - Arbete och välfärdsförvaltningen

Ledning

Lotte Melin, kommunstyrelsens ordförande

Emma Frostenson, förvaltningschef

Nämndens uppdrag

- Socialtjänstens individ och familjeomsorg
- Kommunal vuxenutbildning samt yrkeshögskola
- Arbetsmarknadsverksamhet inklusive samordning av kommunens flyktingmottagande samt budget och skuldrådgivning

Budgetförutsättningar

Antal årsarbetare

Antal årsarbetare enligt personalbudget är 69.

Mål

Attraktiv och hållbar kommun

Fullmäktigemål
Osby kommun ska arbeta för en ökad inflyttning.
Osby kommun arbetar för bibehållen hållbar kvalitet och ökad effektivitet i kommunens verksamhet

Utveckling och tillväxt

Fullmäktigemål
Osby kommun ger förutsättningar för att varje barn och elev uppnår läroplanens mål och får de kunskaper som behövs för vuxenlivet och framtida sysselsättning
I Osby kommun ska det finnas ett positivt företagsklimat och det ska vara enkelt att starta, driva och utveckla företag

Trygghet hela livet

Fullmäktigemål
I Osby kommun ska fler invånare försörja sig själva genom anställning eller eget företagande.

Beräkningsförutsättningar

Inför budgetberäkningarna 2025 har förvaltningen prognostiserat med att antalet hushåll med ekonomiskt bistånd kommer ligga på nivåer motsvarande september 2024, men gjort en uppräknings på 1,8% av beloppet som utbetalas för att kunna täcka en viss uppräknings av normen för försörjningsstöd.

Förvaltningen har gällande HVB-placeringar för barn och unga budgeterat för de barn och unga som för tillfället är placerade, det finns inget utrymme för nytillkommande. Vad gäller konsulentstödda familjehem finns budget för 15 månaders placering, med en snittkostnad på 2500 kronor/dygn. Budgeten som lagts för familjehemsplaceringar täcker nu pågående placeringar samt ger täckning för ytterligare 2 helårsplaceringar á 400 tkr.

Förvaltningen har gällande placering vid skadligt bruk och beroende lagt samma budget som 2024. Avseende placeringar i skyddat boende har förvaltningen när det gäller antalet placeringsdygn utgått från ett snitt under åren 2022-2024, vilket landar på 220 placeringsdygn. När det gäller kostnaden per dygn utgår förvaltningen från 2024 års pris och landar då på en kostnad av 2150 kronor/dygn.

Förvaltningen har en budget för arbetsmarknadspolitiska anställningar som täcker 2 helårsanställningar med nystartsjobb.

Ekonomiskt bistånd antal hushåll

	jan	feb	mars	april	maj	juni	juli	aug	sep	okt	nov	dec
2024	152	154	163	164	158	158	152	158	151	155		
2023	148	109	148	140	136	144	162	164	153	150	144	143
2022	167	126	176	167	163	158	161	158	159	156	151	156

Ekonomiskt bistånd utfall tkr

	jan	feb	mars	april	maj	juni	juli	aug	sep	okt	nov	dec	Snitt
2024	1 582	1 476	1 509	1 471	1 498	1 454	1 421	1 555	1 483	1 504			1 495
2023	1 441	1 329	1 319	1 240	1 297	1 433	1 355	1 405	1 363	1 183	1 224	1 262	1 321
2022	1 436	1 498	1 667	1 377	1 705	1 625	1 444	1 665	1 421	2 049	1 075	1 381	1 529

HVB-placeringar barn, antal dygn

	jan	feb	mars	april	maj	juni	juli	aug	sep	okt	nov	dec
2024	145	138	124	120	158	194	188	254	267	248		
2023	0	0	0	0	4	16	92	97	120	124	120	124
2022	0	0	0	0	13	30	31	17	0	0	0	0

Konsulentstödda familjehem, antal dygn

	jan	feb	mars	april	maj	juni	juli	aug	sep	okt	nov	dec
2024	93	119	124	180	186	180	186	186	160	155		
2023	93	84	93	90	93	89	93	93	90	99	120	124
2022	31	28	46	60	50	53	62	62	69	99	90	93

Familjehem barn, antal placeringar

	jan	feb	mars	april	maj	juni	juli	aug	sep	okt	nov	dec
2024	43	47	49	50	50	48	49	48	47	46		
2023	38	38	41	45	45	45	45	45	41	41	41	42
2022	35	35	35	34	34	34	34	32	33	34	38	37

Missbruksplaceringar, antal dygn

	jan	feb	mars	april	maj	juni	juli	aug	sep	okt	nov	dec
2024	109	90	72	60	81	55	86	62	75	47		
2023	57	64	177	238	197	71	171	236	214	240	200	158
2022	20	28	7	12	30	20	18	31	60	62	116	117

Placeringar våld i nära relationer, antal dygn

	jan	feb	mars	april	maj	juni	juli	aug	sep	okt	nov	dec
2024	31	29	0	14	31	12	31	0	0	31		
2023	9	28	31	30	31	15	0	17	35	19	1	31
2022	31	12	0	0	27	30	31	31	30	6	0	0

Arbetsmarknadspolitiska anställningar, antal

	jan	feb	mars	april	maj	juni	juli	aug	sep	okt	nov	dec
2024	0	0	0	0	0	0	0	0	0	1		
2023	13	12	14	10	10	8	7	7	6	2	2	2
2022	51	47	39	34	30	26	13	16	17	14	15	15

Elever vuxenutbildning, antal

	jan	feb	mars	april	maj	juni	juli	aug	sep	okt	nov	dec
2024	219	248	269	284	250	186	82	180	218	272		
2023	242	260	306	277	262	175	111	243	242	254	242	223

Bidrag

Bidrag som betalas ut under året

Mottagare av bidrag	Summa
Ekonomiskt bistånd	18195
Totalt	18 195

Bidrag som erhålls under året

Erhållna bidrag	Utbetalande myndighet/organisation	Summa
Schablonersättning Migrationsverket	Migrationsverket	2495
Statsbidrag Yrkesvux	Skolverket	2000
Statsbidrag Yrkehögskola	Myndigheten för yrkeshögskolan	1055
Anställningsstöd	Arbetsförmedlingen	343
Projektmedel	Samordningsförbundet SKNO	2098
Projektmedel	Europeiska socialfonden	688
LST-projekt HERA	Länsstyrelsen	107
Statsbidrag nya socialtjänstlagen	Socialstyrelsen	300
Totalt		9 086

Ekonomi

Driftredovisning

Tkr	Budget 2024	Budget 2025
Intäkter	13 538	10 549
Personalkostnader	71 504	72 505
Lokalkostnader	5 349	5 378
Övriga kostnader	32 649	43 005
Kapitalkostnader	428	418
Summa kostnader	109 930	121 306
Nettobudgetram	-96 392	-110 757
Kostnad/invånare (kr)	7 297	8 487
Investeringar	0	0

Kommunfullmäktige fattade 2024-09-02 beslut om budgetramar för kommunens nämnder. För arbete- och välfärdsförvaltningen innebar beslutet en ram på 110 757 tkr.

Förvaltningen budgeterar med minskade intäkter 2025 på cirka 3 000 tkr. Minskningen avser bland annat förlorade intäkter på grund av en fortsatt neddragning av antalet arbetsmarknadspolitiska anställningar. Kommunens flyktningmottagande förväntas fortsatt att minska under 2025, vilket påverkar den budgeterade intäkten. Även bidraget avseende yrkesvux beräknas bli lägre under 2025.

Personalkostnaderna ökar med cirka 1 000 tkr. Orsaken är ökade kostnader för familjehem. Inom de flesta övriga verksamheter är personalkostnaderna på samma nivå eller lägre än 2024.

Förvaltningen har kraftigt ökat budgeten för i princip alla former av placeringar baserat på hur situationen har sett ut det senaste året. Den totala ökningen landar på cirka 13 000 tkr.

Sammanfattningsvis kan förvaltningen se en risk för ett ökat behov hos våra invånare av förvaltningens insatser utifrån rådande läge i omvärlden.

Internbudget per verksamhet

Internbudget per verksamhet

Verksamhet (tkr)	Budget 2024	Budget 2025
Lärcenter	5 114	5 548
Grundläggande och gymnasiekurser	3 411	2 659
Lokal och inventarier (47040)	140	137
Uppdragsutbildning	-50	-40
Yrkesvux	-1 487	-48
Extern distansutbildning	282	141
Anpassad utbildning för vuxna	50	50
YH svets	198	567
SFI	4 752	3 752
Placering missbruk	1 880	1 880
Extern öppenvård	20	20

Verksamhet (tkr)	Budget 2024	Budget 2025
Handläggning missbruk/våld	1 513	1 442
Ledning vuxen-/familjehuset	168	128
Förvaltningsledning AoV	9 527	9 729
Ledning mottagningsenheten	279	346
Handläggning barn och unga	12 319	12 359
Placering barn och unga HVB	3 095	13 029
Placering familjehem konsulent	1 853	1 073
Placering familjehem	16 248	19 284
Öppenvårdsinsatser	437	1 233
Familjehuset	7 144	6 762
Förordnad vårdnadshavare	2 347	2 712
Placering våld i nära relationer	338	470
Socialt boende	242	160
Handläggning ekonomiskt bistånd	3 163	3 187
Ekonomiskt bistånd	17 045	17 445
Handläggning familjerätt	828	805
Schablonersättningar migrationsverket	-2 483	-2 214
Godman kost ensamkommande	16	15
AME (arbetsmarknadsenheten) centralt	7 185	7 691
Resursanställningar	1 455	1 071
Kompetensvalidering	0	50
Projekt gemensam kraft	-666	-667
Projekt förstärkt vägledning 2.0	95	61
LST-projekt HERA	-91	-40
Projekt samverkan	0	-40
Inkluderande komp.försörjn.	25	0
	96 392	110 757

Miljö och byggnämnd

Ledning

Lars-Erik Svensson (Ordförande Miljö- och byggnämnd)

Kim Olsen (Förvaltningschef Miljö- och bygg)

Nämndens uppdrag

Miljö- och byggnämnden ansvarar för bygglovshantering och tillsyn enligt Plan- och bygglagen, förordning om obligatorisk ventilationskontroll, mm. Miljö- och byggförvaltningen handlägger ärenden om bygglov, marklov, rivningslov, tillsyn över hissar och maskindrivna portar, tillgänglighet och olovligt byggande. Inom ramen för bygglovsansökan/anmälan håller förvaltningen tekniskt samråd, utövar tillsyn och utfärdar slutbesked.

Nämnden ska bevaka att en byggnad är lämplig för sitt ändamål, har god form- färg- och materialverkan och att den är tillgänglig för personer med nedsatt rörelse- eller orienteringsförmåga. Vidare ska byggnader utformas med bärförmåga, stadga, säkerhet i händelse av brand, skydd med hänsyn till hygien, hälsa och miljö, buller, energihushållning och hushållning med vatten och avfall. Nämnden har även tillsyn över att tomter hålls i vårdat skick.

Nämnden ansvarar även för tillsyn enligt Miljöbalken (miljöskydd, hälsoskydd, avfall, förorenade områden, strandskydd, kemikalier) och Livsmedelslagen med tillhörande förordningar och föreskrifter. Detsamma gäller för strålskyddslagen, förordningen om handel med receptfria läkemedel, tobakslagen, alkohollagen med flera lagar, som är upptagna i nämndens reglemente.

Miljö- och byggnämnden har ansvar för kalkningsprojektet och bostadsanpassningsbidrag.

Budgetförutsättningar

Antal årsarbetare

Vid ingången av 2025 är antalet årsarbetare 9,45

Vid ingången av 2024 var antalet årsarbetare 10

Mål

Nämndmål
Tillsyn ska utövas på dagvattenanläggningar i anslutning till Osbysjön och Drivån
Miljö- och byggnämnden ska göra den skriftliga och muntliga kommunikationen med medborgare och näringsliv enklare och tydligare

Attraktiv och hållbar kommun

Fullmäktigemål
Osby kommun ska arbeta för en ökad inflyttning.
Osby kommun arbetar för bibehållen hållbar kvalitet och ökad effektivitet i kommunens verksamhet

Utveckling och tillväxt

Fullmäktigemål
Osby kommun ger förutsättningar för att varje barn och elev uppnår läroplanens mål och får de kunskaper som behövs för vuxenlivet och framtida sysselsättning

Fullmäktigemål
I Osby kommun ska det finnas ett positivt företagsklimat och det ska vara enkelt att starta, driva och utveckla företag

Trygghet hela livet

Fullmäktigemål
I Osby kommun ska fler invånare försörja sig själva genom anställning eller eget företagande.

Beräkningsförutsättningar

Bidrag

Bidrag som betalas ut under året

Mottagare av bidrag	Summa
Bostadsanpassningsbidrag	700
Totalt	700

För 2025 är bostadsanpassningsbidragen budgeterade till 700 tkr

När det gäller bostadsanpassningsbidraget så är den svår att påverka och förutse. Beroende på anpassning och antalet godkända ansökningar samt ökade kostnader för åtgärderna kan summan av utbetalt bidrag både bli högre och lägre än budgeterat. Utifrån utfallet de senaste 5 åren bedöms budgeten på 700 tkr vara rimlig.

Bidrag som erhålls under året

Erhållna bidrag	Utbetalande myndighet/organisation	Summa
Kalkbidrag	Länsstyrelsen Skåne	1 099
Totalt		1 099

Kalkbidrag för 2025 är ansökt om till en summa av 1 354 tkr om bidraget beviljas betalas 85% ut under 2025. Hälften av bidraget betalas ut under H1 och andra halvan betalas ut under H2.

Har man under 2024 kalkat mindre än vad man ansökt om året dessförinnan betalas endast mellanskillnaden ut vid första utbetalningen och därefter 50% av ansökt bidrag under H2.

Mängden kalk som sprids beror på nederbörd och naturförhållanden och är svår att styra över.

Ekonomi

Driftredovisning

Tkr	Budget 2024	Budget 2025
Intäkter	5 505	5 577
Personalkostnader	7 957	7 313
Lokalkostnader	522	602
Övriga kostnader	3 006	3 260
Kapitalkostnader	205	173
Summa kostnader	11 690	11 348
Nettobudgetram	-6 185	-5 771

Tkr	Budget 2024	Budget 2025
Kostnad/invånare (kr)	454	442
Investeringar	0	0

Miljö- och byggnämnden har enligt beslut i Kommunfullmäktige 2024-09-02 §74 tilldelats en budgetram på 5 771 tkr för år 2025.

Förvaltningen budgeterar 2025 med minskade personalkostnader på 644 tkr. I budget 2025 är det räknat med ett PO-pålägg med 41,4%, vilket är att jämföra med 47,18% under 2024. Det minskade PO-pålägget ger en lägre personalkostnad på cirka 310 tkr utifrån den budgeterade lönekostnaden 2025. Budgeterat antal årsarbetare inom förvaltningen är minskat från 10 årsarbetare 2024 till 9,45 årsarbetare 2025. Det är relaterat till en minskad tjänstgöringsgrad på förvaltningschefstjänsten till 70% från tidigare 100% samt en förväntad föräldradedighet för hälsoskyddsinspektör under 2025 på totalt 25%.

Avgiftsintäkterna i föreslagen internbudget har en ökad budget med 447 tkr, vilket främst härleds till en ökad budget för avgifter inom verksamheterna Bygglov (172 tkr), Hälsoskydd (131 tkr) och Miljöskydd (123 tkr). Förvaltningen bedömer att denna ökning är rimlig utifrån att konjunkturläget prognostiseras att stärkas under 2025, vilket påverkar avgiftsintäkterna positivt. Även en uppräkningsgrad av avgiftsintäkterna med 2,62% utifrån förändringen av 2025 års prisbasbelopp är inräknad i föreslagen budget.

Förvaltningen har enligt föreslagen internbudget en ökad budget för övriga kostnader på totalt 254 tkr. Det härleds till att förvaltningen under 2024 har högre IT kostnader och leasingkostnader än budgeterat 2024. Förvaltningen beräknar att under 2025 fortsatt ha högre kostnader för IT och leasingkostnader än tidigare budgeterat. En prisökning på 6,4% för de IT-tjänster som tillhandahålls genom UNIKOM är även inräknad i föreslagen internbudget för 2025.

Sammanfattningsvis bedömer förvaltningen att föreslagen internbudget är rimlig och genomförbar, det finns dock några osäkerhetsfaktorer;

- Avgiftsintäkterna påverkas till stor del av tillgången på personal, frånfall av personal innebär med största sannolikhet att avgiftsintäkterna minskar. Förvaltningen har infört en tydligare uppföljningsmodell för 2025 i syfte att tidigt kunna hantera eventuella avvikelser.
- Bostadsanpassningsbidraget, kostnaden för dessa insatser är svår att påverka och förutse. I föreslagen internbudget för 2025 är budget lagd utifrån genomsnittet för de senaste 5 åren, men beroende på anpassning och antalet ansökningar kan avvikelser förekomma.

Internbudget per verksamhet

Internbudget per verksamhet

Verksamhet (tkr)	Budget 2024	Budget 2025
Miljö- och byggnämnd	396	436
Bygglov	595	512
Hälsoskydd	554	278
Livsmedelskontroll	318	336
Miljöskydd	1 048	889
Kalkningsprojekt	327	401
Alkoholtillstånd	307	274
Ledning och Administration	1 761	1 758
Bostadsanpassningsbidrag	879	887
	6 185	5 771

Samhällsbyggnad exkl VA

Ledning

Magnus Augustsson, Ordförande

Ulrika Nordén Johansson, Förvaltningschef

Nämndens uppdrag

Nämndens ansvarområden är:

- Lokalförsörjning, mark och exploatering, översiktsplanering och detaljplaner.
- Förvaltning, drift och underhåll av kommunens anläggningar, lokaler, gator, vägar, parker och allmänna platser samt lokalvård.
- Mätning-, kart- och GIS verksamhet samt förvaltning av geodata.
- Energi- och klimatfrågor samt fiber.
- Ansvar för kommunens fastigheter, byggnader, anläggningar och kommunens fordon, undantaget Räddningstjänstens fordon.
- Kost till barn och ungdomar i förskola, grundskola och gymnasium samt till äldre på särskilda boende och i ordinärt boende.
- Utför kommunens uppgifter som huvudman enligt lagen (2006:412) om allmänna vattentjänster.
- Beställarfunktion/kontakt gentemot det delägda aktiebolaget Östra Göinge Renhållnings AB.
- Lokaler och anläggningar inom kultur- och fritidsområdet så som bibliotek, simhall, ishall och fritidsgård.
- Bibliotekslagen (2013:801) för frågor som rör kultur och fritid
- Bidrag och stöd till föreningslivet, i enlighet med de riktlinjer kommunfullmäktige fastställt.
- Näringslivs- och tillväxtfrågor samt lokala och regionala kommunikationer.
- Vaghållningsmyndighet.

Budgetförutsättningar

Antal årsarbetare

Vid ingången av 2025 är antalet årsarbetare 131,11

Vid ingången av 2024 var antalet årsarbetare 136,92

Mål

Nämndmål
Värdesäkra kommunens fastighetsinnehav (mark och anläggningar/byggnader) och skapa trygghet och attraktivitet
Arbeta för ett varierande kultur- och fritidsutbud som skapar förutsättningar för delaktighet och social inkludering

Attraktiv och hållbar kommun

Fullmäktigemål
Osby kommun ska arbeta för en ökad inflyttning.
Osby kommun arbetar för bibehållen hållbar kvalitet och ökad effektivitet i kommunens verksamhet

Utveckling och tillväxt

Fullmäktigemål
Osby kommun ger förutsättningar för att varje barn och elev uppnår läroplanens mål och får de kunskaper som behövs för vuxenlivet och framtida sysselsättning
I Osby kommun ska det finnas ett positivt företagsklimat och det ska vara enkelt att starta, driva och utveckla företag

Trygghet hela livet

Fullmäktigemål
I Osby kommun ska fler invånare försörja sig själva genom anställning eller eget företagande.
I Osby kommun arbetar vi förebyggande för att äldre ska kunna leva ett självständigt och tryggt liv

Beräkningsförutsättningar

Bidrag

Bidrag som betalas ut under året

Mottagare av bidrag	Summa
Vägbidrag enskilda vägar	800
Aktivitetsstöd LOK	845
Bidrag studieförbund	420
Bidrag samlingslokaler	1 750
Föreningsbidrag	2 300
Bidrag föreningsinvesteringar	230
Bidrag kultur och fritidsverksamhet	565
Bidrag lika möjligheter	40
Projekt- och arrangemangsbidrag	80
Totalt	7 030

Bidrag som erhålls under året

Erhållna bidrag	Utbetalande myndighet/organisation	Summa
Lönebidrag	Arbetsförmedlingen	930
Mjölkstöd	Jordbruksverket	110
Sjögullsramar	Länsstyrelsen	40
Bygdemedel Osbysjön	Länsstyrelsen	22
Totalt		1 102

Ekonomi

Driftredovisning

Tkr	Budget 2024	Budget 2025
Intäkter	181 497	176 256
Personalkostnader	80 685	78 447
Lokalkostnader	92 644	90 378

Tkr	Budget 2024	Budget 2025
Övriga kostnader	44 376	47 030
Kapitalkostnader	86 878	97 116
Summa kostnader	304 583	312 971
Nettobudgetram	-123 086	-136 715
Kostnad/invånare (kr)	9 318	10 476
Investeringar	93 284	72 900

Budgetjämförelse

Verksamhet	Budget 2024	Budget 2025	Differens
Ledning och Utveckling	3 937	4 362	425
Fastighet	24 356	30 764	6 408
Fordon	2 558	2 237	-321
Måltidsenhet	21 594	22 284	690
Gata Park	22 278	15 403	-6 875
Mark och Exploatering	11 433	28 527	17 094
Kultur och Fritid	36 931	37 100	169
Ej beslutade besparingar		-3 962	-3 962
	123 087	136 715	13 628

Internbudget per verksamhet

Samhällsbyggnadsförvaltningen har tilldelats en driftbudgetram på 136 715 tkr. Om förvaltningen ska fortsätta bedriva sin verksamhet i befintlig organisation utifrån nuvarande förutsättningar saknas 3 962 tkr. Förvaltningen har enligt föreslagen internbudget kostnader på 3 962 tkr som är ofinansierade.

Förvaltningen budgeterar 2025 med minskade personalkostnader på 2 159 tkr jämfört med budget 2024. I budget 2025 är det räknat med ett PO-pålägg med 41,4%, vilket är att jämföra med 45,75% i budget 2024. Det minskade PO-pålägget ger en lägre personalbudget på cirka 2 400 tkr utifrån den budgeterade lönekostnaden 2025. Förvaltningen erhöll under 2024 budgetkompensation för löneökningar för 9 av 12 månader. Löneökningarna får 2025 effekt på helår och bidrar till ökade personalkostnader för förvaltningen på cirka 1 270 tkr för 2025. Totalt har förvaltningen i föreslagen internbudget minskat antalet årsarbetare med -5,81 årsarbetare jämfört med 2024.

Totalt budgeterar förvaltningen med ökade kapitalkostnader på totalt 10 238 tkr jämfört med budget 2024. Delvis belastar denna ökning av kapitalkostnader övriga förvaltningar via fastighets internhyresdebitering, exklusive denna del så ökar kapitalkostnaderna med cirka 9 000 tkr inom Samhällsbyggnadsförvaltningen 2025.

Ledning och utveckling

Ledning och utveckling har en ökad budget med + 425 tkr jämfört med 2024. Förvaltningen har sett över både intäkt- och kostnadsbudgeten och justerat nivån i relation till vad förvaltningen bedömer vara rimligt 2025. Administrationsfunktionen flyttas centralt till den Administrativa enheten.

Fastighet

I föreslagen internbudget har fastighet ökat internbudget med + 6 408 tkr jämfört med budget 2024. Ökningen härleds främst till budgeterade ökade kostnader för lokalbanken på cirka 5 500 tkr jämfört med prognostiserat utfall 2024. Den ökade budgeten beror även på subventionering av hyresavgift på totalt 1 141 tkr för ambulansen och polisen inom blåljushuset.

Fastighetsavdelningen fortsätter med organisationsförändringar på driftenheten och en ökad takt på försäljning/uthyrning av objekt i lokalbanken samt en översyn av lokalförsörjningen i samtliga verksamheter. Det övergripande målet är att nå en budget i balans för 2025.

Fordon

Från och med januari 2025 överförs ansvaret för kommunens samtliga fordon till samhällsbyggnad, undantaget Räddningstjänstens. Fordonsansvaret organiseras under Fastighet under egen ansvarskod. Här kommer samtliga kostnader för leasing, reparationer samt drivmedel samlas. Inför 2025 så har den ökade kostnaden kopplat till nya leasingavtal budgeterats upp i samtliga verksamheter i kommunen.

Måltidsservice

Måltidsservice har en ökad budget med + 690 tkr. Enligt föreslagen internbudget är besparingar på 1 200 tkr inlagda kopplat till genomförd kostutredning. Besparingen är inte definierad per kostnadsslag.

Utifrån ökade kostnader för livsmedel under 2024 samt en viss uppräknad kostnad för 2025 har verksamheten enligt förslaget ökat budgeten för livsmedel med totalt 510 tkr.

Gata Park

I föreslagen internbudget har Gata Park en minskad budget med - 6 875 tkr jämfört med budget 2024. Det härleds till att kapitalkostnader har flyttats från Gata Park till Mark och Exploatering på totalt cirka 9 860 tkr, samt 755 tkr från verksamhetsområde fordon. Borträknat denna flytt har Gata Park en ökad budget med cirka + 2 230 tkr jämfört med budget 2024.

Förvaltningen har enligt föreslagen internbudget ökat budgeten för gator och vägar (+ 552 tkr) samt vinterväghållning (+ 1 560 tkr) i paritet med underskottet från 2024. Förvaltningen budgeterar även för att återanställa en pensionsavgång från 2024, för att genomföra mer arbete i egen regi samt säkra vinterberedskapen.

Mark och Exploatering

I föreslagen internbudget har Mark och Exploatering en ökad internbudget med + 17 094 tkr jämfört med budget 2024. Det härleds bland annat till att kapitalkostnader har flyttats från Gata Park till Mark och Exploatering. Borträknat denna flytt har Mark och Exploatering en ökad budget med cirka + 7 234 tkr jämfört med budget 2024.

Den ökade internbudgeten beror bland annat på tappade intäkter för geodata (150 tkr), inga intäkter enligt avtal avseende kommunala förrättningsförberedelser (150), fortsatt bidrag enskilda vägar (800 tkr), fortsatt drift offentlig belysning (500 tkr) och kostnader för ny vattentjänstplan (300).

Sammantaget Mark och exploatering, Gata Park och fordon ökar de budgeterade kapitalkostnaderna 2025 med totalt 5 971 tkr jämfört med budget 2024.

Kultur och fritid

I föreslagen internbudget har Kultur- och fritid en ökad internbudget med + 169 tkr jämfört med budget 2024. Uppsägning av avtal avseende bowlinghallen med en halvårseffekt ger en beräknad besparing på 640 tkr, vilket är medräknat i föreslagen internbudget.

Kultur- och fritid gör enligt föreslagen internbudget inga satsningar utöver befintlig verksamhet, utan har som övergripande mål att nå en budget i balans för 2025.

Internbudget per verksamhet

Verksamhet (tkr)	Budget 2024	Budget 2025
Samhällsbyggnadsnämnd	765	787
Övergrip Vo Samhällsbyggn	1 987	2 402
Ej beslutade besparingar	0	-3 962
Mark och exploatering	855	4 581
Planverksamhet	1 253	1 204
GIS-verksamhet	1 558	2 131

Verksamhet (tkr)	Budget 2024	Budget 2025
Exploateringsfastigheter	1 810	1 932
Kommun.förrättn.förbered.	-150	0
Näringslivsutveckling	1 035	1 023
Energirådgivning	0	0
GS-personal	-811	-829
Driftsadministration	1 234	1 054
Fordon	3 345	4 440
Gator och vägar	14 415	2 636
Vinterväghållning	3 913	5 473
Jenvägen	551	561
Kommunala gator	91	12 177
Enskilda vägar	138	1 087
Kommunala broar	183	366
Offentlig belysning	2 295	3 065
Trafiksäkerhetsfr. åtg.	-104	-115
Parker och fritidsområden	3 170	3 231
Vattenfontän Osbysjön	45	0
Badplatser	128	148
Utsmyckning	353	687
Renhållning & åtg. skadeg	361	336
Skräbeåns vattenråd	0	0
Hållbar utveckling	490	624
Fritidsadministration	2 088	2 763
Medborgarhuset Lönsboda	533	468
Aktivitetsstöd LOK	845	845
Bidrag studieförbund	420	420
Konsthall Osby bibliotek	80	40
Programverksamhet kultur	100	100
Kulturpris	10	10
Bidrag samlingslokaler	1 750	1 750
Projekt- & arrangemangsbidrag	80	80
Bidrag lika möjligheter	40	40
Bidrag kultur- och fritidsverks	565	565
Biblioteksverksamhet	5 585	4 801
Vuxenverksamhet bibliotek	220	330
Barnverksamhet bibliotek	140	160
Statsbidrag bokinköp	0	0
Underhåll fastighet o anl KoF	30	0
Idrottsplatser	70	32
Konstgräs Osby IP	100	120
Idrottsanläggningar	2 367	1 924
Ishall	4 357	4 084
Fritidslokaler KS SB	-602	1 005
Bowlinghall	946	632
Sim- och idrottshallar	11 019	10 651

Verksamhet (tkr)	Budget 2024	Budget 2025
Drift- och lokalbidrag	2 180	2 830
Bidrag föreningsinvestering	230	230
Vävtuga	8	64
Fritidsgårdar	3 669	3 056
Torghandel	-20	-35
Skogar	-381	-802
Industrispår NO	1 307	1 503
Lokal trafikförsörjning	0	7
Seniorresor	150	150
Förvaltningslokaler	2 291	6 140
BUN förskolelokaler	1 857	2 171
BUN grundskolelokaler	926	-3 695
BUN gymnasie lokaler	1 195	1 082
Arbete och välfärd lokaler	-3 650	-4 347
Kultur och fritid lokaler	-1 169	-238
SBN lokaler	-363	-1 250
HVN lokaler	667	1 085
Hysesfastighet lokal & lägenhet	-3 959	-2 735
SBN lokalbanken	-5 714	6 635
Fastighetskontor	1 849	1 971
GS-personal fastighet	4 361	1 041
Gemensam kontorsservice	616	650
Personalcaferia	256	309
Intern bilpool	240	705
Högtidsgrupp	100	100
Övergrip abonnemang SB	881	121
Service kommunhuset	90	0
Central admin kök	-2 350	2 579
Måltid förskola	7 003	5 436
Måltid grundskola	10 733	10 301
Måltid gymnasium	2 242	1 718
Måltid äldreomsorg	3 710	1 941
Förvaltningslokaler	281	232
Förskolelokaler	2 268	2 470
Grundskolelokaler	6 470	6 035
Gymnasie & vuxenutb lokal	1 593	1 559
Samhällsbyggnadslokaler	250	262
Kultur- och fritidlokaler	314	688
Vård- och omsorgslokaler	3 829	3 764
Hysesfastighet lägenheter	341	217
Lokalvårdsadministration	2 327	3 598
Vaktmästeri	6 806	3 308
	123 087	136 715

Investeringsbudget

Projekt nr	Projektnamn	2025 (tkr)	2026 (tkr)	2027 (tkr)
1701	Värdeskapande fastighetsförvaltning	30 000	32 500	37 500
0025	Övningsplats räddningstjänsten		1 300	
1312	Reinvestering komponentredovisning	4 300	5 000	5 000
1309	Utemiljö, barn och utbildning	200	200	200
1311	Upprustning fritidsanläggningar	500	500	500
	Idrottshall Killeberg			
1671	Byggnation gruppbostad LSS		9 000	9 000
0206	Div. verksamhetsförändringar, HoO, SHB, AoV, BoU	500	500	500
1316	Reservkraftverk Lindhem	1 000		
0804	Gatubelysning	2 000	2 000	2 000
0810	Trafiksäkerhetsfrämjande åtgärder	1 000	1 000	1 000
0801	Fastighetsbildning	500	500	500
0840	Plan- och exploateringsområden	13 000	13 000	5 000
0817	Köp av fastigheter	500	500	500
0835	Asfalt	12 600	9 600	10 000
0892	Brounderhåll	2 000	1 000	500
0838	Industrispår NO Osby	1 000	400	450
0831	Lekplatser	500	500	500
0832	Gata/Park	3 000	1 000	2 000
0890	Maskiner lokalvård	300	300	300
	Totalt	72 900	78 800	75 450

Samhällsbyggnad, VA-verksamheten

Ledning

Magnus Augustsson, Ordförande

Jan Karlsson, Mark- och Exploateringschef

Ulrika Nordén Johansson, Förvaltningschef

Kommunfullmäktige, VA-huvudman

Nämndens uppdrag

Samhällsbyggnadsnämnden utför kommunens uppgifter som huvudman enligt lagen (2006:412) om allmänna vattentjänster.

Följande ska beredas av samhällsbyggnadsnämnden och beslutats av kommunfullmäktige.

- Taxekonstruktionen och VA-taxa
- Investeringar
- Kommunala föreskrifter om användandet av den allmänna VA-anläggningen (ABVA)
- VA-strategi och vattentjänstplan
- Beslut om verksamhetsområde för VA-anläggningen

Huvudmannaskapet är inte delegerat till samhällsbyggnadsnämnden utan hamnar per automatik på kommunfullmäktige.

Enligt gällande reglemente ska samhällsbyggnadsnämnden vara kommunens beställarfunktion och kontakt gentemot det delägda aktiebolagen Skåne Blekinge Vattentjänst AB (SBVT).

- SBVT ansvarar för drift, underhåll, förnyelse och förbättringar av huvudmännens Va-anläggningar.
- SBVT är remissinstans vid samhällsplanering.
- SBVT tar, i nära samarbete med huvudmännen, fram erforderliga underlag för huvudmännens beslut avseende bland annat taxor och investeringar. Varje huvudman bestämmer själv över investeringsplaner samt nivån på VA-taxan för sin kommun.
- Kostnaden för driften i SBVT ska i möjligaste mån fördelas på huvudmännen utifrån verklig kostnad (resursutnyttjande). Kostnader för gemensam administration (ekonomi/personal/IT/Info) och övriga gemensamma kostnader fördelas utifrån särskild schablon.
- Totalresultatet för VA-verksamheten redovisas hos huvudmannen.

Budgetförutsättningar

Avgifter som tas ut av VA-abonnenter får enligt lag (2006:412 § 30) inte överskrida det som behövs för att täcka de kostnader som är nödvändiga för att ordna och driva va-anläggningen.

Medel får avsättas till en fond för framtida nyinvesteringar, om

1. det finns en fastställd investeringsplan,
2. avsättningen avser en bestämd åtgärd,
3. åtgärden och de beräknade kostnaderna för den redovisas i planen,
4. det av planen framgår när de avsatta medlen är avsedda att tas i anspråk, och
5. planen innehåller de upplysningar som i övrigt behövs för att bedöma behovet av avsättningens storlek.

Avgifterna skall enligt lag (2006:412 § 31) bestämmas så att kostnaderna fördelas på de avgiftsskyldiga enligt vad som är skäligt och rättvist.

För oförutsedda över- eller underskott finns från och med år 2023 en resultatfond. Medel som avsätts till denna skall enligt praxis återställas inom en treårsperiod.

Antal årsarbetare

Osby Kommun har ingen egen anställd personal inom VA-verksamheten. SBVT är driftsansvariga och därmed personalansvariga för sin personal.

Mål

Attraktiv och hållbar kommun

Utveckling och tillväxt

Trygghet hela livet

Beräkningsförutsättningar

- Osby kommun avsatte vid bokslutet år 2023 ett minusresultat på -710 tkr till resultatfonden. I beräkning av taxan som gäller från mars år 2025 finns plan på att återinföra minusresultatet från år 2023.
- Hänsyn har tagits till budgetförslag från Skåne Blekinge Vattentjänst (SBVT) gällande drift- och samkostnader för att bedriva verksamhet för Osby kommun.
- Kommunens arbetskostnader kopplade till ekonomi, nämndsammanträden, mark- och exploatering samt underhåll i form av tjänster från gata- parkenheten är inräknade likt tidigare år.
- Energikostnader utgår från prognos som erhållits av Eon september 2024.
- Kostnader som uppstår i samband med skyfall är svårt att beräkna och hanteras som en osäkerhetsfaktor. Kostnader kopplade till skyfall kommer ofta huvudmannen tillkänna så sent som upp till ett år efter att händelsen inträffat, vilket beror på handläggningstid hos försäkringsbolagen. Detta ligger till grund för att bedömningen har gjorts att posten för kostnader kopplade till försäkringsärenden gällande skyfall kan sänkas jämfört med det prognosticerade utfallet 2024 eftersom det inte skett några kända skyfall under året 2024 (samtliga kostnader 2024 är kopplade till skyfall som inträffade i juni 2023).
- Investeringsbudget är utformad enligt kommunfullmäktiges beslut 2024-09-02 § 74

Ekonomi

Driftredovisning

Tkr	Budget 2024	Budget 2025
Intäkter	43 502	48 174
Personalkostnader	0	0
Lokalkostnader	206	410
Övriga kostnader	30 524	32 814
Kapitalkostnader	12 772	14 950
Summa kostnader	43 502	48 174
Nettobudgetram	0	0

Tkr	Budget 2024	Budget 2025
Kostnad/invånare (kr)	3 293	3 691
Investeringar	33 450	25 000

Investeringssumman för år 2025 på 25 000 tkr innehåller 2 000 tkr som är kopplat till projekt nytt reningsverk i Visseltofta. Avskrivningarna kopplade till denna investering skall möta den avsatta investeringsfonden som vid bokslut 2024 har en total summa av 36 000 tkr.

Resultaträkning

Belopp i mnkr	Bokslut 2023	Budget 2024	Prognos 2024	Budget 2025
Verksamhetens intäkter	39 269	43 502	42 909	48 884
Verksamhetens kostnader	-29 969	-30 730	-31 426	-33 225
Avskrivningar	-8 360	-8 998	-9 474	-10 599
Verksamhetens nettokostnader	940	3 774	2 009	5 060
Finansiella kostnader	-1 830	-3 774	-4 432	-4 350
ÅRETS RESULTAT	-890	0	-2 423	710

2023

Elstöd på 1 428 tkr är inräknat i årets intäkter.

Årets resultat blev - 890 tkr som överfördes till resultatfonden som upprättades innevarande år. Investeringsfonden som tidigare funnit rundades i bokslutet av till 36 000 tkr vilket innebar att 180 tkr överfördes från investeringsfonden till resultatfonden och därmed blev årets slutsumma i resultatfonden - 710 tkr.

2024

Prognos för 2024 är att VA-verksamheten kommer resultera i ett underskott jämfört med budget på - 2 423 tkr. Detta minus resultat överförs vid bokslutet från driftredovisningen till resultatfonden. Minusresultatet som uppstår 2024 skall enligt praxis återinföras i driftsredovisningen inom tre år.

2025

Minusresultatet från 2023 på - 710 tkr är budgeterat att återinföras i driftsredovisningen och skall enligt budget inrymmas i årets kostnader.

Balansräkning

Belopp i mnkr	Bokslut 2023	Budget 2024	Prognos 2024	Budget 2025
Tillgångar				
Mark och byggnader	168 974	208 334	190 850	213 261
Maskiner och inventarier	408	2 108	3 008	2 578
Pågående arbeten	16 400	16 400	16 400	16 400
Summa tillgångar	185 782	226 842	210 258	232 239
Eget kapital och skulder				
Eget kapital				
varav periodens resultat				

Belopp i mnkr	Bokslut 2023	Budget 2024	Prognos 2024	Budget 2025
Långfristiga skulder	185 782	226 942	210 258	232 239
Summa eget kapital och skulder	185 782	226 942	210 258	232 239

Internbudget per verksamhet

Internbudget per verksamhet

Verksamhet (tkr)	Budget 2024	Budget 2025
Vatten- och avloppsverk	-24 785	-27 450
SBVT Drift	22 260	24 800
SBVT Samkostnader	2 525	2 650
	0	0

Investeringsbudget

Projekt nr	Projektnamn	2025 (tkr)	2026 (tkr)	2027 (tkr)
0000	Nytt reningsverk Visseltofta (investeringsfond)	2 000	3 000	
0000	Miljöåtgärd Lönsboda reningsverk (investeringsfond)		4 000	6 500
0000	Vattenledning Maglaröd-Osby (investeringsfond)			22 000
0000	VA-investeringar ledningsnät, pumpstationer, övrigt	23 000	13 000	5 550
	Totalt	25 000	20 000	34 050

Kommentarer investeringsbudget

Enligt kommunstyrelsens beslut 202400187 - KS § 52 skall följande tre investeringar aktiveras och därefter skrivas av mot medel som är avsatt i investeringsfond.

- Byggnation nytt reningsverk Visseltofta med nya reningssteg. Investering 5 miljoner kronor. Tidsplan 2025-2026.

- Miljöåtgärder Lönsboda reningsverk. Del av total investering. Investering från 9 miljoner kronor. Utredning får påvisa totalt investeringsbelopp. Tidsplan genomförande 2026-2027.

- Matarledning och reservvattenledning mellan Maglaröd vattenverk och Osby. Investering 22 miljoner kronor. Tidplan för genomförande år 2027.

Kommunstyrelsen - Barn och utbildningsförvaltningen

Ledning

Lotte Melin (ordförande Kommunstyrelsen/ordförande Barn- och utbildning)

Åsa Hallén Olofsson (förvaltningschef Barn- och utbildningsförvaltningen)

Nämndens uppdrag

Barn- och utbildningsförvaltningen omfattar följande verksamheter

- Förskola, inklusive pedagogisk omsorg och öppen förskola
- Fritidshem
- Förskoleklass
- Grundskola
- Anpassad grundskola
- Gymnasieskola
- Anpassad gymnasieskola
- Barn- och elevhälsa
- Musikskola

Budgetförutsättningar

Barn- och utbildningsförvaltningen har tilldelats en driftbudgetram på 346 265 tkr. Om förvaltningen ska fortsätta bedriva sin verksamhet i befintlig organisation saknas ungefär 18 500 tkr. Förvaltningen har i sin internbudget för barn- och utbildning kostnader på 18 500 tkr som är ofinansierade.

Under 2025 kommer barnantalet i Osby kommuns förskolor att sjunka vilket kräver en anpassning av kommunens förskolor från och med hösten 2025 som är medräknat i internbudget 2025.

Förvaltningen har identifierat och lagt in ett antal besparingsåtgärder, utöver de anpassningar som sker på varje enhet utifrån minskat/ökat barn- eller elevantal. Alla anpassningar/besparingar är beräknade utifrån att de får halvårseffekt 2025.

- Anpassning förskola utifrån minskat barnantal, -1 900 tkr
- Översyn ledning och administration, -600 tkr
- Översyn övriga tjänster i verksamheten, -1 700 tkr

Budgetberäkning för skolskjuts är osäker då det sker en ny upphandling av skolskjuts under 2024/2025. Den nya upphandlingen kommer gälla från och med hösten 2025.

Antal årsarbetare

382,4

Mål

Nämndmål
Skolnärvaron ska öka

Omfattande frånvaro kan få svåra konsekvenser för barn och elever på både kort och lång sikt. Osby kommuns verksamheter inom Barn- och utbildning ska motverka det genom att systematiskt främja närvaro. God lärmiljö, tidiga insatser, samarbete med olika instanser i samhället och individanpassning är viktiga komponenter i detta arbete.

Attraktiv och hållbar kommun

Fullmäktigemål
Osby kommun ska arbeta för en ökad inflyttning.
Osby kommun arbetar för bibehållen hållbar kvalitet och ökad effektivitet i kommunens verksamhet

Genom att erbjuda goda lärmiljöer och en välfungerande organisation i Osby kommuns förskolor, fritidshem och skolor finns förutsättningar för en framtida ökad inflyttning.

Utveckling och tillväxt

Fullmäktigemål
Osby kommun ger förutsättningar för att varje barn och elev uppnår läroplanens mål och får de kunskaper som behövs för vuxenlivet och framtida sysselsättning
I Osby kommun ska det finnas ett positivt företagsklimat och det ska vara enkelt att starta, driva och utveckla företag

Genom att systematiskt arbeta med att stärka undervisningen, förbättra lärmiljöer och sätta in rätt stöd för barn- och elever för att lyckas i skolan ges förutsättningar att nå de kunskapskrav som finns på olika nivåer i skolsystemet. Att ha positiva förväntningar på eleverna, en hög ambitionsnivå bland personal och elever, en undervisning med tydliga mål och kriterier, en rik variation av undervisningsmetoder och ett samarbete med socialtjänst och fritidsverksamhet främjas möjligheterna till att nå framtida sysselsättning för barn och elever i Osby kommun.

Ett samarbete med näringslivet möjliggör för elever i Osby kommun att komma ut på praktik på olika företag i kommunen vilket kan inspirera till att finna framtida yrkesval som kan gagna företagen i kommunen på sikt. I detta arbete är studie- och yrkesvägledningen en viktig motivator och en sammanbindande länk mellan skola och arbetsliv.

Trygghet hela livet

Fullmäktigemål
I Osby kommun ska fler invånare försörja sig själva genom anställning eller eget företagande.

Beräkningsförutsättningar

Resurstilldelning

Resurstilldelning inom barn- och utbildningsförvaltningen görs utifrån antal barn på förskola och antal elever på grund- och gymnasieskola. Barn- och utbildningsförvaltningen i Osby kommun bedriver inom sin organisation några små enheter där tilldelning utifrån antal elever inte är tillräcklig. De små enheterna har fått extra tilldelning enligt nedan

- Killebergskolan F-5, extra tilldelning 500 tkr
- Örkenedskolan F-9, extra tilldelning 1 000 tkr
- Fritidshem Hasslaröds skolan 4-6, extra tilldelning 948 tkr
- Ekbackeskolan, extra tilldelning 1 500 tkr

Förvaltningen räknar med en markant minskning av antal barn i förskola under hösten 2025. Enligt SCB:s befolkningsprognos 2023 för Osby kommun är tendensen att antal barn i förskoleålder hålla sig på en lägre nivå även under 2026 och framåt.

Antal elever i grundskola håller sig ungefär på samma nivå 2025 som åren 2022-2024. Från och med 2026 och framåt sker en lite större minskning varje år enligt SCB:s befolkningsprognos 2023.

Antal elever i gymnasieålder ökar något under 2025 vilket kommer fortsätta till och med 2028 enligt SCB:s befolkningsprognos 2023. Förvaltningen upplevde dock en minskning av antal gymnasieelever i kommunens egen gymnasieskola, Ekbackeskolan, under 2024 vilken beräknas fortsätta under 2025.

Bidrag

Bidrag som betalas ut under året

Mottagare av bidrag	Summa
Inackoderingsbidrag och reseersättningar	250
Totalt	250

Bidrag som erhålls under året

Erhållna bidrag	Utbetalande myndighet/organisation	Summa
Stärkt kunskapsutveckling	Skolverket	12859
Kvalitetshöjande åtgärder förskola	Skolverket	2325
Lärlönelyftet	Skolverket	2200
Karriärtjänster	Skolverket	1500
Maxtaxa	Skolverket	1754
Läraryftet - Fortbildning lärare/förskollärare	Skolverket	300
Lärrassistenter	Skolverket	600
Läxhjälp	Skolverket	350
Stärkt elevhälsa	Skolverket	200
Etableringsbidrag och återsök	Migrationsverket	940
Totalt		23 028

Motsvarande totalbelopp på bidrag som erhålls i 2024 är budget är 25 606 tkr.

Ekonomi

Driftredovisning

Tkr	Budget 2024	Budget 2025
Intäkter	69 844	62 153
Personalkostnader	259 180	256 844
Lokalkostnader	58 662	55 036
Övriga kostnader	99 550	94 136
Kapitalkostnader	2 143	2 402
Summa kostnader	419 535	408 418
Nettobudgetram	-349 691	-346 265
Kostnad/invånare (kr)	26 472	26 534 alt 27 959
I övriga kostnader ingår post ej beslutade besparingar		-18 500
Investeringar	600	900

Budgetjämförelse

Verksamhet	Budget 2024	Budget 2025	Differens
Förvaltningsledning och administration	7 536	9 840	2 304
Förskola	82 603	79 838	-2 765
Grundskola	165 390	169 949	4 559
Gymnasieskola	59 251	68 406	9 155
Anpassad skola	26 042	27 764	1 722
Centrala barn- och elevhälsan	6 089	6 447	358
Musikskola	2 780	2 521	-259
Ej beslutade besparingar		-18 500	-18 500
	349 691	346 265	-3 426

Förklaringar till förändring budget 2025 jämfört med budget 2024 per verksamhetsområde.

Förvaltningsledning och administration: I budget 2024 var tjänsten områdeschef förskola vakant jan-mars samt att det var inlagt en ej genomförbar besparing på IT-kostnader och abonnemang.

Förskola: Budget 2025 är beräknad utifrån anpassning att barnantalet minskar hösten 2025 samt att interhyran är lägre än budget 2024.

Grundskola: Förändring mellan budget 2025 och budget 2024 beror till största delen på en ökning av kostnader interkommunal ersättning samt en ökning av personalkostnad utifrån extra tilldelning för liten enhet fritidshem.

Gymnasieskola: Ökade kostnader i budget 2025 beror till största delen på högre kostnader och lägre intäkter för interkommunal ersättning och bidrag fristående verksamhet medan minskning av personal inte går att genomföra med motsvarande summa.

Centrala barn- och elevhälsan: Ökade kostnader för psykolog då förvaltningen anställde en egen psykolog i maj 2024 istället för att, som tidigare, köpa in tjänsten externt.

Musikskola: Minskning beror på lägre personalkostnader 2025.

Ej beslutade besparingar: Ofinansierade kostnader för att bedriva verksamhet i befintlig organisation inom barn- och utbildningsförvaltningen.

Internbudget per verksamhet

Internbudget per verksamhet

Verksamhet (tkr)	Budget 2024	Budget 2025
Musikskola	2 780	2 521
Utbildningskontor administration	4 541	6 635
Skolutveckling	454	419
Förskola administration	-7 483	-5 239
Öppen förskola	798	740
Pedagogisk omsorg	2 420	2 146
Logoped förskola	360	346
Resurspool förskola	2 513	3 106
Lokaler inventarier förskola	22 694	18 845
Pedagogisk personal förskola	52 545	49 784
Pedagogiskt material förskola	241	250
Fortbildning förskola	78	87

Verksamhet (tkr)	Budget 2024	Budget 2025
Interkommunal ersättning och bidrag fristående vht förskola	10 120	11 500
Fritidshem	8 646	10 421
Interkommunal ersättning och bidrag fristående vht fritidshem	3 950	4 360
Förskoleklass	6 671	5 709
Interkommunal ersättning förskoleklass	343	295
Grundskola administration	9 557	11 022
Måltider grundskola	70	40
Elevhälsa grundskola	3 255	3 604
Kurator grundskola	2 395	2 431
Logoped grundskola	388	421
Psykolog grundskola	400	732
Elevassistenter grundskola	2 511	3 000
Skolskjuts grundskola	11 865	12 184
Grundskola lokaler, inventerier	28 356	28 102
Grundskoleundervisning	69 232	70 401
FBK grundskola	99	28
Modersmålsundervisning grundskola	2 852	2 663
SvA grundskola	6 511	5 880
Läromedel grundskola	8 511	8 393
Skolbibliotek grundskola	1 353	1 409
SYV grundskola	1 475	1 497
Fortbildning grundskola	93	96
Interkommunal ersättning och bidrag frist vht grundskola	5 570	7 850
Interkommunal ersättning Visslan	-5 100	-4 500
Anpassad grundskola	6 022	4 631
Anpassad grundskola resursped och lärarass	1 921	2 313
Anpassad grundskola socialpedagog	25	289
Anpassad grundskola elevassistenter	3 777	2 712
Anpassad grundskola kurator	38	42
Anpassad grundskola fritidshem	660	732
Skolskjuts anpassad grundskola	1 200	800
Anpassad grundskola lokaler och inventerier	0	60
Anpassad grundskola läromedel	0	100
Anpassad grundskola skolbibliotek	36	30
Interkommunal ersättning anpassad grundskola	495	660
Gymnasieskola administration	3 560	3 378
Gymnasieskola kök	857	746
Gymnasieskola marknadsföring	75	75
Gymnasieskola B innovation	1 440	1 440
Gymnasieskola elevhälsa	508	299
Gymnasieskola kurator	823	663

Verksamhet (tkr)	Budget 2024	Budget 2025
Elevresor gymnasieskola	2 283	2 512
Gymnasieskola lokaler och inventerier	4 631	4 473
Undervisning gymnasieskola	27 016	26 019
Läromedel gymnasieskola	1 650	1 503
Skolbibliotek gymnasieskola	166	0
SYV gymnasieskola	1 096	850
Fortbildning gymnasieskola	0	35
Interkommunal ersättning och bidrag frist vht gymnasieskola	15 800	26 750
Anpassad gymnasieskola administration	906	1 035
Anpassad gymnasieskola socialpedagog	0	1 689
Elevhälsa anpassad gymnasieskola	73	74
Kurator anpassad gymnasieskola	83	73
Elevassistent anpassad gymnasieskola	965	829
Skolskjuts anpassad gymnasieskola	1 700	1 830
Anpassad gymnasieskola lokaler och inventerier	4 069	4 535
Undervisning anpassad gymnasieskola	7 370	6 412
Läromedel anpassad gymnasieskola	370	120
SYV anpassad gymnasieskola	139	528
Interkommunal ersättning anpassad gymnasieskola	-1 600	-1 200
Kommunalt aktivitetsansvar	473	550
Ej beslutade besparingar	0	-18 500
	349 691	346 265

Investeringsbudget

Projekt nr	Projektnamn	2025 (tkr)	2026 (tkr)	2027 (tkr)
	Inventarier		200	200
	Inventarier Nya Killebergskolan F-5	600		
	Inventarier förskola digital miljö	200		
	Anpassad gymnasieskola, liftar m.m.		500	500
	Gymnasieskola svetsaggregat, 2st per år	100	100	
	Gymnasieskola gradsax			500
	Totalt	900	800	1 200

Hälsa och omsorgsnämnden

Ledning

Hälsa och omsorgsnämndens ordförande: Jimmy Ekborg

Hälsa och omsorgs förvaltningschef: Lina Bengtsson

Nämndens uppdrag

Hälsa- och omsorgsnämnden fullgör kommunens uppgifter för vuxna enligt socialtjänstlagen (SoL), lagen om stöd och service till vissa funktionshindrade (LSS) samt den kommunala hälso- och sjukvården (HSL) . Nämnden ansvarar för:

- Vård- och omsorg till äldre och funktionsnedsatta genom boende, hemtjänst, dagverksamhet, uppsökande och förebyggande verksamhet, assistens, ledsagning, kontaktpersoner samt korttidsvistelse.
- Socialpsykiatrisk verksamhet
- Kommunal hälso- och sjukvård inklusive rehabilitering, habilitering och hjälpmedel i särskilda boende, bostäder med särskild service, dagliga verksamheter och ordinärt boende. Ansvaret gäller inte läkarinsatser.
- Stöd till närstående genom biståndsbedömda och allmänt riktade insatser.

Budgetförutsättningar

Antal årsarbetare

Antal årsarbetare enligt personalbudget 2024: 363,61

Antal årsarbetare enligt personalbudget 2025: 359,63.

Mål

Nämndmål
Öka trygghet, delaktighet och självständighet för den enskilde individen genom att aktivt utveckla arbetet med välfärdsteknik

Attraktiv och hållbar kommun

Fullmäktigemål
Osby kommun ska arbeta för en ökad inflyttning.
Osby kommun arbetar för bibehållen hållbar kvalitet och ökad effektivitet i kommunens verksamhet

Utveckling och tillväxt

Fullmäktigemål
Osby kommun ger förutsättningar för att varje barn och elev uppnår läroplanens mål och får de kunskaper som behövs för vuxenlivet och framtida sysselsättning
I Osby kommun ska det finnas ett positivt företagsklimat och det ska vara enkelt att starta, driva och utveckla företag

Trygghet hela livet

Fullmäktigemål
I Osby kommun ska fler invånare försörja sig själva genom anställning eller eget företagande.
I Osby kommun arbetar vi förebyggande för att äldre ska kunna leva ett självständigt och tryggt liv

Beräkningsförutsättningar

Resurstilldelning

Inför budgetberäkningar 2024 har verksamheten inom vård och omsorgsboende inte gjort några utökningar av personalresurser. Inom verksamhetens ram har budget flyttats från Solhem till Soldalen för att möjliggöra utrymme för ökad vårdtyngd på Soldalens demensboende. Viss fördelning har även gjorts mellan från Bergfast och Lindhem där syftet varit en utjämning av årsarbetare mellan boendena.

I budgetberäkningar för sjuksköterskeorganisationen har budget anpassats efter nytt löneläge. Viss förstärkning utfördes under 2024, den bibehålls under 2025.

Minskningen av antalet utförda timmar inom hemtjänsten som började under 2023 har fortsatt även under 2024. De senaste månaderna under 2024 har antalet utförda timmar stabiliserat sig på en låg nivå. Minskningen är störst inom Lönsbodas hemtjänst där en del tjänster hålls vakanta vilket gör att hemtjänsten visar ett överskott i prognosen för 2024. Denna minskning har öppnat möjligheterna att flytta budgetmedel till andra verksamheter som till exempel hemtjänstgrupp DE i Osby, boendestöd samt Lindhems gruppboende. Genom att intensifiera det proaktiva och förebyggande arbetet bedömer förvaltningen att den demografiska strukturen inte ska medföra ett ökat behov av insatser.

Budgeten för korttidsboende förstärktes inför 2024 års budgetarbete och det bedöms som realistiskt även under 2025. Vakanshållning av en halvtidstjänst inom rehabverksamheten fortsätter även under 2025.

Det höga tryck som upplevs när det gäller utskrivningar från sjukhuset innebär ökad arbetsbelastning på kommunens biståndshandläggare. Inför 2024 årsbudget gjordes ingen utökning av handläggaresurser. Noggrann uppföljning av arbetsbelastningen inom detta område gjordes som planerat under 2024 och då framkom att biståndshandläggargruppen behöver förstärkas. 25% av en vakant tjänst inom handläggning LSS flyttades till biståndshandläggare. Ingen utökning av personal har skett.

Inom verksamhetsområdet funktionshinder har det skett en del förändringar under 2024. En del brukare har försämrats i sitt hälsotillstånd vilket har gjort att de inte orkat vara i daglig verksamhet på samma sätt som innan. En brukare har flyttat tillbaka till sina föräldrar och en brukare har gått bort. Alla dessa förändringar föranledde behov av att inför budget 2025 omfördela resurser mellan boenden och daglig verksamhet. Även en del medel som fanns inom driften har använts för att förstärka personalen, vilket påverkar utjämningssystemet positivt. Dessa förändringar har också lett till att en förnyad inventering av behovet av nya boenden har gjorts under hösten 2024. I investeringsplanen finns ett beslut om att bygga ett nytt boende 2026 men som läget ser ut just nu kan nybyggnation skjutas upp till 2028.

Budget för verksamhetsområdet socialpsykiatri omfattar verksamheterna psykiatriplaceringar, boendestöd och personligt ombud. När det gäller psykiatriplaceringar har förvaltningen budgeterat för de placeringar som är aktuella just nu. Förvaltningen ser dock fortfarande ökade volymer och större komplexitet inom boendestödet och omfördelar därför 25% av heltidstjänst från hemtjänsten till boendestöd. Verksamheten personligt ombud fortsätter i samma omfattning som hittills (50% av heltid) och delfinansieras genom statligt bidrag.

Bidrag

Bidrag som betalas ut under året

Mottagare av bidrag	Summa
Personlig assistans	4724
Habiliteringsersättning	550
Totalt	5 274

Bidrag som erhålls under året

Erhållna bidrag	Utbetalande myndighet/organisation	Summa
Säkerställa god vård	Socialstyrelsen	6900
Minska antalet timanställda	Socialstyrelsen	5033
Utöka bemanning ssk	Socialstyrelsen	1129
Utökad verksamhetsförlagd utbildning	Socialstyrelsen	0
God och nära vård	Skånes kommuner	1000
Överenskommelse psykisk ohälsa (lokalt)	SKR	0
Motverka ensamhet genom hälsosamtal	Socialstyrelsen	153
Personligt ombud	Länsstyrelsen Skåne	197
Personlig assistans egen verksamhet	Försäkringskassan	4724
Habiliteringsbidrag	Socialstyrelsen	550
Lönebidrag	Arbetsförmedlingen	84
Införande ny socialtjänstlag	Socialstyrelsen	743
Stärka civilförsvaret inom socialtjänst och kommunal hälso- och sjukvård	Socialstyrelsen	300
Totalt		20 813

Statsbidragen till äldreomsorgen är en uppskattning då inga summor är fastställda av staten. Vi har utgått från årets utfall och gjort en bedömning av vilka belopp som kan vara relevanta 2025.

Ekonomi

Driftredovisning

Tkr	Budget 2024	Budget 2025
Intäkter	51 501	47 814
Personalkostnader	264 182	255 734
Lokalkostnader	42 600	42 693
Övriga kostnader	43 515	43 489
Kapitalkostnader	2 741	2 673
Summa kostnader	353 038	344 589
Nettobudgetram	-301 537	-296 775
Kostnad/invånare (kr)	22 826	22 741
Investeringar	147	300

Hälsa och omsorgsförvaltningen har för 2025 en nettobudgetram på 296 774 tkr.

Förvaltningen budgeterar med minskade intäkter på cirka 5 000 tkr. Statsbidrag förväntas erhållas med ett mindre belopp än som var budgeterat 2024. Utöver har hyresintäkter räknats upp med 4,5% efter en bedömning av det förväntade utfallet av hyresförhandlingarna inför 2025. Omsorgsavgifterna har även räknats upp med 2,6% för 2025 följande tidigare beslut om att avgifterna ska justeras efter prisbasbeloppet.

Förvaltningen har en minskad personalbudget på 8 448 tkr. Minskningen beror delvis på en minskning PO, från 45,75% 2024 till 41,4% 2025. Det beror även på att en avdelning på Bergfast har pausats.

Internbudget per verksamhet

Internbudget per verksamhet

Verksamhet (tkr)	Budget 2024	Budget 2025
Hälsa och omsorgsnämnd	756	777
KPR och RFFH	90	136
Näringsdrycker	250	250
Larm	2 577	3 027
Vik anskaffare och kontorsassistenter	1 109	1 094
Biståndshandläggning	2 844	2 961
Rehab Osby	9 194	9 171
Tekn hjälpmedel köp	2 710	2 859
Hjälpmedelscentrum	1 100	1 175
Bemanningsenhet HSL-personal	0	0
Hemtjänst grupp C	8 288	8 261
Hemtjänst grupp E	14 662	14 466
Hemtjänst Osby natt	6 828	6 180
Hemtjänst Lönsboda	15 593	14 323
LOV-konto	-40	-649
Anhörigvård bidrag	40	40
Dagverksamhet demenssjuka	1 518	5 670
Hemtjänst Lönsboda natt	3 662	3 574
Uppsökande verksamhet	710	747
Rehab Spången	7 376	7 332
Lindhem vård	429	277
Lindhem natt	6 872	6 629
Lindhem boken	10 259	10 682
Lindhem Furan	13 154	13 072
Lindhem fastighet	608	943
Bergfast vård	392	364
Bergfast röd	9 751	4 924
Bergfast natt	3 186	3 206
Bergfast lokaler	3 907	5 581
Rönnebacken vård	1 140	1 045
Rönnebacken Söderbo	0	0
Rönnebacken Norrebo/Västerbo	23 016	22 684
Solhem	13 053	9 536
Solhem natt	0	2 214
Rönnebacken fastighet	5 466	5 715
Hemsjukvård Osby	21 018	20 917
Hemsjukvård Lönsboda	200	193

Verksamhet (tkr)	Budget 2024	Budget 2025
Hemtjänst grupp B	4 192	0
Rönnebacken natt	8 653	7 790
Soldalen vård	9 397	9 761
Soldalen lokaler	3 076	2 888
Soldalen natt	3 138	3 360
Ledning Hälsa och omsorg	-13 324	-8 328
Vht-anknutna IT.system	2 662	2 675
Gemensamt utbildning	530	480
Ledning socialt stöd	5 603	4 869
Ledning sjukvård och boende	5 701	6 639
Ledning funktionsnedsatta	2 824	2 766
Handläggning LSS	2 098	1 976
Betalningsansvar utanför kommunen	2 107	2 207
Gruppboendestad Industrigatan	5 617	5 466
Gruppboendestad V.Storgatan	0	0
Gruppboendestad Väktaren	4 542	6 260
Bostad Ö. Järnvägsgatan	5 746	0
Serviceboende	0	5 649
Korttidsboende barn	6 954	4 486
Korttidsboende vuxen	2 338	3 385
Gruppboendestad Skeingevägen	5 873	5 440
Kärleksstigen	6 023	5 413
Syréngatan	2 526	2 217
Personlig assistans köpt verksamhet	5 275	5 110
Personlig assistans egen verksamhet	1 063	1 271
Daglig verksamhet Kuben	4 564	4 411
Daglig verksamhet övriga	5 912	6 164
Övriga insatser LSS	693	160
Ledsagarservice	1 082	1 823
Kontaktperson stödfamilj	933	766
Familjehem LSS	493	494
Boendestöd psykiatri	3 750	3 265
Placering psykiatri	7 197	5 072
Personligt ombud	-197	287
Färdtjänst	2 778	3 176
	301 537	296 774

Nämnd, ledning och administration

	Budget 2024	Budget 2025
Nämnd, ledning o administration	-6 473	-1 084

Kommentarer nämnd, ledning, administration

Ledning och administration budgeterar att erhålla bidrag på totalt 15 300 tkr vilket är en minskning jämfört med vad som erhållits under 2024. Förvaltningen har försökt att göra en realistisk bedömning av hur stort utfallet på statsbidrag kommer att vara 2025 men det finns en viss osäkerhet. Staten har beslutat att prestationsersättningar som förvaltningen har fått under

2024 är möjliga att periodisera till 2025.

Personalkostnaderna har ökat jämfört med föregående år, detta beror på att en tjänst som fordonsansvarig finns budgeterad 2025. Denna tjänst kommer att flyttas över till samhällsbyggnadsförvaltningen i samband med ombudgetering.

Äldreomsorg

	Budget 2024	Budget 2025
Äldreomsorg	230 599	223 768

Kommentarer äldreomsorg

Den totala budgetminskningen på 6 831 tkr jämfört med budget 2024 kan främst härledas till en minskning av personalkostnader på totalt 8 964 tkr.

Hemtjänsten har en i princip oförändrad personalbudget jämfört med 2024. Hemtjänsten budgeterar även en ökning av kostnad för transportmedel på totalt 490 tkr jämfört med 2024, vilket beror på högre kostnader för bilar. El-bilar har betydligt högre leasingkostnader vilket har lett till behov av effektiviseringar inom vården för att täcka kostnaden för bilarna.

Rehabverksamheterna har i stort sett samma budget som 2024. Anpassningsåtgärden att vakanshålla 50% av en tjänst, som vidtogs i samband med budgetarbete inför 2023, kvarstår även under 2024 och 2025. Budget för hjälpmedelsverksamhet har ökats med 180 tkr 2025.

Vård och omsorgsboendena budgeterar för en minskad personalbudget på 3 686 tkr jämfört med budget 2024, vilket främst beror på att en avdelning på Bergfast pausas under 2025. I nuvarande budgetförslag förväntas Bergfast kunna hålla de åtta vård och omsorgsplatserna pausade under hela 2025.

Sjuksköterskeorganisationens personalbudget är något minskad jämfört med budget 2024, detta beror på minskat PO i budget 2025.

Enheten funktionsnedsatta

	Budget 2024	Budget 2025
Enheten för funktionsnedsatta	66 662	65 466

Kommentarer enheten funktionsnedsatta

Enheten för funktionsstöd budgeterar för ökade intäkter på 1 600 tkr och ökade personalkostnader på 892 tkr. De ökade intäkterna beror på ökade avgifter, hyror och bidrag. De ökade personalkostnaderna i budget 2025 beror på uppstart av korttidsboende vuxen.

Socialpsykiatri

	Budget 2024	Budget 2025
Socialpsykiatri	10 750	8 624

Kommentarer socialpsykiatri

Placeringskostnader beräknas minska med 2 100 tkr under 2025. Det beror på en avslutad placering under slutet av 2024 som ger effekt även under 2025.

Investeringsbudget

Projekt nr	Projektnamn	2025 (tkr)	2026 (tkr)	2027 (tkr)
	Inventarier nytt LSS-boende	0	0	300
	Totalt	0	0	300