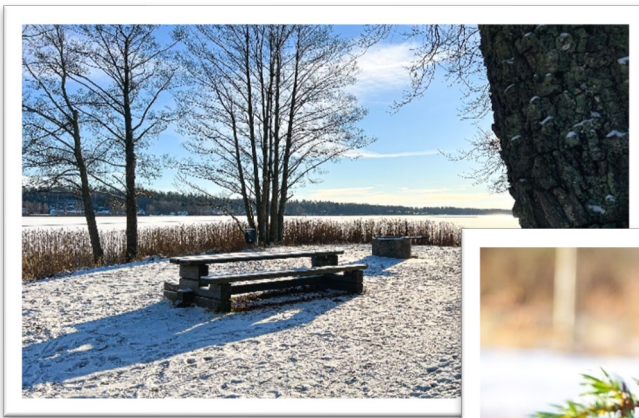


# Budget och flerårsplan 2026-2028

---

Osby kommun



## Innehållsförteckning

<b>Kommunstyrelsens ordförande har ordet .....</b>	<b>4</b>
<b>Sammanfattning .....</b>	<b>5</b>
<b>Förvaltningsberättelse .....</b>	<b>6</b>
Planeringsförutsättningar .....	6
Den kommunala koncernen .....	7
<i>Ekonomi kommunala bolag</i> .....	8
Översikt över verksamhetens utveckling.....	8
Viktiga förhållanden för resultat och ekonomisk ställning.....	9
<i>Befolkningsutveckling</i> .....	9
<i>Årets resultat</i> .....	10
<i>Självfinansieringsgrad av investeringar</i> .....	10
<i>Låneskuld</i> .....	10
<i>Soliditet</i> .....	10
<i>Kommunalskatt</i> .....	11
<i>Känslighetsanalys</i> .....	11
Styrning och uppföljning av den kommunala verksamheten.....	12
<i>Styrning i Osby kommun</i> .....	12
<i>Planera mål och ekonomi</i> .....	14
<i>Följa upp mål och ekonomi</i> .....	14
<i>Principer för resursfördelning</i> .....	15
God ekonomisk hushållning .....	16
<i>Fullmäktigemål med indikatorer</i> .....	17
<i>Finansiella mål</i> .....	18
<b>Ekonomi .....</b>	<b>18</b>
Driftbudget, nettobudget per nämnd.....	18
Investeringsbudget.....	19
Resultatbudget .....	21
Balansbudget.....	22
Kassaflödesbudget .....	23
<b>Nämndernas internbudgetar .....</b>	<b>24</b>
<b>Kommunstyrelseförvaltningen .....</b>	<b>24</b>
<b>Arbete- och välfärdsförvaltningen.....</b>	<b>28</b>
<b>Samhällsbyggnad exkl VA.....</b>	<b>36</b>
<b>Samhällsbyggnad, VA-verksamheten .....</b>	<b>42</b>

<b>Barn och utbildning .....</b>	<b>46</b>
<b>Hälsa och omsorgsnämnden.....</b>	<b>52</b>

## **Kommunstyrelsens ordförande har ordet**

År 2025 har präglats av osäkerheter i omvärlden, vilket påverkat hela kommunsektorn. Samtidigt ser vi nu tecken på en återhämtning där inflationen minskar och tillväxten långsamt tar fart. För Osby kommun innebär det både utmaningar och möjligheter – utmaningar i form av ökade behov inom äldreomsorgen och minskande befolkning, men också möjligheter att skapa långsiktigt hållbara lösningar för framtiden.

Budget 2026 och flerårsplan 2027–2031 bygger vidare på den ekonomiska ordning och stabilitet som successivt stärkts de senaste åren. Resultatet uppgår till 1,8 procent av skatter och generella statsbidrag, vilket når det finansiella målet. Självfinansieringsgraden överstiger 100 procent under planperioden, vilket gör att kommunen kan genomföra nödvändiga investeringar utan att belasta låneskulden i onödan. Dessutom planeras amorteringar av låneskulden från och med 2029, vilket ytterligare stärker kommunens långsiktiga handlingsutrymme.

Bland de prioriterade satsningarna märks framför allt byggnationen av ett nytt Lindhem, en investering som kommer att betyda mycket för både dagens och morgondagens äldre. Samtidigt satsar vi på barn och unga genom fritidsklubb och fritidsgårdar, och på hållbar utveckling genom återbruk och en Fritidsbank. Vi vill också arbeta tillsammans med kommunens föreningar för att stärka deras roll i samhället. Det är satsningar som skapar trygghet, gemenskap och framtidstro.

Den långsiktiga ambitionen är tydlig: Osby ska fortsätta vara en attraktiv kommun att bo och verka i. Genom ansvarstagande ekonomi, hållbara investeringar, amorteringar av låneskulden och fokus på både unga och äldre bygger vi vidare på visionen om ett Osby som står starkt även i tider av förändring.

## Sammanfattning

Budget 2026 och flerårsplan 2027-2031 omfattar kommunens samlade verksamhet. Den är framtagen med målet att uppnå en god ekonomisk hushållning och ett resultat som uppfyller balanskravet enligt kommunallagen. Ett stort fokus ligger på att bygga en långsiktigt hållbar ekonomi för att kunna möta kommande behov hos kommunens invånare och genomföra planerade investeringar.

### Prioriteringar i budget och flerårsplan

- Nybyggnation av vård- och omsorgsboende för att ersätta Lindhem
- Satsning på fritidsklubb och ökade öppettider på fritidsgårdar
- Satsning på återbruk och att starta upp Fritidsbank
- Prioritera inköp av råvaror genom omfördelning av 1 mnkr per år till måltidsorganisationen
- Behålla idrottshallen i Killeberg tills annat alternativ finns

### Ekonomiska förutsättningar

Hela kommunsektorn står inför en ekonomisk osäkerhet till följd av osäkerheten i omvärlden och svag arbetsmarknad.

Befolkningen beräknas fortsätta minska vilket påverkar skatteintäkter och utjämning. I budgetramarna ingår kompensation för inflation.

### Långsiktig hållbarhet

Budgeten ligger i linje med kommunens övergripande mål utifrån god ekonomisk hushållning. Nyupplåning på 30 mnkr planeras 2027 vid byggnation av nytt vård-och omsorgsboende. Under planperioden uppnås en genomsnittlig självfinansieringsgrad av investeringar på över 100% och 2029 planeras en amortering på kommunens låneskuld.

# Förvaltningsberättelse

## Planeringsförutsättningar

### Budgetförutsättningar 2025-2028 (SKR cirkulär 2025:21)

Den ekonomiska planeringen för kommunsektorn påverkas starkt av ett fortsatt osäkert omvärldsläge. Våren 2025 präglades av en eskalerande global handelskonflikt, vilket har skapat finansiell oro och förlängt den lågkonjunktur Sverige befinner sig i. Trots en viss återhämtning i BNP under året, är arbetsmarknaden fortsatt svag med en arbetslöshet på 8,6 procent. Den ekonomiska aktiviteten väntas ta fart först under 2026, då konjunkturen stärks och sysselsättningen ökar.

Skatteunderlaget ökar med 4,2 procent under 2025, vilket är i linje med det historiska genomsnittet. Den reala tillväxten är starkare än föregående år tack vare lägre inflation och högre timlöner. För perioden 2025–2028 beräknas skatteunderlaget öka med i genomsnitt 4,3 procent per år. Jämfört med tidigare prognos är utvecklingen något nedreviderad, främst på grund av svagare arbetsmarknad och lägre befolkningstillväxt.

Pensionskostnaderna minskar kraftigt under 2025, vilket ger ett lägre kostnadstryck. Det genomsnittliga PO-pålägget för kommunerna reviderades ned till 40,2 procent, jämfört med 47,2 procent 2024. För 2026 beräknas PO-pålägget öka marginellt till 40,7 procent. Dessa förändringar ger förbättrade förutsättningar för kommunernas personalrelaterade kostnader.

Den preliminära kostnadsutjämnningen för 2026 visar på stora variationer mellan kommuner, med genomsnittliga förändringar på 382 kronor per invånare. För vissa kommuner överstiger förändringen 1 000 kronor per invånare, främst till följd av demografiska förändringar och ökade kostnader inom äldreomsorgen.

Prisindex för kommunal verksamhet (PKV) visar en mycket låg prisutveckling för 2025, endast 0,3 procent, vilket är en följd av minskade pensionskostnader. För 2026 och framåt väntas prisutvecklingen stabiliseras kring 3 procent per år.

Sammantaget innebär prognosen att kommunerna står inför fortsatt ekonomisk osäkerhet, men med vissa lättnader i kostnadsutvecklingen. Det är viktigt att ta höjd för variationer i kostnadsutjämnning och att följa upp lokala befolkningsförändringar, särskilt med tanke på eftersläpningsersättningar och förändringar i statsbidrag.

### Ekonomiska beräkningsförutsättningar

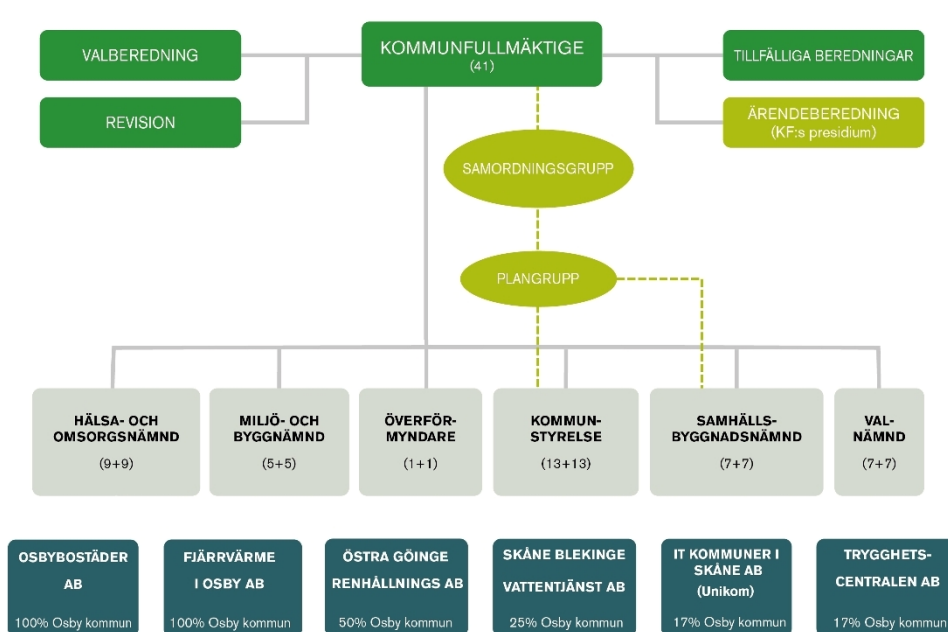
Beräkningen av skatter, utjämnning och generella statsbidrag har beräknats utifrån Sveriges kommuners och regioners (SKR) cirkulär 2025:21.

Personalkostnaderna innefattar 2024 års avtal och löneökningar för 2025 och framåt är budgeterade enligt SKR:s prognos. Även arbetsgivaravgiften utgår från SKR:s prognos.

Kostnader för pensioner är beräknade enligt KPA:s prognos per 2025-04-06.

I budgetramarna ingår kompensation för inflation.

## Den kommunala koncernen



### Kommunens nämnder

Utöver ovan angivna nämnder är Osby kommun också medlem i den gemensamma nämnden Östra Skånes Hjälpmedelsnämnd samt i kommunalförbundet Sydarkivera.

### Kommunala bolag

I kommunkoncernen ingår Osbybostäder AB, Fjärrvärme i Osby AB, Östra Göinge Renhållnings AB (ÖGRAB) (ägarandel 50%), IT-kommuner i Skåne AB (UNIKOM ägarandel 17%), Trygghetscentralen AB (ägarandel 17%) samt Skåne Blekinge Vattentjänst AB (SBVT AB) (ägarandel 25%).

Osbybostäder AB är ett helägt bolag med uppdrag att vara kommunens verktyg för bostadsförsörjning i kommunen.

Fjärrvärme i Osby AB skall enligt bolagsordningen främja en god fjärrvärmeförsörjning och en långsiktigt hållbar energiförsörjning inom kommunen.

Östra Göinge Renhållnings AB har ansvar för insamling, transport och omlastning av avfall från Östra Göinge och Osby kommuner.

Osby kommun är tillsammans med Östra Göinge, Höör, Hörby, Bromölla och Sjöbo kommuner, delägare i IT kommuner i Skåne AB (UNIKOM). Bolagets ändamål är att tillsammans med ägarna svara för IT-verksamheten i kommunerna.

Skåne Blekinge Vattentjänst AB:s uppdrag är att svara för löpande administration och ekonomi samt drift- och underhåll av VA-anläggningarna i Bromölla, Olofström, Osby och Östra Göinge kommuner, samt bedriva därmed förenlig verksamhet.

Trygghetscentralen AB ska erbjuda en bredd av säkerhets- och jourtjänster till ägarkommunerna samt stärka kommunernas trygghetsskapande åtgärder.

## Ekonomi kommunala bolag

OsbyBostäder (mnkr)	2025	2026	2027	2028
Investeringar	28	9	4	10
Upplåningsbehov	28	9	4	10
Självfinansieringsgrad	0%	0%	0%	0%
Resultat	3,1	3,8	4,2	3,9

Osby Fjärrvärme (mnkr)	2025	2026	2027	2028
Investeringar	1,5	2	1,5	2
Upplåningsbehov	0	0	0	0
Självfinansieringsgrad	100%	100%	100%	100%
Resultat	1,5	2	1,5	2

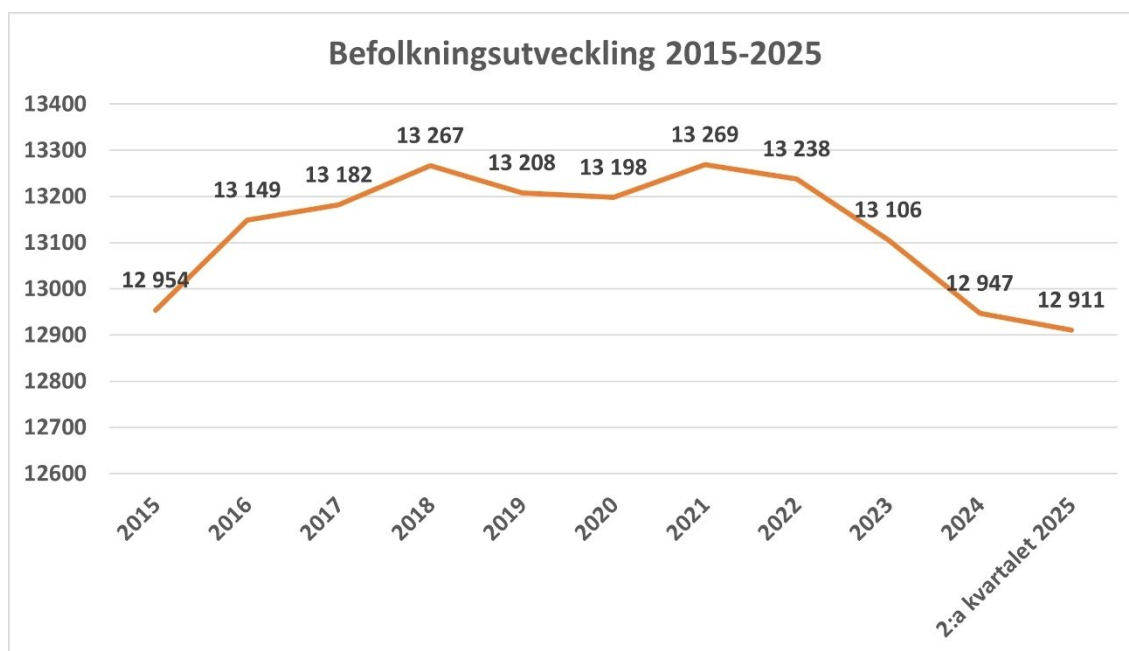
ÖGRAB (mnkr)	2025	2026	2027	2028
Investeringar	10	12	5	5
Upplåningsbehov	0	0	0	0
Självfinansieringsgrad	100%	100%	100%	100%
Resultat	1	1	1	1

## Översikt över verksamhetens utveckling

Kommunen	2025	2026	2027	2028	2029	2030	2031
Antal invånare per 1 november föregående år	13 000	12 850	12 800	12 750	12 700	12 650	12 600
Kommunal skattesats	22,81	22,81	22,81	22,81	22,81	22,81	22,81
Verksamhetens nettokostnader mnkr	995	1 030	1 058	1 088	1 123	1 143	1 180
Årets resultat mnkr	23,4	19,5	24,3	24,7	23,2	36,4	31,3
Soliditet exkl totala pensionförbindelser %	37	37	38	38	40	42	43
Soliditet inkl totala pensionsförbindelser %	28	29	30	31	33	35	37
Investeringar mnkr (netto)	99	108	150	101	86	103	67
Självfinansieringsgrad %	102	102	80	113	143	130	200
Långfristig låneskuld mnkr	805	805	835	835	805	776	740

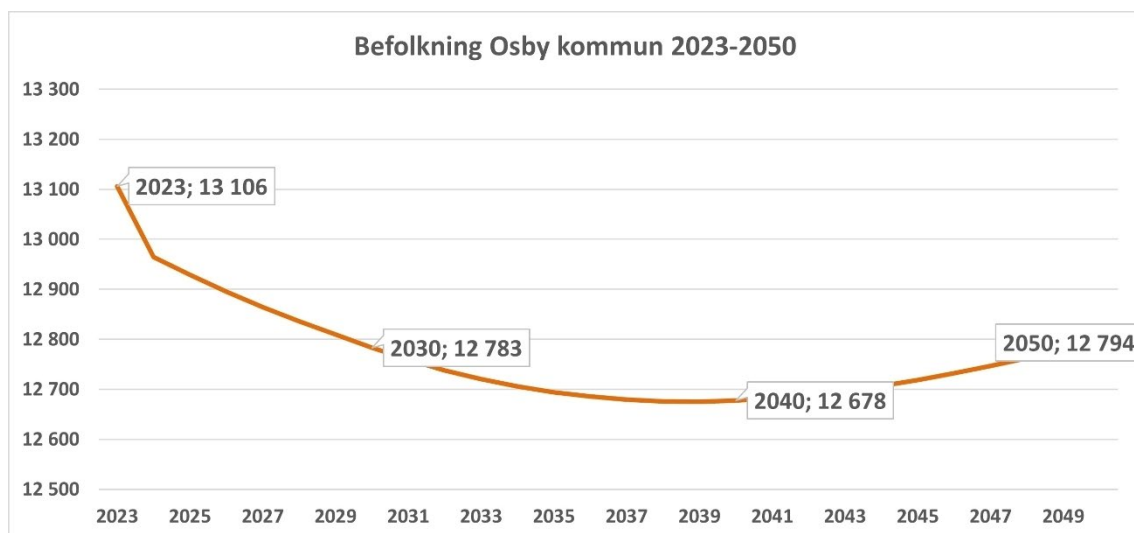
## Viktiga förhållanden för resultat och ekonomisk ställning

### Befolkningsutveckling



Kommunens befolkning minskade från 13 106 den 31 december 2023 till 12 947 den 31 december 2024. Efter andra kvartalet 2025 så har befolkningen i Osby kommun minskat med ytterligare 36 invånare till 12 911. Minskningen beror till största del på ett negativt födelseöverskott, men även på ett negativt flyttningsnetto.

Enligt den befolkningsprognos som SCB tar fram åt kommunen så ser befolkningsutveckling i Osby kommun ut enligt följande fram till 2050:



Enligt SCB:s prognos kommer befolkningen i Osby kommun att minska de kommande åren. Befolkningsprognosen baseras på medeltal av antalet födda, inflyttade och utflyttade de senaste åren. De senaste åren har det fötts väldigt få barn i Osby kommun och i landet som helhet, vilket påverkar befolkningsprognosen. I befolkningsprognosen fram till 2050 räknar SCB med att medelvärdet för antalet födda barn per år i Osby ligger på 111 per år, vilket är betydligt lägre än i föregående års prognos från SCB. Detta kan jämföras med perioden 2010-2019 då det i genomsnitt föddes 132 barn per år i Osby kommun.

I budget 2026 utgår beräkningarna i skatteunderlaget från ett invånarantal på 12 850. Därefter beräknas befolkningen minska med 50 invånare per år, vilket följer samma tendens som SCB visar i sin långtidsprognos.

Den demografiska utvecklingen de kommande åren innehåller utmaningar. Dels ökar antalet

invånare i gruppen 80+, vilket är en trend som syns i många av Sveriges kommuner. Detta kommer att ställa stora krav på kommunerna när det gäller att tillgodose behovet av vård. En annan utmaning är att säkra kompetensförsörjning till de verksamheter som arbetar med vård av äldre. I förskoleålder (1-5 år) och grundskoleålder (7-15 år), minskar antalet invånare. Även detta ställer krav på verksamheterna som behöver anpassa sig till det minskade barn- och elevantalet.

### Årets resultat

	2026	2027	2028	2029	2030	2031
Årets resultat (mnkr)	19,5	24,3	24,7	23,2	36,4	31,3
Årets resultat som andel av skatt och generella statsbidrag (%)	1,8	2,2	2,2	2,0	3,0	2,5

Ett av de finansiella målen är ett resultatmål på minst 1,8% för år 2026 och budgeterat resultat för 2026 motsvarar 1,8% av skatter och generella statsbidrag. Under 2027 och 2028 är budgeterat resultat 2,2% för båda åren.

### Självfinansieringsgrad av investeringar

%	2026	2027	2028	2029	2030	2031
Självfinansieringsgraden av nettoinvesteringar	102	80	113	142	130	200

Självfinansieringsgraden mäter hur stor andel av investeringarna som kan finansieras med årets resultat plus avskrivningar. 100% innebär att kommunen kan självfinansiera samtliga investeringar som är genomförda under året, det vill säga att kommunen inte behöver låna till investeringarna.

Ett av de finansiella målen 2026 är att självfinansieringsgraden ska uppgå till minst 100% och enligt budget nås en självfinansieringsgrad på 100%. År 2027 beräknas självfinansieringsgraden bli 80% då ett nytt vård- och omsorgsboende ligger i planen. 2028 beräknas självfinansieringsgraden till 113%. Den genomsnittliga självfinansieringsgraden uppgår till 128% under 2026-2031. En högre självfinansieringsgrad minskar behovet av att ta upp nya lån, samt stärker kommunens finansiella handlingsutrymme.

Enligt Osby kommuns riktlinjer för god ekonomisk hushållning ska kommunen ha en självfinansieringsgrad på 100% över en rullande 5-årsperiod. En självfinansieringsgrad över 100% kan skapa möjligheter för kommunen att amortera på låneskulden. Under de tre sista åren i perioden ingår amorteringar på kommunens lån i planen.

### Låneskuld

Mnkr	2026	2027	2028	2029	2030	2031
Låneskuld	805	835	835	805	776	740

Kommunens låneskuld uppgick till 805 mnkr vid årsskiftet 2024/2025. Under 2025 och 2026 planeras inga nya lån. År 2027 uppgår den planerade upplåningen till 30 mnkr i samband med byggnationen av ett nytt vård- och omsorgsboende.

Den av kommunfullmäktige beslutade finanspolicyn innehåller riskmandat och limiter för finansverksamheten. För att hantera ränterisken (risk för upp- och nedgång i räntekostnaderna) ska lånen spridas på olika räntebindningstider.

### Soliditet

%	Snitt riket 2024	2026	2027	2028	2029	2030	2031
Soliditet enligt balansräkningen	40	37	38	38	40	42	43
Soliditet inkl. pensionsåtagande	30	29	30	31	33	35	37

Soliditet är ett mått på kommunens långsiktiga finansiella handlingsutrymme. Det visar i vilken

utsträckning tillgångar har finansierats med eget kapital det vill säga utan att kommunen ökar skuldsättningen. Ett viktigt kriterium för god ekonomisk hushållning är att soliditeten över en längre period inte försvagas utan behålls eller utvecklas i positiv riktning. En försämrad soliditet innebär att kommunen ökar sin skuldsättningsgrad och därigenom begränsar sitt finansiella handlingsutrymme inför framtiden.

Den senaste åren har kommunens soliditet minskat stadigt. För 2026 är målsättningen att soliditeten inklusive alla pensionsförpliktelser ska uppgå till minst 25% och det uppnås genom budgeten.

### **Kommunalskatt**

Den kommunala skattesatsen i Osby kommun är 2025 22,81%.

I Skånes trettiofyra kommuner varierar skattesatserna 2025 mellan 18,50% i Vellinge till 22,81% i Osby. Den genomsnittliga skattesatsen i Skåne läns kommuner uppgick under 2025 till 20,52% och i riket till 20,71%. Den genomsnittliga skattesatsen för kommunerna i Skåne nordost (Bromölla, Osby, Kristianstad, Hässleholm, Hörby och Östra Göinge) uppgick till 21,68%.

Skattesatsen är ett nyckeltal som speglar kommunens långsiktiga handlingsberedskap i förhållande till övriga kringliggande kommuner, eftersom en jämförelsevis låg skattesats innebär en potential att stärka intäktssidan genom ett ökat skatteuttag. Tvärtom betyder då en hög skattesats en mindre potential att stärka intäktssidan genom skattehöjning.

Budget 2026 och flerårsplan 2027-2031 är beräknad på en skattesats på 22,81%.

### **Känslighetsanalys**

<b>Mnkr</b>		<b>Förändring i kostnad/intäkt</b>
Nettokostnader förändras med 1%	+/-	10,3 mkr
Räntekostnader förändras med 1%	+/-	8,1 mkr
Löneförändring med 1%	+/-	6,8 mkr
Förändring med 10 invånare	+/-	0,7 mkr
Förändring i kommunalskatt med 1 kr	+/-	32,1 mkr

# Styrning och uppföljning av den kommunala verksamheten

## Styrning i Osby kommun



### Osby kommuns styrmodell - VAD

Styrmodellen är politikens verktyg för att styra kommunen och dess verksamheter. Politisk styrning handlar om att styra organisationen så att den politiska viljan får genomslag.

Osby kommuns styrmodell består av 5 huvuddelar; vision, målområden, strategiska inriktningar, fullmäktigemål och nämndmål.

#### **Vision**

Osby kommuns vision uttrycker en gemensam framtidsbild. Den beskriver en långsiktig målbild – en ledstjärna att sträva mot - om var kommunen befinner sig och hur kommunens medborgare vill bo, leva och verka i kommunen. Osby kommuns vision är: "på spåret och naturligt nära".

#### **Målområden**

Visionen fördjupas i tre övergripande målområden som genomsyrar all verksamhet. Målområdena beslutas för minst fyra år. Osby kommuns målområden är: attraktiv och hållbar kommun, utveckling och tillväxt och trygghet hela livet.

#### **Strategisk inriktning**

För varje målområde finns en strategisk inriktning. Den talar om vad politiken vill prioritera utifrån varje målområde.

#### **Fullmäktigemål**

Kommunfullmäktige antar varje år två mål per strategisk inriktning. Målen utgår från målområdena. Varje mål fördelas sedan ut till de nämnder som ska arbeta mot och följa upp målet.

#### **Nämndmål**

Utöver fullmäktiges mål beslutar nämnderna om högst två egna prioriterade mål. Målen som nämnderna sätter kan utgå från grunduppdraget och behöver inte kopplas till den strategiska inriktningen.

#### **Verksamhetsstyrning – HUR**

Verksamhetsstyrning handlar om hur förvaltningen arbetar för att nå de politiska målen och

andra prioriteringar som görs inom grunduppdraget.

### **Verksamhetsplan**

Varje förvaltning tar årligen fram en verksamhetsplan som beskriver arbetat mot de politiska målen. I verksamhetsplanen tydliggörs också vilka områden som prioriteras inom förvaltningen på grund av ändrad lagstiftning eller andra krav som finns på verksamheten.

### **Målområden och strategiska inriktningar**

#### *Attraktiv och hållbar kommun*

#### **Vad ska vi fokusera på inom målområdet?**

- Osby kommun ska ha en positiv befolkningsutveckling
- Osby kommun arbetar medvetet för en hög kvalitet och effektivitet i kommunens verksamheter.
- Vi bedriver ett hållbarhetsarbete med kommande generationer i åtanke.

#### **Varför är det viktigt att fokusera på detta?**

Ökad befolkning leder till ökade skatteintäkter och ger möjligheter att satsa på en god livskvalitet. Osby kommun arbetar utifrån de tre dimensionerna av hållbarhet; den ekonomiska, den sociala och den miljömässiga hållbarheten.

Klimatförändringarna är en av vår tids största utmaningar. Att minska miljöpåverkan är nödvändigt för att trygga en framtid för kommande generationer.

Osby kommun har höga kostnader inom flera verksamheter i förhållande till liknande kommuner. För att uppnå en ekonomisk hållbarhet behöver kostnadsnivån sänkas samtidigt som våra verksamheter håller en god kvalitet.

#### *Utveckling och tillväxt*

#### **Vad ska vi fokusera på inom målområdet?**

- Osby kommun erbjuder en god utbildning hela livet som är anpassad till behoven hos de lokala arbetsgivarna.
- Osby kommun ska fortsätta resan mot ett bättre företagsklimat
- Osby kommun ska uppmuntra till delaktighet för medborgare och näringslivet för att få ett bättre beslutsunderlag. Samverkan och delaktighet ska vara en naturlig del i arbetet.

#### **Varför är det viktigt att fokusera på detta?**

Framtida kompetensförsörjning är en central fråga för Osby kommun såväl som det lokala näringslivet. Andelen äldre i befolkningen ökar vilket medför ett ökat behov av välfärd samtidigt som antalet personer i arbetsför ålder minskar. Tillgång till arbetskraft med relevant kompetens är en av de viktigaste förutsättningarna både för att näringslivet ska kunna fortsätta utvecklas och för att klara kommunens välfärdsuppdrag. Studieresultaten är lägre i Osby kommun jämfört med övriga landet. Ett lågt studieresultat påverkar möjligheten till högre studier vilket kan påverka framtida möjlighet att komma ut på arbetsmarknaden.

Det ska vara enkelt att vara företagare i Osby kommun. Kommunen kan genom sitt uppdrag skapa de förutsättningar som behövs för att näringslivet ska kunna utvecklas och bidra till kommunens utveckling. Att samverka och skapa delaktighet för både medborgaren och näringslivet är viktigt för att kommunen ska kunna fatta rätt beslut i alla delar av kommunens uppdrag. Invånare och företag med en stark känsla av delaktighet bidrar till utveckling av kommunens service och verksamhet och säkerställer att kommunen satsar på rätt saker.

#### *Trygghet hela livet*

#### **Vad ska vi fokusera på inom målområdet?**

- Osby kommun ska arbeta för att andelen självförsörjande ökar. I Osby kommun skapar vi förutsättningar för att människor själva ska kunna forma sig ett tryggt liv.
- Osby kommun arbetar förebyggande för att öka tryggheten i samhället.
- I Osby kommun finns möjlighet till ett tryggt och värdigt åldrande. En god och individanpassad omsorg gör att man kan leva ett tryggt liv i Osby kommun.

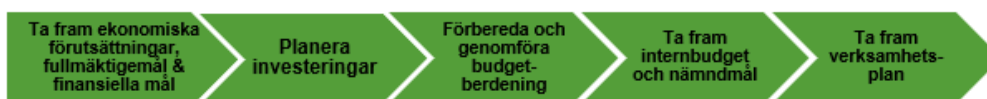
## Varför är det viktigt att fokusera på detta?

En av de viktigaste faktorerna för utveckling av välfärden är att befolkningen är i arbete. Genom att öka andelen självförsörjande ökar den ekonomiska tryggheten för individerna i samhället samtidigt som den sociala utsattheten och kommunens kostnader för ekonomiskt bistånd minskar.

Vi har idag en god kvalitet på omsorgen i Osby kommun. Samtidigt har vi en stor utmaning med åldrande befolkning och med kompetensförsörjningen inom vården de kommande åren. För att kunna möta denna utmaning behöver vi jobba förebyggande för att säkerställa att kommunens äldre fortsatt ska kunna leva ett självständigt liv samtidigt som vi behåller den goda kvaliteten i omvårdnaden.

Tryggheten i skolan spelar roll för elevernas möjlighet till inläring och för att få ett bra studieresultat. Eleverna på grundskolan i Osby kommun upplever en större otrygghet i skolan än elever i liknande kommuner.

## Planera mål och ekonomi



Processen planera mål och ekonomi inleds med att uppdaterade ekonomiska förutsättningar, fullmäktigemål och finansiella mål tas fram.

I början av året arbetar förtroendevalda fram förslag till fullmäktigemål och finansiella mål. De finansiella målen är en del av de ekonomiska förutsättningarna för resten av budgetarbetet.

Ekonomichefen ansvarar för att ta fram underlag för ekonomiska förutsättningar och resursfördelning. Ekonomiska förutsättningar omfattar, förutom förslagen till finansiella mål, även skatteprognos, bidragsprognoser, befolkningsprognoser och kapitalkostnadsberäkningar.

Nästa steg är att fördela resurser, budgetmedel. Resursfördelningen görs utifrån demografi (befolkningsprognos) eller via anslag beroende på verksamhet. Utgångspunkten för resursfördelningen är föregående års budgetram.

Planering av investeringar inleds med att förvaltningarna inventerar sitt lokalbehov och kommundirektören ansvarar därefter för att i samråd med kommunledningsgruppen arbeta fram ett samlat underlag för investeringsramar. Underlaget innehåller förvaltningens förslag till prioriteringar.

Kommundirektören ansvarar för att lämna över ett samlat underlag till driftbudgetramar, investeringsramar, finansiella mål och fullmäktigemål till den politiska budgetberedningen. Den politiska budgetberedningen tar därefter fram ett förslag till budget och flerårsplan.

Kommunfullmäktige fattar beslut om budget och flerårsplan. Efter kommunfullmäktiges beslut om Budget och flerårsplan ska nämnderna fattas beslut om internbudget. I internbudgeten sätts nämndmål och resurser fördelas till nämndens olika verksamheter. Internbudgeten innehåller även förvaltningens investeringsbudget.

I verksamhetsplanen beskrivs förvaltningens arbete kommande år för att uppnå de politiska målen samt arbetet med förvaltningens övriga prioriterade områden.

## Följa upp mål och ekonomi

### Följa upp mål

Fullmäktigemål och nämndmål följs upp i delårsrapporten och i årsredovisningen.

### Följa upp ekonomi

Uppföljning av budget görs enligt de riktlinjer som beslutas av kommunfullmäktige i reglerna för

ekonomistyrning. I samband med de ekonomiska uppföljningarna följs även olika nyckeltal upp.

### **Följa upp verksamhetsplan**

Verksamhetsplanen följs upp av förvaltningen löpande under året. Uppföljningen dokumenteras i samband med uppföljningen av årsredovisningen.

### **Följa upp grunduppdrag - resultatanalys**

Under året genomförs en uppföljning av nämndernas grunduppdrag. Denna uppföljning, tillsammans med uppföljning av de politiska målen blir sedan en viktig del i arbetet med prioriteringar både i styrmodellen och i verksamhetsplanen.

## **Principer för resursfördelning**

### **Resursfördelningsmodell**

Basen i resursfördelningsmodellen är att de verksamheter som tydligt påverkas av ökande eller minskande antal brukare ska kompenseras för detta så förutsättningarna blir likvärdiga från år till år. Utgångspunkten för kostnadsberäkningen är innevarande års budget.

I resursfördelningsmodellen baseras på följande variabler:

**Befolkningsprognoser:** Utgör grunden för resurstilldelningen. Befolkningsprognosen används för att räkna fram behovet av medel inom de olika verksamheterna. Förväntade förändringar inom olika ålderskategorier används för att beräkna behov av tillkommande eller avgående budgetmedel.

**Styckkostnader:** För att kunna beräkna tillkommande eller avgående budgetmedel behöver styckkostnad per verksamhet beräknas. Styckkostnaderna behöver differentieras utifrån åldersgrupper och det är viktigt att definiera vilka kostnadsslag som ingår i styckkostnaden.

**Nyttjandegrad:** Beskriver hur stor andel inom varje målgrupp som nyttjar en viss kommunal verksamhet.

#### *Verksamheter där resursfördelning baserat på volym används*

För att resurstilldelning baserad på volym ska vara relevant att använda behöver verksamhetens kostnader påverkas av volym. För att beräkna tillkommande eller avgående budgetram så jämförs innevarande års volymtal med budgetårets volymtal. För Osby kommun används resurstilldelning baserat på volym inom följande verksamheter:

**Förskola och pedagogisk omsorg:** Volymtalen utgår från barn i åldern 1-5 år i Osby kommun och hur stor nyttjandegraden är av förskola och pedagogisk omsorg i åldersgruppen.

**Fritidshem:** Volymtalen utgår från barn i åldern 6-12 år i Osby kommun och hur stor nyttjandegraden är av fritidshem i åldersgruppen.

**Grundskola (inklusive förskoleklass):** Volymtalen utgår från barn i åldern 6-15 år i Osby kommun.

**Gymnasieskola:** Volymtalen utgår från barn i åldern 16-18 år i Osby kommun.

**Hemtjänst:** Volymtalen baseras på invånare över 80 år i Osby kommun och hur stor nyttjandegraden är av hemtjänst i åldersgruppen.

**Vård- och omsorgsboende:** Volymtalen baseras på antalet platser på vård- och omsorgsboende.

#### *Verksamheter som får tilldelning via anslag*

- Anpassad grundskola
- Anpassad gymnasieskola
- Skolskjuts
- Kultur och fritid
- Socialtjänst
- Arbetsmarknadsåtgärder
- LSS

- Socialpsykiatri
- Räddningstjänst
- Stödfunktioner (HR, lön, ekonomi- och utveckling, bemanning, kansli, kontaktcenter)
- Lokalvård
- Kostenhet
- Mark och exploatering
- Gata och Park
- Miljö- och bygg
- Överförmyndare
- Revision
- Valnämnd
- Förvaltningsövergripande ledning och administration inom de verksamheter som ej får tilldelning via volym

*Verksamheter som finansieras av intäkter*

- Fastighet (finansieras delvis av internhyran)
- VA

*Kostnadsslag som ingår i modellen*

Kostnaderna baseras på senast beslutade budget (innevarande år). Kostnadsnivåerna räknas om årligen. Kostnadsslagen som ingår i modellen är följande:

- Personalkostnader
- Kostnader för förbrukningsmaterial och förbrukningsinventarier
- Övriga kostnader (fortbildning, transport och resor m.m.)
- Kapitalkostnader

Från och med 2026 års budgetarbete så ingår inte lokalkostnader i volymberäkningarna i resursfördelningsmodellen. Lokalkostnaderna hanteras genom fasta anslag.

*Ingående värden*

Ingående värden utgår ifrån volymtal från befolkningsprognos för innevarande år vilket jämförs med volymtal för kommande år. Förändringen i volymtal avgör tillsammans med styckkostnad och nyttjandegrad tillkommande eller avgående budgetram.

*Tid för uppdatering*

För att underlätta planeringsarbetet och administration så görs avstämningen av volymtal, styckkostnad och nyttjandegrad en gång per år. I samband med budgetarbetet 2026 så har även en större översyn av resursfördelningsmodellen genomförts. Översynen resulterade i följande förändringar:

- Verksamheterna förskola och pedagogisk omsorg slogs ihop.
- Verksamheterna förskoleklass och grundskola slogs ihop.
- Verksamheten äldreomsorg har delats upp i hemtjänst, där kostnaderna baseras på förändringen av antalet invånare 80+, samt vård- och omsorgsboende, där kostnaderna baseras på förändringen av antalet platser på vård- och omsorgsboende.
- Lokalkostnader har tagits bort från resursfördelningsmodellen.

## **God ekonomisk hushållning**

God ekonomisk hushållning är den lagstiftade grunden för en bra kommunal verksamhet både ur verksamhets- och finansiell synpunkt. Kommunallagen 11 kapitlet § 1, "kommuner och landsting skall ha en god ekonomisk hushållning i sin verksamhet och i sådan verksamhet som bedrivs genom andra juridiska personer.

- Mål och riktlinjer ska finnas för god ekonomisk hushållning.
- Återställningstiden för negativa resultat är tre år och skall beslutas i samband med antagande av budgeten.

- Synnerliga skäl för att inte återställa negativa resultat ska tas upp både i budget och årsredovisning.
- Upprättande av åtgärdsplaner ska ske vid negativa resultat.
- Revisionen ska bedöma uppfyllelsen av målen för god ekonomisk hushållning i årsredovisning och delårsrapport.

Kommuner och landsting ska i budgeten ange finansiella mål och riktlinjer för verksamheten som har betydelse för god ekonomisk hushållning.

Om man under ett år förbrukar mer pengar än man får in innebär det att det blir kommande år, eller kommande generationer, som måste betala för överkonsumtionen.

I kommunallagen och i lagen om kommunal redovisning finns regelverk för hur kommuner och regioner ska sköta sin ekonomiska förvaltning. Det finns också en möjlighet att under vissa förutsättningar reservera delar av ett positivt resultat i en resultatreserv (RER).

## Fullmäktigemål med indikatorer

### Attraktiv och hållbar kommun

Fullmäktigemål
Osby kommun ska arbeta för att öka trivseln och livskvaliteten för alla invånare genom en trygg, inkluderande och attraktiv livsmiljö
Osby kommun arbetar för en utvecklad och hållbar kvalitet i kommunens verksamheter

Fullmäktigemålet Osby kommun ska arbeta för att öka trivseln och livskvaliteten för alla invånare genom en trygg, inkluderande och attraktiv livsmiljö tilldelas samtliga nämnder.

Fullmäktigemålet Osby kommun arbetar för en utvecklad och hållbar kvalitet i kommunens verksamheter tilldelas samtliga nämnder.

### Utveckling och tillväxt

Fullmäktigemål
Osby kommun ger förutsättningar så att varje barn och elev får de kunskaper som behövs för vuxenlivet och framtida sysselsättning
Osby kommun ska ha ett bra företagsklimat där det är enkelt att starta, driva och utveckla företag. Genom god service, tydlig myndighetsutövning och dialog med näringslivet ska kommunen bidra till entreprenörsandan

Fullmäktigemålet Osby kommun ger förutsättningar så att varje barn och elev får de kunskaper som behövs för vuxenlivet och framtida sysselsättning, tilldelas kommunstyrelsen (barn- och utbildningsförvaltningen, arbete- och välfärdsförvaltningen)

Fullmäktigemålet Osby kommun ska ha ett bra företagsklimat där det är enkelt att starta, driva och utveckla företag. Genom god service, tydlig myndighetsutövning och dialog med näringslivet ska kommunen bidra till entreprenörsandan, tilldelas samtliga nämnder.

### Trygghet hela livet

Fullmäktigemål
I Osby kommun ska fler invånare komma i egen försörjning
Osby kommun ska erbjuda en individanpassad och kvalitativ omsorg som främjar ett tryggt och självständigt liv för invånare med behov av stöd

Fullmäktigemålet i Osby kommun ska fler invånare komma i egen försörjning, tilldelas kommunstyrelsen (barn- och utbildningsförvaltningen, arbete- och välfärdsförvaltningen).

Fullmäktigemålet Osby kommun ska erbjuda en individanpassad och kvalitativ omsorg som främjar ett tryggt och självständigt liv för invånare med behov av stöd, tilldelas hälsa- och omsorgsnämnden, samhällsbyggnadsnämnden och miljö- och byggnämnden.

## Finansiella mål

Fullmäktigemål	Indikatorer
Årets resultat som andel av skatt och generella statsbidrag ska uppgå till minst 1,8%	Årets resultat som andel av skatt och generella statsbidrag kommun, (%)
Självfinansieringsgraden för kommunens investeringar ska uppgå till minst 100%	Självfinansieringsgrad för kommunens investeringar, andel (%)
Soliditeten inklusive pensionsåtagande ska uppgå till minst 25%	Soliditet inklusive pensionsåtagande, kommun, (%)

## Ekonomi

### Driftbudget, nettobudget per nämnd

Tkr	Budget 2026	Plan 2027	Plan 2028	Plan 2029	Plan 2030	Plan 2031
<b>Kommunstyrelsen</b>	<b>-563 260</b>	<b>-565 222</b>	<b>-562 722</b>	<b>-560 734</b>	<b>-558 124</b>	<b>-558 542</b>
<i>Varav kommunstyrelseförvaltning</i>	-82 911	-84 812	-85 092	-85 386	-86 096	-86 822
<i>Varav arbete och välfärdsförvaltning</i>	-117 706	-116 733	-115 955	-116 244	-116 211	-116 665
<i>Varav barn- och utbildningsförvaltning</i>	-362 643	-363 677	-361 675	-359 104	-355 817	-355 055
<b>Miljö och byggnämnd</b>	<b>-4 937</b>	<b>-4 774</b>	<b>-4 787</b>	<b>-4 800</b>	<b>-4 814</b>	<b>-4 828</b>
<b>Samhällsbyggnadsnämnd</b>	<b>-161 376</b>	<b>-151 388</b>	<b>-153 812</b>	<b>-158 657</b>	<b>-154 910</b>	<b>-155 790</b>
<i>varav samhällsbyggnad exkl vatten och avlopp</i>	-161 376	-151 388	-153 812	-158 657	-154 910	-155 790
<i>varav samhällsbyggnad vatten och avloppsverksamhet</i>	0	0	0	0	0	0
<b>Hälsa- och omsorgsnämnd</b>	<b>-296 011</b>	<b>-298 743</b>	<b>-309 786</b>	<b>-314 732</b>	<b>-317 970</b>	<b>-326 789</b>
<b>Kommunrevision</b>	<b>-1 200</b>	<b>-1 242</b>	<b>-1 267</b>	<b>-1 293</b>	<b>-1 320</b>	<b>-1 347</b>
<b>Valnämnd</b>	<b>-500</b>	<b>-50</b>	<b>-50</b>	<b>-50</b>	<b>-50</b>	<b>-50</b>
<b>Överförmyndare</b>	<b>-2 812</b>	<b>-2 836</b>	<b>-2 861</b>	<b>-2 887</b>	<b>-2 913</b>	<b>-2 940</b>
<b>Totalt</b>	<b>-1 030 096</b>	<b>-1 024 255</b>	<b>-1 035 285</b>	<b>-1 043 153</b>	<b>-1 040 101</b>	<b>-1 050 286</b>

## Investeringsbudget

Tkr	Budget 2026	Plan 2027	Plan 2028	Plan 2029	Plan 2030	Plan 2031
<b>Kommunstyrelsen</b>						
<b>Varav kommunstyrelseförvaltning</b>	<b>800</b>	<b>100</b>	<b>600</b>	<b>6 100</b>	<b>7 800</b>	<b>100</b>
Re-investeringar						
Räddningsutrustning	100	100	100	100	100	100
Motorspruta	500					
Larmställ			500	500		
System utalarmering	200					
Tankbil				4 000		
Släckbil					5 000	
Ledningsfordon					1 200	
FIP-bilar				1 500	1 500	
<b>Varav arbete och välfärdsförvaltning</b>						
<b>Varav barn- och utbildningsförvaltning</b>	<b>740</b>	<b>940</b>	<b>520</b>	<b>690</b>	<b>600</b>	<b>440</b>
Re-investeringar						
Svetsutbildning två styck svetsmaskiner	240	240	240	240	240	240
Svetsutbildning gradsax		500				
Svetsutbildning, kompressor			80			
Inventarier BUF	200	200	200	200	200	200
Inventarier Fritidsklubb	300					
Svetsutbildning Plasmamaskin				250		
Svetsutbildning Dieseltruck					160	
<b>Miljö och byggnämnd</b>						
	<b>0</b>	<b>0</b>	<b>0</b>	<b>0</b>	<b>0</b>	<b>0</b>
<b>Samhällsbyggnadsnämnd</b>	<b>106 800</b>	<b>149 150</b>	<b>97 800</b>	<b>78 780</b>	<b>94 980</b>	<b>66 180</b>
<b>varav samhällsbyggnad exkl vatten och avlopp</b>	<b>87 800</b>	<b>122 150</b>	<b>76 800</b>	<b>57 780</b>	<b>72 980</b>	<b>55 180</b>
Strategiska investeringar						
Nybyggnation/Renovering Lindhem	50 000	85 000	35 000			
Fastighetsbildning	500	500	500	500	500	500
Plan- och exploateringsområden	13 600	9 400	1 000	1 000	1 000	1 000
LSS-boende					20 000	
Sydostlänken plattform för resandeutbyte				9 130	9 130	9 130
Re-investeringar						
Värdesäkrande reinvestering enligt underhållsplan	5 000	10 000	14 000	15 000	15 000	15 000

Övningsplats för räddningstjänsten						1 300
Utrustning fritidsanläggningar	500	500	500	500	500	500
Reinvestering infrastruktur inklusive brounderhåll	12 000	12 500	17 500	22 500	19 500	19 500
Industrispår NO Osby	400	450	500	550	550	550
Gata och park maskiner	2 000	0	1 000			
Utemiljö skolor, lekplatser och utegym	150	150	150	1 950	150	1 050
Maskiner lokalvård	150	150	150	150	150	150
Rationaliseringsinvesteringar						
Energieffektiviserande åtgärder	2 000	2 000	5 000	5 000	5 000	5 000
Beredskapsinvesteringar						
Beredskapsåtgärder	1 500	1 500	1 500	1 500	1 500	1 500
<b>varav samhällsbyggnad vatten och avloppsverksamhet</b>	<b>19 000</b>	<b>27 000</b>	<b>21 000</b>	<b>21 000</b>	<b>22 000</b>	<b>11 000</b>
Investeringsfond						
Visseltofta ARV - ny process	3 000					
Lönsboda ARV - Ringkanalen	4 000	5 000				
Vattenledning Maglaröd-Osby	1 000	11 000	10 000			
VA-investeringar						
Vattenmätare	1 000	1 000	1 000	1 000	1 000	1 000
VA-investeringar	10 000	10 000	10 000	20 000	21 000	10 000
<b>Hälsa- och omsorgsnämnd</b>			<b>2 000</b>			
Strategiska investeringar						
Inventarier (Lindhem) och verksamhetsteknik			2 000			
<b>Totalt inkl VA</b>	<b>108 340</b>	<b>150 190</b>	<b>100 920</b>	<b>85 570</b>	<b>103 380</b>	<b>66 720</b>
<b>Totalt exkl VA</b>	<b>89 340</b>	<b>123 190</b>	<b>79 920</b>	<b>64 570</b>	<b>81 380</b>	<b>55 720</b>

## Resultatbudget

Mnkr	Budget 2026	Plan 2027	Plan 2028	Plan 2029	Plan 2030	Plan 2031
Verksamhetens nettokostnader	-939 455	-962 373	-997 847	-1 024 041	-1 045 601	-1 078 316
Avskrivningar	-90 820	-95 405	-89 777	-99 277	-97 559	-101 956
<b>Verksamhetens nettokostnader</b>	<b>-1 030 275</b>	<b>-1 057 778</b>	<b>-1 087 624</b>	<b>-1 123 318</b>	<b>-1 143 160</b>	<b>-1 180 272</b>
Skatteintäkter, statlig utjämning och generella statsbidrag	1 070 130	1 103 833	1 136 215	1 170 280	1 203 515	1 235 752
<b>Verksamhetens resultat</b>	<b>39 855</b>	<b>46 055</b>	<b>48 591</b>	<b>46 962</b>	<b>60 355</b>	<b>55 480</b>
Finansiella intäkter	2 405	2 405	2 405	2 405	2 405	2 405
Finansiella kostnader	-22 800	-24 128	-26 276	-26 123	-26 351	-26 600
<b>Årets resultat</b>	<b>19 460</b>	<b>24 332</b>	<b>24 720</b>	<b>23 244</b>	<b>36 409</b>	<b>31 285</b>
<b>RUR</b>	<b>0</b>	<b>0</b>	<b>0</b>	<b>0</b>	<b>0</b>	<b>0</b>
<b>Balanskravsresultat</b>	<b>19 460</b>	<b>24 332</b>	<b>24 720</b>	<b>23 244</b>	<b>36 409</b>	<b>31 285</b>
<b>Resultat - % av skatter och generella statsbidrag</b>	<b>1,8 %</b>	<b>2,2 %</b>	<b>2,2 %</b>	<b>2,0 %</b>	<b>3,0 %</b>	<b>2,5 %</b>

## Balansbudget

Mnkr	Budget 2026	Plan 2027	Plan 2028	Plan 2029	Plan 2030	Plan 2031
<b>Anläggningstillgångar</b>	<b>1 440</b>	<b>1 495</b>	<b>1 506</b>	<b>1 492</b>	<b>1 498</b>	<b>1 463</b>
Immateriella	5	5	5	5	5	5
Materiella	1 388	1 443	1 454	1 440	1 446	1 411
Finansiella	47	47	47	47	47	47
<b>Bidrag till statlig infrastruktur</b>	<b>29</b>	<b>29</b>	<b>29</b>	<b>29</b>	<b>29</b>	<b>29</b>
<b>Omsättningstillgångar</b>	<b>280</b>	<b>280</b>	<b>294</b>	<b>301</b>	<b>302</b>	<b>333</b>
<b>Summa tillgångar</b>	<b>1 749</b>	<b>1 804</b>	<b>1 829</b>	<b>1 822</b>	<b>1 829</b>	<b>1 825</b>
<b>Eget kapital</b>	<b>653</b>	<b>677</b>	<b>702</b>	<b>724</b>	<b>760</b>	<b>791</b>
Årets resultat	19	24	25	23	36	31
Övrigt eget kapital	634	653	677	701	724	760
<b>Avsättningar</b>	<b>39</b>	<b>40</b>	<b>40</b>	<b>41</b>	<b>41</b>	<b>41</b>
<b>Skulder</b>	<b>1 057</b>	<b>1 088</b>	<b>1 088</b>	<b>1 057</b>	<b>1 028</b>	<b>992</b>
varav långfristiga	873	904	904	873	844	808
varav kortfristiga	184	184	184	184	184	184
<b>Summa eget kapital, avsättningar och skulder</b>	<b>1 749</b>	<b>1 805</b>	<b>1 830</b>	<b>1 822</b>	<b>1 829</b>	<b>1 824</b>
Soliditet exklusive pensionsskuld i %	37 %	38 %	38 %	40 %	42 %	43 %
Soliditet inklusive total pensionsskuld i %	29 %	30 %	31 %	33 %	35 %	37 %
Ansvarsförbindelse pensioner	149	142	137	130	125	125

## Kassaflödesbudget

Mnkr	Budget 2026	Plan 2027	Plan 2028	Plan 2029	Plan 2030	Plan 2031
<b>Den löpande verksamheten</b>						
Årets resultat	19	24	25	23	36	31
Justering för ej likviditetspåverkande poster	91	95	90	99	98	102
<b>Verksamhetsnetto</b>	<b>110</b>	<b>119</b>	<b>115</b>	<b>122</b>	<b>134</b>	<b>133</b>
<b>Investeringsverksamheten</b>						
Investering i materiella anläggningstillgångar	-108	-150	-101	-86	-103	-67
Försäljning av materiella anläggningstillgångar	0	0	0	0	0	0
Investering i finansiella anläggningstillgångar	0	0	0	0	0	0
Försäljning av finansiella anläggningstillgångar	0	0	0	0	0	0
<b>Investeringsnetto</b>	<b>-108</b>	<b>-150</b>	<b>-101</b>	<b>-86</b>	<b>-103</b>	<b>-67</b>
<b>Finansieringsverksamheten</b>						
Nyupptagna lån	0	30	0	0	0	0
Amortering av skuld	0	0	0	-30	-29	-36
Ökning långfristiga fordringar	0	0	0	0	0	0
Minskning av långfristiga fordringar	0	0	0	0	0	0
<b>Finansieringsnetto</b>	<b>0</b>	<b>30</b>	<b>0</b>	<b>-30</b>	<b>-29</b>	<b>-36</b>
<b>Bidrag till statlig infrastruktur</b>	<b>0</b>	<b>0</b>	<b>0</b>	<b>0</b>	<b>0</b>	<b>0</b>
<b>Årets kassaflöde</b>	<b>2</b>	<b>-1</b>	<b>14</b>	<b>6</b>	<b>2</b>	<b>30</b>

# Nämndernas internbudgetar

## Kommunstyrelseförvaltningen

### Ledning

Lotte Melin (ordförande kommunstyrelsen)

Ingmar Unosson (Kommundirektör/Förvaltningschef Kommunstyrelseförvaltningen)

### Nämndens uppdrag

Kommunstyrelseförvaltningen omfattar följande enheter/verksamheter:

- Stab
- Ekonomienhet
- HR-avdelning
- Administrativ avdelning
- Räddningstjänst

### Budgetförutsättningar

#### Antal årsarbetare

54,8 årsarbetare. Antalet årsarbetare har ökat jämfört med föregående år på grund av att administrativa tjänster har flyttas till kommunstyrelseförvaltningen i samband med administrationsutredningen.

### Mål

#### Attraktiv och hållbar kommun

Fullmäktigemål
Osby kommun ska arbeta för att öka trivselen och livskvaliteten för alla invånare genom en trygg, inkluderande och attraktiv livsmiljö
Osby kommun arbetar för en utvecklad och hållbar kvalitet i kommunens verksamheter

#### Utveckling och tillväxt

Fullmäktigemål
Osby kommun ska ha ett bra företagsklimat där det är enkelt att starta, driva och utveckla företag. Genom god service, tydlig myndighetsutövning och dialog med näringslivet ska kommunen bidra till entreprenörsandan

### Beräkningsförutsättningar

#### Resurstilldelning

I budgetberäkning för 2026 års budget så ingår en prisökning med 4,6% för de IT-tjänster som tillhandahålls genom UNIKOM. Övrig prisökning för IT-tjänster varierar beroende på avtal.

PO-pålägget (personalomkostnader) är i 2026 års budget 40,66%, vilket kan jämföras med 40,24% i 2025 års budget.

Internräntan är 2,75% i 2026 års budget, vilket kan jämföras med 2,50% i 2025 års budget.

### Budgeterade bidrag

## Budgeterad kostnad för utbetalda bidrag

Mottagare	Summa
Bidrag kommunstyrelseförvaltningen	415
Partistöd	647
Bidrag samlingslokaler	1617
<b>Totalt</b>	<b>2 679</b>

## Budgeterad intäkt för erhållna bidrag

Beskrivning	Utbetalande myndighet/organisation	Summa
Bidrag företagshälsovård	Försäkringskassan	300
Bidrag civilt försvar och krisberedskap	Myndigheten för samhällsskydd och beredskap (MSB)	1650
Bidrag civilt försvar	Socialstyrelsen	850
Lönebidrag	Arbetsförmedlingen	160
<b>Totalt</b>		<b>2 960</b>

## Ekonomi

### Driftredovisning

Tkr	Budget 2025	Budget 2026
Intäkter	10 498	11 112
Personalkostnader	55 818	57 782
Lokalkostnader	11 154	7 572
Övriga kostnader	22 201	25 460
Kapitalkostnader	3 245	3 208
<b>Summa kostnader</b>	<b>92 418</b>	<b>94 022</b>
<b>Nettobudgetram</b>	<b>-81 920</b>	<b>-82 910</b>
<b>Kostnad/invånare (kr)</b>	<b>6 356</b>	<b>6 452</b>
Investeringar	0	800

Kommunfullmäktige fattade 2025-09-08 beslut om budgetramar för kommunens nämnder. För kommunstyrelseförvaltningen innebar beslutet en ram på 82 910 tkr. De största förändringarna jämfört med budget 2025 är följande:

- Tillägg 1,0 tjänst för arbete med bidragsansökningar inom den administrativa avdelningen.
- Tillägg 1,0 tjänst beredskapssamordnare, finansieras helt av statsbidrag.
- Minskning av 0,8 tjänst inom den administrativa avdelningen.
- Minskning av 3,0 tjänster inom vikariepoolen (endast kostnader för sjuklön och semesterersättning)
- Ökade personalkostnader och utbildningskostnader för räddningstjänsten i samband nyanställning av RIB (räddningspersonal i beredskap).
- Tillägg 700 tkr för upphandling av nytt ekonomisystem
- Tillägg 500 tkr för utvecklingsuppdrag

-Tillägg 500 tkr för beredskap, motsvaras av ett lika stort budgeterat bidrag

Förutom ovanstående förändringar har även vissa budgetväxlingar genomförts. Exempelvis så har internhyreskostnaden för kommunhuset flyttats till samhällsbyggnadsförvaltningen, vilket innebär att lokalkostnaderna minskar jämfört med 2025. Kostnaderna för företagshälsovård för hela kommun har flyttats till HR-avdelningen, vilket innebär högre övriga kostnader 2026, jämfört med 2025.

## Internbudget per verksamhet

### Internbudget per verksamhet

Verksamhet (tkr)	Budget 2026
Bemanningsenhet	2 877
Bemanningsenhet, vikariepool	1 078
Bidrag kommunstyrelseförvaltningen	633
Bidrag samlingslokaler	1 671
Central kompetensutveckling	450
Ekonomienhet	8 674
Facklig verksamhet	1 345
Feriearbete	715
Friskvårdsprogram	80
Företagshälsovård	760
HR-enheten	4 223
IT kommunstyrelseförvaltningen	9 410
Kansliavdelningen	6 715
Kommunikation/utveckling/kansli	6 426
Kommunfullmäktige	1 147
Kommunstyrelse	4 065
Löneenhet	2 512
Partistöd	647
RIB (räddningspersonal i beredskap)	7 993
Räddningstjänst	16 835
Stab	3 166
Säkerhet och beredskap	738
Utvecklingsanslag	750
	<b>82 910</b>

Inför 2026 har en del förändringar gjorts i verksamhetsindelningen, dels kopplat till inrapporteringen av Räkenskapssammandraget till SCB, dels för att minska antalet verksamhetskoder. På grund av dessa förändringar kan inte en rättvis jämförelse göras med 2025, varför endast 2026 års budget presenteras i tabellen ovan.

## Investeringsbudget

Projekt nr	Projektnamn	2026 (tkr)	2027 (tkr)	2028 (tkr)
	Räddningsutrustning	100	100	100
	Motorspruta	500		
	System utalarmering	200		
	Larmställ			500

Projekt nr	Projektname	2026 (tkr)	2027 (tkr)	2028 (tkr)
	<b>Totalt</b>	<b>800</b>	<b>100</b>	<b>600</b>

# Arbete- och välfärdförvaltningen

## Ledning

Lotte Melin, kommunstyrelsens ordförande

Emma Frostenson, förvaltningschef

## Nämndens uppdrag

- Socialtjänstens individ och familjeomsorg
- Kommunal vuxenutbildning samt yrkeshögskola
- Arbetsmarknadsverksamhet inklusive samordning av kommunens flyktingmottagande samt budget och skuldrådgivning

## Budgetförutsättningar

### Antal årsarbetare

Antal årsarbetare enligt personalbudget är 74,95

## Mål

Nämndmål
Minska behovet av placeringar

## Attraktiv och hållbar kommun

Fullmäktigemål
Osby kommun arbetar för en utvecklad och hållbar kvalitet i kommunens verksamheter

## Utveckling och tillväxt

Fullmäktigemål
Osby kommun ger förutsättningar så att varje barn och elev får de kunskaper som behövs för vuxenlivet och framtida sysselsättning
Osby kommun ska ha ett bra företagsklimat där det är enkelt att starta, driva och utveckla företag. Genom god service, tydlig myndighetsutövning och dialog med näringslivet ska kommunen bidra till entreprenörsandan

## Trygghet hela livet

Fullmäktigemål
I Osby kommun ska fler invånare komma i egen försörjning

## Beräkningsförutsättningar

Inför budgetberäkningarna 2026 har förvaltningen prognostiserat med att kostnaderna för ekonomiskt bistånd kommer motsvara kostnaderna under hösten 2025. Förvaltningen har lagt en budget 2026 som är 2 305 tkr högre än 2025-års budget.

Förvaltningen har gällande HVB-placeringar för barn och unga budgeterat för de barn och unga som för tillfället är placerade. Dessutom har det budgeterats för en, av förvaltningen känd ungdom, där det finns risk för placering på HVB-hem, budget läggs på halvår. Utöver det läggs budget för ytterligare en placering på helår. Budget för placering på SIS läggs för den ungdomen som är placerad där i dagsläget, samt för ytterligare en placering åtta månader.

Vad gäller konsulentstödda familjehem finns budget för att de barn förvaltningen har placerade i dagsläget kvarstår i placeringen hela nästa år samt en ny placering på halvår. Budgeten som lagts för familjehemsplaceringar täcker nu pågående placeringar samt ger täckning för två av oss kända barn där risk finns för placering samt två nya okända helårsplaceringar. Dessutom har det lagts en budget för extra omkostnader på 150 tkr.

Totalt har förvaltningen lagt en budget för placeringar barn och unga som är drygt 4 500 tkr högre än 2025-års budget.

Förvaltningen har gällande placering på grund av skadligt bruk och beroende samt för skyddat boende lagt samma budget som 2025.

Förvaltningen har en budget för arbetsmarknadspolitiska anställningar som täcker 2 helårsanställningar med nystartsjobb.

Förvaltningen har budgeterat med en betydande ökning gällande statsbidrag på Komvux.

## Resurstilldelning

### Ekonomiskt bistånd antal hushåll

	jan	feb	mars	april	maj	juni	juli	aug	sep	okt	nov	dec
2025	161	128	165	157	159	166	175	173	170			
2024	152	154	163	164	158	158	152	158	151	155	151	152
2023	148	109	148	140	136	144	162	164	153	150	144	143

### Ekonomiskt bistånd utfall tkr

	jan	feb	mars	april	maj	juni	juli	aug	sep	okt	nov	dec	Snitt
2025	1 768	1 682	1 735	1 264	1 690	1 854	1 773	1 550	1 838				1 684
2024	1 582	1 476	1 509	1 471	1 498	1 454	1 421	1 555	1 483	1 509	1 514	1 468	1 495
2023	1 441	1 329	1 319	1 240	1 297	1 433	1 355	1 405	1 363	1 183	1 224	1 262	1 321

### HVB-placeringar barn, antal dygn

	jan	feb	mars	april	maj	juni	juli	aug	sep	okt	nov	dec
2025	248	239	275	239	248	229	216	245	210			
2024	145	138	124	120	158	194	188	254	267	248	240	248
2023	0	0	0	0	4	16	92	97	120	124	120	124

### Konsulentstödda familjehem, antal dygn

	jan	feb	mars	april	maj	juni	juli	aug	sep	okt	nov	dec
2025	124	112	124	104	62	102	124	72	60			
2024	93	119	124	180	186	180	186	186	160	155	150	155
2023	93	84	93	90	93	89	93	93	90	99	120	124

### Familjehem barn, antal placeringar

	jan	feb	mars	april	maj	juni	juli	aug	sep	okt	nov	dec
2025	45	46	47	48	44	48	48	45	45			
2024	43	47	49	50	50	48	49	48	47	46	46	46
2023	38	38	41	45	45	45	45	45	41	41	41	42

## Missbruksplaceringar, antal dygn

	jan	feb	mars	april	maj	juni	juli	aug	sep	okt	nov	dec
2025	64	112	120	63	110	96	95	76	60			
2024	109	90	72	60	81	55	86	62	75	47	17	62
2023	57	64	177	238	197	71	171	236	214	240	200	158

## Placeringar våld i nära relationer, antal dygn

	jan	feb	mars	april	maj	juni	juli	aug	sep	okt	nov	dec
2025	0	7	0	2	61	90	31	0	20			
2024	31	29	0	14	31	12	31	0	0	31	6	0
2023	9	28	31	30	31	15	0	17	35	19	1	31

## Arbetsmarknadspolitiska anställningar, antal

	jan	feb	mars	april	maj	juni	juli	aug	sep	okt	nov	dec
2025	0	0	0	0	0	0	0	0	0			
2024	0	0	0	0	0	0	0	0	0	1	1	1
2023	13	12	14	10	10	8	7	7	6	2	2	2

## Elever vuxenutbildning, antal

	jan	feb	mars	april	maj	juni	juli	aug	sep	okt	nov	dec
2025	239	245	257	267	239	193	106	198				
2024	219	248	269	284	250	186	82	180	218	272	248	207

## Budgerade bidrag

### Budgerad kostnad för utbetalda bidrag

Mottagare	Summa
Ekonomiskt bistånd	20655
<b>Totalt</b>	<b>20 655</b>

### Budgerad intäkt för erhållna bidrag

Beskrivning	Utbetalande myndighet/organisation	Summa
Statsbidrag nya socialtjänstlagen	Socialstyrelsen	1165
Schablonersättning Migrationsverket	Migrationsverket	3141
Statsbidrag Yrkesvux	Skolverket	3500
Statsbidrag Yrkehögskola	Myndigheten för yrkehögskolan	1560
Anställningsstöd	Arbetsförmedlingen	343
Subventioner placeringar	Socialstyrelsen	1500
Projektmedel	Samordningsförbundet SFSNO	1400
<b>Totalt</b>		<b>12 609</b>

## Ekonomi

### Driftredovisning

Tkr	Budget 2025	Budget 2026
Intäkter	10 549	14 860
Personalkostnader	72 943	79 887
Lokalkostnader	5 378	3 897
Övriga kostnader	43 274	48 425
Kapitalkostnader	418	357
<b>Summa kostnader</b>	<b>122 013</b>	<b>132 566</b>
<b>Nettobudgetram</b>	<b>-111 464</b>	<b>-117 706</b>
<b>Kostnad/invånare (kr)</b>	<b>8 648</b>	<b>9 160</b>
<b>Investeringar</b>	<b>0</b>	<b>0</b>

Kommunfullmäktige fattade 2025-09-08 beslut om budgetramar för kommunens nämnder. För Arbete- och Vårdförvaltningen innebar beslutet en ram på 117 706 tkr.

Förvaltningen budgeterar med ökade intäkter 2026 på nästan 4 600 tkr. Ökningen avser bland annat ökat bidrag för yrkesvux, ökat bidrag för YH-svets, ökat bidrag för nya socialtjänstlagen samt en ny intäkt i form av subventioner för placeringar.

Personalkostnaderna ökar med cirka 7 000 tkr. Detta beror på att förvaltningen har budgeterat med utökning av två tjänster inom Barn och Familj vilket förvaltningen inför 2026 fått utökad budgetram för. Det beror också på ökade kostnader för familjehem. På Osby Kommun Kompetensa har förvaltningen budgeterat med en halv tjänst motsvarande 300 tkr till fritidsbanken.

Övriga kostnader ökar med drygt 5 000 tkr vilket beror på att förvaltningen totalt har ökat budgeten för placeringar barn och unga med drygt 4 500 tkr. Dessutom har budgeten för utbetalning av ekonomiskt bistånd ökat med cirka 2 300 tkr.

Sammanfattningsvis kan förvaltningen se en risk för ett ökat behov hos våra invånare av förvaltningens insatser utifrån rådande läge i omvärlden.

### Internbudget per verksamhet

#### Internbudget per verksamhet

Verksamhet (tkr)	Budget 2026
Lärcenter	5 475
Grundläggande och gymnasiekurser	3 728
Uppdragsutbildning	-22
Yrkesvux	-1 341
Extern distansutbildning	141
Anpassad utbildning för vuxna	50
YH Svets	270
SFI	3 497
Placering missbruk	1 880
Extern Öppenvård	20
Förvaltningschef AoV	8 055

Verksamhet (tkr)	Budget 2026
Ledning IFO Myndighet	2 009
Mottag IFO/Vuxen	2 771
Utredning Barn och Unga	5 449
Placering Barn och Unga HVB	12 289
Familjehemsvård	31 311
Öppenvårdsinsatser	256
Öppenvård och förebyggande insatser	8 016
Förordnad vårdnadshavare	2 875
Placering Skyddat boende	470
Socialt Boende	178
Ekonomiskt bistånd	22 458
Handläggning familjerätt	819
Schablonersättningar Migrationsverket	-2 568
Godman kost ensamkommande	15
AME Centralt	8 395
Arbetsmarknadspolitiska åtgärder	943
Projekt samverkan SFSNO	267
	<b>117 706</b>

Inför 2026 har en del förändringar gjorts i verksamhetsindelningen, dels kopplat till inrapporteringen av Räkenskapssammandraget till SCB, dels för att minska antalet verksamhetskoder. På grund av dessa förändringar kan inte en rättvis jämförelse göras med 2025, varför endast 2026 års budget presenteras i tabellen ovan.

## Miljö och byggnämnd

### Ledning

Lars-Erik Svensson (Ordförande Miljö- och byggnämnd)

Kim Olsen (Förvaltningschef Miljö- och bygg)

### Nämndens uppdrag

Miljö- och byggnämnden ansvarar för bygglovshantering och tillsyn enligt Plan- och bygglagen, förordning om obligatorisk ventilationskontroll, mm. Miljö- och byggförvaltningen handlägger ärenden om bygglov, marklov, rivningslov, tillsyn över hissar och maskindrivna portar, tillgänglighet och olovligt byggande. Inom ramen för bygglovsansökan/anmälan håller förvaltningen tekniskt samråd, utövar tillsyn och utfärdar slutbesked.

Nämnden ska bevaka att en byggnad är lämplig för sitt ändamål, har god form- färg- och materialverkan och att den är tillgänglig för personer med nedsatt rörelse- eller orienteringsförmåga. Vidare ska byggnader utformas med bärförmåga, stadga, säkerhet i händelse av brand, skydd med hänsyn till hygien, hälsa och miljö, buller, energihushållning och hushållning med vatten och avfall. Nämnden har även tillsyn över att tomter hålls i vårdat skick.

Nämnden ansvarar även för tillsyn enligt Miljöbalken (miljöskydd, hälsoskydd, avfall, förorenade områden, strandskydd, kemikalier) och Livsmedelslagen med tillhörande förordningar och föreskrifter. Detsamma gäller för strålskyddslagen, förordningen om handel med receptfria läkemedel, tobakslagen, alkohollagen med flera lagar, som är upptagna i nämndens reglemente.

Miljö- och byggnämnden har ansvar för kalkningsprojektet och bostadsanpassningsbidrag.

### Budgetförutsättningar

#### Antal årsarbetare

8,20 årsarbetare enligt personalbudget 2026.

### Mål

Nämndmål
Miljö och byggnämndens tillsyn ska vara enhetlig och rättssäker
Miljö- och byggnämnden ska arbeta förebyggande genom att erbjuda tidig rådgivning samt enkel information för att höja kundnöjdheten

### Attraktiv och hållbar kommun

Fullmäktigemål
Osby kommun ska arbeta för att öka trivseln och livskvaliteten för alla invånare genom en trygg, inkluderande och attraktiv livsmiljö
Osby kommun arbetar för en utvecklad och hållbar kvalitet i kommunens verksamheter

### Utveckling och tillväxt

Fullmäktigemål
Osby kommun ska ha ett bra företagsklimat där det är enkelt att starta, driva och utveckla företag. Genom god service, tydlig myndighetsutövning och dialog med näringslivet ska kommunen bidra till entreprenörsandan

## Trygghet hela livet

### Fullmäktigemål

Osby kommun ska erbjuda en individanpassad och kvalitativ omsorg som främjar ett tryggt och självständigt liv för invånare med behov av stöd

## Beräkningsförutsättningar

### Resurstilldelning

I budgetberäkning för 2026 års budget så ingår en prisökning med 4,6% för de IT-tjänster som tillhandahålls genom UNIKOM. Övrig prisökning för IT-tjänster varierar beroende på avtal.

PO-pålägget (personalkostnader) är i 2026 års budget 40,66%, vilket kan jämföras med 40,24% i 2025 års budget.

Internräntan är 2,75% i 2026 års budget, vilket kan jämföras med 2,50% i 2025 års budget.

## Budgerade bidrag

### Budgerad kostnad för utbetalda bidrag

Mottagare	Summa
Bostadanpassningsbidrag	1100
<b>Totalt</b>	<b>1 100</b>

## Budgerad intäkt för erhållna bidrag

Beskrivning	Utbetalande myndighet/organisation	Summa
Kalkbidrag	Länsstyrelsen Skåne	1020
<b>Totalt</b>		<b>1 020</b>

## Ekonomi

### Driftredovisning

Tkr	Budget 2025	Budget 2026
Intäkter	5 577	5 467
Personalkostnader	6 759	6 747
Lokalkostnader	602	0
Övriga kostnader	3 131	3 515
Kapitalkostnader	173	142
<b>Summa kostnader</b>	<b>10 665</b>	<b>10 404</b>
<b>Nettobudgetram</b>	<b>-5 088</b>	<b>-4 937</b>
<b>Kostnad/invånare (kr)</b>	<b>3 948</b>	<b>3 842</b>
Investeringar	0	0

Miljö- och byggnämnden har enligt beslut i Kommunfullmäktige 2024-09-08 tilldelats en budgetram på 4 937 tkr för år 2026.

Förvaltningen budgeterar med i princip samma personalkostnaderna 2026, detta trots ett något

ökat PO-pålägg samt löneökningar. I 2026 års budget är personalbudgeten anpassad utifrån en sjukskrivning på 50%, vilket bidrar till att antalet årsarbetare är lägre under 2026 jämfört med 2025.

Avgiftsintäkterna i föreslagen internbudget har en minskad budget med 32 tkr, detta trots att avgifterna index-uppräknas inför nytt år. Anledningen till den förmodade minskningen av intäkter är utfallet 2025. Där förväntas intäkterna för främst bygglov och miljöskydd bli lägre än budgeterat.

Förvaltningen har enligt föreslagen internbudget en ökad budget för övriga kostnader på totalt cirka 400 tkr. Dels beror det på ökade IT-kostnader, men till största del beror det på ökade kostnader för bostadsanpassningsbidrag. Den budgeterade kostnaden för bostadsanpassningsbidrag ligger 2026 på samma nivå som prognosen för bostadsanpassningsbidrag 2025. Nämndens ram är inför budget 2026 utökad med 400 tkr för att täcka ökade kostnader för bostadsanpassningsbidrag.

Sammanfattningsvis bedömer förvaltningen att föreslagen internbudget är rimlig och genomförbar, det finns dock några osäkerhetsfaktorer;

- Avgiftsintäkterna påverkas till stor del av tillgången på personal, frånfall av personal innebär med största sannolikhet att avgiftsintäkterna minskar.

- Bostadsanpassningsbidraget, kostnaden för dessa insatser är svår att påverka och förutse. I föreslagen internbudget för 2026 är budget lagd utifrån prognosen för bostadsanpassningsbidrag 2025.

### Internbudget per verksamhet

#### Internbudget per verksamhet

Verksamhet (tkr)	Budget 2026
Miljö- och byggnämnd	434
Bygglov	207
Hälsoskydd	361
Livsmedelskontroll	-161
Miljöskydd	550
Kalkningsprojekt	180
Alkoholtillstånd	243
Ledning och administration	1 821
Bostadsanpassningsbidrag	1 302
	<b>4 937</b>

# Samhällsbyggnad exkl VA

## Ledning

Magnus Augustsson, Ordförande

Ulrika Nordén Johansson, Förvaltningschef

## Nämndens uppdrag

Nämndens ansvarområden är:

- Lokalförsörjning, mark och exploatering, översiktsplanering och detaljplaner.
- Förvaltning, drift och underhåll av kommunens anläggningar, lokaler, gator, vägar, parker och allmänna platser samt lokalvård.
- Mätning-, kart- och GIS verksamhet samt förvaltning av geodata.
- Energi- och klimatfrågor samt fiber.
- Ansvar för kommunens fastigheter, byggnader, anläggningar och kommunens fordon, undantaget Räddningstjänstens fordon.
- Kost till barn och ungdomar i förskola, grundskola och gymnasium samt till äldre på särskilda boende och i ordinärt boende.
- Utför kommunens uppgifter som huvudman enligt lagen (2006:412) om allmänna vattentjänster.
- Beställarfunktion/kontakt gentemot det delägda aktiebolaget Östra Göinge Renhållnings AB.
- Lokaler och anläggningar inom kultur- och fritidsområdet så som bibliotek, simhall, ishall och fritidsgård.
- Bibliotekslagen (2013:801) för frågor som rör kultur och fritid
- Bidrag och stöd till föreningslivet, i enlighet med de riktlinjer kommunfullmäktige fastställt.
- Näringslivs- och tillväxtfrågor samt lokala och regionala kommunikationer.
- Vaghållningsmyndighet.

## Budgetförutsättningar

Samhällsbyggnadsnämnden har enligt kommunfullmäktiges beslut 2025-09-08 § 96 tilldelats en driftbudgetram på totalt + 161 376 tkr.

## Antal årsarbetare

Vid ingången av 2026 är antalet årsarbetare 132,20

## Mål

Nämndmål
Arbeta för ett varierande kultur- och fritidsutbud som skapar förutsättningar för delaktighet och social inkludering

## Attraktiv och hållbar kommun

Fullmäktigemål
Osby kommun ska arbeta för att öka trivselen och livskvaliteten för alla invånare genom en trygg, inkluderande och attraktiv livsmiljö
Osby kommun arbetar för en utvecklad och hållbar kvalitet i kommunens verksamheter

## Utveckling och tillväxt

### Fullmäktigemål

Osby kommun ska ha ett bra företagsklimat där det är enkelt att starta, driva och utveckla företag. Genom god service, tydlig myndighetsutövning och dialog med näringslivet ska kommunen bidra till entreprenörsandan

## Trygghet hela livet

### Fullmäktigemål

Osby kommun ska erbjuda en individanpassad och kvalitativ omsorg som främjar ett tryggt och självständigt liv för invånare med behov av stöd

## Beräkningsförutsättningar

### Budgerade bidrag

#### Budgerad kostnad för utbetalda bidrag

Mottagare	Summa
Upplösning bidrag statlig infrastruktur	1 491
Vägbidrag enskilda vägar	700
Föreningsbidrag	2 830
Bidrag IFK Osby	920
Aktivitetsstöd LOK	845
Bidrag kultur- och fritidsverksamhet	645
Bidrag studieförbund	420
Bidrag föreningsinvesteringar	230
Projekt- och arrangemangsbidrag	80
Bidrag lika möjligheter	40
<b>Totalt</b>	<b>8 201</b>

#### Budgerad intäkt för erhållna bidrag

Beskrivning	Utbetalande myndighet/organisation	Summa
Lönebidrag	Arbetsförmedlingen	1109
NSCH schablonersättning	Migrationsverket	148
Sjögullstramar	Länsstyrelsen	70
Mjölkestöd	Jordbruksverket	110
Bygdemedel Osbysjön	Länsstyrelsen	23
Upplösning investeringsbidrag		1060
<b>Totalt</b>		<b>2 520</b>

## Ekonomi

### Driftredovisning

Tkr	Budget 2025	Budget 2026
Intäkter	175 603	170 012
Personalkostnader	79 549	81 780
Lokalkostnader	90 514	104 469

Tkr	Budget 2025	Budget 2026
Övriga kostnader	50 661	51 622
Kapitalkostnader	97 116	93 517
<b>Summa kostnader</b>	<b>317 840</b>	<b>331 388</b>
<b>Nettobudgettram</b>	<b>-142 237</b>	<b>-161 376</b>
<b>Kostnad/invånare (kr)</b>	<b>11 036</b>	<b>12 558</b>
<b>Investeringar</b>	<b>53 550</b>	<b>87 800</b>

## Budgetjämförelse

Verksamhet	Budget 2025	Budget 2026	Differens
Ledning och Utveckling	408	3 749	3 341
Fastighet	31 327	44 903	13 576
Fordon	7 914	7 245	-669
Måltidsservice	22 559	24 000	1 441
Gata Park	15 756	16 095	339
Mark och Exploatering	28 685	29 599	914
Kultur och Fritid	35 588	35 785	197
	<b>142 237</b>	<b>161 376</b>	<b>19 139</b>

## Internbudget per verksamhet

Samhällsbyggnadsnämnden har tilldelats en driftbudgettram på 161 376 tkr för 2026.

Förvaltningen budgeterar 2026 med ökade personalkostnader på 2 231 tkr jämfört med budget 2025. Förvaltningen erhöll under 2025 budgetkompensation för löneökningar för 9 av 12 månader. Löneökningarna får 2026 effekt på helår och bidrar till ökade personalkostnader för förvaltningen på cirka 600 tkr för 2026. I budget 2026 är det räknat med ett PO-pålägg med 40,51%, vilket är att jämföra med 40,24% i budget 2025. Det ökade PO-pålägget ger en ökad personalbudget på cirka + 150 tkr utifrån den budgeterade lönekostnaden 2025. Totalt har förvaltningen i föreslagen internbudget ökat antalet årsarbetare med 1,34 årsarbetare jämfört med budgeterat 2025. Ökningen är främst relaterad till en omfördelning av hur mycket personalkostnader som redovisas mot investering inom förvaltningen.

Totalt budgeterar förvaltningen med minskade kapitalkostnader på totalt - 3 599 tkr jämfört med budget 2025. Delvis gynnar denna minskning av kapitalkostnader övriga förvaltningar via fastighets internhyresdebitering, men exklusive denna del budgeteras lägre kapitalkostnader med cirka - 1 720 tkr inom samhällsbyggnadsförvaltningen 2026. De budgeterade lägre kapitalkostnaderna beror främst på nedskrivningar under 2025, planerade och/eller genomförda försäljningar samt planerade rivningarna under 2026. Det beror även på en högre avskrivningstakt än investeringsvolym under 2025.

### Ledning och utveckling

Ledning och utveckling har en ökad budget med + 3 341 tkr jämfört med 2025. Det är främst relaterat till att under 2025 budgeterades en ofinansierad post på 3 309 tkr och denna är enligt förslaget återförd till 2026. Inom ledning och utveckling är det budgeterat 280 tkr för oförutsedda händelser.

### Fastighet

Fastighet har en ökad budget med + 13 576 tkr. Förvaltningen har enligt förslaget budgeterat för rivningar på totalt + 9 098 tkr avseende fastigheterna Junesco, Killebergsskolan inkl kök och

gymnastikhall, LM-huset på Hasslarödsskolan och Lönsboda 1:21 (Idas i skogen). Internhyran för kommunhuset kommer helt att belasta fastighet under 2026 och har budgeterats upp med + 7 245 tkr under 2026.

Förvaltningen har budgeterat med lägre drift- och kapitalkostnader under 2026 inom lokalbanken relaterat till främst nedskrivningar och försäljningar. Förvaltningen har även budgeterat med ökade intäkter avseende hyresfastigheter under 2026.

### **Fordon**

Fordon har en minskad budget med - 669 tkr. Förvaltningen har budgeterat ungefär i nivå med prognostiserat utfall under 2025. Fordon har tecknade leasingavtal som till stor del styr kostnadsnivån inom området under 2026. Utöver leasingavtal arbetar området aktivt med en förebyggande och aktiv skadehantering samt effektiviseringar för att långsiktigt minska kostnaderna för fordonsparken. Bedömning av om verksamheternas behov av fordon kan lösas genom befintlig fordonspark görs löpande och detta har under 2025 gjort att kostnaderna inom området prognostiserats att bli lägre än budgeterat.

### **Måltidsservice**

Måltidsservice har en ökad budget med + 1 441 tkr. Förvaltningen har återfört + 1 000 tkr av den generella besparing på 1 200 tkr som fanns budgeterad 2025. Kostnaderna för kaffe inom kommunen kommer helt belasta måltidsservice under 2026 och har budgeterats upp med + 567 tkr. Förvaltningen har minskat budgeten för livsmedel och förbrukningsmaterial med - 355 tkr utifrån förväntat lägre antal elever under 2026.

### **Gata Park**

Gata Park har en ökad budget med + 339 tkr. Ökningen relateras till att intäkter avseende upplösning av investeringsbidrag på totalt - 337 tkr har flyttats till Mark och Exploatering enligt förslaget. Förvaltningen har minskat budgeten 2026 för vinterväghållningen med cirka - 770 tkr till 4 690 tkr, prognostiserat utfall 2025 är cirka 3 710 tkr. Förvaltningen budgeterar inom verksamhetsområdet med en ökad internhyra på + 597 tkr och ökade kapitalkostnader på + 110 tkr.

### **Mark och Exploatering**

Mark och exploatering har en ökad budget med + 914 tkr. Förvaltningen har inom verksamhetsområdet budgeterat för upplösning av avsättningen för medfinansiering sydostlänken på + 1 458 tkr under 2026. Förvaltningen har budgeterat med att genomföra åtgärder 2026 på + 500 tkr (+ 800 tkr 2027) relaterat till erhållet föreläggande på Källedal. + 500 tkr har budgeterats inom planverksamheten som avser planarbete till sydostlänken. Förvaltningen har även ökat budgeten för underhåll av offentlig belysning med 400 tkr på grund av kostnader för separering av gatubelysning under 2026.

Kostnadsökningarna inom verksamhetsområdet kompenseras delvis av att förvaltningen budgeterar att erhålla en högre andel intäkter än kostnader för avgifter avseende grävtillstånd och återställning (- 900 tkr). Förvaltningen budgeterar även med lägre kapitalkostnader inom verksamhetsområdet på totalt - 554 tkr.

### **Kultur och fritid**

Kultur och fritid har en ökad budget med + 197 tkr. Förvaltningen har budgeterat + 920 tkr avseende bidrag till IFK Osby samt utökat budgeten med + 240 tkr för utökade öppettider på fritidsgårdarna.

Uppsägningen av avtalen med bowlinghallen får 2026 en helårseffekt och minskar kostnaderna inom verksamhetsområdet med - 632 tkr. Förvaltningen har även budgeterat med lägre kapitalkostnader på - 229 tkr samt ökade intäkter på totalt - 78 tkr.

### **Internbudget per verksamhet**

<b>Verksamhet (tkr)</b>	<b>Budget 2026</b>
Samhällsbyggnadsnämnden	849
Övergrip Vo Samhällsbyggnad	1 941
Mark och Exploatering	2 431

Verksamhet (tkr)	Budget 2026
Planverksamhet	797
GIS-verksamhet	2 014
Exploateringsfastigheter	2 243
Näringslivsutveckling	959
Driftsadministration Gata Park	1 066
Gator och vägar	3 655
Vinterväghållning	4 690
Kommunala gator	13 627
Enskilda vägar	989
Kommunala broar	869
Offentlig belysning	3 984
Trafiksäkerhetsfrämjande åtgärder	167
Parker och fritidsområden	3 602
Utsmyckning	442
Renhållning & åtg. skadeg	322
Hållbar utveckling	731
Kultur- och fritidsadministration	3 320
Aktivitetsstöd (LOK)	845
Bidrag studieförbund	420
Allmän kulturverksamhet	289
Högtidsgrupp	80
Projekt- och arrangemangsbidrag	80
Bidrag kultur- och fritidsverksamhet	645
Biblioteksverksamhet	5 399
Idrotts- och fritidsanläggningar	5 518
Fritidslokaler KS-SB	1 034
Sim- och idrottshallar	10 807
Drift- och lokalbidrag	2 830
Bidrag föreningsinvesteringar	1 150
Fritidsgårdar	3 368
Torghandel	-5
Skogar	-1 021
Industrispår NO	1 750
Fastighetskontor	19 057
Förvaltningslokaler - fastighet	3 202
BUN förskolelokaler - fastighet	2 344
BUN grundskolelokaler - fastighet	-3 777
BUN gymnasie lokaler - fastighet	528
Arbete och välfärd lokaler - fastighet	-2 246
Kultur och fritid lokaler - fastighet	-713
SBN lokaler - fastighet	-2 298
HVN lokaler - fastighet	1 119
Hyresfastigheter lokal och lägenheter - fastighet	-3 012
SBN lokalbanken - fastighet	6 214
GS- personal fastighet	655

Verksamhet (tkr)	Budget 2026
Lokalvårdsadministration	2 914
Central admin måltid	3 535
Personalcafeteria	239
Intern bilpool	629
Övergr abonnemang SB	174
Måltid förskola	4 936
Måltid grundskola	11 134
Måltid gymnasium	2 085
Måltid äldreomsorg	2 072
Förvaltningslokaler - lokalvård	953
Förskolelokaler - lokalvård	2 971
Grundskolelokaler- lokalvård	6 415
Gymnasie och vuxenutb lokaler - lokalvård	1 627
Samhällsbyggnad lokaler - lokalvård	281
Kultur och fritid lokaler - lokalvård	448
Vård och omsorg lokaler - lokalvård	4 103
Hyresfastigheter, lägenheter - lokalvård	222
Vaktmästeri	3 756
Fordon	9 590
Service kommunhuset	332
	<b>161 376</b>

*Inför 2026 har en del förändringar gjorts i verksamhetsindelningen, dels kopplat till inrapporteringen av Räkenskapsammandraget till SCB, dels för att minska antalet verksamhetskoder. På grund av dessa förändringar kan inte en rättvis jämförelse göras med 2025, varför endast 2026 års budget presenteras i tabellen ovan.*

## Investeringsbudget

Projekt nr	Projektnamn	2026 (tkr)	2027 (tkr)	2028 (tkr)
	Vård- och omsorgsboende Lindhem	50 000	85 000	35 000
	Fastighetsbildning	500	500	500
	Plan- och exploateringsområden	13 600	9 400	1 000
	Värdesäkrande reinvestering enligt underhållsplan	5 000	10 000	14 000
	Utrustning fritidsanläggningar	500	500	500
	Reinvestering infrastruktur inklusive brounderhåll	12 000	12 500	17 500
	Industrispår NO Osby	400	450	500
	Gata och park maskiner	2 000	0	1 000
	Utemiljö skolor, lekplatser och utegym	150	150	150
	Maskiner lokalvård	150	150	150
	Energieffektiviserande åtgärder	2 000	2 000	5 000
	Beredskapsåtgärder	1 500	1 500	1 500
	<b>Totalt</b>	<b>87 800</b>	<b>122 150</b>	<b>76 800</b>

# Samhällsbyggnad, VA-verksamheten

## Ledning

Magnus Augustsson, Ordförande

Ulrika Nordén Johansson, Förvaltningschef

Anders Carlzon, Mark- och Exploateringschef

Kommunfullmäktige, VA-huvudman

## Nämndens uppdrag

Samhällsbyggnadsnämnden utför kommunens uppgifter som huvudman enligt lagen (2006:412) om allmänna vattentjänster.

Följande ska beredas av samhällsbyggnadsnämnden och beslutats av kommunfullmäktige.

- Taxekonstruktionen och VA-taxa
- Investeringar
- Kommunala föreskrifter om användandet av den allmänna VA-anläggningen (KFVA)
- VA-strategi och vattentjänstplan
- Beslut om verksamhetsområde för VA-anläggningen

Huvudmannaskapet är inte delegerat till samhällsbyggnadsnämnden utan hamnar per automatik på kommunfullmäktige.

Enligt gällande reglemente ska samhällsbyggnadsnämnden vara kommunens beställarfunktion och kontakt gentemot det delägda aktiebolaget Skåne Blekinge Vattentjänst AB (SBVT).

- SBVT ansvarar för drift, underhåll, förnyelse och förbättringar av huvudmännens Va-anläggningar.
- SBVT är remissinstans vid samhällsplanering.
- SBVT tar, i nära samarbete med huvudmännen, fram erforderliga underlag för huvudmännens beslut avseende bland annat taxor och investeringar. Varje huvudman bestämmer själv över investeringsplaner samt nivån på VA-taxan för sin kommun.
- Kostnaden för driften i SBVT ska i möjligaste mån fördelas på huvudmännen utifrån verklig kostnad (resursutnyttjande). Kostnader för gemensam administration (ekonomi/personal/IT/Info) och övriga gemensamma kostnader fördelas utifrån särskild schablon.
- Totalresultatet för VA-verksamheten redovisas hos huvudmannen.

## Budgetförutsättningar

Avgifter som tas ut av VA-abonnenter får enligt lag ( 2006:412 § 30) inte överskrida det som behövs för att täcka de kostnader som är nödvändiga för att ordna och driva va-anläggningen.

Medel får avsättas till en fond för framtida nyinvesteringar, om

1. det finns en fastställd investeringsplan,
2. avsättningen avser en bestämd åtgärd,
3. åtgärden och de beräknade kostnaderna för den redovisas i planen,
4. det av planen framgår när de avsatta medlen är avsedda att tas i anspråk, och
5. planen innehåller de upplysningar som i övrigt behövs för att bedöma behovet av avsättningens storlek.

Avgifterna skall enligt lag (2006:412 § 31) bestämmas så att kostnaderna fördelas på de avgiftsskyldiga enligt vad som är skäligt och rättvist.

För oförutsedda över- eller underskott finns från och med år 2023 en resultatfond. Medel som avsätts till denna skall enligt praxis återställas inom en treårsperiod.

## Antal årsarbetare

Osby Kommun har ingen egen anställd personal inom VA-verksamheten. SBVT är driftsansvariga och därmed personalansvariga för sin personal.

## Beräkningsförutsättningar

- Kommunfullmäktige i Osby kommun beslutade den 13 oktober 2025 (§ 122) att höja VA-taxan med 4 procent och att höjningen börjar gälla från och med 2025-01-01.
- Osby kommun avsatte vid bokslutet år 2023 ett minusresultat på -710 tkr och bokslutet 2024 ett minusresultat på -2 687 tkr till resultatfonden. I beräkning av taxan som gäller från januari år 2026 är det inräknat en återinföring av tidigare års underskott.
- Hänsyn har tagits till budgetförslag från Skåne Blekinge Vattentjänst (SBVT) gällande drift- och samkostnader för att bedriva verksamhet för Osby kommun.
- Kommunens arbetskostnader kopplade till ekonomi, nämndsammanträden, mark- och exploatering samt underhåll i form av tjänster från gata- och parkenheten är inräknade likt tidigare år.
- Energikostnader utgår från prognos som erhållits av Entelios augusti 2025.
- Investeringsbudget är utformad enligt kommunfullmäktiges beslut 2025-09-08 § 94 och hänsyn tagits till SBVT förslag till investeringsbudget.

## Ekonomi

### Driftredovisning

Tkr	Budget 2025	Budget 2026
Intäkter	48 174	51 627
Personalkostnader	0	0
Lokalkostnader	410	813
Övriga kostnader	32 815	33 950
Kapitalkostnader	14 949	16 864
<b>Summa kostnader</b>	<b>48 174</b>	<b>51 627</b>
<b>Nettobudgetram</b>	<b>0</b>	<b>0</b>
<b>Kostnad/invånare (kr)</b>	<b>3 691</b>	<b>4 018</b>
<b>Investeringar</b>	<b>20 000</b>	<b>19 000</b>

### Resultaträkning

Belopp i tkr	Bokslut 2024	Budget 2025	Prognos 2025	Budget 2026
Verksamhetens intäkter	41 723	48 884	49 610	53 072
Verksamhetens kostnader	-30 576	-33 225	-32 552	-34 763
Avskrivningar	-9 460	-10 599	-10 032	-10 955
<b>Verksamhetens nettokostnader</b>	<b>1 687</b>	<b>5 060</b>	<b>7 026</b>	<b>7 354</b>
Finansiella kostnader	-4 373	-4 350	-4 440	-5 909
<b>ÅRETS RESULTAT</b>	<b>-2 686</b>	<b>710</b>	<b>2 586</b>	<b>1 445</b>

Årets resultat inom VA-verksamheten 2026 budgeteras till + 1 445 tkr. Årets resultat på

+ 1 455 tkr budgeteras att överföras till VA-verksamhetens resultatfond under 2026 för att täcka tidigare års underskott.

Kommunfullmäktiges beslut att höja VA-taxan med 4% från och med 2026-01-01 samt helårseffekt på höjningen av VA-taxan inför 2025 med 23% budgeteras att öka verksamhetens intäkter med 4 188 tkr jämfört med budget 2025.

Verksamhetens kostnader budgeteras att öka med 2 211 tkr. Det är relaterat till att SBVT föreslår en ökad budget med 720 tkr (+2,64%) jämfört med budget 2025. Budgeteras även 400 tkr under 2026 för konsultkostnader relaterat till införandet av nya taxemodellen P120. De ökade budgeterade kostnaderna beror även på budgeterat högre återställnings kostnader och nedskrivningar under 2026 jämfört med budget 2025.

Avskrivningskostnaden budgeteras att öka med 356 tkr jämfört med budget 2025.

Avskrivningskostnaden är beräknad utifrån genomsnittlig nyttjandeperiod på genomförda och planerade investeringar, bedömning av tidpunkt för aktivering av pågående arbeten och utifrån beslutad investeringsbudget.

VA-verksamhetens finansiella kostnader budgeteras att öka med 1 559 tkr jämfört med budget 2025. Internräntan under 2025 var 2,5%, denna kommer att höjas till 2,75% under 2026 utifrån rekommendation från Sveriges kommuner och regioner (SKR). Höjningen relateras till genomsnittligt högre upplåningskostnader inom Sveriges kommuner. Finansiella kostnaderna beräknas också öka på grund av aktiveringar av pågående arbeten inom VA-verksamheten.

### Balansräkning

Belopp i tkr	Bokslut 2024	Budget 2025	Prognos 2025	Budget 2026
<b>Tillgångar</b>				
Mark och byggnader	167 057	213 261	179 069	185 905
Maskiner och inventarier	5 059	2 578	5 053	6 113
Pågående arbeten	25 094	16 400	16 400	16 400
<b>Summa tillgångar</b>	<b>197 210</b>	<b>232 239</b>	<b>200 522</b>	<b>208 418</b>
<b>Eget kapital och skulder</b>				
Eget kapital				
varav periodens resultat				
Långfristiga skulder	197 210	232 239	200 522	208 418
<b>Summa eget kapital och skulder</b>	<b>197 210</b>	<b>232 239</b>	<b>200 522</b>	<b>208 418</b>

### Internbudget per verksamhet

### Internbudget per verksamhet

Verksamhet (tkr)	Budget 2026
Vatten- och avloppsverk	-27 950
SBVT Drift	25 225
SBVT Samkostnader	2 725
	<b>0</b>

## Investeringsbudget

Projekt nr	Projektname	2026 (tkr)	2027 (tkr)	2028 (tkr)
	Nytt reningsverk Visseltofta (investeringsfond)	3 000		
	Miljöåtgärd Lönsboda reningsverk (investeringsfond)	4 000	5 000	
	Miljöåtgärd Lönsboda reningsverk		1 500	
	Vattenledning Maglaröd-Osby (investeringsfond)	1 000	11 000	10 000
	Vattenverk och borrar	500	1 200	500
	Avloppsverk och pumpstationer	500	1 500	500
	Drift- och övervakningssystem	1 500	2 000	2 000
	Ledningsnät	7 500	3 800	1 500
	Vattenmätare	1 000	1 000	1 000
	Hökön ARV - ny process			5 500
	<b>Totalt</b>	<b>19 000</b>	<b>27 000</b>	<b>21 000</b>

### Kommentarer investeringsbudget

Enligt kommunfullmäktiges beslut 202400187 - KF § 52 och beslut 202500310 - KF § 79 skall följande tre investeringar aktiveras och därefter skrivas av mot medel som är avsatt i investeringsfond.

- Byggnation nytt reningsverk Visseltofta med nya reningssteg. Investering 5 miljoner kronor. Tidsplan 2025-2026.

- Miljöåtgärder Lönsboda reningsverk. Del av total investering. Investering från 9 miljoner kronor. Utredning får påvisa totalt investeringsbelopp. Tidsplan genomförande 2026-2027.

- Matarledning och reservvattenledning mellan Maglaröd vattenverk och Osby. Investering 22 miljoner kronor. Tidplan för genomförande år 2026-2028.

# Barn och utbildning

## Ledning

Lotte Melin (ordförande Kommunstyrelsen/ordförande Barn- och utbildning)

Jessica Jönsson (förvaltningschef Barn- och utbildningsförvaltningen)

## Nämndens uppdrag

Barn- och utbildningsförvaltningen omfattar följande verksamheter

- Förskola, inklusive pedagogisk omsorg och öppen förskola
- Fritidshem
- Förskoleklass
- Grundskola
- Anpassad grundskola
- Gymnasieskola
- Anpassad gymnasieskola
- Barn- och elevhälsa
- Musikskola

## Budgetförutsättningar

Barn- och utbildningsförvaltningen har tilldelats en driftbudgettram på 362 643 tkr. Med den organisation som förvaltningen bedriver sin verksamhet i i dagsläget saknas ungefär -5 200 tkr för att nå budgettram. För tydliggörande har barn- och utbildningsförvaltningen i sin internbudget lagt budgeterat underskott på en specifik verksamhet.

Under 2026 kommer barnantalet i Osby kommuns förskolor fortsatt att minska vilket kräver fortsatt anpassning. Anpassningen är inlagd i budget med effekt från hösten 2026, det vill säga halvårseffekt.

Elevantalet i Osby kommuns grundskolor, inklusive förskoleklass och fritidshem, kommer minska under 2026 och några år framåt. Anpassningar utifrån minskade volymer är medräknade i resursfördelning för grundskola och är inlagda i budget.

Antal gymnasieelever ökar i Osby kommun de kommande åren, vilket återspeglas i budget för gymnasieskola 2026, där framför allt kostnader för interkommunal ersättning och bidrag till fristående verksamhet ökar. Från och med hösten 2026 kommer Ekbackeskolan inte ha något avtal med B innovation vilket ger en minskning av kostnader på cirka -700 tkr, halvårseffekt 2026.

I internbudget 2026 har barn- och utbildningsförvaltningen, förutom anpassningar utifrån volym, beräknat att vissa besparingar kommer genomföras, -1 900 tkr. Även dessa är beräknade med halvårseffekt i budget 2026. Förvaltningschef är ansvarig för genomförande.

Satsning på Fritidsklubb är beräknat i driftbudget med 210 tkr och investeringsbudget med 300 tkr.

Budgetberäkning för skolskjuts 2026 är osäker då det är nytt avtal från och med hösten 2025 och vid beräkning av budget för skolskjuts 2026 finns det inte mycket historik att gå på som kan verifiera beräkningarna som är gjorda i budget 2026.

## Antal årsarbetare

366,6

## Mål

Nämndmål
Elevnärvaron ska öka

Projekt Tillsammans för Närvaro, som till största del är finansierat med bidrag från ESF (Europeiska socialfonden), startade 2025-09-01. Satsningen görs via bidragsfinansiering till och med 2028-08-31 i tre år. Finansiering via budgetmedel 750 tkr.

## Attraktiv och hållbar kommun

Fullmäktigemål
Osby kommun ska arbeta för att öka trivseln och livskvaliteten för alla invånare genom en trygg, inkluderande och attraktiv livsmiljö
Osby kommun arbetar för en utvecklad och hållbar kvalitet i kommunens verksamheter

## Utveckling och tillväxt

Fullmäktigemål
Osby kommun ger förutsättningar så att varje barn och elev får de kunskaper som behövs för vuxenlivet och framtida sysselsättning
Osby kommun ska ha ett bra företagsklimat där det är enkelt att starta, driva och utveckla företag. Genom god service, tydlig myndighetsutövning och dialog med näringslivet ska kommunen bidra till entreprenörsandan

## Trygghet hela livet

Fullmäktigemål
I Osby kommun ska fler invånare komma i egen försörjning

## Beräkningsförutsättningar

### Resurstilldelning

Resurstilldelning inom barn- och utbildningsförvaltningen görs utifrån antal barn på förskola, antal elever på grundskola inklusive förskoleklass och fritidshem och antal elever på gymnasieskola. Barn- och utbildningsförvaltningen i Osby kommun bedriver inom sin organisation några små enheter där tilldelning utifrån antal barn eller elever inte är tillräcklig. De små enheterna har fått extra tilldelning enligt nedan:

- Toftagårdens förskola i Visseltofta, extra tilldelning 665 tkr
- Trulsagårdens förskola i Killeberg, extra tilldelning 579 tkr
- Killebergskolan F-5, extra tilldelning 1 400 tkr
- Örkenedskolan F-9, extra tilldelning 500 tkr
- Fritidshem Hasslaröds skolan 4-6, extra tilldelning 614 tkr
- Ekbackeskolan, extra tilldelning 1 000 tkr

Förvaltningen räknar med en fortsatt minskning av antal barn i förskola under 2026. Enligt SCB:s befolkningsprognos 2024 för Osby kommun är tendensen att antal barn i förskoleålder håller sig på en lägre nivå även under 2027 och framåt.

Även grundskola står inför en minskning av antal elever i grundskoleålder. Redan under hösten 2025 var antal elever som gick ut nian (grundskolan) något fler än antal elever som började förskoleklass. Denna tendens kommer, enligt prognos, hålla i sig några år framåt men med en större skillnad mellan antal elever som slutar nian och antal elever som börjar förskoleklass.

För antal gymnasieelever i Osby kommun sker en ökning under de närmast kommande åren, med start hösten 2025. Förvaltningen upplevde en minskning av antal elever i kommunens egen gymnasieskola, Ekbackeskolan, under 2024. Höstterminen 2025 ökade antal elever som kom in på Ekbackeskolan jämfört med 2024 men antalet håller sig på en lägre nivå en tidigare år, före 2024.

### Budgeterad intäkt för erhållna bidrag

Beskrivning	Utbetalande myndighet/organisation	Summa
Stärkt kunskapsutveckling	Skolverket	12548
Kvalitetshöjande åtgärder	Skolverket	2856
Maxtaxa	Skolverket	1700
Lärarlönelyftet	Skolverket	1610

Karriärtjänster	Skolverket	1530
Läroassistenter	Skolverket	200
Läxhjälp	Skolverket	300
Stärkt elevhälsa	Skolverket	300
Tillsammans för närvaro	ESF	1400
Migrationsverket	Migrationsverket	1400
<b>Totalt</b>		<b>23 844</b>

## Ekonomi

### Driftredovisning

Tkr	Budget 2025	Budget 2026
Intäkter	62 153	59 649
Personalkostnader	260 544,1	254 597,3
Lokalkostnader	54 706,8	53 841,5
Övriga kostnader	102 251,7	111 522,6
Kapitalkostnader	2 402,2	2 330,6
<b>Summa kostnader</b>	<b>419 904,8</b>	<b>422 292,0</b>
<b>Nettobudgetram</b>	<b>-357 751,8</b>	<b>-362 643,0</b>
<b>Kostnad/invånare (kr)</b>	<b>27 756 (28 542)</b>	<b>28 221 (28 625)</b>
<b>I övriga kostnader ingår en post ej beslutade besparingar</b>	<b>-10 123</b>	<b>-5 200</b>
<b>Investeringar</b>	<b>900</b>	<b>740</b>

*I kostnad/invånare siffra inom parentes visar kostnad per invånare exklusive ej finansierat underskott.*

Förklaringar till de största förändringarna i budget 2026 jämfört med budget 2025 per intäkt-/kostnadsslag.

Intäkter i budget 2026 är lägre än 2025 i och med att interkommunal ersättning för Off Clinics elever är beräknade utifrån grundpeng för interkommunal ersättning grundskola samt att det är beräknat färre antal elever. Eventuellt tilläggsbelopp för Off Clinics elever är ej medräknat i budget.

Personalkostnader är lägre i budget 2026 beroende på anpassningar och besparingar som är genomförda 2025 samt de anpassningar och besparingar som är planerade att genomföras 2026. Även stängning av skolenhet Visslan under hösten 2025 är en förklaring till minskning av personalkostnad i budget 2026. Kostnad för eventuella elevassistenter för Off Clinics elever finns inte medräknat i budget. Nettoeffekt för eventuella tilläggsbelopp och kostnader för elevassistenter för Off Clinics elever bör bli noll kronor.

Ökningen av övriga kostnader i budget 2026 beror framför allt på ökade kostnader för interkommunal ersättning och bidrag till fristående verksamheter för gymnasieelever. Till största delen beror det på ett högre antal elever samt en viss kostnadsökning. Ej finansierat underskott redovisas i övriga kostnader och då det är mindre 2026 än 2025 har även denna post effekt på övriga kostnader.

### Budgetjämförelse

Verksamhet	Budget 2025	Budget 2026	Differens
Förvaltningsövergripande	8 926,1	7 097,2	-1 828,9
Förskola	80 840,6	77 965,5	-2 875,1

Grundskola	172 159	172 488,7	329,7
Gymnasieskola	68 832,7	77 158	8 325,3
Anpassad skola	27 947,7	24 237	-3 710,7
Central barn- och elevhälsa	6 571,1	6 109,9	-461,2
Musikskola	2 597,8	2 786,7	188,9
Ej finansierat underskott	-10 123,2	-5 200	4 923,2
	<b>357 751,8</b>	<b>362 643,0</b>	<b>4 891,2</b>

Förvaltningsövergripande exklusive ej finansierat underskott är i budget 2026 beräknat halvårseffekt på besparingar som planeras genomföras under hösten 2026 på ungefär -1 900 tkr.

Förskola har fortsatt anpassning utifrån minskat barnantal 2026 samt att halvårseffekt på anpassning hösten 2025 ger utfall under 2026.

För gymnasieskolan beror den största ökning mellan budget 2025 och budget 2026 på interkommunal ersättning och bidrag fristående verksamhet, framför allt på grund av en ökning i antal elever.

I budget 2026 är skolskjuts anpassad grundskola flyttad från anpassad skola till grundskola samt skolskjuts anpassad gymnasieskola flyttad till gymnasieskola.

Anpassad skolas förändring, förutom ovan nämnda flytt av skolskjuts, beror på minskning av interkommunal ersättning för elever på anpassad gymnasieskola där en översyn av tilläggsbelopp med medföljande minskning av kostnader har genomförts under hösten 2025.

## Internbudget per verksamhet

### Internbudget per verksamhet

Verksamhet (tkr)	Budget 2026
Musikskola	2 786,7
Utbildningskontor adm	5 325
Skolutveckling	691,4
Administration förskola	-6 382,6
Öppen förskola	769,4
Pedagogisk omsorg	1 642,2
Logoped förskola	356,7
Resurspool förskola	2 572,4
Lokaler/inventarier förskola	18 313,4
Pedagogisk personal förskola	49 941,8
Pedagogiskt material förskola	239,9
Fortbildning förskola	130,7
IKE och bidrag fristående verksamhet förskola	11 540
Fritidshem	8 588,5
IKE och bidrag fristående verksamhet fritidshem	4 860
Förskoleklass	5 314
IKE och bidrag fristående verksamhet förskoleklass	480
Administration grundskola	11 073,9
Elevhälsa grundskola	3 310,6
Kurator grundskola	2 552,8
Logoped grundskola	364,5
Skolpsykolog	756,8

Verksamhet (tkr)	Budget 2026
Elevassistent grundskola	3 601,3
Skolskjuts grundskola	11 226,9
Lokaler/inventarier grundskola	28 660,2
Grundskoleundervisning	70 844,8
Modersmålsundervisning grundskola	2 959,1
SvA grundskola	5 319,7
Läromedel grundskola	8 686
Skolbibliotek grundskola	1 590,5
Studie- och yrkesvägledare grundskola	1 154,2
Fortbildning grundskola	112
IKE och bidrag fristående verksamhet grundskola	5 400
Anpassad grundskola	5 327
Social pedagog anpassad grundskola	297,5
Elevassistenter anpassad grundskola	4 900,9
Kurator anpassad grundskola	42,4
Fritidshem anpassad grundskola	651
Skolskjuts anpassad grundskola	930
Lokaler/inventarier anpassad grundskola	60
Läromedel anpassad grundskola	100
Skolbibliotek anpassad grundskola	33,2
IKE och bidrag fristående verksamhet anpassad grundskola	700
Administration gymnasieskola	3 013,7
B innovation gymnasieskola	675,6
Elevhälsa gymnasieskola	490,9
Kurator gymnasieskola	692,9
Elevresor gymnasieskola	2 904
Lokaler/inventarier gymnasieskola	5 901,5
Gymnasieundervisning	26 502,3
Läromedel gymnasieskola	2 288
Skolbibliotek gymnasieskola	135,8
Studie- och yrkesvägledare gymnasieskola	1 106,9
Fortbildning gymnasieskola	40
IKE och bidrag fristående verksamhet gymnasieskola	32 350
Administration anpassad gymnasieskola	535,1
Socialpedagog anpassad gymnasieskola	437,7
Elevhälsa anpassad gymnasieskola	79,6
Kurator anpassad gymnasieskola	79,4
Elevassistent anpassad gymnasieskola	2 151,6
Skolskjuts anpassad gymnasieskola	1 740
Lokaler/inventarier anpassad gymnasieskola	3 569
Undervisning anpassad gymnasieskola	5 635,9
Läromedel anpassad gymnasieskola	260
Studie- och yrkesvägledare anpassad gymnasieskola	514,1
IKE och bidrag fristående verksamhet anpassad gymnasieskola	-1 500

Verksamhet (tkr)	Budget 2026
Kommunalt aktivitetsansvar (KAA)	414,4
Ofinansierat underskott	-5 200
<b>TOTAL</b>	<b>362 643</b>

Inför 2026 har en del förändringar gjorts i verksamhetsindelningen, dels kopplat till inrapportering av Räkenskapsammandraget till SCB, del för att minska antalet verksamhetskoder. På grund av dessa förändringar kan inte en rättvis jämförelse göras med 2025,

### Investeringsbudget

Projekt nr	Projektamn	2026 (tkr)	2027 (tkr)	2028 (tkr)
	Svetsmaskiner till gymnasieskolan, 2st (svetsutbildning)	240	240	240
	Inventarier barn- och utbildningsförvaltningen	200	200	200
	Inventarier fritidsklubb	300		
	Gradsax till gymnasieskolan (svetsutbildning)		500	
	Kompressor till gymnasieskolan, (svetsutbildningen)			80
	<b>Totalt</b>	<b>740</b>	<b>940</b>	<b>520</b>

# Hälsa och omsorgsnämnden

## Ledning

Hälsa och omsorgsnämndens ordförande: Jimmy Ekborg

Hälsa och omsorgs förvaltningschef: Lina Bengtsson

## Nämndens uppdrag

Hälsa- och omsorgsnämnden fullgör kommunens uppgifter för vuxna enligt socialtjänstlagen (SoL), lagen om stöd och service till vissa funktionshindrade (LSS) samt den kommunala hälso- och sjukvården (HSL). Nämnden ansvarar för:

- Vård- och omsorg till äldre och funktionsnedsatta genom boende, hemtjänst, dagverksamhet, uppsökande och förebyggande verksamhet, assistens, ledsagning, kontaktpersoner samt korttidsvistelse.
- Socialpsykiatrisk verksamhet
- Kommunal hälso- och sjukvård inklusive rehabilitering, habilitering och hjälpmedel i särskilda boende, bostäder med särskild service, dagliga verksamheter och ordinärt boende. Ansvaret gäller inte läkarinsatser.
- Stöd till närstående genom biståndsbedömda och allmänt riktade insatser.

## Budgetförutsättningar

### Antal årsarbetare

Antal årsarbetare enligt personalbudget 2025: 358,78

Antal årsarbetare enligt personalbudget 2026: 367,37

## Mål

Nämndmål
Öka trygghet, delaktighet och självständighet för den enskilde individen genom att aktivt utveckla arbetet med välfärdsteknik

## Attraktiv och hållbar kommun

Fullmäktigemål
Osby kommun ska arbeta för att öka trivseln och livskvaliteten för alla invånare genom en trygg, inkluderande och attraktiv livsmiljö
Osby kommun arbetar för en utvecklad och hållbar kvalitet i kommunens verksamheter

## Utveckling och tillväxt

Fullmäktigemål
Osby kommun ska ha ett bra företagsklimat där det är enkelt att starta, driva och utveckla företag. Genom god service, tydlig myndighetsutövning och dialog med näringslivet ska kommunen bidra till entreprenörsandan

## Trygghet hela livet

Fullmäktigemål
Osby kommun ska erbjuda en individanpassad och kvalitativ omsorg som främjar ett tryggt och självständigt liv för invånare med behov av stöd

## Beräkningsförutsättningar

### Resurstilldelning

I förslaget på internbudget för Hälsa- och omsorgsförvaltningen för år 2026 har förvaltningen gjort följande ändringar:

- Hyran för Soldalen är inte längre med i budgeten då detta boende avvecklas under slutet av 2025 och början av 2026. De boende på Soldalen flyttar under denna period i omgångar till Bergfast där blå avdelning öppnas igen. I samband med detta fördelas personalresurser från Soldalen om till andra verksamheter inom förvaltningen.
- Utökning med en enhetschef på Rönnebacken (1,0 åa) - Förvaltningen finner det inte rimligt att Rönnebacken ska drivas av endast en enhetschef. Som ett led i arbetet med att få en mer jämlik arbetsbörda hos cheferna inom förvaltningen görs därför en utökning med en enhetschef. Efter en avvikelse under sommaren blev det tydligt att det finns behov av att göra enhetschefsuppdraget på Rönnebacken mer rimligt.
- Utökning socialpsykiatri (0,75 åa) - Under 2025 har förvaltningen upplevt ett ökat tryck på boendestöd och psykiatri varför en utökning görs på detta område.
- Anhörigstöd som idag genomförs utan budget läggs nu in i budgeten (0,2 åa).
- Psykiatrisjuksköterska läggs in i budget (0,5 åa) - Psykisk ohälsa är en utbredd problematik i samhället idag som även ökar bland äldre. Därför budgeterar förvaltningen med en psykiatrisjuksköterska som ska arbeta men denna typ av problematik.
- SAS - Verksamhetsutvecklare (1,0 åa) - Förvaltningen har under flera år upplevt ett behov av en SAS som aktivt och dedikerat kan jobba med utvecklingsfrågor. Detta har inte varit möjligt tidigare. I och med omorganisationen på vård- och omsorgsboende i Lönsboda frigörs nu resurser som möjliggör för förvaltningen att finansiera en SAS.
- Systemförvaltare (0,5 åa) - Inom Hälsa- och omsorgsförvaltningen används flera olika system. Resurserna för att förvalta dessa system är mycket begränsade och hanteringen är därför sårbar. Därför budgeterar Hälsa- och omsorgsförvaltningen tillsammans med Förvaltningen Arbete och Valfärd att anställa en systemförvaltare på heltid som delas lika mellan de båda förvaltningarna.
- Preliminär öppning av Linden i april - I och med omorganisationen på Vård- och omsorgsboende i Lönsboda finns eventuellt ett behov av att öppna avdelningen Linden på Lindhem. Budget för en sådan öppning finns fr.o.m april. En noggrann analys av behovet görs innan beslut om ett eventuellt öppnande.
- Projektledare God och nära vård (1,0 åa) - Förvaltningen budgeterar med en projektledare som är tänkt att utveckla och driva arbetet med God och nära vård. Tjänsten är tänkt att finansieras av statsbidrag.
- Utökning och omfördelning inom hemtjänsten (0,8 åa) - Bedömning görs att behovet av hemtjänst i Lönsboda minskar. Därför kan en omfördelning motsvarande 0,7 åa göras därifrån. Samtidigt upplever hemtjänstgrupp DEF i Osby ett ökat behov varför en utökning görs med 1,5 åa.
- Utökning Handläggning Bistånd (0,25 åa) - Som en konsekvens av arbetet med nära vård samt ökat behov inom socialpsykiatrin ökar belastningen på biståndshandläggarna som behöver fatta fler beslut. Därför görs en utökning på detta område.
- 1/2 tjänst Fritidsbanken (0,5 åa) - Förvaltningen har i budgetramen fått en tilldelning om 300 tkr för en tjänst kopplat till Fritidsbanken. Denna tjänst ska delas med Förvaltningen Arbete och Valfärd som tilldelats 0,5 åa och är inlagd i budgeten.

### Budgeterade bidrag

#### Budgeterad kostnad för utbetalda bidrag

Mottagare	Summa
Personlig assistans	4340
Habiliteringsersättning	550
<b>Totalt</b>	<b>4 890</b>

## Budgeterad intäkt för erhållna bidrag

Beskrivning	Utbetalande myndighet/organisation	Summa
Säkerställa god vård	Socialstyrelsen	7069
Motverka ensamhet	Socialstyrelsen	156
God och nära vård	Skånes kommuner	3106
Motverka ensamhet genom hälsosamtal	Socialstyrelsen	155
Personligt ombud	Länsstyrelsen Skåne	200
Personlig assistans egen verksamhet	Försäkringskassan	4724
Habiliteringsbidrag	Socialstyrelsen	550
Lönebidrag	Arbetsförmedlingen	84
Införande ny socialtjänstlag	Socialstyrelsen	1220
Stärka civilförsvaret inom socialtjänst och kommunal hälso- och sjukvård	Socialstyrelsen	533
<b>Totalt</b>		<b>17 797</b>

### Kommentar

Flera av statsbidragen är en uppskattning då summorna ej är fastställda av staten. Utgångspunkt har varit årets utfall samt SKR:s flerårsprognos.

### Ekonomi

#### Driftredovisning

Tkr	Budget 2025	Budget 2026
Intäkter	47 814	50 341
Personalkostnader	259 584	267 346
Lokalkostnader	41 385	35 569
Övriga kostnader	38 906	40 997
Kapitalkostnader	2 673	2 440
<b>Summa kostnader</b>	<b>342 548</b>	<b>346 352</b>
<b>Nettobudgetram</b>	<b>-294 734</b>	<b>-296 011</b>
<b>Kostnad/invånare (kr)</b>	<b>22 867</b>	<b>23 036</b>
Investeringar	0	0

Enligt beslut i Kommunfullmäktige 2025-09-08 har Hälsa- och Omsorgsförvaltningen, för år 2026, tilldelats en nettobudgetram om 296 011 tkr. Förvaltningen har sedan lagt ett förslag på internbudget inom den tilldelade ramen.

Förvaltningen budgeterar med intäkter som är ca 2 500 tkr högre än 2025. Detta är främst kopplat till att förvaltningen förväntas erhålla statsbidrag med ett större belopp än 2025. I förslaget har hyresintäkterna räknats upp med 2% enligt en bedömning som gjorts av det förväntade utfallet av hyresförhandlingarna för 2026. Dessutom har omsorgsavgifterna räknats upp med 0,7% enligt tidigare beslut om att avgifterna ska justeras efter prisbasbeloppet.

Budgeten för personalkostnader är ca 7 800 tkr högre än 2025. Höjningen är till stor del hänförd till löneökningar.

Budgeterade lokalkostnader är ca 5 800 tkr lägre vilket beror på ett par faktorer. Dels är 3 000 tkr borttagna kopplat till hyran för Soldalen, dels har hyrorna för arbetsplatser i

kommunhuset flyttats till Samhällsbyggnadsförvaltningen.

Övriga kostnader budgeteras bli 2 000 tkr högre. Detta för att bland annat kostnaderna för psykiatriplaceringar ökat.

### Internbudget per verksamhet

### Internbudget per verksamhet

Verksamhet (tkr)	Budget 2026
Politisk verksamhet	841
KPR och RFFH	146
Förvaltningsledning och administration	-4 503
Ledning Äldreomsorg	7 841
Larmgruppen	3 192
Handläggning Bistånd	2 892
Hemtjänst dag	42 872
Hemtjänst natt	9 647
HSL - Sjuksköterskeorganisationen	22 567
Vård- och omsorgsboende dag	71 420
Vård- och omsorgsboende natt	22 632
Vård- och omsorgsboende lokaler	14 246
Korttidsboende	7 450
Rehab	9 397
Dagverksamhet	1 636
Uppsökande verksamhet	645
Hjälpmedel	4 313
Ledning LSS	3 250
Betalningsansvar utanför kommunen	2 296
Handläggning LSS	1 885
Boende enligt LSS vuxna	21 297
Boende enligt LSS barn	498
Personlig assistans enligt LSS/SFB	8 373
Daglig verksamhet	10 876
Korttidsboende barn	4 938
Korttidsboende vuxen	8 911
Kontaktperson	775
Ledsagar- och avlösarservice	1 788
Ledning Psykiatri	458
Placeringar psykiatri	6 283
Boendestöd och psykiatri	3 543
Personligt ombud	284
Färdtjänst	3 322
	<b>296 011</b>

## Nämnd, ledning och administration

	Budget 2025	Budget 2026
Nämnd, ledning o administration	-1 252	-195

### Kommentarer nämnd, ledning, administration

Förvaltningsledning och administration budgeterar att erhålla bidrag på totalt 17 790 tkr vilket är en ökning jämfört med vad som budgeterades till 2025. Förvaltningen har utgått från det utfall som varit 2025 samt den flerårsprognos SKR erhåller.

Personalkostnaderna har ökat jämfört med 2025 då två administratörstjänster flyttats från Områdeschefen för Hälsa och Boendes ansvar till förvaltningschefens ansvar. I budgeten för 2026 ingår även en SAS - Verksamhetsutvecklare samt en projektledare för God och Nära vård. Även en systemförvaltare finns med i budgeten motsvarande 0,5 åa då tjänsten är tänkt att delas med Arbete och Valfärd.

## Äldreomsorg

	Budget 2025	Budget 2026
Äldreomsorg	222 608	220 450

### Kommentarer äldreomsorg

Inom äldreomsorgen har utökningar gjorts dels inom hemtjänsten motsvarande 0,8 åa. På Vård- och omsorgsboenden har vissa omfördelningar gjorts samtidigt som Soldalen i Lönsboda avvecklas och Blå avdelningen öppnar igen på Bergfast. Även budget för att öppna avdelningen Linden på Lindhem finns fr.o.m april. En utökning inom anhörigstöd görs också.

Budgeten för rehab och sjuksköterskeorganisationen är i stort sett oförändrad bortsett från löneökningar.

Minskningen av budget för Äldreomsorgen härleds till att hyran för Soldalen inte finns kvar.

## Enheten funktionsnedsatta

	Budget 2025	Budget 2026
Enheten för funktionsnedsatta	64 890	64 888

### Kommentarer enheten funktionsnedsatta

Enheten för funktionsstöd har en oförändrad budget 2026 jämfört med 2025. Vissa omfördelningar har dock gjorts inom enheten.

## Socialpsykiatri

	Budget 2025	Budget 2026
Socialpsykiatri	8 483	10 568

### Kommentarer socialpsykiatri

I slutet av 2024 beslutades en psykiatriplacering som har löpt under 2025. Denna placering beslutades efter det att internbudgeten för 2025 fastställdes. Därför har denna placering inte varit med i budgeten för 2025. Placeringen förväntas fortlöpa under 2026 och därför är den nu med i budgeten. Samtidigt ökar trycket på boendestöd, därför görs en utökning motsvarande 0,75 åa.

## Investeringsbudget

Projekt nr	Projektamn	2026 (tkr)	2027 (tkr)	2028 (tkr)
	Inventarier nya Lindhem			2 000
	<b>Totalt</b>			<b>2 000</b>