

Delårsrapport 2017-08-31

Osby kommun



Innehållsförteckning

OMVÄRLDSANALYS	3
EKONOMISK ANALYS.....	4
BALANSKRAVSAVSTÄMNING	6
GOD EKONOMISK HUSHÅLLNING	6
FINANSIELLA MÅL	7
DELÅRSBOKSLUT JANUARI-AUGUSTI.....	8
KOMMUNFULLMÄKTIGEMÅL.....	10
NÄMNDERNAS PROGNOSE MED KOMMENTARER.....	12
KOMMENTAR RESULTAT- OCH BALANSRÄKNING.....	16
INVESTERINGAR	16
FRAMTIDSBEDÖMNING	16
RESULTATRÄKNING	17
KASSAFLÖDESANALYS	18
BALANSRÄKNING	19
NOTER.....	20
NÄMNDERNAS RESULTAT	25
RESULTATRÄKNING VA-VERKSAMHET	26
BALANSRÄKNING VA-VERKSAMHET	26
REDOVISNINGSPRINCIPER.....	26

OMVÄRLDSANALYS

Sveriges kommuner och landsting (SKL) har under augusti förmedlat samhällsekonomiska nyheter i cirkulär 2017:42. Jämfört med den prognos SKL presenterade i april (cirkulär 17:18) är skatteunderlaget marginellt förändrat. Bedömningen av den slutliga skatteintäkten för år 2016 har gjorts utifrån det preliminära taxeringsutfallet, då 99% av deklARATIONERNA var räknade. Det slutliga beskattningsutfallet för 2016 beräknas vara klart den 5 december.

Bedömningen från SKL är att ökningstakten avseende skatteunderlaget väntas successivt avta från den starka utveckling vi såg 2016. Från och med 2019 förutser SKL en skatteunderlagstillväxt som understiger genomsnittet för den tid som gått sedan millennieskiftet.

Hökonjunkturen förstärks i år och nästa år (nedan redovisas SKL:s syn på svensk ekonomi)

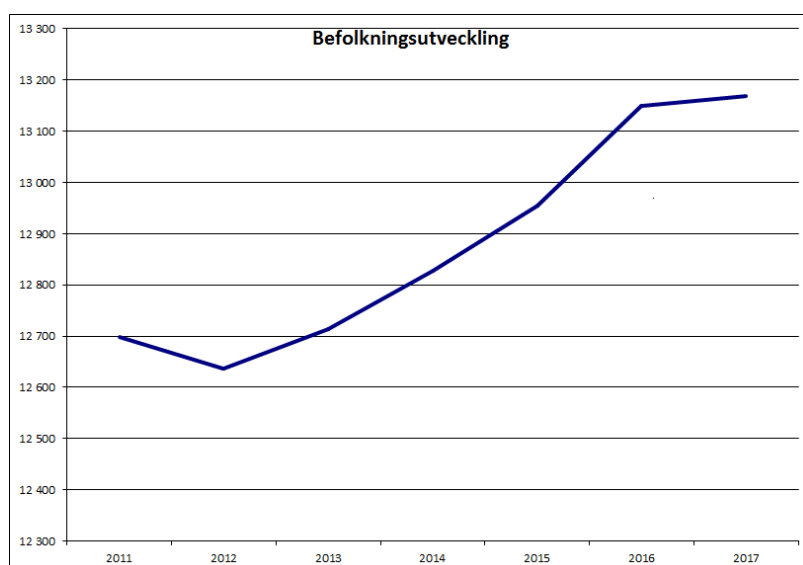
Svensk ekonomi har utvecklats starkt under första halvan av 2017. Framförallt har produktionen i byggsektorn ökat påtagligt som en följd av kraftigt växande byggnadsinvesteringar. Inte minst bostadsbyggandet har fortsatt öka i snabb takt. Under fortsättningen av året väntas ökningen i investeringarna mattas av. Också utvecklingen för svensk ekonomi i stort beräknas dämpas. För helåret ger det en BNP-ökning på 3,1 procent. Färre arbetsdagar jämfört med i fjol försvagar tillväxten ett par tiondelar. Den kalenderkorrigerade BNP-ökningen är beräknad till 3,3 procent, vilket kan jämföras med 2,9 procent ifjol. Nästa år beräknas den kalenderkorrigerade BNP öka med 2,3 procent.

Den fortsatt positiva utvecklingen i svensk ekonomi innebär att sysselsättningen och skatteunderlaget fortsätter växa i relativt snabb takt i år och nästa år. Arbetslösheten pressas tillbaka och når mot slutet av i år ner mot 6,5 procent. Trots ett alltmer ansträngt arbetsmarknadsläge beräknas löneutvecklingen bli fortsatt dämpad. Tolv månaderstalen för KPI har tillfälligt nått över 2 procent, men en starkare krona för att inflationen pressas tillbaka under nästa år. Den fortsatt svaga prisökningstakten gör att Riksbanken dröjer att höja styrräntan till nästa höst.

Resursutnyttjandet i svensk ekonomi beräknas stabiliseras på en hög nivå nästa år. Under 2019 och 2020 förutsätts konjunkturläget normaliseras. BNP, sysselsättning och skatteunderlag utvecklas dessa år därför svagare än normalt. BNP-ökningarna begränsas till 1,4 procent samtidigt som antalet arbetade timmar i den svenska ekonomin stagnerar. Situationen för kommunsektorns del blir särskilt problematisk av att befolkningen och behoven av skola, vård och omsorg fortsätter växa i snabb takt.

Befolkningsökning

Kommunens befolkning har enligt officiell statistik ökat sedan årsskiftet från 13 149 personer till 13 169 personer 30 juni 2017, alltså en ökning med 20 personer. Enligt erfarenhet faller invånarantalet i regel fram till den 1 november, vilket inte var fallet under 2014 -2016. Kommunens inofficiella statistik visar en befolkning på 13 156 personer (2017-09-12) vilket är en minskning jämfört med de officiella siffrorna från juni.



EKONOMISK ANALYS

Delårsrapporten omfattar periodbokslut för tiden januari till augusti, samt en helårsprognos. Årsbudgeten för 2017 har reviderats med de tillägg- och ombudgeteringar som beslutats under perioden januari till augusti månad, vilket beaktats i bilagda sammanställningar.

Delårsbokslutet för perioden visar ett positivt resultat 69,2 mnkr (2016: 49,1 mnkr).

Semesterlöneskulden/ferielöneskulden påverkar delårsresultatet positivt med 11,5 mnkr. Vi ser en trend att arbetstagare mer sprider sin semester över året. Detta är en trendförändring, tidigare var semesterperioden koncentrerad till juni-augusti. I prognosen beräknas att semesterlöneskulden/ferielöneskulden ökar med 1 mnkr jämfört med föregående årsskifte.

2017 års budgeterade helårsresultat är 19,2 mnkr, prognosen pekar på ett resultat på 46,7 mnkr för hela året. Nämnder/förvaltningar prognostiserar totalt ett underskott med 14,1 mnkr, varav förvaltningen Utbildning och arbete beräknar en negativ budgetavvikelse med 11,9 mnkr. VA-kollektivet redovisar ett nollresultat för helåret. Eventuella överskott från VA-verksamheten hänföres till VA-kollektivet genom fondering. I årsprognosen för VA-verksamheten prognostiseras att årets resultat 1,4 mnkr fonderas till VA-kollektivet. I delårsbokslutet redovisar VA-verksamheten ett överskott med 3,9 mnkr. Finansförvaltningen prognostiserar en positiv avvikelse på 41,6 mnkr. 29 mnkr avser realisationsvinster från försäljning av anläggningstillgångar och inventarier. Värdeminskningar av anläggningstillgångar motsvarar 3 mnkr. Skatteprognosen från SKL per augusti är 2,2 mnkr högre än budgeterat. Investeringar har inte genomförts enligt den takt som budgeten är planerad, vilket innebär lägre kapitalkostnader, lägre räntekostnader för upplåning, lägre internränteintäkter samt lägre kostnader utifrån färre investeringar, med 7,6 mnkr.

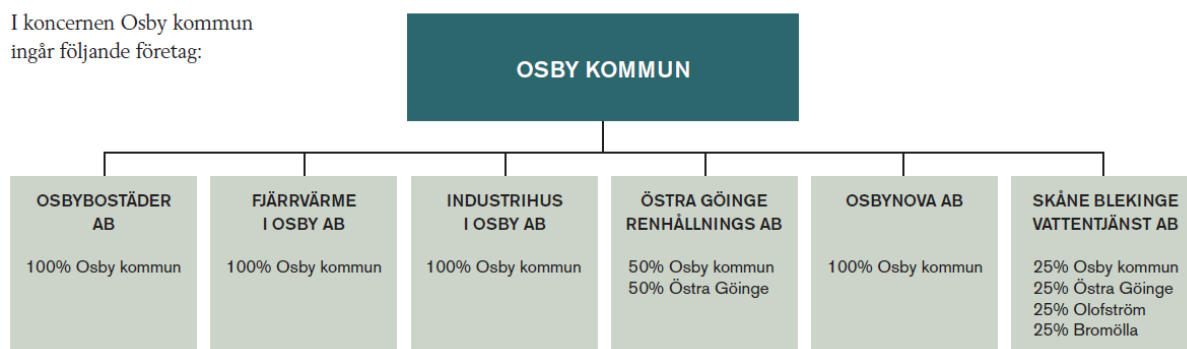
Investeringsnivån har varit låg hittills i år jämfört med budget. Endast 50,3 mnkr har investerats jämfört med helårsbudgeten som är 192,7 mnkr. Verksamheterna räknar med att genomföra investeringar på 112,6 mnkr innan året är slut. Kommunens upplåning har inte förändrats under året och uppgår till 245 mnkr. Beslutad ej verkställd upplåning uppgår till 211 mnkr per 31 augusti 2017.

Kommunkoncernen

I enlighet med gällande lagstiftning ska även de kommunala koncernföretagen ingå i delårsbokslutet från och med 2016 eftersom Osby kommunkoncern uppfyller kriteriet att de kommunala företagens andel av kommunkoncernens intäkter, vilket omfattar såväl verksamhetsintäkter som skatteintäkter och bidrag, uppgår till minst 30 procent.

Kommunkoncernens resultat för perioden uppgår till 79,2 mnkr.

I koncernen Osby kommun ingår följande företag:



Kommunkoncernens bolag

Osbybostäder AB (ägarandel 100 %)

Osbybostäder AB redovisar ett resultat på 3,3 mnkr per delårsbokslutet och beräknar att uppnå det budgeterade resultatet 4,6 mnkr för helåret 2017.

Verksamheten omorganiserades i februari och tre avdelningar skapades - Förvaltning, Affärsstöd och Fastighetsutveckling. Nytt kundcenter har skapats från och med 1 september.

Bolagsordning och ägardirektiv beslutades av fullmäktige i mars och antogs på bolagets ordinarie årsstämma den 28 april 2017.

Bolaget har påbörjat miljödiplomering enligt den nationella miljöledningsstandarden Svensk Miljöbas och det beräknas vara genomfört under våren 2018.

Pågående investeringsprojekt är energioptimering på Soldalen och Bergfast, utbyte av låssystem på Kvadraten, samt installation av värmepump på Björkelund i Lönsboda.

Osbybostäder AB arbetar vidare med att planera för nyproduktion på de tomter som bolaget äger. Samtidigt finns det ett behov av att underhålla det befintliga beståndet. Utmaningen för Osbybostäder AB är att klara av både nyproduktion och underhåll med en bibehållen god ekonomi. Inom en 5-10 årsperiod måste nya attraktiva tomter tillgängliggöras för att bostadsproduktionen i Osby kommun inte ska stanna av.

Fjärrvärme i Osby AB (ägarandel 100 %)

Fjärrvärme i Osby AB redovisar ett resultat på 2,8 mnkr per delårsbokslutet. Ett bra resultat utifrån gynnsamma väderförhållanden. Bolaget prognostiserar ett resultat motsvarande budget 0,9 mnkr på helår.

En omfattande marknadsföringskampanj har under våren genomförts i avsikt att erbjuda fastigheter längs befintlig ledning anslutning till fjärrvärmenätet.

Ny fastbränslepanna har ännu inte övertagits på grund av att leverantören inte uppfyller avtalet. Bolaget anlitar en extern teknisk, juridisk resurs för att komma till ett avslut.

Bolaget utvecklas ständigt mot visionen att tillhandahålla en bekväm, trygg och miljöförbättrande uppvärmning av bostäder och lokaler i Osby tätort.

Industrihus i Osby AB (ägarandel 100 %)

Industrihus i Osby AB redovisar ett positivt resultat med 133 tkr, per delårsbokslutet. Helårsprognosen är ett resultat på 1 tkr i enlighet med beslutad budget.

Bolaget äger fastigheten Killeberg 3:1 (industrifastighet), samt Osby 193:2 (Lekoseum Osby). Bolaget har även 35 andelar i Osbytag ekonomisk förening. Ägaren har inte tillkännagivit några planer på förändringar i bolaget.

Östra Göinge Renhållnings AB (ägarandel 50 %)

Östra Göinge Renhållnings AB redovisar ett positivt resultat med 8,6 mnkr per 31 augusti. De ekonomiska prognoserna ser bättre ut än budgeterat utifrån främst skrotförsäljning under januari och att marknadspriserna ökat. Bolaget har även minskade kostnader för förbränningskostnader. Årsresultat är prognostiserat till 9,9 mnkr i jämförelse med budgeterat resultat 6,6 mnkr.

Verksamhetsåret 2017 har under första halvan stabiliserats efter införandet av nytt insamlingssystem och ny entreprenör på såväl kärltömningar som slam. Resultatet är över förväntan och kommer att påverka både miljön och ekonomin positivt,

Under våren startades ett projekt som fokuserar på att förbättra sorteringen vid flerfamiljshusen. Nya och förbättrade dekaler och informationstavlor har tagits fram. Vi har även delat Minimizers till alla lägenheter som har förpackningsabonnemang hos ÖGRAB.

I maj månad togs beslut om att starta en ny verksamhet med namnet SSA - Sop Sorterings Akademien, som riktar in sig på skolbarn i årskurs F-6. Syftet med SSA är att etablera ny kunskap och påverka attityder och beteende kring avfall.

Osby Nova AB (ägarandel 100 %, vilande bolag)

Bolaget har inte bedrivit någon verksamhet under året.

Skåne Blekinge Vattentjänst AB (ägarandel 25 %)

Bolagets delårsresultat är 1,6 mnkr. Årsprognosen följer budgeten och innebär ett nollresultat. Självkostnadsprincipen tillämpas, huvudmännen debiteras faktiska nedlagda kostnader i respektive kommun. Osby kommun har en nettofordran på bolaget på 3,4 mnkr i samband med delårsbokslutet.

Osby kommun har fastställt sin framtida VA-strategi "Det livsviktiga vattnet" som kommer att trygga VA-försörjningen både lokalt och regionalt.

Under maj månad förstärktes organisationen med en Controller för att möta ägarnas behov och intentioner.

Leverans av dricksvatten från Bromölla kommun till Olofström kommun påbörjades vid årsskiftet och har under perioden successivt ökat.

Östra Göinge kommun har erhållit tillstånd enligt miljöbalken för ett nytt reningsverk i Knislinge.

Bolaget medverkar aktivt till ökad regional samverkan inom VA.

Sammanställning koncernbolagen

Tkr	Budget	Utfall	Prognos
Osbybostäder AB	4 572	3 302	4 572
Fjärrvärme i Osby AB	877	2 791	877
Industrihus i Osby AB	1	133	1
Östra Göinge Renhållningsverk AB	6 648	8 628	9 932
OsbyNova AB (vilande)	0	0	0
Skåne Blekinge Vattentjänst AB	0	1 654	0

BALANSKRAVSAVSTÄMNING

Kommunen ska göra en balanskravsavstämning, vilket innebär att realisationsvinster med mera ska räknas från resultatet. I delårsbokslutet redovisas ett resultat på 69,2 mnkr och i helårsprognosen beräknas ett resultat på 46,7 mnkr, vilket ska reduceras med realisationsvinster på 29 mnkr. Balanskravsresultat per delårsbokslut blir då 40,1 mnkr och prognosen för helår blir 17,7 mnkr. Därefter ska resultatet reduceras med eventuella negativa resultat från tidigare år. Osby kommun har inga negativa resultat från tidigare år att reglera.

	2017-08-31	2016-12-31
Årets res. enl. resultaträkning	69 192	24 591
Reducering av samtliga realisationsvinster	-29 044	-1 189
Justering för realisationsvinster enl undantagsmöjlighet	0	0
Justering för realisationsförluster enl undantagsmöjlighet	0	0
Orealiserade förluster i värdepapper	0	0
Justering för återföring av orealiserade förluster i värdepapper	0	0
Årets resultat efter balanskravsjusteringar	40 148	23 402
Reservering av medel till resultatutjämningsreserv	0	-14 000
Användning av medel från resultatutjämningsreserv	0	0
Balanskravsresultat	40 148	9 402

GOD EKONOMISK HUSHÅLLNING

Utifrån det prognostiserade positiva balanskravsresultatet för 2017 bedöms Osby kommun uppnå lagens krav på god ekonomisk hushållning i helårsprognosen.

God ekonomisk hushållning handlar om långsiktighet i planering och beslut. En stabil och uthållig ekonomi är en förutsättning för att trygga en bra verksamhet som tillgodoser medborgarnas krav på tjänsteutbud och service.

FINANSIELLA MÅL

Resultatet ska uppgå till minst 2% av skatter och bidrag. Detta innebär ett överskott med cirka 15 mnkr.

Periodens resultat uppgår till 69,2 mnkr. Prognosen för år 2017 pekar på ett resultat på 46,7 mnkr vilket innebär att målet uppfylls.

Indikatorer	Prognos	Mål
 Årets resultat	46,7	Minst 15

Skattefinansieringsgraden av investeringar ska förbättras till 100% under perioden 2017-2023.

Självfinsieringsgraden av investeringar beskriver hur stor andel av årets investeringar som kommunen kan finansiera med egna medel i form av återstående skatteintäkter. Egna medel räknas fram genom att resultatet före extraordinära poster tillförs årets avskrivningar. Självfinsieringsgraden uppgår till 198% i delårsbokslutet och årsprognosen 175%. Även om vi räknar bort den jämförelsestörande posten skogsförsäljningarna, så uppnås målet. Målet uppnås.

Indikatorer	Utfall	Mål
 Skattefinansieringsgrad	198%	Minst 100%

Soliditeten inklusive alla pensionsförpliktelser, det vill säga kommunens finansiella styrka, ska inte understiga 30% under planperioden.

Kommunen har god soliditet inklusive pensionsförbindelser 43% per 31 augusti. Målet uppnås.

Indikatorer	Utfall	Mål
 Soliditet	43%	Minst 30%

All kommunal bolagsverksamhet ska regelmässigt ge ett positivt resultat.

All kommunal bolagsverksamhet redovisar positiva resultat per delårsbokslutet. Bolagens årsprognoser ser även ut att ge ett positivt resultat. Målet uppnås.

Indikatorer
 Resultat koncernbolag

DELÅRSBOKSLUT JANUARI-AUGUSTI

Osby kommuns delårsbokslut omfattar de två första tertialen 2017. Nedan kommenteras kommunens resultat- och balansräkning för delårsperioden. Nämnderna har som ett genomsnitt förbrukat 66% (2016: 65%) av den budgeterade anslagsnivån under perioden.

Resultaträkning

Resultatet avseende perioden januari till augusti är 69,2 mnkr (41,6 mnkr 2016). I delårsbokslutsresultatet ingår en jämförelsestörande post avseende realisationsvinst från försäljning av skogsfastigheter med 28,4 mnkr.

Varje nämnd har periodiserat kostnader och intäkter för att redovisa ett rättvisande resultat per augusti. 2017 års lokala lönerörelse är klar. Årets lönerörelse gav ökade löner för kommunals medlemmar med 3,23 % och övriga ökade löner med 3,15%.

Arbetsgivaravgifterna är oförändrat 38,33% för 2017. En höjning av arbetsgivaravgiften är aviserad till 2018 till 39,20%. Beslut fattas i december 2017.

Förändringen av semesterlöneskulden har beräknats utifrån schablon med erfarenhet från föregående år. Semesterlöneskuld per augusti finns inte att tillgå förrän vid månadsskiftet september/oktober.

Verksamhetens nettokostnader uppgår till 429 mnkr (439,1 mnkr 2016), vilket utgör 59,7% (2016: 64,3%) av årsbudgeten. I nettokostnaderna 2017 ingår en realisationsvinst för skogsförsäljning med 28,4 mnkr. Bortser vi ifrån den jämförelsestörande posten har andelen varit 63,6 % för delårsbokslutet.

Skatteintäkter samt generella bidrag och utjämning är i delårsbokslutet 498,7 mnkr. (2016: 483 mnkr). Den för perioden redovisade intäkten har beräknats utifrån Sveriges Kommuner och Landstings augustiprognos om det förväntade utfallet för 2017. I prognoserna finns inräknat slutavräkning avseende skatter för 2016 (83 kr/invånare) och 2017 (-390 kr/invånare). Jämfört med ursprunglig budget som antogs i november 2016 inklusive tilläggsbudgetering mars 2017 har skatte- och bidragsprognoserna förbättrats med 2,2 mnkr under 2017. I bokslutet för 2016 bokades det upp en slutavräkning för 2016 med -206 kr/invånare som i denna prognos har beräknats till en slutavräkning på 83 kr/invånare för 2016.

Finansnettot visar för perioden ett negativt resultat på 0,5 mnkr (2016 negativt finansnetto på 2,3 mnkr).

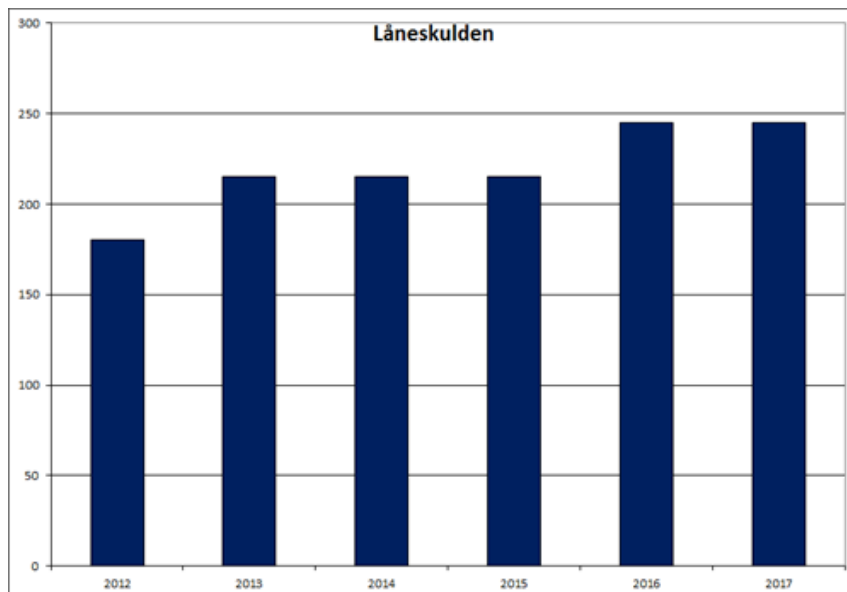
Balansräkning och kassaflödesanalys

Likviditeten uppgår till 76,6 mnkr (2016: 77,4 mnkr). Ej verkställda beslut om upplåning uppgår till cirka 211 mnkr. Anledningen till att verkställighet inte skett är god likviditet, utifrån att planerade investeringar ej genomförts.

Likviditet



Kommunens nettolåneskuld (långfristiga skulder minus utlåning) uppgår den 31 augusti till 242,5 mnkr (2016 242,5 mnkr). Av låneskulden förfaller 30 mnkr inom ett år men redovisas som långfristig skuld eftersom lånet beräknas omsättas.



Kommunens soliditet (andel av eget kapital i förhållande till totalt kapital) uppgår till 64% 2017-08-31 (58,5% 2016). Räknas ansvarsförbindelsen avseende pensionsförpliktelser in är soliditeten 43% (36,5% 2016). Soliditeten har förbättrats eftersom investeringsnivån har varit relativt låg hittills under året, 50,3 mnkr mot en budget på 192,7, samt försäljningen av skogsfastigheterna Jonstorp 1:3 och Marklunda 34:1.

Den så kallade blandmodellen för pensionskostnader används i redovisningen enligt rekommendation. Detta innebär att endast nya intjänade pensionsförmåner upptas i balansräkningen. KPA:s preliminära beräkningar är att ansvarsförbindelsen avseende pensionsförpliktelser har sjunkit till 189,2 mnkr per 31 augusti, inklusive löneskatt. (2016 196,2 mnkr). Kommunens prognoser avseende pensionskostnader och pensionsskuld utgår ifrån KPA:s preliminära beräkningar i augusti 2017.

Det bokförda värdet av kommunens kapitalplacering, som skall matcha pensionsskulden, är den 31

augusti 33,4 mnkr. Marknadsvärdet uppgår vid samma tidpunkt till 46,5 mnkr (2016 43,7 mnkr). Sedan start år 2000 har 132,1 mnkr tagits ur förvaltningen. 32,1 mnkr för att kapa utbetalningstopparna för pensioner likviditetsmässigt. Ytterligare 100 mnkr har sålts under 2015 i samband med inlösen av delar av pensionsskulden. Kapitalförvaltningen täcker för närvarande 24,6% (2016 21,5%) av vår pensionsskuld.

För närvarande är Robur, Danske Capital förvaltare av svenska aktier och Danske Capital för utländska. Öhman och Agentia förvaltar våra räntefonder. Per delårsbokslutet är 57% placerat i aktiefonder (29% svenska och 28% utländska), 43% i räntefonder.

Exakta underlag för semesterlöneskuld och övertidsskuld för augusti finns inte att tillgå förrän i slutet av september. Vi har valt att räkna utifrån hur utvecklingen ser ut mellan juli 2016 och juli 2017, samt förändringen i procent mellan juli och augusti 2016. Semesterlöneskuld inklusive övertidsskuld har då per den 31 augusti upptagits som en nettoskuld med 20,5 mnkr. Detta innebär att resultatet påverkats positivt med 4,6 mnkr utifrån skuldförändringen till och med 31 augusti. Skulden är som regel betydligt lägre i augusti, då huvuddelen av vår personal tar ut semestern under sommarmånaderna. Detta innebär att den semester som tjänas in under hösten är uttagen i förskott, vilket innebär att nettosemesterlöneskulden är betydligt högre vid årsskiftet. När det gäller ferie- och uppehållslöneskulden finns underlag per augusti och uppgår till 1,5 mnkr (1,3 mnkr 31 december 2016). Förändringen av ferielöneskulden påverkar delårsresultatet positivt med 6,8 mnkr.

Kommunen har sedan 2015 kortfristiga statsbidragsfordringar på migrationsverket. Vid delårsbokslutet är fordringarna 35,1 mnkr. Statsbidragsfordringarna utgör avseende år 2015:6,4 mnkr, år 2016 :15,1 mnkr, samt för år 2017:13,6 mnkr.

Rörelsekapitalet, som utgör skillnaden mellan omsättningstillgångar och kortfristiga skulder, uppgår till 67,7 mnkr per siste augusti (39,3 mnkr 2016). Dessa siffror exkluderar kommunens pensionsmedel som från och med 2012 redovisas som omsättningstillgång i enligt med RKR:s rekommendationer. Tidigare har kommunens pensionsmedel redovisats som anläggningstillgång.

KOMMUNFULLMÄKTIGEMÅL

Osby kommun ska vara en bättre kommun att leva och utvecklas i.

Analys av resultatet

Utbildning och arbete strävar efter att ge medborgare det de behöver för att kunna växa upp och leva under jämlika förhållanden och utveckla sin fulla potential. Arbetsmarknadsenhetens deltagare är överlag positiva till de insatser som görs och de kommer närmare möjligheten till ett självständigt liv. Även Yrkesskolan arbetar aktivt med att se till varje individ och deras förutsättningar. Det är tillfredsställande att nio av tio som slutade sina studier har gått vidare till någon form av anställning.

Resultatet vad gäller tillsyn för samhällsbyggnad ligger i nivå med förväntat resultat.

Barn och skola har som mål att öka medvetenheten om egna livsstilens betydelse för hälsan, miljön och samhället. Osby kommun deltar i Öckerömetoden, vilket långsiktigt ska leda till minskat alkohol- och droganvändande för ungdomar.

Två förskolor och en grundskola arbetar utifrån Grön Flagg, vilket innebär ett aktivt arbete med hållbar utveckling med fokus på ökad medvetenhet om miljön, hälsan, samhället och om hur man själv kan påverka sin livsstil.

En skola har genomfört ett projekt där elever i åk 4-9 samarbetat med elever från gymnasiet för minskad nätmobbing.

Under hösten startar SSA-projektet (SopSorteringsAkademin) i samarbete med ÖGRAB. Det ska ge eleverna från förskoleklass till åk 6 likvärdig kunskap om miljö och sopsortering.

Slutsatser

Flertalet av indikatorerna för detta mål följs upp på helår, och därför är det svårt att uttala sig om måluppfyllelsen. Inom Samhällsbyggnad har man nått en hel del av de mål som kunnat mätas i samband med delårsbokslutet, dock inte antal beslut om bostadsanpassning inom två månader.

Osby kommun ska ge förutsättningar för utveckling och tillväxt som skapar mervärde.

Analys av resultatet

Utbildning och arbete har ett mål att skapa förutsättningar för samhällets långsiktigt hållbara utveckling genom goda relationer med medborgare, näringslivet och andra aktörer. De flesta indikatorerna följs upp på helår, men man arbetar med att stärka kontakten med näringslivet i Osby när det gäller utbildningsfrågor. Man ser sin del i att se till att det finns personer som är anställningsbara, med rätt kompetenser. Lyckas Utbildning och arbete med detta bidrar man till att företag kan växa, att medborgare har någonstans att arbeta.

Vård och omsorg har som målsättning att den digitala infrastrukturen ska förbättras, och resultatet är sämre än det mål som satts upp. På handläggarsidan har man kommit längre medan HSL-sidan har relativt långt till målet. Det är främst i Osby, där sjuksköterskeorganisationen nått över 73 %, som man haft de tekniska förutsättningarna att lyckas.

Slutsatser

Ett bra samarbete mellan kommun, medborgare och näringsliv är en viktig framgångsfaktor för Osby kommun. Det är viktigt att stärka detta samarbete.

När det gäller den digitala infrastrukturen är det utbildningsinsatser som behövs för att komma över det motstånd som kan finnas. Kapaciteten och täckningen i det mobila nätet kommer även fortsättningsvis att begränsa möjligheterna i vissa verksamheter. I de verksamheter, som har trådlöst nät, har förutsättningarna förbättrats.

Osby kommun ska ha strategier för att möta dagens och morgondagens utmaningar.

Analys av resultatet

Flera förvaltningar strävar efter att vara attraktiva arbetsgivare, men det är inte alltid det finns mål eller indikatorer för det. Utbildning och arbete anser det vara en avgörande fråga, då det nationella läget gör att det är svårt att rekrytera lärare och socionomer.

Man vill även digitalisera sin verksamhet i allt större utsträckning och bli mer och mer tillgängliga digitalt. Inom Barn och skola har det genomförts en inventering av antal datorer, Ipads, kameror och digitala tavlor på förskola och grundskola. Nuvarande tillgång påverkar möjligheten att använda digitala verktyg i undervisningen. Även pedagogers kunskap om användandet blir avgörande för hur mycket verktygen används i undervisningen. Grundskolans skolbibliotekarier ger stöd i att lära elever kring källkritiskt tänkande.

Vård och omsorg strävar att arbeta systematiskt för minskad miljöpåverkan. Resultatet är något över det mål man satt. Man strävar efter ha digitala möten och att öka antalet fordon som inte drivs av fossilt bränsle. En första eldriven bil finns i verksamheten sedan årsskiftet.

Vård och omsorg ska även erbjuda en likvärdig vård och omsorg av hög kvalitet genom att arbeta systematiskt och förebyggande. Det som mätts vid denna uppföljning avser vårdhygien, och där är resultatet något sämre än det borde vara.

Slutsatser

Att vara en attraktiv arbetsgivare är viktigt för att behålla och rekrytera nya medarbetare.

Osby kommun bör ha en fortsatt satsning på ökad digitalisering, exempelvis genom distansmöten där så är möjligt. Det förutsätter att det finns bra uppkopplingar som når ut i alla verksamheter.

När det gäller vårdhygien krävs ytterligare utbildningsinsatser.

Osby kommun ska skapa förutsättningar och möjligheter för människor i alla åldrar att forma ett tryggt liv.

Analys av resultatet

Utbildning och arbete har identifierat en brist, då ensamkommande barn endast får träffa sin kontaktperson varannan vecka. Arbete med att komma tillrätta med detta är inlett och samordnaren kommer att se till att det blir gjort.

Samhällsbyggnad ska bedriva en tillsyn som är tydlig, effektiv och rättssäker och man bedömer att bygglovsprocessen och hanteringen av klagomål fungerar bra.

Alla barn och unga ska känna sig trygga i Barn och skolas verksamheter. Förskolecheferna har beslutat konkreta åtgärder för arbetet med att motverka kränkande behandling. Senast 2018-01-01 ska varje anställd pedagog vara medveten om innehållet, samt agera utifrån respektive förskolas plan mot diskriminering och kränkande behandling.

Det är tydligt att organiserade rastaktiviteter på kommunens grundskolor har bidragit till en tryggare rastmiljö.

Barn och unga ska även få det stöd de behöver för att kunna fungera i hemmet och i förskola/grundskola. Barn- och elevhälsans organisation är därför utökad med 1:e socialsekreterare för att man på ett ännu bättre sätt ska kunna stödja familjer med barn man misstänker far illa och man upplever oro kring. Tanken är att i framtiden även inkludera barnhälsovården.

Genom att utveckla all undervisning och kompetensutveckla alla lärare får alla elever en mer tillgänglig undervisning (språk- och kunskapsutvecklande arbetssätt) som verkligen gynnar elever i behov av stöd. Nyanlända elever får ett bra mottagande och kommer snabbt i skolgång. Lärare känner större säkerhet i mötet med nyanlända elever.

I övrigt mäts mycket i elevundersökningar under hösten, så utfallet av detta redovisas vid uppföljningen i bokslutet.

Slutsatser

Många indikatorer mäts på helårsbasis, men det resultat man kan se redan nu visar på att man inte når upp till målet vad gäller nöjda brukare på kommunens särskilda boenden. Kommunens mål att minska antalet brukare som i genomsnitt möter en brukare inom hemtjänsten har heller inte nåtts.

NÄMNDERNAS PROGNOSE MED KOMMENTARER

Nämnderna prognostiserar en budgetavvikelse med minus 14,1 mnkr. För VA-verksamheten är budgeteras ett nollresultat och verksamheten prognostiserar ett nollresultat för helåret 2017, inklusive en fondering till VA-kollektivet på 1,4 mnkr.

Kommunstyrelsen

Kommunledningsförvaltningen

Kommunledningsförvaltningen räknar med att bedriva verksamheten i stort sett inom budgeterad budgetram.

I kommunledningsförvaltningen ingår kommunledningsstab, ekonomi, HR, räddningstjänst och fastighetsförvaltningen.

Översyn av ekonomorganisationen är genomförd av EY under våren. Den politiska organisationen ses nu över och rapporten beräknas vara färdig i slutet av september. Ny hemsida är under utveckling och beräknas vara klar 2018.

Fastighetschef är anställd sedan i början av augusti och det pågår rekrytering av fastighetsingenjör. Fastighetsförvaltningen kommer att överföras till samhällsbyggnadsförvaltningen från och med år 2018. Ombyggnaden av kommunhuset följer planeringen, vilken dock ligger före den ekonomiska planeringen. Tilldelade anslag för 2018, kommer till viss del att förbrukas redan år 2017.

Förstudie är påbörjad avseende upphandling av ekonomisystem och beräknas vara klar i december 2017. Förstudien genomförs tillsammans med Hässleholms och Östra Göinge kommun.

Förstudie avseende upphandling av HR-system är genomförd under våren och förberedelser för upphandling av nytt HR-system pågår tillsammans med Östra Göinge kommun.

Projekt har bedrivits inom Lokalvården tillsammans med företagshälsovården HELSA och Osby Activ Center. Syftet är att stärka det friska, att ge deltagarna en ökad kunskap om hälsofrämjande faktorer och sambandet mellan livsstil och hälsa.

Arbete har startats med att ta fram en kompetensförsörjningsplan.

Räddningstjänsten ansvarar från och med 2017 för krishantering, beredskap och säkerhet. Detta område expanderar kraftigt på grund av det ändrade säkerhetsläget både i Sverige och i närområdet.

Serviceförvaltningen

Serviceförvaltningen är ny från och med 2017. I serviceförvaltningen ingår kansli, kost, lokalvård och IT-verksamheten. Det är stora krav från politiken att bedriva verksamheten mer kostnadseffektivt och mindre resurskrävande än idag.

Verksamheten prognostiserar budgetavvikelse på minus 1479 tkr.

Lokalvården har de senaste åren varit utlagd på Osbybostäder AB. Från och med 2017 har kommunen återigen sin egen lokalvårdsorganisation. Det planeras för stora förändringar avseende lokalbeståndet, vilket bör innebära att lokalerna utformas så att lokalvården blir mindre resurskrävande. Förändringarna i lokalbeståndet har blivit försenat genom svårigheten att få byggentreprenader med mera.

Kostverksamheten har i samband med tillfälliga lösningar avseende lokaler och att det krävts ökade transporter inom kosthållningen, fått merkostnader för verksamheten.

Utbildning och arbete

Utbildning och arbete prognostiserar en negativ budgetavvikelse med 11,9 mnkr.

Naturbruksgymnasiet kommer från hösten 2017 att drivas av Hushållningssällskapet. Entreprenadavtal har tecknats med Hushållningssällskapet som möjliggör för redan antagna elever (cirka 54 elever årskurs 2 och 3) att fullfölja sin gymnasieutbildning. Naturbruksverksamheten beräknar ett underskott för verksamheten med 2,5 mnkr.

Under augusti flyttade lärcenter och verksamheten för yrkesskolan in i nyrenoverade lokaler i Köpmansgården. Denna flytt ger Ekbackeskolans gymnasium mer utrymme för sin verksamhet och ger möjlighet för både vuxenutbildningen och yrkesskolan att utveckla sina verksamheter.

Fr o m 1 juli infördes ett nytt ersättningssystem för mottagande av ensamkommande barn och ungdomar. Det nya ersättningssystemet kommer att innebära att ersättning betalas ut med en månads fördröjning alternativt kvartalsvis. Utbetalningarna grundas på uppgifter om antal anvisade ungdomar.

Perioden har även inneburit hög personalomsättning och svårigheter att hitta rätt kompetens vid rekryteringstillfällena. Detta har främst drabbat handläggningen inom försörjningsstöd och placeringar. Akuta lösningar har varit att ta in konsulter för att upprätthålla att kommunen följer lagen.

Sammantaget är det en besvärlig ekonomisk situation i förvaltningen. Många av de stora avvikelserna är kopplade till kravet för den lagstiftning som förvaltningen lyder under. När det gäller verksamheter inom vuxenheten arbetar man med att se över samtliga verksamheter inom enheten. Det arbetas även med riktlinjer kring boende bistånd och avyttring av andrahandskontrakt. Arbetet fortsätter med att bedöma behovet av platser för ensamkommande ungdomar framöver. Utförda åldersbedömningar och väntetiden av utfallet från dessa bidrar till att det är svårt att planera framåt. Anpassningar till kostnadsänkande alternativ tar tid, ofta i processer av överklaganden och i förhandling om avtalade dygnskostnader.

Samhällsbyggnad

Samhällsbyggnadsförvaltningen prognostiserar ett underskott med 1,1 mnkr, främst på grund av högre kostnader än budgeterat för personal och konsulter samt bostadsanpassningsbidrag.

Ny förvaltningschef tillträdde i maj. Miljö- och byggchefen har gått i pension och efterträdaren tillträdde tjänsten i augusti. Fastighetschefen lyder under samhällsbyggnadschefen även om budgetramen under 2017 ligger inom kommunledningsförvaltningens ansvarsområde. Den nyrekryterade fastighetschefen kommer även att hantera mark- och exploateringschefens arbetsuppgifter, varför mark- och exploateringstjänsten inte återbesätts.

Under året blev upphandlingen av industrispår på Nordöstra industriområdet klart. Projektet beräknas vara genomfört under våren 2018.

Lantmåteriförrättning för Hasslaröd Syd blev klar i augusti och området är därmed klart för exploatering.

I samband med nytt huvudmannaskap för Naturbruksgymnasiet avyttrade kommunen den 1 juli skogsfastigheterna Jonstorp 1:3 och Marklunda 34:1 till Hushållningssällskapet.

Våren och sommaren har varit händelserik inom Kultur och Fritid. Utöver grunduppdraget på bibliotek, fritidsgårdar, sim- och ishallar har verksamheten under perioden arbetat vidare med bland annat nya riktlinjer för föreningsstöd, nya avtal, Meröppet bibliotek, Öckerömetodsprojektet, förstudie ishall i Osby, fastighetsinventering, HBTQ-certifiering och sommarkul.

VA-verksamhet

VA-verksamheten prognostiserar att verksamheten kommer att bedrivas med överskott på 1,4 mnkr. Det innebär att 1,4 mnkr enligt prognosen kommer att fonderas till VA-kollektivet och att det redovisas i kommunens redovisning som ett nollresultat.

VA-strategi "Det livsviktiga vattnet", för att trygga Osby kommuns samt regionens framtida vattenförsörjning, har antagits av kommunfullmäktige.

Arbetet med att ta fram en handlingsplan, inklusive investeringskostnader, för att möta antagen Va-strategi har utförts under perioden. Handlingsplanen förväntas behandlas av politiken under senhösten 2017.

Tillsyns- och tillståndsnämnden

Tillsyns- och tillståndsnämnden prognostiserar en positiv budgetavvikelse med 361 tkr, främst på grund av vakanser under året avseende miljö- och byggchef, samt miljöinspektör. Dessutom har området enskilda avlopp genererat betydligt högre intäkter än budgeterat.

Inventeringen av enskilda avlopp är inne i sin slutfas. Det har dock dykt upp några ytterligare områden som inte tidigare inventerats.

Kommunrevisionen

Kommunrevisionen beräknas genomföra arbetet inom given budgetram. Yrkesrevisorer är från med 1 januari 2016 PWC. Revisionsplan har antagits för året.

Valnämnden

Valnämnden har inte några val att hantera under året och prognostiserar att genomföra sin verksamhet inom given budgetram. Planering kommer under hösten att påbörjas för valet 9 september 2018.

Barn- och skolnämnden

Barn- och skolnämnden prognostiserar att bedriva verksamheten inom den av fullmäktige beslutade budgetramen.

I december 2016 beslutade kommunfullmäktige om den framtida organisationen för förskola och grundskola.

Från och med den 1 januari finns två områdeschefer (förskolan och grundskolan) anställda på barn- och skolförvaltningen.

För att kunna erbjuda platser inom rimlig tid och i väntan på den nya förskolan i Osby har en modulförskola öppnats på Klinten. Där finns utrymme för tre avdelningar och två har öppnats under året.

I mars anställdes en dagbarnvårdare i Killeberg för att kunna hantera och placera barn i kön till barnomsorg.

Skolinspektionen genomförde under våren en regelbunden tillsyn som visar att Osby kommuns förskolor, grundskolor och fritidshem uppfyller kraven när det gäller utvecklingen av utbildningen. En del utvecklingsområden identifierades och de kommer att bli prioriterade under 2018.

Från 1 juli gäller det nya skolskjutsreglementet. Arbetet med skolskjutsen har setts över och nya rutiner är införda. Uppföljning, utvärdering och eventuella åtgärder ska genomföras regelbundet.

Från och med höstterminen är elever tillhörande Visseloftaskolans åk 3-6 är tillfälligt placerade i klasser i Osby tätort.

Vård- och omsorgsnämnden

Vård och omsorgsnämnden prognostiserar att bedriva verksamheten inom de av fullmäktige beslutade budgetramarna.

Osby kommun har certifierats till Nordöstra Skånes Vård- och omsorgscollege.

En ny ledningsorganisation med ett andra linjens chefsled har trätt i kraft och tre internrekryterade områdeschefer har tillträtt sina tjänster den 1 maj.

En extern och intern genomlysning av hemtjänst och biståndshandläggning har genomförts.

Samarbetet med Yrkesskolan har utvecklats och ett elevboende enligt LSS har öppnat på Naturbruksområdet.

Överförmyndaren

Överförmyndarverksamheten prognostiserar ett budgetöverskridande med 370 tkr.

Under året har beslut fattats om nya statsbidragsregler för ensamkommande flyktingar. För överförmyndarverksamheten innebär detta att från och med 1 januari 2018 kan verksamheten inte längre söka statsbidrag för utlagda kostnader för gode män och tolkar. Istället får kommunen ett bidrag per mottagen person som ska delas med berörda verksamheter.

Datastödet för överförmyndarverksamheten som är från 1980, har uppdaterats i maj månad. Nu är datastödet webbaserat och det kommer bland annat att underlätta statistikinlämningen till Länsstyrelsen.

KOMMENTAR RESULTAT- OCH BALANSRÄKNING

Resultaträkning och balansräkning kommenteras i detta avsnitt utifrån helårsprognosen.

Resultatprognosen för 2017 cirka 47 mnkr. Under året har vi en jämförelsestörande post på realisationsvinster vid försäljning av två skogsfastigheter, Jonstorp 1:3 och Marklunda 34:1, vilket innebär engångsintäkter på 28,4 mnkr. Verksamheternas nettokostnader beräknas öka med 3,6 % under 2017. Bortser vi från den jämförelsestörande posten för försäljningen, beräknas verksamhetens nettokostnader öka med 5,2% 2017. Skatteintäkterna beräknas bli 2,2 mnkr bättre än budget. Kommunens finansnetto är negativt, - 2,3 mnkr, i delårsbokslutet och även i årsprognosen, minus 1,4 mnkr. I delårsbokslutet har värdering genomförts av anläggningar, vilket medfört att värdet av anläggningstillgångar reglerats ned med totalt 2,6 mnkr. Kommunen har en exploateringsfastighet, "Loshults kyrkby", där det inte sålts tomter de senaste tio åren. Det finns fem tomter kvar som värderas till 40 tkr per tomt. Omsättningstillgången har nedvärderats med 430 tkr.

Prognoserna avseende skatter och bidrag 2017 utgår ifrån SKL:s augustiprognos. Nästa skatteunderlagsprognos presenteras av SKL i oktober. Det slutliga taxeringsutfallet beräknas vara klart i december.

INVESTERINGAR

Investeringsbudgeten innehåller beslut till och med 2017-08-31 och uppgår till 192,7 mnkr (2016:189,2 mnkr). Av dessa investeringsanslag är 50,3 mnkr upparbetade, vilket innebär att 26% av årets investeringar genomförts.

De av nämnderna inlämnade prognoserna indikerar på att utfallet för investeringar 2017 kommer att uppgå till 112,6 mnkr, vilket innebär 80,1 mnkr lägre än budgeterat.

Projekt som är pågående vid årsskiftet kommer att ombudgeteras 2018. Av erfarenhet från tidigare års prognoser händer det ofta att investeringar inte genomförs till den grad som beräknas i delårsbokslutet.

Det är även några projekt som redan påbörjats under 2017, men där det finns anslag i budgeten först 2018. Det berör kommunhusbyggnationen som har fortskridit snabbare än vad som beräknades i årets budget. Förskottering av 2018 års anslag till Projekt 0203, teknik samlokalisering serverrum, 800 tkr, samt projekt 1720, ombyggnad av kommunkontor, förskottas med cirka 5,5 mkr. Projekten beräknas genomföras inom de projektanslag som fullmäktige beslutat för 2016 och 2017.

FRAMTIDSBEDÖMNING

Ökade volymer i samband med flyktinginvandring och demografi från 2015 och 2016 gör att det är hårt tryck på kommunala tjänster. Skatteintäkterna ökar kraftigt både 2016 och 2017 men därefter avtar ökningstakten. För att möta detta och stå bra rustad bör kommunen ha bra resultat 2017.

Det finns också stora investeringar inplanerade bland annat avseende skolor, förskolor och kommunhus. Dessa investeringar kan också bidra till effektivare hantering och minska driftkostnaderna framåt. Kloka investeringar kan minska driftkostnaderna men avskrivningar och räntor ökar kraftigt under kommande år om de investeringsplaner som finns verkställs. Vi har för närvarande flera tillfälliga moduler för att klara lokalbehovet för främst förskoleverksamheten.

RESULTATRÄKNING

Mnkr	N ot	Kommun	Kommun	Kommun	Kommun	Koncern	Koncern
		Bokslut	Bokslut	Budget	Prognos	Bokslut	Bokslut
		aug-17	aug-16	2017	2017	aug-17	aug-16
Verksamhetens intäkter	1	161,8	150,1	215,2	203,9	210,4	198,0
Verksamhetens kostnader	2	-588,7	-562,9	-888,5	-892,4	-613,5	-590,9
Avskrivningar	3	-30,5	-26,3	-45,6	-41,8	-41,2	-35,4
Jämförelsestörande poster	4	28,4	0,0	0,0	28,4	28,4	0,0
Verksamhetens nettokostnader		-429,0	-439,1	-718,9	-701,9	-415,9	-428,3
Skatteintäkter	5	364,9	345,3	545,3	547,5	364,9	345,3
Generella statsbidrag, utjämning mm	6	133,8	137,7	200,7	202,5	133,9	137,7
Finansiella intäkter	7	2,4	1,0	1,3	2,4	2,5	1,2
Finansiella kostnader	8	-2,9	-3,3	-9,2	-3,8	-6,2	-6,8
Resultat före extraordinära poster		69,2	41,6	19,2	46,7	79,2	49,1
Extraordinära intäkter		0,0	0,0	0,0	0,0	0,0	0,0
Extraordinära kostnader		0,0	0,0	0,0	0,0	0,0	0,0
Resultat efter skatteintäkter och finansnetto		69,2	41,6	19,2	46,7	79,2	49,1
FÖRÄNDRING AV EGET KAPITAL		69,2	41,6	19,2	46,7	79,2	49,1

Balanskravsresultat	40,1	41,3	19,2	20,6
Nettokostn andel av skatteintäkter	86 %	90,9 %	96,4 %	93,6 %

KASSAFLÖDESANALYS

Mnkr	Not	Kommun Bokslut aug-17	Kommun Bokslut aug-16	Kommun Prognos 2017	Koncern Bokslut aug-17	Koncern Bokslut aug-16
DEN LÖPANDE VERKSAMHETEN						
Resultat	1	69,2	41,6	46,7	79,2	49,1
Justering för ej rörelsekapitalpåverkande poster	9	1,8	26,5	15,7	12,6	35,2
<i>Medel från verksamheten före förändring av rörelsekapital</i>		<i>71,0</i>	<i>68,1</i>	<i>62,4</i>	<i>91,8</i>	<i>84,3</i>
Ökning/minskning kortfristiga fordringar	15	9,3	-8,9	0,0	17,2	4,0
Ökning/minskning pensionsmedel		-0,3	-0,2	0,0	-0,3	-0,1
Ökning/minskning förråd och varulager		0,0	0,0	0,0	0,8	0,1
Ökning/minskning kortfristiga skulder	20	-48,4	-52,4	0,0	-61,0	-69,9
Verksamhetsnetto		31,6	6,6	62,4	48,5	18,4
INVESTERINGSVERKSAMHETEN						
Investering i materiella anl.tillgångar	10	-50,3	-26,9	-112,6	-55,4	-59,0
Försäljning av materiella anl.tillgångar		40,9	0,4	40,9	40,9	0,6
Investering i finansiella anl.tillgångar		0,0	0,0	0,0	0,0	0,0
Försäljning av finansiella anl.tillgångar		0,0	0,0	0,0	0,0	0,0
Investeringsnetto		-9,4	-26,5	-71,7	-14,5	-58,4
FINANSIERINGSVERKSAMHETEN						
Ökning/minskning långfristiga fordringar	14	0,0	0,0	0,0	0,0	0,0
Ökning/minskning långfristiga skulder	19	0,0	30,0	0,0	-7,9	42,7
Finansieringsnetto		0,0	30,0	0,0	-7,9	42,7
BIDRAG TILL STATLIG INFRASTRUKTUR		0,0	0,0	0,0	0,0	0,0
Årets kassaflöde		22,2	10,1	-9,3	26,1	2,7
Likvida medel vid årets början		76,6	67,3	76,6	134,8	139,6
Likvida medel vid delårsbokslut/årets slut		98,8	77,4	67,3	160,9	142,3

BALANSRÄKNING

Mnkr	Not	Kommun	Kommun	Koncern	Koncern
		Bokslut aug-17	Bokslut 2016	Bokslut aug-17	Bokslut 2016
ANLÄGGNINGSTILLGÅNGAR					
Mark och byggnader	11	648,4	634,8	925,0	912,1
Maskiner och inventarier	12	32,4	38,2	113,5	124,1
Värdepapper, andelar mm	13	39,5	39,4	8,5	8,4
Långfristiga fordringar	14	2,5	2,5	2,7	2,7
Summa anläggningstillgångar		722,8	714,9	1 049,7	1 047,3
BIDRAG STATLIG INFRASTRUKTUR		11,5	11,9	11,5	11,9
OMSÄTTNINGSTILLGÅNGAR					
Exploateringsfastigheter		0,2	0,6	0,2	0,6
Varulager mm		0,0	0,0	2,8	3,2
Fordringar	15	64,4	73,6	64,0	81,2
Pensionsmedel	16	33,4	33,1	33,4	33,1
Kassa och bank	17	98,7	76,6	160,8	134,8
Summa omsättningstillgångar		196,7	183,9	261,2	252,9
SUMMA TILLGÅNGAR		931,0	910,7	1 322,4	1 312,1
EGET KAPITAL, AVSÄTTNINGAR OCH SKULDER					
EGET KAPITAL					
Årets resultat		69,2	24,6	79,2	32,8
Resultatutjämningsreserv		14,0	0,0	14,0	0,0
Övrigt eget kapital		490,0	479,4	569,8	551,4
Summa eget kapital		573,2	504,0	663,0	584,2
AVSÄTTNINGAR					
Avsättningar för pensioner	18	6,7	6,9	6,7	7,4
Övriga avsättningar		0,0	0,0	14,2	14,0
SKULDER					
Långfristiga skulder	19	255,5	255,8	528,9	535,9
Kortfristiga skulder	20	95,6	144,0	109,6	170,6
SUMMA EGET KAPITAL, AVSÄTTNINGAR OCH SKULDER		931,0	910,7	1 322,4	1 312,1
ANSVARSFÖRBINDELSER					
varav pensionsförpliktelser inkl löneskatt		189,2	191,8	189,2	244,9
varav övriga ansvarsförbindelser		269,3	291,2	8,9	22,2

NOTER

1. Verksamhetens intäkter

Tkr	Kommun	Kommun	Koncern	Koncern
	2017-08	2016-08	2017-08	2016-08
Allmänna försäljningsintäkter	4 608	4 635	23 903	6 328
Taxor och avgifter	18 522	17 115	43 501	40 403
Hyror och arrenden	13 577	13 803	40 988	37 040
Vatten och avlopp	20 304	19 497	18 804	17 745
Statliga driftsbidrag	68 672	61 399	68 672	61 725
EU-bidrag	2 591	0	2 592	0
Övriga intäkter	33 470	33 658	11 917	34 765
SUMMA	161 744	150 107	210 377	198 006

2. Verksamhetens kostnader

Tkr	Kommun	Kommun	Koncern	Koncern
	2017-08	2016-08	2017-08	2016-08
Löner, soc. avgifter, ers	371 152	342 156	389 885	370 073
Övriga kostnader anställda	21 302	16 869	21 429	17 268
Försörjningsstöd	8 379	6 620	8 379	6 620
Tele, IT, porto	2 528	2 325	3 787	3 373
Konsulttjänster	4 212	4 149	5 619	5 892
Bränsle, energi, VA	12 288	11 475	11 174	18 231
Hyra, leasing	20 748	17 461	11 983	7 973
Förb.inv./material	21 094	22 708	21 845	26 826
Entreprenad	95 581	107 542	77 020	83 626
Övriga kostnader	31 391	31 559	62 351	51 015
SUMMA	588 675	562 864	613 472	590 897

3. Avskrivningar

Tkr	Kommun	Kommun	Koncern	Koncern
	2017-08	2016-08	2017-08	2016-08
Fastigheter	24 910	21 092	29 957	25 896
Inventarier och maskiner	5 585	5 241	11 290	9 457
SUMMA	30 495	26 333	41 247	35 353

4. Jämförelsestörande poster

Tkr	Kommun	Kommun	Koncern	Koncern
	2017-08	2016-08	2017-08	2016-08
Verksamhetens intäkter				
Reavinst, försäljning mark och byggnader	28 447	0	28 447	0
SUMMA	28 447	0	28 447	0

5. Skatteintäkter

Tkr	Kommun	Kommun	Koncern	Koncern
	2017-08	2016-08	2017-08	2016-08
Prel skatteinbetalning	367 285	348 367	367 285	348 367
Prel slutavräkning innev. år	-3 419	-2 527	-3 419	-2 527
Slutavräkningsdifferens förg. år	1 072	-500	1 072	-500
SUMMA	364 938	345 340	364 938	345 340

6. Generella statsbidrag

Tkr	Kommun	Kommun	Koncern	Koncern
	2017-08	2016-08	2017-08	2016-08
Inkomstutjämnning	110 524	106 687	110 524	106 687
Kostnadsutjämnning	12 214	12 639	12 214	12 639
LSS-utjämnning	-9 550	-7 700	-9 550	-7 700
Regleringsavgift	-85	-295	-85	-295
Fastighetsavgift	14 568	14 288	14 568	14 288
Generella bidrag från staten	6 159	12 042	6 159	12 042
SUMMA	133 830	137 661	133 830	137 661

7. Finansiella intäkter

Tkr	Kommun	Kommun	Koncern	Koncern
	2017-08	2016-08	2017-08	2016-08
Räntor likvida medel	5	5	47	15
Ränteintäkter kapitalförvaltning	308	149	308	149
Övriga finansiella intäkter	2 084	927	2 131	997
SUMMA	2 397	1 081	2 486	1 161

8. Finansiella kostnader

Tkr	Kommun	Kommun	Koncern	Koncern
	2017-08	2016-08	2017-08	2016-08
Räntor på lån	2 792	3 118	5 843	6 420
Räntor på pensionsskuld	74	69	74	69
Dröjsmålsräntor	6	10	7	13
Övriga finansiella kostnader	120	109	266	268
SUMMA	2 992	3 306	6 190	6 770

9. Justering av ej likviditetspåverkande poster

Tkr	Kommun 2017-08	Kommun 2016-08	Koncern 2017-08	Koncern 2016-08
Avskrivningar	27 903	26 333	38 654	35 352
Nedskrivningar	2 593	0	2 593	0
Nedskrivningar, omsättningstillgångar	430	0	430	0
Utrangeringar	23	1 180	24	1 180
Upplösning anlägg.n.avgifter o inv.bidrag	-255	-236	-255	-236
Upplösning statlig infrastruktur	396	386	396	386
Reavinst fastigheter	-28 447	-387	-28 447	-387
Reavinst inventarier	-597	0	-597	0
Förändring avsättningar	-219	-811	-219	-1 014
SUMMA	1 827	26 465	12 579	35 281

10. Investeringar

Tkr	Kommun 2017-08	Kommun 2016-08	Koncern 2017-08	Koncern 2016-08
Investeringar	51 292	27 357	56 450	59 455
Anläggningsavgifter	-961	-462	-961	-462
Gatukostnadsersättningar	0	0	0	0
SUMMA	50 331	26 895	55 489	58 993

11. Mark och byggnader

Tkr	Kommun 2017-08	Kommun 2016-12	Koncern 2017-08	Koncern 2016-12
Anskaffningsvärde				
Värde vid årets ingång	1 099 413	1 060 544	1 478 624	1 426 850
Årets anskaffning	48 224	55 103	52 559	72 630
Årets försäljning/utrangering	-10 098	-13 626	-10 098	-18 248
Omklassificering	-100	-2 608	-100	-2 608
Värde vid periodens utgång	1 137 439	1 099 413	1 520 985	1 478 624
Ack av- och nedskr				
Värde vid årets ingång	464 646	439 674	566 540	538 974
Årets av- och nedskrivningar	24 910	32 644	29 957	39 860
Årets försäljning/utrangering	-521	-7 672	-521	-12 294
Värde vid periodens utgång	489 035	464 646	595 976	566 540
REDOVISAT VÄRDE	648 404	634 767	925 009	912 084

12. Maskiner och inventarier

Tkr	Kommun 2017-08	Kommun 2016-12	Koncern 2017-08	Koncern 2016-12
Anskaffningsvärde				
Värde vid årets ingång	240 005	232 985	404 362	377 413
Årets anskaffning	2 065	7 018	2 889	38 346
Årets försäljning/utrangering	-19 732	-230	-19 732	-11 629
Omklassificering	100	232	100	232
Värde vid periodens utgång	222 438	240 005	387 619	404 362
Ack av- och nedskr				
Värde vid årets ingång	201 855	194 109	280 238	272 002
Årets av- och nedskrivningar	5 585	7 908	11 288	14 520
Årets försäljning/utrangering	-17 456	-162	-17 456	-6 284
Värde vid periodens utgång	189 984	201 855	274 070	280 238
REDOVISAT VÄRDE	32 454	38 150	113 549	124 124

13. Värdepapper, andelar mm

Tkr	Kommun 2017-08	Kommun 2016-12	Koncern 2017-08	Koncern 2016-12
Koncernbolag	31 577	31 535	0	0
Övrigt	7 935	7 935	8 473	8 480
SUMMA	39 512	39 470	8 473	8 480

14. Långfristiga fordringar

Tkr	Kommun 2017-08	Kommun 2016-12	Koncern 2017-08	Koncern 2016-12
Kommuninvest	2 500	2 500	2 500	2 500
Övrigt	0	0	247	153
SUMMA	2 500	2 500	2 747	2 653

15. Kortfristiga fordringar

Tkr	Kommun 2017-08	Kommun 2016-12	Koncern 2017-08	Koncern 2016-12
Kundfordringar	2 733	6 976	3 506	12 274
Statsbidragsfordringar	9 419	0	9 419	0
Momsfordringar	-2 965	8 908	-2 965	9 801
Skattekonto	723	577	723	577
Fastighetsavgift	8 695	8 436	8 696	8 436
Förutbet. kostn./upplupna int	46 665	48 664	40 270	48 610
Övriga fordringar	-916	61	3 780	1 457
SUMMA	64 354	73 622	63 429	81 155

16. Pensionsmedel

Tkr	Kommun	Kommun	Koncern	Koncern
	2017-08	2016-12	2017-08	2016-12
Kapitalförvaltning av pensionsmedel	33 434	33 126	33 434	33 126
SUMMA	33 434	33 126	33 434	33 126

17. Likvida medel

Tkr	Kommun	Kommun	Koncern	Koncern
	2017-08	2016-12	2017-08	2016-12
Kassa och bank	98 747	76 617	160 834	134 811
SUMMA	98 747	76 617	160 834	134 811

18. Avsättningar

Enligt den kommunala redovisningslagen ska pensioner intjänade före 1998 redovisas som ansvarsförbindelse. Därefter betalas hela det årliga intjänandet ut för individuell avsättning och som en försäkringslösning. Som avsättning för pensioner redovisas särskild ålderspension (före 65 års ålder), PA-KL-pension för personer födda före 1937 samt garantipensioner.

Osby kommuns samlade pensionsåtagande uppgick till 189,2 mnkr inklusive löneskatt. Vid förra årsskiftet var denna summa 198,7 mnkr inklusive löneskatt. Pensionsskulden beräknas efter RIPS 17.

19. Långfristiga skulder

Tkr	Kommun	Kommun	Koncern	Koncern
	2017-08	2016-12	2017-08	2016-12
Kommuninvest	245 000	245 000	425 931	431 050
Sparbanken	0	0	88 006	87 424
SBAB	0	0	6 877	6 594
Anläggningsavgifter mm	10 555	10 809	10 555	10 809
Kortfr del av långfristig skuld	0	0	-2 523	0
SUMMA	255 555	255 809	528 846	535 877

20. Kortfristiga skulder

Tkr	Kommun	Kommun	Koncern	Koncern
	2017-08	2016-12	2017-08	2016-12
Leverantörsskulder	14 484	39 914	5 761	45 496
Momsskulder	0	820	1 017	2 618
Uppl. kostn/företbet. intäkter	69 988	93 912	78 843	101 755
Övriga kortfr. skulder	11 154	9 371	23 969	20 693
SUMMA	95 626	144 017	109 590	170 562

NÄMNDERNAS RESULTAT

Driftbudget

Mkr	Bokslut	Budget	Bokslut	Bokslut	Utfall	Prognos	Avvik
	2016	inkl TB	jan-aug	jan-aug	%	helår	bud/prog
		2017	2016	2017		2017	2017
Kommunstyrelsen	219,9	249,3	138,8	168,9	67,75	263,8	-14,5
- Kommunledningsförvaltning	40,1	38,6	20,2	25,8	66,84	38,7	-0,1
- Serviceförvaltning	10,2	61,0	6,7	42,3	69,34	62,4	-1,4
- Utbildning och arbete	108,6	87,9	72,9	63,1	71,79	99,8	-11,9
- Samhällsbyggnad	61,3	61,8	42,1	41,6	67,31	62,9	-1,1
- VA-verksamhet	-0,3	0,0	-3,1	-3,9	0,0	0,0	0,0
Tillsyn- och tillståndsnämnd	3,7	3,5	2,3	1,4	40,0	3,1	0,4
Kommunrevision	0,7	0,7	0,2	0,2	28,57	0,7	0,0
Valnämnd	0,0	0,0	0,0	0,0	0,0	0,0	0,0
Barn- och skolnämnd	254,9	245,0	165,7	158,4	64,65	244,9	0,1
Vård- och omsorgsnämnd	213,6	207,2	140,9	138,3	66,75	206,9	0,3
Överförmyndaren	1,1	2,0	1,0	2,0	100	2,4	-0,4
SUMMA NÄMNDERNA	693,9	707,7	448,9	469,2	66,30	721,8	-14,1
Finansförvaltning	-718,5	-726,9	-490,5	-538,4	74,07	-768,5	41,6
TOTALT	-24,6	-19,2	-41,6	-69,2	360,42	-46,7	27,5

Investeringsbudget

Mnkr	Bokslut	Budget	Bokslut	Bokslut	Utfall	Prognos	Avvik
	2016	inkl TB	jan-aug	jan-aug	%	helår	bud/prog
		2017	2016	2017		2017	2017
Kommunstyrelsen	60,7	185,2	27,0	47,8	25,81	109,0	76,2
- Kommunledningsförvaltning	22,6	97,3	9,0	34,0	34,94	55,0	42,3
- Serviceförvaltning	2,8	7,8	1,4	5,4	69,23	7,8	0,0
- Utbildning och arbete	0,2	2,9	0,1	0,2	6,90	2,9	0,0
- Samhällsbyggnad	14,7	54,7	5,5	1,3	2,38	27,8	26,9
- VA-verksamhet	20,4	22,5	11,0	6,9	30,67	15,5	7,0
Barn- och skolnämnd	0,0	4,4	0,0	0,0	0	0,5	3,9
Vård- och omsorgsnämnd	0,5	3,1	0,3	2,5	80,65	3,1	0,0
SUMMA NÄMNDERNA	61,2	192,7	27,3	50,3	26,10	112,6	80,1

RESULTATRÄKNING VA-VERKSAMHET

Mkr	Bokslut	Budget	Bokslut	Bokslut	Prognos
	2016	2017	jan-aug 2016	jan-aug 2017	helår 2017
Verksamhetens intäkter	28,3	28,7	19,6	20,4	29,1
Verksamhetens kostnader	-20,9	-21,4	-11,8	-11,8	-22,1
Avskrivningar	-5,3	-5,6	-3,5	-3,6	-5,4
Verksamhetens nettokostnader	2,1	1,7	4,3	5,0	1,6
Finansiella kostnader	-1,8	-1,7	-1,2	-1,1	-1,6
Resultat efter finansnetto	0,3	0,0	3,1	3,9	0,0
FÖRÄNDRING AV EGET KAPITAL	0,3	0,0	3,1	3,9	0,0

BALANSRÄKNING VA-VERKSAMHET

Mkr	Bokslut	Årets	Bokslut	Bokslut	Prognos
	2016	förändr tom aug	jan-aug 2016	jan-aug 2017	helår 2017
ANLÄGGNINGSTILLGÅNGAR					
Mark och byggnader	77,0	15,9	78,8	92,9	103,5
Maskiner och inventarier	1,0	-0,1	1,1	0,9	3,0
Pågående investeringar	22,0	-19,5	0,7	2,5	4,5
Summa anläggningstillgångar	100,0	-3,7	80,6	96,3	111,0
SUMMA TILLGÅNGAR	100,0	-3,7	80,6	96,3	111,0
EGET KAPITAL, AVSÄTTNINGAR OCH SKULDER					
EGET KAPITAL	0,0	0,0	2,8	0,0	0,0
därav årets resultat	0,3	-0,3	3,1	0,0	0,0
SKULDER					
Långfristiga skulder	98,8	-3,7	77,8	95,1	111,0
Kortfristiga skulder	1,2	0,0	0,0	1,2	0,0
Summa skulder	100,0	-3,7	77,8	96,3	111,0
SUMMA EGET KAPITAL, AVSÄTTNINGAR OCH SKULDER	100,0	-3,7	80,6	96,3	111,0

REDOVISNINGSPRINCIPER

Samma redovisningsprinciper har använts som vid upprättande av senaste årsredovisning.