

## Barn- och utbildningsnämndens arbetsutskott

<b>Instans:</b>	Barn- och utbildningsnämndens arbetsutskott
<b>Tid:</b>	tisdagen den 14 mars 2023 kl. 08:30
<b>Plats:</b>	Samrum-Osby
<b>Information:</b>	

## Föredragningslista

Nr	Ärende	Tid	Föredragande
1.	Upprop och protokollets justering		
2.	Godkännande av dagordning		
3.	Informationsärenden till nämnden - Anpassningar budget 2023, besparingsalternativ - diskussion - Lokaler - Ärende till Barn och elevombudet (BEO) Skolinspektionen m.m. - Ledningsorganisation - Svenska kyrkan, Osby Pastorat ansökan om utökning av antal platser på Prästgårdens fritidshem (10 platser).		
4.	Budgetuppföljning, februari 2023		Ulrika Winkvist
5.	Preliminär gymnasieorganisation kring kommande läsår 2023/2024		Annika Holmqvist Lundh
6.	Samlad skoldag		Annika Holmqvist Lundh
7.	Medborgarförslag- Ny fritidsgård		Sara Eckerström
8.	Avsluta lokaluthyrning för föreningsverksamhet inom kultur- och fritid		Sara Eckerström
9.	Avsluta lokaluthyrning för verksamhet och föreningsverksamhet inom kultur- och fritid - Medborgarhuset Lönsboda		Sara Eckerström

Lars-Anton Ivarsson  
ordförandeHelle Kröll Rasmussen  
nämndsekreterare

3



OSBY KOMMUN	
Barn- och utbildningsnämnden	
2023 -02- 28	
Diariernr.	Ärendetyp
BUN/2023-118	

2023-02-28

Osby Kommun  
Barn och Utbildning  
Västra Storgatan 35  
283 80 Osby

## Ansökan om utökning av antalet platser på Prästgårdens fritidshem

Vi ansöker härmed om att utöka med ytterligare 10 elever på Prästgårdens fritidshem från och med starten av höstterminen 2023 eller allra senast 1 september 2023.

Då vi sedan ett år tillbaka bedriver verksamhet även i pingstkyrkans lokaler har vi upptäckt att dessa lokaler är lämpliga för att ta emot ytterligare elever. Där kan vi bedriva en verksamhet med hög kvalitet och som gör det lätt för oss att nå upp till våra läroplansmål. Vi kommer också att från och med hösten att låta en del av fritidshemselever få tillgång till utepedagogik med hjälp av vår förskolebuss. Vi bedriver även ett utarbetat faddersystem vilket gör att en del av fritidshemseleverna befinner sig i förskolans verksamhet en del av sin omsorgstid

Vi har få elever bland de som är äldre som slutar i vår verksamhet. Vi ser därför en utökning av antal elever som ett sätt för oss att kunna få en lite större grupp av de som går i förskoleklass. Det kommer att underlätta för oss att få till en än bättre gruppdynamik på fritidshemmet.

Vi har alltid elevernas bästa för ögonen. Just nu finns en stabil pedagogstyrka och väldigt lugna barn på Prästgårdens fritidshem. Tillsammans med de stora lokalytor som vi hur skapar det en bra grund för att ta emot 10 ytterligare elever på Prästgårdens fritidshem.

Ni är varmt välkomna med frågor gällande vår ansökan. Vänd er då till rektor Lotti Pira på: [lotti.pira@svenskakyrkan.se](mailto:lotti.pira@svenskakyrkan.se), 0479-52 45 24.

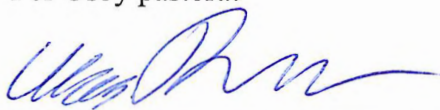
## Bilagor

Vi bifogar följande bilagor till ansökan:

1. Osby pastorat har inga stadgar utan styrs av kyrkoordningen. Se bifogad text som förklarar detta.
2. Beslut om firmatecknare
3. F-skattebevis (i pastoratets fall registerutdrag från Skatteverket)
4. Registreringsbevis (i pastoratets fall registerutdrag från Skatteverket)
5. Osby pastorats budget för 2023
6. Beskrivning av klagomålshantering. Del av plan för diskriminering och kränkande behandling
7. Beskrivning av rutinerna för hantering av tystnadsplikt och anmälningsplikt. Del av plan för diskriminering och kränkande behandling
8. Försäkringsbevis
9. Utdrag ur belastningsregistret begär vi in vid anställning
10. Plan mot diskriminering och kränkande behandling

Osby 2023-02-28

För Osby pastorat



Klas Roos, kyrkokamrer/skolchef

## Angående stadgar

I era anvisningar för godkännande står det att vi ska bifoga våra stadgar. Som registrerat trossamfund inom Svenska kyrkan har vi inga stadgar utan vår verksamhet styrs i stället av Kyrkoordningen. Den är på 164 sidor så därför har vi valt att inte bifoga den i kuvertet utan ni finner den via <https://www.svenskakyrkan.se/kyrkoordningen> Om ni vill att vi skriver ut kyrkoordningen och skickar den till er så återkom till oss så löser vi det.

Med vänlig hälsning

### Klas Roos

Kyrkokamrer/Skolchef

---

### Osby pastorat

Östra Storgatan 7 A, 283 41 Osby

Tel direkt: 0479-52 45 21

Tel expedition: 0479-52 45 00

Besöksadress: Östra Storgatan 7 A

E-mejl: [klas.roos@svenskakyrkan.se](mailto:klas.roos@svenskakyrkan.se)

[www.svenskakyrkan.se/osby](http://www.svenskakyrkan.se/osby)

4



Barn- och utbildningsförvaltningen  
Ulrika Winkvist  
0479 - 52 81 54  
Controller

Beslutsinstans:

## Budgetuppföljning 2023

Dnr BUN 0.4.2 2023-00002

### Förslag till beslut

Barn- och utbildningsnämnden godkänner budgetuppföljning per den 28:e februari med en avvikelse på xxx tkr.

### Sammanfattning av ärendet

Budgetuppföljningen är en viktig del av verksamhets- och ekonomistyrningen i Osby kommun. Budgetuppföljning ska lämnas till nämnden efter månaderna februari, mars, april, maj, augusti (delårsrapport), september, oktober, november. Efter månaderna mars, april, maj, augusti och oktober ska uppföljningen lämnas vidare till kommunstyrelsen.

### Barnkonsekvensanalys

Ärendet handlar om nämndens övergripande ekonomiska uppföljning och berör inte barn.

### Beslutsunderlag

Budgetuppföljning BUN februari 2023, rapport.

### Beslutet ska skickas till

Ekonomi- och utvecklingsenheten

Barn- och utbildningsförvaltningen

Förvaltningschef barn- och utbildningsförvaltningen

Controller barn- och utbildningsförvaltningen

Åsa Hallén Olofsson  
Förvaltningschef

Ulrika Winkvist  
Controller



5



Barn- och utbildningsförvaltningen  
Annika Holmqvist Lundh  
0479 - 52 86 12  
Områdeschef

Beslutsinstans: Barn- och utbildningsnämnden

## Preliminär gymnasieorganisation kring kommande läsår 2023/2024

Dnr BUN 6.1.7 2023-00091

### Förslag till beslut

Barn- och utbildningsförvaltningen föreslår Barn- och utbildningsnämndens arbetsutskott föreslå Barn- och utbildningsnämnden besluta

- Preliminärt programutbud med antal platser för gymnasiet i Osby kommun för läsåret 2023/2024 besluta
- Att en slutlig gymnasieorganisation för programutbud med antal platser för gymnasiet i Osby kommun läsåret 2023/2024 tas av Barn- och utbildningsnämnden vid nämndens möte i juni 2023.

### Sammanfattning av ärendet

Nämnden för Barn- och utbildning fattar årligen ett beslut om en preliminär gymnasieorganisation för kommande år. Grunden till att förslaget fattas i god tid är att arbetet med marknadsföring och information kring Osby kommuns gymnasieorganisation sker kontinuerligt från och med sommaren före den är beräknad att träda i kraft.

### Barnkonsekvensanalys

Se bifogad barnkonsekvensanalys

### Beslutsunderlag

Förvaltningens förslag till gymnasieorganisation 2023/2024

Barnkonsekvensanalys

**Beslutet ska skickas till**

Förvaltningschef

Områdeschef gymnasiet

Rektorer gymnasiet

Åsa Hallén Olofsson  
Förvaltningschef

Annika Holmqvist Lundh  
Områdeschef

6



«OrgGatuadress2»

«AnvNamn»

«AnvTelnr»

«AnvFritext1»

Beslutsinstans: Barn- och utbildningsnämnden

## Samlad skoldag

Dnr 2023-00093

### Förslag till beslut

**Barn- och utbildningsförvaltningen föreslår Barn- och utbildningsnämndens arbetsutskott föreslår Barn- och utbildningsnämnden besluta att**

- avsluta beslutet om samlad skoldag i Osby kommun.

### Sammanfattning av ärendet

Samlad skoldag för årskurs 1 och årskurs 2 har legat till grund för undervisningen i dessa två årskurser i många år. Beslutet innebär att eleverna ska ha undervisning/fritidsaktiviteter i 280 minuter mer per vecka för årskurs 1 och 125 minuter mer per vecka än vad den garanterad undervisningstiden i skollagen 10 kap 5 § samt skolförordningen 9 kap 3-9 §§ säger att de behöver/ska ha.

I strama budgettider kan detta kosta lärarlön på upp till 195 000 kronor per år och klass för årskurs 1 och upp till 78 000 kronor per år och klass för årskurs 2.

Att ta bort beslutet att ha samlad skoldag tar inte bort möjligheten för rektor att nyttja lärare fritidshem på likartat sätt, men rektor kan besluta utifrån verksamhetens möjligheter.

### Barnkonsekvensanalys

Ärendet berör barn. Se barnkonsekvensanalys.

### Finansiering

Förändring kan hjälpa verksamheternas möjligheter att klara budgetförutsättningar.



**Beslutsunderlag**

Tjänsteskrivelse 2023-03-06  
Timplan för grundskola 2021/2022 i Osby kommun.  
Ekonomisk beräkning 2023-03-06  
Barnkonsekvensanalys

**Beslutet ska skickas till**

Förvaltningschef  
Områdeschef grundskola  
Rektorer grundskola

Åsa Hallén Olofsson  
Förvaltningschef

Annika H Lundh  
Områdeschef, grundskola och  
gymnasieskola

## Timplan för grundskolan läsåret 2021/2022

ÄMNE	MINUTER								
	Åk 1	Åk 2	Åk 3	Åk 4	Åk 5	Åk 6	Åk 7	Åk 8	Åk 9
BILD	25	30	30	40	60	40	60	50	60
ENGELSKA		45	60	130	125	120	120	120	120
HEMKUNSKAP						65	45	50	45
IDROTT	80	80	80	90	90	130	160	160	160
MATEMATIK	240	240	230	235	230	230	225	225	225
MUSIK	40	40	40	50	45	40	45	50	45
NO	65	80	100	100	105	120	150	160	140
Biologi				40	45	40	60	50	50
Fysik				30	30	40	50	50	50
Kemi				30	30	40	40	60	40
Teknik		40	40	30	50	30	50	50	50
SO	110	110	120	210	195	165	200	200	200
Religion				50	50	40	50	50	50
Geografi				60	45	40	50	50	50
Historia				50	50	40	50	50	50
Samhällskunskap				50	50	45	50	50	50
SLÖJD			85	80	80	80	80	80	80
MODERNA SPRÅK						85	150	150	160
SVENSKA/SvA	350	400	400	310	300	270	160	160	170
ELEVENS VAL	70	70	75	40	40	20			
SAMLAD SKOLDAG	280	125							
<b>Timmar:</b>	<b>21</b>	<b>21</b>	<b>21</b>	<b>22</b>	<b>22</b>	<b>23,3</b>	<b>24,1</b>	<b>24,2</b>	<b>24,2</b>

**Barn och utbildning**

Annika H Lundh, 0479-52 86 12  
annika.holmqvistlundh@osby.se

## **Ekonomisk beräkning angående samlad skoldag**

Utifrån Osby kommuns timplan ligger 280 minuter/vecka som samlad skoldag för årskurs 1 och 125 minuter/vecka för årskurs 2.

Utlagd undervisning per lärare är i genomsnitt 18 timmar/vecka vilket innebär att ovanstående minuter tar 30% respektive 12% av lärarens undervisningstid om lärarna nyttjas fullt ut till samlad skoldag.

Beräkningen nedan utgår från en årslön på 650 000 kronor:

$650\ 000 \times 0,30 = 195\ 000$  kronor

$650\ 000 \times 0,12 = 78\ 000$  kronor

**Annika H Lundh**

Områdeschef grundskola och gymnasieskola



7



2022 -10- 27

**Blankettanvisning**

Behövs det mer utrymme för att skriva motivering till förslaget, går det att bifoga en separat skrivelse till blanketten.

**Skickas till:**

Osby kommun Diarient. KS/2022: 8+12 626  
Kommunledningskontoret  
Kansliet  
283 80 Osby

**Förslagsställare**

Namn H [REDACTED]	Telefonnummer [REDACTED]
Adress [REDACTED]	Postnummer och ort 283 35 Osby

**Förslaget**

Kort presentation av ditt medborgarförslag

Jag föreslår att kommunen ska öppna ännu en fritidsgård, där ungdomar som lämnat högstadiet kan mötas för gemensamma aktiviteter. Den ska vara öppen de flesta kvällar och även på helgen. Fritidsledare ska anställas och även minst två personer med social utbildning som kan fungera som fältassistenter både på fritidsgården och ute i byn. Syftet är att fånga upp ungdomar i riskzonen på ett tidigt stadium, bidra till en meningsfull fritid och gemenskap och på så sätt förhindra att de dras in i drogmissbruk och kriminalitet. De får gärna ha roligt.

**Motivering**

Här kan du lämna en mer utförlig beskrivning av ditt medborgarförslag. Motivera gärna varför du anser att förslaget ska genomföras och hur det skulle kunna genomföras.

Det förekommer mycket drogmissbruk i Osby tätort. Försäljning sker på flera platser, även i anslutning till skolor. Många ungdomar har det svårt på olika sätt, är vilsna och ser inte positivt på framtiden. Då är det lätt att lockas in i missbruk och kriminalitet.

En fritidsgård löser inte alla problem. Polisen behövs för att komma till rätta med narkotikahandeln och annan brottslighet. Det viktiga är att fånga upp ungdomar innan de hamnar där. De som nu vistas på gatorna kvällar och nätter behöver en lokal att komma till, med aktiviteter som de är med om att utforma och där det finns vuxna som är bra på att skapa kontakt och vara goda förebilder.

Det finns säkert någon ledig lokal som kan vara lämplig, helst i centralt läge. Den behöver inte vara byggd som en fritidsgård, det är bättre om ungdomar med hjälp av personal själva kan ställa i ordning och utforma inredningen. Hur detta exakt ska utformas vet jag inte. Det får överlåtas till ansvarig nämnd och de som förhoppningsvis ska anställas. Det viktiga är att det sker så fort som möjligt innan fler ungdomar dras ner och förlorar sin framtid. Naturligtvis kostar det här pengar, men det kostar ännu mer att inte göra något.

**Underskrift**

Ort och datum Osby den 26/10-22	Namn [REDACTED]
Jag medger samtidigt att mina personuppgifter får registreras för diarium, handläggning och arkivering.	Namnförtydligande [REDACTED]



Barn- och utbildningsförvaltningen  
Sara Eckerström  
0479 - 52 84 77  
Kultur/Fritidschef

Beslutsinstans: Kommunfullmäktige

## Medborgarförslag- Ny fritidsgård

Dnr BUN 8.2.0 2022-00305

### Förslag till beslut

Barn- och utbildningsförvaltningen föreslår Barn- och utbildningsnämndens arbetsutskott föreslå Barn- och utbildningsnämnden att besluta

- att inte gå vidare med förslaget Ny fritidsgård för äldre ungdomar.

### Sammanfattning av ärendet

Medborgarförslag gäller öppnande av en fritidsgård för ungdomar som har lämnat högstadiet. Enligt förslaget ska fritidsledare anställas samt mint två personer med social utbildning som kan fungera som fältassistenter både på fritidsgården och i byn. I syfte att fånga upp ungdomar i riskzonen samt bidra till en meningsfull fritid och gemenskap.

Kultur och fritid har undersökt möjligheterna till utökning av fritidsgårdsverksamhet för ungdomar äldre än högstadiet men finner det omöjligt att genomföra inom befintlig budgetram då förslaget kräver utökning av lokaler och personal.

### Barnkonsekvensanalys

Barnkonsekvensanalys är gjord.

### Beskrivning av ärendet

Medborgarförslag gäller öppnande av en fritidsgård för ungdomar som har lämnat högstadiet. Enligt förslaget ska fritidsledare anställas samt mint två personer med social utbildning som kan fungera som fältassistenter både på fritidsgården och i byn. I syfte att tidigt fånga upp ungdomar i riskzonen för att inte lockas in i kriminalitet och missbruk. Samt en större möjlighet för ungdomar att finna en meningsfull fritid och hitta gemenskap som bidrar till en positiv framtidssyn och motverka vilsenhet.

I förslaget framgår det att det är önskvärt att det finns en lokal som ungdomarna själva kan vara med att rusta upp.



Förslaget att utöka kommunens fritidsgårdverksamhet genom att öppna för ungdomar äldre än högstadiet ser kultur och fritid positivt på. Dock går denna förändring som innebär utökade lokaler och personalresurser inte att genomföra inom befintlig budgetram. Kostnad för lokal och personal, en fritidsledare och två socionomer skulle uppskattningsvis uppgå till 2 mkr/år. till det kommer andra kostnader för drift.

I Osby finns möjlighet för ungdomar äldre än högstadiet att ta del av verksamhet som organiseras av andra än kommunen.

### **Beslutsunderlag**

Medborgarförslag 221027

Tjänsteskrivelse – Ny fritidsgård 20230306

Barnkonsekvensanalys 20230306

Ekonomisk beräkning 20230306

### **Beslut skickas till**

Kommunstyrelsen

Kultur och fritidschef

Förvaltningschef

Åsa Hallén Olofsson  
Förvaltningschef

Sara Eckerström  
Kultur/Fritidschef

8



Barn- och utbildningsförvaltningen  
Sara Eckerström  
0479 - 52 84 77  
Kultur/Fritidschef

Beslutsinstans: Barn och utbildningsnämnden

## Avsluta lokaluthyrning för föreningsverksamhet inom kultur- och fritid

Dnr BUN 8.1.0 2023-00094

### Förslag till beslut

Barn- och utbildningsförvaltningen föreslår Barn- och utbildningsnämndens arbetsutskott föreslå Barn- och utbildningsnämnden

- att besluta att avsluta lokaluthyrning i Genastorps gamla skola till föreningen Strömsborgs IF med uppsägning av skriftligt nyttjanderättsavtal 2023-03-31.
- att besluta att avsluta lokaluthyrning i Hököns skola till föreningen Hököns intresseförening, med uppsägning av muntligt nyttjanderättsavtal 2023-03-31.
- att besluta att avsluta lokaluthyrning i Hemgården Killeberg till föreningarna Loshults pensionärsförening (PRO) samt allmänheten och övriga föreningar. Uppsägning av muntligt nyttjanderättsavtal med Killebergs föräldraförening 2023-03-31.

### Sammanfattning av ärendet

Kultur och fritid har med anledning av budgetåtgärder undersökt kostnaderna för de lokaler som ligger under enheten.

Genastorp gamla skola, Hököns skola och Hemgården Killeberg är tre fastigheter som är aktuella för beslut att avsluta lokaluthyrning.

Idag verkar föreningar i samtliga lokaler och kultur och fritid yrkar för att avsluta lokaluthyrning av lokalerna till de aktuella föreningarna samt allmänheten och övriga föreningar.

Om avslutad lokaluthyrning sker, övergår lokalen till Samhällsbyggnadsnämnden för vidare hantering av fastigheterna.

### Barnkonsekvensanalys

Barnkonsekvensanalys finns bifogad ärendet.

## Beskrivning av ärendet

**Genastorps skola** med byggår 1879 är 300 kvm stor och är bestående av samlingsal, omklädningsrum, kontor och toaletter.

Osby kommun har ett löpande nyttjanderättsavtal med Strömsborgs IF. Fastigheten har behov av renovering invändigt samt avlopp. Kultur och fritid har internhyra på 46tkr och drift- och hyresbidrag utgick med 125 933 kr år 2022.

Verksamhet idag

Till tomten finns fotbollsplaner som Strömsborgs IF använder till träningar och matcher samt upplåter till andra fotbollsföreningar att använda för lägerverksamhet. Även om fastigheten avsluta lokaluthyrning kommer Kultur och fritid fortsatt betala ut driftbidrag till föreningen.

**Hököns skola** har byggår 1921 och består av 438 kvm gammal byskola med tillbyggd brandstation som används av Hököns brandvårn. Den tillbyggda brandstationen som barnvårnet huserar i är inte aktuellt för att avsluta lokaluthyrning. Byggnaden har samlingsal, kök och toaletter. Inre och yttre skick anses vara i bra till ok skick.

Osby kommun har ett muntligt nyttjanderättsavtal med Hököns intresseförening. Kultur och fritid har en internhyra på 173 tkr. Föreningen har inte möjlighet att ansökt om drift- och hyresbidrag enligt Riktlinjerna för stöd till föreningar och civilsamhället, eftersom föreningen inte har övervägande barn- och ungdomsverksamhet.

Verksamhet idag

Hököns skola används flitigt av Hököns intresseförening med träffar marknader osv.

**Hemgården Killeberg** har byggår 1897 är 290 kvm stort och består av samlingslokaler, scen, kök och toaletter. Lokalerna och inventarierna har uppdaterats de senaste åren, bland annat har ny ljudanläggning köpts in. Kultur och fritid har en internhyra på 179tkr per år.

Verksamhet idag

Lokalerna hyrs ut till allmänheten och föreningar för möten, kalas, föreläsningar och uppträden dag- och kvällstid. Hemgården har stor beläggning i uthyrningen och används frekvent av pensionärsföreningar på dagtid samt av privatpersoner kvällar och helger.

Osby kommun har ett muntligt avtal med Killebergs föräldraförening som driver fritidsgård varje vecka för barn låg- mellanstadiet. Även om lokaluthyrning avslutas önskar kultur och fritid arbeta vidare för att möjliggöra för allmänheten att hyra lokal i Killeberg.

Till fastigheten hör även en parkering som är av intresse för kommunen.

## **Beslutsunderlag**

Tjänsteskrivelse Avsluta lokaluthyrning för föreningsverksamhet inom kultur- och fritid 2023-03-06

Nyttjanderättsavtal Osby kommun och Strömsborgs IF 1994-04-11

Fullmäktigeberedning 2022-02-21

Barnkonsekvensanalys 2023-03-06

## **Beslutet ska skickas till**

Kultur och fritidschef

Förvaltningschef Barn- och utbildning

Förvaltningschef Samhällsbyggnad

Samhällsbyggnadsnämnden

Åsa Hallén Olofsson  
Förvaltningschef

Sara Eckerström  
Kultur/Fritidschef



ÖVERENSKOMMELSE OM NYTTJANDERÄTT AV ÖSTRA GENASTORP 2:44  
I OSBY KOMMUN

Mellan Osby kommun, nedan kallad kommunen och Strömsborgs IF, nedan kallad föreningen, har följande överenskommelse träffats. Överenskommelsen gäller fr o m 1995-07-01 och upphör att gälla 1997-12-31.

1. Kommunen upplåter till föreningen nyttjanderätten till Östra Genastorp 2:44 i Osby kommun och där uppförda byggnader.
2. Fastigheten upplåtes i det skick den befinner sig i 1995-07-01 undertecknande.
3. Föreningen skall svara för driftskostnaderna av på fastigheten uppförda byggnader och byggda anläggningar.
4. Den ombyggnad av huvudbyggnaden och rivning av annexbyggnaden, som regleras i separat överenskommelse mellan föreningen och kommunen, skall ske i samråd med kommunen. Även vid Övriga till- och ombyggnader av byggnader samt åtgärder på fastigheten, som inte är att hänföra till löpande underhåll, skall samråd ske med kommunen.
5. Kommunen svarar för försäkringar avseende byggnaderna. Dock svarar föreningen själv för försäkring av egen lös egendom.
6. Föreningen skall väl vårda de upplåtna lokalerna och noga tillse att fel och brister som kan medföra kapitalförstöring skyndsamt åtgärdas eller felanmäles till kommunen.
7. Föreningen skall ansvara för drift, tillsyn och löpande underhåll.
8. Denna överenskommelse får inte inskrivas eller överlåtas.
9. Parterna äger rätt att säga upp detta avtal 9 månader före avtalstidens utgång, om så ej sker förlängs avtalet för en tid av 1 år åt gången.
10. Denna överenskommelse förutsätter att jämsides träffad överenskommelse angående ombyggnad och rivning av byggnader på Östra Genastorp 2:44 godkännes av föreningen och kommunfullmäktige i Osbykommun före 1994-07-01.


Denna överenskommelse avser verksamheten i första hand endast under perioden 1995-07-01--1997-12-31. Kommunens strävan att avyttra fastigheten i sin helhet kvarstår dock.

Av denna överenskommelse har två likalydande exemplar upprättats, vara av kommunen och föreningen erhållit vars ett.

Osby den 94-04-11

För Strömsborgs IF

För Osby kommun

  
.....  
Börje Bengtsson  
ordförande

.....

.....

ÖVERENSKOMMELSE ANGÅENDE OMBYGGNADS- OCH RIVNINGS-  
ARBETEREN INOM ÖSTRA GENASTORP 2:44 I OSBY KOMMUN

Mellan Osby kommun, nedan kallad kommunen och Strömsborgs IF, nedan kallad föreningen har följande överenskommelse träffats.

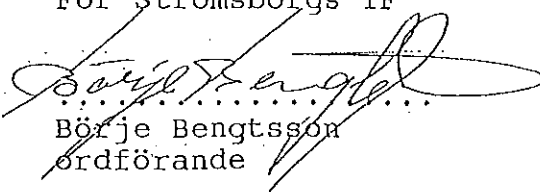
1. Strömsborgs IF åtar sig allt arbete med att bygga om skolbyggnaden och att riva annexbyggnaden.
2. Kommunen medverkar med att ansöka om erforderliga tillstånd för åtgärderna.
3. Ombyggnadsarbetena skall ske i huvudsak enligt ritning daterad 1992-03-25, med arbetsnummer 920325 och ritningsnummer A 10. Arbetena skall ske i samråd med kommunen.
4. Kommunen bekostar material upp till ca 311 000 kr. (anm. nytt anslag om 200 000 kr + tidigare anslagna medel - viss förbrukning = ca 311 000 kr. Summan kommer att kunna exakt anges under vecka 13.)
5. Annexbyggnaden får stå kvar tills ombyggnaden av huvudbyggnaden är klar.
6. Ombyggnaden av huvudbyggnaden och rivningen av annexbyggnaden skall vara klart senast 1995-12-31.
7. Denna överenskommelse gäller endast under förutsättning av att jämsides träffad överenskommelse om nyttjanderätt av Östra Genastorp 2:44 godkännes av föreningen respektive kommunen före 1994-07-01.

Denna överenskommelse är från kommunens sida endast bindande under förutsättning av att kommunfullmäktige genom lagakraftvunnet beslut, godkänner densamma.

Av denna överenskommelse har två likalydande exemplar upprättats, varav kommunen och föreningen erhållit vars ett.

Osby den 94-04-11

För Strömsborgs IF

  
Börje Bengtsson  
Ordförande

För Osby kommun

.....

.....

Skansbacken

Duvemö

Naturvårds-  
område  
Skans.

2:1

III

Skans.

Ms

1:14

Bilaga A

Tillhör avtal mellan  
Osby kommun och Ströms-  
borgs Idrottsförening  
1984.11.30...

Avser upplåtet  
område enligt avtal

ÖSTRA GENASTORP

1:53  
2:20  
2:23  
4:1  
73.49  
13:1  
2:9  
2:24  
2:12  
2:43  
2:13  
3:33  
3:53  
3:45  
9:1  
3:25

2:21

16:1

Fotb.pl.

1:9

3:24



1995-12-07

Skickat INFÖ  
till STF 951220/00

Utbildningsnämnden

Osby kommun

### Angående överenskommelse om ändrad nyttjanderätt av Genastorps skola

Enligt ett avtal som ingåtts 1994-04-11 mellan Osby kommun (tekniska kontoret) och StrömsborgsIF skall föreningen förenigen enligt punkten 3 "svara för driftkostnaderna av på fastigheten uppförda byggnader och byggda anläggningar. Avtalets giltighetstid är 1995-07-01--1997-12-31. Om det inte uppsåges senast 9 månader före avtalstidens utgång förlängs det med 1 år i sänder.

Detta torde då innebära att föreningen bör ingå i de normbidragssystem som andra motsvarande föreningar gör. Idag erhåller Strömsborgs IF drift/loka-bidrag för planen samt kringytorna. För skolbyggnaden har kommunen Osby Fritid svarat för hela driftkostnaden.

Osby Fritids kostnad för skolbyggnaden är idag ca 69 000 kr/år och betalas till tekniska kontoret via internhyresavtalet. Av kostnaden belöper sig ca 9 000 kr för det periodiska underhållet som ligger kvar på kommunen.

#### Förslag

Osby Fritid upphör att ersätta tekniska kontoret för Genastorps skola som motsvarar 60 000 kr. Denna kostnad finns på konto 5 441 10. Istället låter vi föreningen erhålla ett bidrag som motsvarar den gällande normen. Enligt nu gällande norm innebär det max 35 570 kr. Denna kostnad kommer att belastas konto 5451 13. Mellanskillnaden 25 000 kr blir då en besparing i 1996-års driftbudget.

Föreningen bör omgående informeras om utbildningsnämndens avsikt att följa den ingångna överenskommelsen mellan kommunen och föreningen.

Göte Andersson på tekniska kontoret har ingen erinran mot förslaget.

Utbildningsnämnden föreslås besluta enligt ovannämnda förslag.

Osby som ovan

Kent Kruise  
fritidschef

ok enl LKH

Bilaga. Överenskommelsen mellan Osby kommun och Strömsborgs IF.



## **Innehåll**

<b>1</b>	<b>Inledning.....</b>	<b>3</b>
1.2	Problemområde.....	3
1.3	Syfte (och mål).....	4
1.4	Metod.....	5
<b>2</b>	<b>Beredningens ledamöter, ersättare, tjänstepersoner ....</b>	<b>7</b>
<b>3</b>	<b>Resultat.....</b>	<b>8</b>
<b>4</b>	<b>Slutsatser och rekommendationer .....</b>	<b>17</b>
	<b>Referenser.....</b>	<b>19</b>
	<b>Bilagor .....</b>	<b>19</b>

Bilaga 1 Skåneidrotten, verksamhetsberättelse för Osby kommun

Bilaga 2: Rörelsesatsning i skolan

Bilaga 3: Rörelsekul

Bilaga 4: Bunkeflostudien

Bilaga 5: Slutrapport genomlysning samhällsbyggnad E&Y

Bilaga 6: Enkätpresentation

Bilaga 7: Kolada

Bilaga 8: Lokal- och driftskostnader

Bilaga 9: Flerårsplan investering

## 1 Inledning

Osby kommun står inför ett behov av en långsiktig plan för kommunens kultur- och fritidsanläggningar och verksamhet. Många av kommunens stora anläggningar har nått sin tekniska livslängd och är i behov av investeringar. Samtidigt behövs en samsyn kring hur verksamheten ska organiseras på ett effektivt sätt för att bidra till att Osby ska vara en attraktiv boendekommun. Osby kommun har med goda resultat genomfört kommunfullmäktigeberedningar (KF-beredningar) avseende långtidsplaner inom skolans och äldreomsorgens område. En KF-beredning har även presenterat förslag till framtida användning av NB-området.

Under mandatperioden 2014-2018 gjordes försök att starta en KF-beredning för att ta fram en långsiktig plan för kultur- och fritidsanläggningar men politisk oenighet kring problemformuleringarna gjorde att kommunstyrelsen i oktober 2017 konstaterade att det saknades förutsättningar att då genomföra en kommunfullmäktigeberedning i ämnet.

Kommunfullmäktige beslöt 2019-10-14, § 108, att starta en kommunfullmäktigeberedning för kommunens fastigheter och anläggningar för kultur- och fritidsverksamhet. Coronapandemin under åren 2020 och 2021 har försenat beredningens arbete.

Av insamlat underlag framgår att kultur- och fritidslivet gått mot allt större mångfald och att den moderna människan efterfrågar specialintressen. Det senaste exemplet PADEL, har blivit efterfrågat, men det innebär inte till exempel att tennis försvinner.

Dåvarande UN – utbildningsnämnden, gjorde omkring år 2000 en utvärdering av hur Osby kommun stöttade olika fritidsaktiviteter. De verksamheter som krävde stora anläggningar såsom ishall och simhallar var mest ”subventionerade” av kommunen – även räknat per utövare! De verksamheter som bedrevs i skog och natur såsom orienteringssporten respektive scouterna, var minst subventionerade av kommunen - ”billigast”. Fullmäktigeberedningen har fattat konsensus kring nedanstående redovisning av arbetet med fullmäktigeberedning angående fastigheter och anläggningar för kultur- och fritidsverksamhet i Osby kommun.

### 1.1 Problemområde

Barn- och utbildningsnämnden har fått i uppdrag att effektivisera verksamheten inom Kultur- och fritidsenheten. Det innebär att beslut krävs kring vilka fastigheter och anläggningar kommunen långsiktigt ska bevara och vilket erbjudande som ska finnas för medborgarna. Besluten ska gynna att Osby kommun förblir en attraktiv och hållbar boendekommun.

I vår moderna tid på 2000-talet är det ÖKAD MÅNGFALD och SPECIALISERING, där kommuninvånare ges möjlighet att fördjupa kultur- och fritidsintresset inom egna intresseområden, som ökar kommunens attraktivitet. Begreppet MER LIKVÄRDIGHET kan i själva verket riskera/motverka att kommunen blir MER ATTRAKTIV !'

Likvärdighet i fritids- och kulturutbud innebär att alla kommuninvånare har möjlighet att delta i någon form av aktivitet. Detta är fullmäktigeberedningens tolkning.

Osby kommun har i utgångsläget fler anläggningar och med det större kostnader för kultur- och fritidsområdet än jämförbara kommuner. Detta



framgår av jämförande statistik från Kolada. Enligt kommunens årsredovisning år 2021 gick det året ca 5.10 kronor av varje satsad ”100-krona” till kultur, fritid och turism. Verksamhetsområdet ”Kultur och fritid”, som sedan 2019 ligger under Barn- och utbildningsnämnden, redovisade 2021-kostnader på 40,7 Mkr. Intäkterna för 2020 och 2021 är starkt påverkade av pandemin. Intäkterna för 2021 redovisas därför utifrån lagd budget, som 3,1 Mkr Verksamhetsstatistik redovisas för bibliotek, simhallar, ishall, fritidsgårdar samt konsthall.

Samtidigt som en del av kommunens anläggningar inom fritidsområdet uppvisar renoveringsbehov tillkommer till följd av ökade elevantal i skolorna krav på ytterligare sporthallar för att möta läroplanens krav. Föreningslivet driver samtidigt aktivt krav på nybyggnation av ishall m m. Resursfrågor i kombination med finansiering över tiden behöver analyseras utifrån kommunens övergripande mål att vara en attraktiv boendekommun.

## **1.2 Syfte (och mål)**

Syftet med en fullmäktigeberedning är att ta fram en långsiktig plan över hur kultur- och fritidsenhetens fastigheter och anläggningar ska organiseras på ett kostnadseffektivt sätt, samt ge förslag på vilket utbud av kultur- och fritidsaktiviteter som ska erbjudas.

Kommunfullmäktige beslutade 2019-06-10 vilka målområden som ska prioriteras kommande mandatperiod. Ett av dessa är: Attraktiv och hållbar boendekommun

### **Barn- och utbildningsnämnden beslutade nämndmål för 2021 är:**

- Vi ska erbjuda utbildning och mötesplatser som leder till en ökad medvetenhet om livsstilens betydelse för hälsan, miljön och samhället
- Vi ska skapa ökad tillgänglighet och delaktighet genom att erbjuda ökad kunskap, kommunikation och skapande
- Vi ska alla det stöd de behöver för att kunna utvecklas och utmanas efter sina förutsättningar

### **Kultur- och fritidsenhetens verksamhetsmål för 2021 är:**

- Kultur- och fritid arbetar för tillgängliga, attraktiva och hållbara mötesplatser som främjar delaktighet i samhället.
- Kultur- och fritid erbjuder och synliggör en bredd av aktiviteter och arrangemang med kvalitet som ger kommuninvånarna möjlighet att utvecklas
- Kultur- och fritid visar aktivt och främjar ett normkritiskt synsätt och positivt påverkar attityder och värderingar

Syftet med denna KF-beredning är att presentera ett förslag till långsiktig plan för kultur- och fritidsanläggningar till nytta för kommuninvånarna, så att Osby kommun organiserar kultur- och fritidsområdet kostnadseffektivt.

Målen uttrycks av kommunfullmäktige i beslut 2019-05-21 såsom att Osby kommun skall vara en attraktiv och hållbar boendekommun.

### 1.3 Metod

- Fullmäktigeberedningens diskussioner ska utgå från nationella lagar och riktlinjer, aktuella förutsättningar och förhållanden i kommunen, omvärldsanalys samt aktuell statistik inom området kultur och fritid
- Fullmäktigeberedningen ska ta fram förslag till plan för framtida fastigheter och anläggningar samt vilken verksamhet som ska erbjudas
- Dialog med medborgare ska hållas
- Fullmäktigeberedningen ska bjuda in till en vägledningsdebatt avseende kultur- och fritidsenhetens fastigheter och anläggningar, på ett av kommunfullmäktiges sammanträden
- Fullmäktigeberedningen ska redovisa ett betänkande avseende kultur- och fritidsenhetens fastigheter och anläggningar senast i mars 2020
- KF-beredningens diskussioner ska utgå från nationella lagar och riktlinjer, aktuella förutsättningar och förhållanden i kommunen, omvärldsanalys samt aktuell statistik inom området kultur och fritid
- KF-beredningen ska ta fram förslag till plan för framtida fastigheter och anläggningar samt vilken verksamhet som ska erbjudas
- KF-beredningen ska redovisa ett betänkande senast våren 2022 (Med anledning av coronapandemin åren 2020 och 2021 har redovisningstillfället flyttats fram)
- KF-beredningen har vid ett möte 2019-11-07 överenskommet att som metod använda en angreppsmodell utifrån VILL-värden, KAN-värden och BÖR-värden som möts till SKALL-värden

**VILL-värden** = utgör Osby kommuns målformuleringar, resp. förbunds egna målsättningar, programförklaringar etc. Kort sagt vad vi som organisation har sagt att vi vill verka för.  
Vad VILL vi göra?

**BÖR-värden** = omgivningens/kommuninvånarnas krav/ förväntningar på oss, dvs krav som kommunen primärt inte själv ställer. Dessa kan givetvis vara många och sinsemellan olika beroende på vilka intressenterna är.  
Vad BÖR vi göra?

**KAN-värden** = beskriver Osby kommun styrka och svaghet i nuläget. Vad är vi bra på och vad är vi mindre bra på? Vilka re-surser har vi?  
Vad KAN vi göra?



**SKALL-värden =** utgör resultatet av en prioritering bland VILL-, BÖR- och KAN-värdena och anger en konkretisering av Osby kommuns alternativ till utveckling på lång sikt (strategisk planering).  
Vad SKALL vi göra?

**BEREDNINGENS LEDAMÖTER,  
ERSÄTTARE och TJÄNSTEPERSONER**

**Politiska ledamöter:**

Dag Ivarsson (M), ordförande

Ingmar Bernthsson (S), vice ordförande

Lars Andreasson (S)

Anna Karin Niazi (V)

Henrik Nilsson (SD) – frånträtt uppdraget 22 01 01

Andreas Andersson (KD)

Eva Bendz Johansson (C)

Torsten Johansson (M)

Staffan Lutherdal (L)

**Ersättare:**

Fredrik Persson (M)

Erling Persson (L)

Maria Högberg Owiredu (KD)

Ann-Charlotte Melin (C)

Maritha Forsberg (S)

Carl Bejvel (SD)

**Tjänstepersoner:**

Fredrik Johnsson ( kultur- och fritidschef)

Eva Andersson (förvaltningschef BUF)

Anders Edwall (chef för tekniska enheten)

Robin Skoglund (kommunsekreterare)

## 2 Resultat

Fullmäktigeberedningen konstaterar inledningsvis att det uppdrag kommunfullmäktige formulerat åt beredningen består av **fyra frågor** att besvara av beredningen.

Härigenom uppstår en avgörande skillnad mot tidigare fullmäktigeberedningar inom till exempel skol- respektive äldre-området. Dessa beredningar har fått ett uppdrag att utreda Osby kommuns tänkbara skol- respektive äldreomsorgs-verksamhet cirka 30 år framåt i tiden.

### **KULTUR- OCH FRITIDSPOLITISKT PROGRAM 2015-2022**

Fullmäktigeberedningen har under sitt arbete kommit i kontakt med **Kultur- och fritidspolitiskt program 2015 - 2022**.

Detta program antogs av Kommunfullmäktige år 2015 och finns upptryckt i ett 24-sidigt häfte. Med förändrad tillhörighet till olika nämnder så uppstod en osäkerhet i det fortsatta arbetet med det kultur- och fritidspolitiska programmet. En revidering pågår av programmet som beräknas vara uppdaterat 2023.

Det framstår i efterhand närmast som olyckligt att uppdraget till fullmäktigeberedningen om kultur- och fritidsanläggningar inte refererade till eller utgick från detta program. (*Bilaga 10: Kultur- och fritidspolitiska programmet*)

### **KF:s fyra frågeställningar**

1. På vilket sätt kan kultur- och fritidsenhetens verksamhet organiseras för att tillgodose kommuninvånarnas olika behov/önskemål mer likvärdigt och samtidigt bidra till kommunens attraktivitet?
2. Vilket utbud av anläggningar ska kultur- och fritidsenheten erbjuda inom fritid och idrott för att säkerställa ett livslångt idrottande och ökad folkhälsa med tillgänglighet för alla kommuninvånare och olika målgrupper?
3. Vilket utbud av anläggningar ska kultur- och fritidsenheten erbjuda för att tillgodose skolornas behov av lokaler för olika ämnen t ex idrott och hälsa samt musik?
4. På vilket sätt kan de olika anläggningarna planeras och eventuellt samlokaliseras för att bli mer kostnadseffektiva gällande drift- och personalkostnader?

## Frågeställning

**1. På vilket sätt kan kultur- och fritidsenhetens verksamhet organiseras för att tillgodose kommuninvånarnas olika behov/önskemål mer likvärdigt och samtidigt bidra till kommunens attraktivitet?**

## Resultat

Osby kommun är en till ytan vidsträckt kommun. Kollektivtrafik och pendlingsmöjligheter är därmed mycket viktiga bidragande förutsättningar för att kunna erbjuda ett brett och rikt utbud av kultur- och fritidsmöjligheter till alla kommuninvånare.

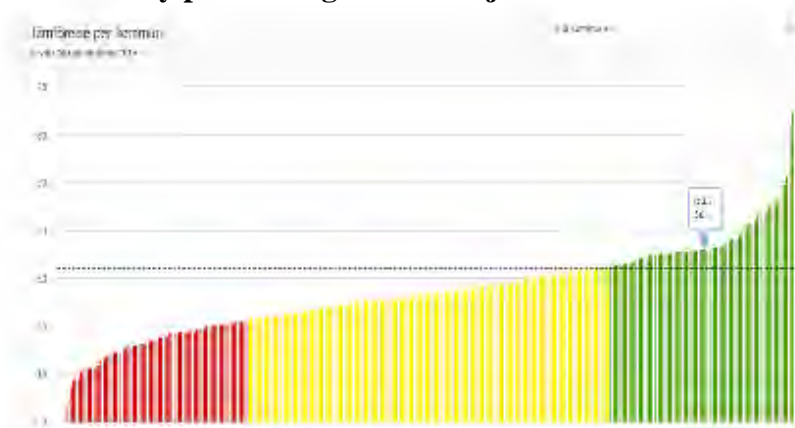
Skollagen ger tydliga riktlinjer för hur skolans läroplansmål ska hanteras. Detta har blivit allt tydligare vad gäller Musikskolans utbud för eleverna i grundskola och gymnasium. Musikskoleundervisning under skoltid blir allt svårare att realisera utifrån skollagens krav. Därför är det viktigt att möjligheten att delta i Musikskolans verksamheter utanför skoltid utvecklas allt mer. Även här kan möjligheter med en välutvecklad kollektivtrafik möjliggöra för alla elever i Osby kommun att delta i Musikskolans aktiviteter.

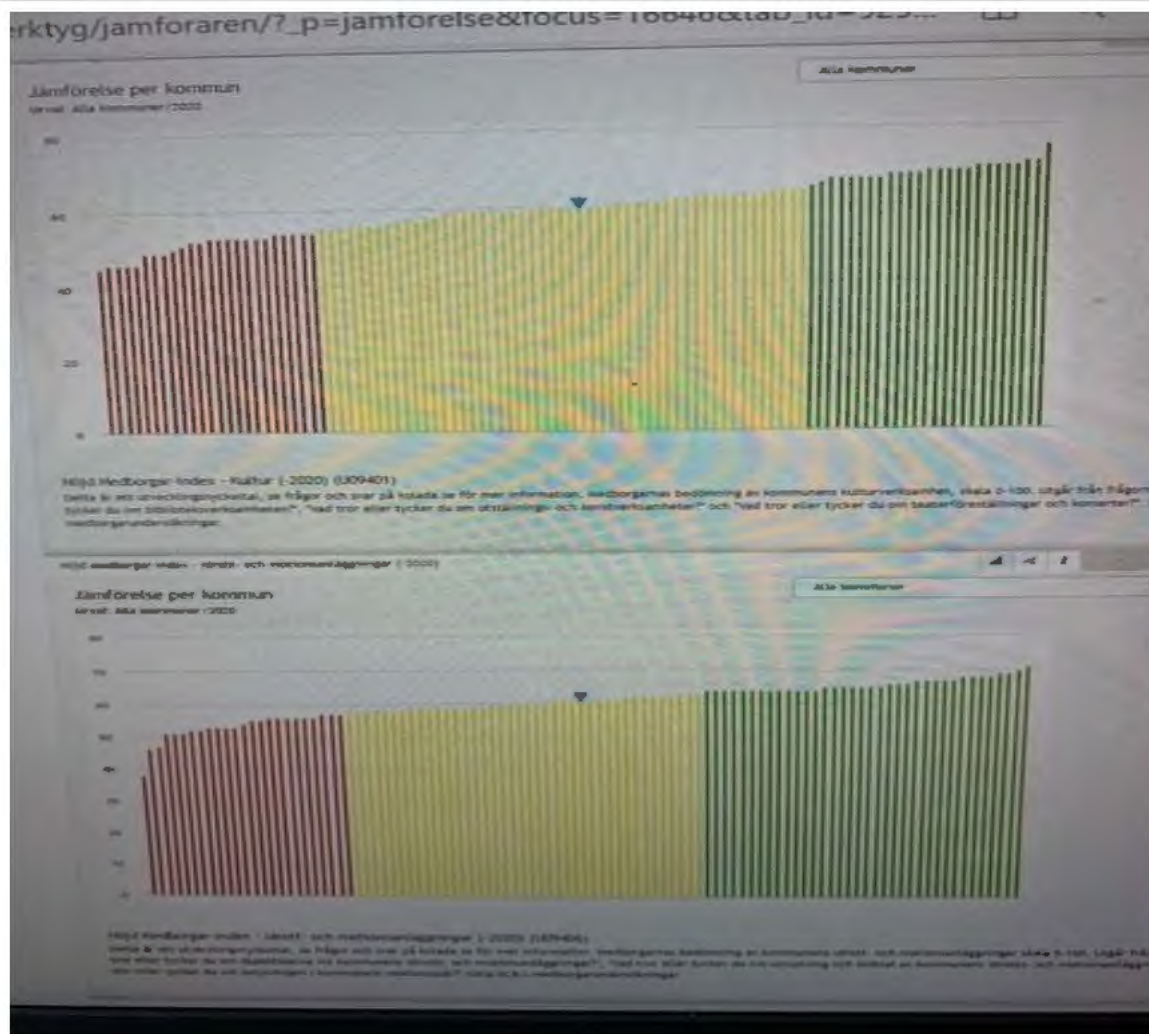
Skåne Nordost och färdplan 2030 belyser möjligheterna att vara konkurrenskraftig och att en attraktiv kommun skapas genom bland annat faktorer som ett starkt kultur- och fritidsutbud samt naturupplevelser.

## Reflektioner från omvärldsdagen 21 03 24 kring utbudet för ett rikt kultur- fritids- och föreningsliv i Osby kommun:

- Vi behöver ett rikt varierat utbud inom kultur, fritid och föreningsliv som lockar alla ålderskategorier och etniciteter.
- Vi behöver erbjuda ett rikt utbud för att öka integrationen, förebygga droganvändning och fånga upp barn och unga så de får en meningsfull fritid.
- Psykisk ohälsa och ensamhet är ett ökande problem och genom att erbjuda ett varierat utbud kan personer i riskgrupper fångas upp.
- Vi behöver erbjuda ett utbud där inte ekonomiska möjligheter hos medborgaren är avgörande för deltagande.
- Vi behöver skapa arenor där det ges möjlighet att utveckla talanger och intressen och känna samhörighet.
- Variation och tillgänglighet för alla åldrar i kommunens utbud gynnar och skapar inflytt.

## Osby platsar högt bland erbjudna aktiviteter





Fullmäktigeberedningens slutsats är att de faktiska möjligheterna att ta del av och utöva kultur- respektive fritidsaktiviteter i Osby kommun behöver marknadsföras bättre och bredare så att kommuninvånarnas uppfattningar bättre stämmer med verkligheten i kommunen.

**Frågeställning 2.**

**Vilket utbud av anläggningar ska Kultur- och fritidsenheten erbjuda inom fritid och idrott för att säkerställa ett livslångt idrottande och ökad folkhälsa med tillgänglighet för alla kommuninvånare och olika målgrupper?**

**Resultat**

Med utgångspunkt i befolkningsprognoserna kopplat till befolkningens behov av motion i alla åldrar, ligger lösningarna i att tillhandahålla motionsslingor, vandringsleder mm jämte GYM-anläggningar med nära tillgång till löpband, lyft- och stretchapparater, motionscyklar med mera.

GYM-anläggningar kan med fördel vara privatdrivna men där kommunen stöttar genom ”motionscheckar” och dylikt.

För att stötta mer av nyttiga promenader respektive lämpliga löprundor, är motionsslingor och vandringsleder högtintressanta att utveckla.

KF-beredningen har överraskats av informationen om hur lite motion och rörelselek barn och unga får ta del av genom skolans gymnastik- och idrott. I genomsnitt är det bara fem procent av veckobehovet av motion och rörelselek, som våra unga kommuninvånare får ta del av genom skolornas utbud och timplan.

Detta talar starkt för att kommunen fortsatt stöttar föreningslivets insatser att ”aktivera” de ungas idrottande och friluftsliv, utifrån ett allmänt hälsoperspektiv!

”Rörelsekul” – aktiviteter för eleverna som organiseras utanför ordinarie skoltid.”

”Bunkeflostudierna” ger anledning till reflexioner kring ”de tre tredjedelarna”.

De tre delarna består av ”den aktiva tredjedelen”, dels ”den normalintresserade tredjedelen och ”den ointresserade tredjedelen”. Hur kan kommunens kultur- och fritidsverksamhet nå ut till och engagera dessa helt olika grupper?

**Folkhälsoaspekterna talar starkt för ökade motionsinsatser i alla befolkningsgrupper!**

- Föreningsägda anläggningar bidrar till en komplettering av anläggningar som Osby kommun erbjuder.
- Osby kommun fördelar årligen ca 6 miljoner kronor i olika typer av föreningsstöd.
- Osby kommun har ett mycket aktivt föreningsliv. I kommunen finns cirka 200 registrerade föreningar. Föreningslivet är en viktig del av kommunens utbud av kultur och aktiv fritid, för att uppnå ett livslångt välmående och god hälsa.
- Även fritidsgårdarnas verksamhet är prioriterad i Osby kommun och bidrar till aktiviteter som är viktiga för hälsan och gör att ungdomar generellt säger sig må bättre.



- 71 specialidrottsförbund organiserar fler än 250 olika idrotter. Tre av fyra barn mellan 6–12 år är medlemmar och mer än vartannat barn är tävlingsaktivt i en idrottsförening.
- Oavsett nivå på idrottsverksamheten (barn, ungdomar, vuxna, motion, elit, äldre) är tillgången till idrottsanläggningar och idrottsmiljöer en grundförutsättning för att kunna bedriva och utveckla verksamheten. Regelbunden fysisk aktivitet är viktigt för hälsan och gör att människor generellt säger sig må bättre. Föreningsidrotten handlar om mer än bara fysisk aktivitet. Den ger gemenskap och sammanhang som utvecklar hela människan. Forskning visar att ungdomar som är aktiva i föreningslivet har en mer positiv livsinställning och är mindre benägna att hamna i kriminalitet och missbruk än jämnåriga, som inte är med i föreningslivet.

### **Kultur och hälsa utifrån undersökningar, redovisningar och forskningsresultat;**

- Forskning har påvisat ett tydligt samband mellan kultur och hälsa. Kulturupplevelser kan ge nya perspektiv och utmaningar och därmed bidra till ett djupare livsinnehåll och en känsla av sammanhang. Kultur kan fungera som en viktig friskvårdsfaktor i olika slag av hälsofrämjande arbete.
- Genom att se människan som en helhet, där kultur blir ett komplement till den medicinska vården, främjas och stärks det friska i människan.
- Nationella folkhälsokommittén konstaterar i sitt slutbetänkande Hälsa på lika villkor att ett mer aktivt deltagande i kulturlivet, särskilt när det gäller utsatta grupper, sannolikt skulle medföra en bättre och mer jämlik hälsa i befolkningen. Regeringens proposition Mål för folkhälsan, som riksdagen antog 2003, framhåller också att de kulturpolitiska målen är ändamålsenliga ur ett folkhälsoperspektiv och att kulturell delaktighet är av särskild vikt.
- På kunskapsguiden.se kan man bland annat läsa följande; Var tredje svensk kommer att vara över 60 år 2025. Kostnaderna för äldreomsorgen kommer att öka. Hälsofrämjande insatser förlänger livet och ökar livskvaliteten. Alla äldre har inte lika goda möjligheter till god hälsa.
- Det är aldrig för sent att satsa på god hälsa eftersom hälsofrämjande insatser både förlänger livet och ökar livskvaliteten.
- Hälsofrämjande strategier och aktiviteter bör sträva efter att bekämpa ojämlikhet i hälsa. Jämlikhet i hälsa innebär att äldre inte får diskrimineras på grund av ålder.

*(Bilaga 1: Skåneidrotten, verksamhetsberättelse för Osby kommun)*

**Frågeställning 3.**

**Vilket utbud av anläggningar ska kultur- och fritidsenheten erbjuda för att tillgodose skolornas behov av lokaler för olika ämnen, till exempel idrott och hälsa samt musik?**

**Resultat**

Det är lagstadgat för en kommun att tillhandahålla idrottshall/sporthall och simhall inom fritidsområdet samt bibliotek inom kulturområdet. Den totala ramen under budgetår 2021 för Kultur och Fritid är ca 37 miljoner (inklusive kapitalkostnader) Inom förvaltningen finns lagstyrd verksamhet som måste erbjuda möjligheter inom Kultur- och Fritids verksamhetsområde. Skolverksamheten som finns inom Osby kommun har enligt skollag och kursplaner ett skallkrav vad gäller idrott och hälsa. Det innebär att varje grundskoleelev och gymnasieelev har rätt till undervisning i idrott och hälsa enligt nationella kursplaner. Utifrån dessa krav måste varje elev ha säkerställd tillgång till idrottshall och simhall. Kursplanerna i idrott och hälsa påtalar kravet på en bred möjlighet att utöva olika fysiska aktiviteter och dessutom det fastställda kravet på simkunskap i årskurs sex.

**Kursplanen för idrott och hälsa:**

”Genom undervisningen i ämnet idrott och hälsa ska eleverna sammanfattningsvis ges förutsättningar att utveckla sin förmåga att röra sig allsidigt i olika fysiska sammanhang, planera, praktiskt genomföra och värdera idrott och andra fysiska aktiviteter utifrån olika synsätt på hälsa, rörelse och livsstil, genomföra och anpassa utvistelser och friluftsliv efter olika förhållanden och miljöer, och förebygga risker vid fysisk aktivitet samt hantera nödsituationer på land och i vatten. (Kunskapskrav för simundervisningen betyg godkänt - E)”

Eleven kan delta i lekar, spel och idrotter som innefattar sammansatta motoriska grundformer i olika miljöer och varierar och anpassar sina rörelser till viss del till aktiviteten. I rörelser till musik och i danser anpassar eleven till viss del sina rörelser till takt och rytm. Eleven kan även simma 200 meter varav 50 meter i ryggläge. Eleven kan samtala om egna upplevelser av fysiska aktiviteter och för då enkla och till viss del underbyggda resonemang kring hur aktiviteterna kan påverka hälsan och den fysiska förmågan.

Hur ser simkunskapen ut i Osby kommun idag? – Ett fåtal elever klarar inte målen för ämnet idrott och hälsa vari ingår kursplanemål för simundervisningen. För några år sedan hade vi en 100% simkunnighet i årskurs tre. I Osby kommun är det ca 93% av alla elever som är simkunniga i årskurs 6. Att vara simkunnig är att kunna simma 200 meter varav 50 meter ska vara i ryggläge.

3 % av ungdomars rörelsebehov tillgodoses av skolans ämne idrott och hälsa. Vi kompenserar detta med bland annat rörelsesatsning på raster och rörelsekul efter skoltid.

**Bunkeflometoden** har studerat och konstaterat vikten av idrott varje dag och att man kunnat koppla det till högre betyg.

*(Bilaga 2: Rörelsesatsning i skolan*

*Bilaga 3: Rörelsekul*

*Bilaga 4: Bunkeflostudien)*

### **Bibliotek**

Varje kommun måste ha ett folkbibliotek. Utdrag ur bibliotekslagen § 6–9;  
”Folkbiblioteken ska vara tillgängliga för alla och anpassade till användarnas behov. Folkbibliotekens utbud av medier och tjänster ska präglas av allsidighet och kvalitet.”

”7 § Folkbiblioteken ska särskilt främja läsning och tillgång till litteratur.”  
Folkbiblioteken ska verka för att öka kunskapen om hur informationsteknik kan användas för kunskapsinhämtning, lärande och delaktighet i kulturlivet.

8 § Folkbiblioteken ska ägna särskild uppmärksamhet åt barn och ungdomar för att främja deras språkutveckling och stimulera till läsning, bland annat genom att erbjuda litteratur utifrån deras behov och förutsättningar.

9 § På folkbiblioteken ska allmänheten avgiftsfritt få låna eller på annat sätt få tillgång till litteratur under en viss tid oavsett publiceringsform.”

### **Estetiska lärprocesser och undervisning**

Det estetiska lärandet (musikskola) har i många studier påvisat positiva effekter på skolresultaten. Estetiska lärprocesser är ett sätt att arbeta i skolan som gynnar en kunskapsutveckling där eleven får knyta samman känslor, upplevelser, kunskaper, erfarenheter och analys till en helhet.

Alla språk, alla delar av språkutvecklingen används: talspråk, skriftspråk och de estetiska språken (musik, bild, dans, teater, form, media med mera) för att formulera och gestalta sitt lärande. Ansvaret att främja estetiska lärprocesser i undervisningen vilar på alla lärare, enligt läroplanen.

Eleverna ska få uppleva olika uttryck för kunskaper. De ska få pröva och utveckla olika uttrycksformer och uppleva känslor och stämningar. Drama, rytmik, dans, musicerande och skapande i bild, text och form ska vara inslag i skolans verksamhet. En harmonisk utveckling och bildningsgång omfattar möjligheter att pröva, utforska, tillägna sig och gestalta olika kunskaper och erfarenheter. Förmåga till eget skapande hör till det som eleverna ska tillägna sig (Lgr 11 & Lgsär 11, del 1)

Att få utveckla sitt språk, lära sig läsa och skriva utifrån den egna förmågan och sina egna förutsättningar är idag en demokratisk rättighet. Språket öppnar möjligheter för lärande och växande på olika plan.

Elevers förutsättningar varierar emellertid beroende på en rad skiftande omständigheter och orsaker. En del elever har specifika läs- och skrivsvårigheter. En del elever lär sig läsa och skriva på ett annat språk än svenska. Andra barn tycker att det är tråkigt att läsa och att läsningen inte ger dem något. Det gemensamma för alla elever är att läraren intar en

nyckelställning när det gäller att skapa sammanhang, miljöer och klimat där framgångsrik läs- och skrivutveckling sker. Betydelsen av att estetiska lärprocesser ingår i den didaktiska planeringen kan inte nog betonas enligt Fischbein (2007).

Elever som befinner sig inom någon form av specialpedagogisk verksamhet kan ha svårt med det teoretiska lärandet och skulle vinna mycket på om de fick möjligheter att använda andra sinnen i sitt lärande. Bild, form, musik, drama och även särskilt anpassade dataprogram ökar elevernas delaktighet i sitt eget lärande (ibid).

Musikskolan erbjuder ett varierat utbud av kurser för barn och unga som vill delta i en musikalisk verksamhet efter skoltid.

Är man vuxen och spelsugen finns det möjlighet till undervisning i mån av plats.

Tillsammans skapar vi möjligheter att ha kul och utvecklas inom musik.

Undervisningen kan vara i form av individuella lektioner, grupplektioner, i projektform, kortkurser och tillfälliga tematräffar.

*(Bilaga 5: Slutrapport genomlysning samhällsbyggnad E&Y*

*Bilaga 6: Enkätpresentation*

*Bilaga 7: Kolada*

*Bilaga 8: Lokal- och driftskostnader)*

**Frågeställning 4.**

**På vilket sätt kan de olika anläggningarna planeras och eventuellt samlokaliseras för att bli mer kostnadseffektiva gällande drift- och personalkostnader?**

**Resultat**

- Fullmäktigeberedningen ställer sig positiv till beslutad investeringsplan 2022-2024 vad avser kultur- och fritidsanläggningar. (*Bilaga 9: Flerårsplan investering*)
- Det pågående förvärvet av del av kvarteret Barnvagnen möjliggör ett utökat idrottsplatsområde relativt centralt i Osby med närhet för flera av tätortens skolor. Fullmäktigeberedningen framhåller att frågan om att bygga ny simhall på idrottsplatsområdet troligen ligger långt fram i tiden.
- Fullmäktigeberedningen fäster i stället uppmärksamheten på möjligheterna att förlänga bruks- och livslängden på den befintliga simhallen vid Hasslarödsskolan – se t ex hur Älmhult rent tekniskt förlängt bruks- och livslängden på sin simhall.

Med större samlokalisering av anläggningar i Osby tätort och Osby kommun enligt ovan beskrivning, ökar förutsättningarna för effektiviseringar av energiutnyttjande, driftskostnader och personalsamordning.

Möjligheter finns också att använda närliggande kommuners kultur- och fritidsanläggningar.

**Värdeskapande fastighetsförvaltning**

Länsstyrelsen i Skåne startade ett projekt under 2018 för att undersöka hur de skånska kommunerna arbetar med energieffektivisering i sina fastighetsbestånd. Alla kommunerna i Skåne deltog i undersökning vilket resulterade i en rapport som visade att det slösas skattemedel för ca 450 mnkr per år på onödiga energifakturor.

Då energieffektiviseringspotentialen var stor fortsatte Länsstyrelsen i Skåne med projektet och bjöd in alla kommuner till en fördjupad studie. I denna studie kvalificerade fyra kommuner sig till att delta varav Osby kommun var en av dessa kommuner. I denna studie undersöktes bl.a. fastigheternas nyckeltal samt så utfördes en fältstudie i sim – och sporthallen i Lönsboda för att visa på hur en ”förstudie för förädling” kan gå till.

Studien resulterade i en handlingsplan för Osby kommun i hur kommunen ska arbeta för att sänka sina onödiga energikostnader och samtidigt höja kvaliteten på fastigheterna. Kommunen har valt att gå vidare och följer de rekommendationer som finns i denna handlingsplan.

Kommunfullmäktige beslutades 2021-05-03 §49 att genomföra projektet värdeskapande fastighetsförvaltning. Sammanfattningsvis kommer det att innebära att samtliga byggnader som Osby kommun äger går igenom gällande möjligheter för energieffektiviseringar och upprustningar. Projektet fokuserar på lönsamma reinvesteringar som beräknas att över 30 år göra en driftskostnadsbesparing med över 300 mnkr inräknat inflation och prisökningar.

### 3 Slutsatser och rekommendationer

Fullmäktigeberedningen framhåller följande punkter;

- Kommunens ekonomi framöver avgör möjligheterna att göra nya satsningar på kultur- och fritidsområdet.
- Folkhälsoaspekterna för kommuninvånarna i alla åldrar är viktiga vid val av satsningsområde.
- De lagstadgade verksamheterna inom skola, bibliotek med mera ska prioriteras.
- Alla kommundelar ska ha något utbud inom Kultur- och fritidssektorn. Större anläggningar kan ekonomiskt enbart erbjudas i någon av Osby kommuns orter.
- Utifrån såväl skolornas behov samt kommuninvånarnas hälsoaspekter ska simhallar finnas i både Osby och Lönsboda.
- Föreningslivet är helt avgörande både för kultur- och fritidsaktiviteter. Det är samverkan mellan kommunens Kultur- och fritidsenhet och föreningslivet som utgör grunden för fortsatt utveckling.
- Ekbackeskolans samarbete med B-Innovation är ett innovativt, hälsofrämjande och seriöst idrottskoncept för våra ungdomar.
- Kommunens fritidsgårdar utgör ett bra och viktigt komplement till utbudet för de föreningsaktiva. Fritidsgårdarna bidrar till ett alternativ för ungdomar att mötas i ett socialt sammanhang i en drogfri miljö. Beredningen anser att fritidsgårdarna ska finnas kvar.
- Undersöka möjligheterna och verka för att överföra lokaler till föreningsdrift, alternativt privat drift.
- Kommunägda lokaler ska kunna användas utanför ordinarie verksamhetstid enligt upprättat regelverk.
- Vandringsleder, motionsspår och bouleanor bör prioriteras och tillgänglighetsanpassas ur ett folkhälsoperspektiv.
- En broförbindelse som knyter samman en motionsled runt norra Osbysjön bör anläggas. Det höjer ortens attraktivitet och möjligheter till motion som bidrar till folkhälsan.
- Marknadsföringen är en viktig del i att göra Kultur-och fritidsaktiviteter i Osby kommun kända för våra invånare.

- Det Kultur- och fritidspolitiska programmet 2015-2022 ska revideras och framtidsanpassas i en dialog mellan förtroendevalda politiker, föreningsföreträdare och Kultur- och Fritids tjänstepersoner.
- Musikskolans verksamhet är en viktig del av kommunens utbud för att stärka det kulturella livet och de estetiska lärprocesserna. Musikskolan ska vara en del i Osby kommuns Kulturutbud.
- Osby kommun ska kunna erbjuda invånarna möjlighet att ta del av ett estetiskt utbud i form av bland annat större konstutställningar, film och teater.
- Kultur- och fritid ska samarbeta med bildningsförbunden, som är en självklar del av folkbildningen i Osby kommun.

## **Referenser**

### **Referenser**

Bibliotekslag  
Skollag  
RF Sisu  
Kunskapsguiden  
Bunkeflostudien  
Kolada

## **Bilagor**

Bilaga 1 Skåneidrotten, verksamhetsberättelse för Osby kommun  
Bilaga 2: Rörelsesatsning i skolan  
Bilaga 3: Rörelsekul  
Bilaga 4: Bunkeflostudien  
Bilaga 5: Slutrapport genomlysning samhällsbyggnad E&Y  
Bilaga 6: Enkätpresentation  
Bilaga 7: Kolada  
Bilaga 8: Lokal- och driftskostnader  
Bilaga 9: Flerårsplan investering  
Bilaga 10: Kultur- och fritidspolitiska programmet

Eva Andersson  
Förvaltningschef

Fredrik Johnsson  
Kultur- och fritidschef



9

Barn- och utbildningsförvaltningen  
Sara Eckerström  
0479 - 52 84 77  
Kultur/Fritidschef

Beslutsinstans: Barn och utbildningsnämnden

## Avsluta lokaluthyrning för verksamhet och föreningsverksamhet inom kultur- och fritid - Medborgarhuset Lönsboda

Dnr BUN 8.2.4 2023-00122

### Förslag till beslut

Barn- och utbildningsförvaltningen föreslår Barn- och utbildningsnämndens arbetsutskott föreslå Barn- och utbildningsnämnden att besluta

- Att ge uppdrag åt Samhällsbyggnadsförvaltningen att utreda möjlighet till att avsluta lokaluthyrning och omlokalisering av verksamheter till annan befintlig lokal i Lönsboda.

### Sammanfattning av ärendet

Medborgarhuset i Lönsboda med byggår 1962 består av 1282 kvm, aula, konferensrum, samlingsal, kontor, kök, förråd, fritidsgård och bibliotek.

Lokalerna används av föreningar, allmänhet, PRO och Röda Korset har egna kontor samt lokaler för fritidsgård och folkbibliotek. Fastigheten har inre och yttre renoveringsbehov. Underlag på kostnad för verksamhetsanpassad renovering och underlag för omlokalisering av verksamheter till annan befintlig lokal i Lönsboda behöver tas fram.

### Barnkonsekvensanalys

Barnkonsekvensanalys är gjord.

### Beskrivning av ärendet

I Medborgarhuset i Lönsboda hålls det dagligen verksamhet som fritidsgård, bibliotek och föreningsträffar. Lokalerna används förutom till fritidsgård och bibliotek till föreläsningsserie, barnteater och föreningslokaler åt ett antal

föreningar. Lokalerna går att hyra för allmänhet och föreningar. Kultur och fritid har idag en internhyra på 273 300kr.

Det är viktigt att fortsatt kunna erbjuda allmänhet och föreningar möjligheter till bokningsbara lokaler i Lönsboda samt att inrymma fritidsgård och bibliotek.

Medborgarhuset har idag behov av yttre och inre renovering. För att kunna ta ställning till det mest ekonomiska fördelaktiga alternativet behövs det ta fram underlag på renovering eller att avsluta lokaluthyrning för verksamhet och föreningsverksamhet samt undersöka vilka möjligheter det finns för att omlokalisera den verksamhet som idag ryms i Medborgarhuset i Lönsboda.

### **Beslutsunderlag**

Fullmäktigeberedningen 2022-02-21

Barnkonsekvensanalys 2023-03-06

Tjänsteskrivelse 2023-03-06 Avsluta lokaluthyrning för verksamhet och föreningsverksamhet inom kultur- och fritid - Medborgarhuset Lönsboda

### **Beslutet ska skickas till**

Samhällsbyggnadsnämnden

Kultur och fritidschef

Förvaltningschef Barn- och utbildning

Förvaltningschef Samhällsbyggnad

Åsa Hallén Olofsson  
Förvaltningschef

Sara Eckerström  
Kultur/Fritidschef



## **Innehåll**

<b>1</b>	<b>Inledning</b> .....	<b>3</b>
1.2	Problemområde.....	3
1.3	Syfte (och mål).....	4
1.4	Metod.....	5
<b>2</b>	<b>Beredningens ledamöter, ersättare, tjänstepersoner ....</b>	<b>7</b>
<b>3</b>	<b>Resultat</b> .....	<b>8</b>
<b>4</b>	<b>Slutsatser och rekommendationer .....</b>	<b>17</b>
	<b>Referenser</b> .....	<b>19</b>
	<b>Bilagor</b> .....	<b>19</b>

Bilaga 1 Skåneidrotten, verksamhetsberättelse för Osby kommun

Bilaga 2: Rörelsesatsning i skolan

Bilaga 3: Rörelsekul

Bilaga 4: Bunkeflostudien

Bilaga 5: Slutrapport genomlysning samhällsbyggnad E&Y

Bilaga 6: Enkätpresentation

Bilaga 7: Kolada

Bilaga 8: Lokal- och driftskostnader

Bilaga 9: Flerårsplan investering

## 1 Inledning

Osby kommun står inför ett behov av en långsiktig plan för kommunens kultur- och fritidsanläggningar och verksamhet. Många av kommunens stora anläggningar har nått sin tekniska livslängd och är i behov av investeringar. Samtidigt behövs en samsyn kring hur verksamheten ska organiseras på ett effektivt sätt för att bidra till att Osby ska vara en attraktiv boendekommun. Osby kommun har med goda resultat genomfört kommunfullmäktigeberedningar (KF-beredningar) avseende långtidsplaner inom skolans och äldreomsorgens område. En KF-beredning har även presenterat förslag till framtida användning av NB-området.

Under mandatperioden 2014-2018 gjordes försök att starta en KF-beredning för att ta fram en långsiktig plan för kultur- och fritidsanläggningar men politisk oenighet kring problemformuleringarna gjorde att kommunstyrelsen i oktober 2017 konstaterade att det saknades förutsättningar att då genomföra en kommunfullmäktigeberedning i ämnet.

Kommunfullmäktige beslöt 2019-10-14, § 108, att starta en kommunfullmäktigeberedning för kommunens fastigheter och anläggningar för kultur- och fritidsverksamhet. Coronapandemin under åren 2020 och 2021 har försenat beredningens arbete.

Av insamlat underlag framgår att kultur- och fritidslivet gått mot allt större mångfald och att den moderna människan efterfrågar specialintressen. Det senaste exemplet PADEL, har blivit efterfrågat, men det innebär inte till exempel att tennis försvinner.

Dåvarande UN – utbildningsnämnden, gjorde omkring år 2000 en utvärdering av hur Osby kommun stöttade olika fritidsaktiviteter. De verksamheter som krävde stora anläggningar såsom ishall och simhallar var mest ”subventionerade” av kommunen – även räknat per utövare! De verksamheter som bedrevs i skog och natur såsom orienteringssporten respektive scouterna, var minst subventionerade av kommunen - ”billigast”. Fullmäktigeberedningen har fattat konsensus kring nedanstående redovisning av arbetet med fullmäktigeberedning angående fastigheter och anläggningar för kultur- och fritidsverksamhet i Osby kommun.

### 1.1 Problemområde

Barn- och utbildningsnämnden har fått i uppdrag att effektivisera verksamheten inom Kultur- och fritidsenheten. Det innebär att beslut krävs kring vilka fastigheter och anläggningar kommunen långsiktigt ska bevara och vilket erbjudande som ska finnas för medborgarna. Besluten ska gynna att Osby kommun förblir en attraktiv och hållbar boendekommun.

I vår moderna tid på 2000-talet är det ÖKAD MÅNGFALD och SPECIALISERING, där kommuninvånare ges möjlighet att fördjupa kultur- och fritidsintresset inom egna intresseområden, som ökar kommunens attraktivitet. Begreppet MER LIKVÄRDIGHET kan i själva verket riskera/motverka att kommunen blir MER ATTRAKTIV !'

Likvärdighet i fritids- och kulturutbud innebär att alla kommuninvånare har möjlighet att delta i någon form av aktivitet. Detta är fullmäktigeberedningens tolkning.

Osby kommun har i utgångsläget fler anläggningar och med det större kostnader för kultur- och fritidsområdet än jämförbara kommuner. Detta

framgår av jämförande statistik från Kolada. Enligt kommunens årsredovisning år 2021 gick det året ca 5.10 kronor av varje satsad ”100-krona” till kultur, fritid och turism. Verksamhetsområdet ”Kultur och fritid”, som sedan 2019 ligger under Barn- och utbildningsnämnden, redovisade 2021- kostnader på 40,7 Mkr. Intäkterna för 2020 och 2021 är starkt påverkade av pandemin. Intäkterna för 2021 redovisas därför utifrån lagd budget, som 3,1 Mkr Verksamhetsstatistik redovisas för bibliotek, simhallar, ishall, fritidsgårdar samt konsthall.

Samtidigt som en del av kommunens anläggningar inom fritidsområdet uppvisar renoveringsbehov tillkommer till följd av ökade elevantal i skolorna krav på ytterligare sporthallar för att möta läroplanens krav. Föreningslivet driver samtidigt aktivt krav på nybyggnation av ishall m m. Resursfrågor i kombination med finansiering över tiden behöver analyseras utifrån kommunens övergripande mål att vara en attraktiv boendekommun.

## 1.2 Syfte (och mål)

Syftet med en fullmäktigeberedning är att ta fram en långsiktig plan över hur kultur- och fritidsenhetens fastigheter och anläggningar ska organiseras på ett kostnadseffektivt sätt, samt ge förslag på vilket utbud av kultur- och fritidsaktiviteter som ska erbjudas.

Kommunfullmäktige beslutade 2019-06-10 vilka målområden som ska prioriteras kommande mandatperiod. Ett av dessa är: Attraktiv och hållbar boendekommun

### **Barn- och utbildningsnämnden beslutade nämndmål för 2021 är:**

- Vi ska erbjuda utbildning och mötesplatser som leder till en ökad medvetenhet om livsstilens betydelse för hälsan, miljön och samhället
- Vi ska skapa ökad tillgänglighet och delaktighet genom att erbjuda ökad kunskap, kommunikation och skapande
- Vi ska alla det stöd de behöver för att kunna utvecklas och utmanas efter sina förutsättningar

### **Kultur- och fritidsenhetens verksamhetsmål för 2021 är:**

- Kultur- och fritid arbetar för tillgängliga, attraktiva och hållbara mötesplatser som främjar delaktighet i samhället.
- Kultur- och fritid erbjuder och synliggör en bredd av aktiviteter och arrangemang med kvalitet som ger kommuninvånarna möjlighet att utvecklas
- Kultur- och fritid visar aktivt och främjar ett normkritiskt synsätt och positivt påverkar attityder och värderingar

Syftet med denna KF-beredning är att presentera ett förslag till långsiktig plan för kultur- och fritidsanläggningar till nytta för kommuninvånarna, så att Osby kommun organiserar kultur- och fritidsområdet kostnadseffektivt.

Målen uttrycks av kommunfullmäktige i beslut 2019-05-21 såsom att Osby kommun skall vara en attraktiv och hållbar boendekommun.

### 1.3 Metod

- Fullmäktigeberedningens diskussioner ska utgå från nationella lagar och riktlinjer, aktuella förutsättningar och förhållanden i kommunen, omvärldsanalys samt aktuell statistik inom området kultur och fritid
- Fullmäktigeberedningen ska ta fram förslag till plan för framtida fastigheter och anläggningar samt vilken verksamhet som ska erbjudas
- Dialog med medborgare ska hållas
- Fullmäktigeberedningen ska bjuda in till en vägledningsdebatt avseende kultur- och fritidsenhetens fastigheter och anläggningar, på ett av kommunfullmäktiges sammanträden
- Fullmäktigeberedningen ska redovisa ett betänkande avseende kultur- och fritidsenhetens fastigheter och anläggningar senast i mars 2020
- KF-beredningens diskussioner ska utgå från nationella lagar och riktlinjer, aktuella förutsättningar och förhållanden i kommunen, omvärldsanalys samt aktuell statistik inom området kultur och fritid
- KF-beredningen ska ta fram förslag till plan för framtida fastigheter och anläggningar samt vilken verksamhet som ska erbjudas
- KF-beredningen ska redovisa ett betänkande senast våren 2022 (Med anledning av coronapandemin åren 2020 och 2021 har redovisningstillfället flyttats fram)
- KF-beredningen har vid ett möte 2019-11-07 överenskommet att som metod använda en angreppsmodell utifrån VILL-värden, KAN-värden och BÖR-värden som möts till SKALL-värden

VILL-värden	=	utgör Osby kommuns målformuleringar, resp. förbunds egna målsättningar, programförklaringar etc. Kort sagt vad vi som organisation har sagt att vi vill verka för. Vad VILL vi göra?
BÖR-värden	=	omgivningens/kommuninvånarnas krav/ förväntningar på oss, dvs krav som kommunen primärt inte själv ställer. Dessa kan givetvis vara många och sinsemellan olika beroende på vilka intressenterna är. Vad BÖR vi göra?
KAN-värden	=	beskriver Osby kommun styrka och svaghet i nuläget. Vad är vi bra på och vad är vi mindre bra på? Vilka re-surser har vi? Vad KAN vi göra?





**SKALL-värden =** utgör resultatet av en prioritering bland VILL-, BÖR- och KAN-värdena och anger en konkretisering av Osby kommuns alternativ till utveckling på lång sikt (strategisk planering).  
Vad SKALL vi göra?

**BEREDNINGENS LEDAMÖTER,  
ERSÄTTARE och TJÄNSTEPERSONER**

**Politiska ledamöter:**

Dag Ivarsson (M), ordförande

Ingmar Bernthsson (S), vice ordförande

Lars Andreasson (S)

Anna Karin Niazi (V)

Henrik Nilsson (SD) – frånträtt uppdraget 22 01 01

Andreas Andersson (KD)

Eva Bendz Johansson (C)

Torsten Johansson (M)

Staffan Lutherdal (L)

**Ersättare:**

Fredrik Persson (M)

Erling Persson (L)

Maria Högberg Owiredu (KD)

Ann-Charlotte Melin (C)

Maritha Forsberg (S)

Carl Bejvel (SD)

**Tjänstepersoner:**

Fredrik Johnsson ( kultur- och fritidschef)

Eva Andersson (förvaltningschef BUF)

Anders Edwall (chef för tekniska enheten)

Robin Skoglund (kommunsekreterare)

## 2 Resultat

Fullmäktigeberedningen konstaterar inledningsvis att det uppdrag kommunfullmäktige formulerat åt beredningen består av **fyra frågor** att besvara av beredningen.

Härigenom uppstår en avgörande skillnad mot tidigare fullmäktigeberedningar inom till exempel skol- respektive äldre-området. Dessa beredningar har fått ett uppdrag att utreda Osby kommuns tänkbara skol- respektive äldreomsorgs-verksamhet cirka 30 år framåt i tiden.

### **KULTUR- OCH FRITIDSPOLITISKT PROGRAM 2015-2022**

Fullmäktigeberedningen har under sitt arbete kommit i kontakt med **Kultur- och fritidspolitiskt program 2015 - 2022**.

Detta program antogs av Kommunfullmäktige år 2015 och finns upptryckt i ett 24-sidigt häfte. Med förändrad tillhörighet till olika nämnder så uppstod en osäkerhet i det fortsatta arbetet med det kultur- och fritidspolitiska programmet. En revidering pågår av programmet som beräknas vara uppdaterat 2023.

Det framstår i efterhand närmast som olyckligt att uppdraget till fullmäktigeberedningen om kultur- och fritidsanläggningar inte refererade till eller utgick från detta program. (*Bilaga 10: Kultur- och fritidspolitiska programmet*)

### **KF:s fyra frågeställningar**

1. På vilket sätt kan kultur- och fritidsenhetens verksamhet organiseras för att tillgodose kommuninvånarnas olika behov/önskemål mer likvärdigt och samtidigt bidra till kommunens attraktivitet?
2. Vilket utbud av anläggningar ska kultur- och fritidsenheten erbjuda inom fritid och idrott för att säkerställa ett livslångt idrottande och ökad folkhälsa med tillgänglighet för alla kommuninvånare och olika målgrupper?
3. Vilket utbud av anläggningar ska kultur- och fritidsenheten erbjuda för att tillgodose skolornas behov av lokaler för olika ämnen t ex idrott och hälsa samt musik?
4. På vilket sätt kan de olika anläggningarna planeras och eventuellt samlokaliseras för att bli mer kostnadseffektiva gällande drift- och personalkostnader?

## Frågeställning

**1. På vilket sätt kan kultur- och fritidsenhetens verksamhet organiseras för att tillgodose kommuninvånarnas olika behov/önskemål mer likvärdigt och samtidigt bidra till kommunens attraktivitet?**

## Resultat

Osby kommun är en till ytan vidsträckt kommun. Kollektivtrafik och pendlingsmöjligheter är därmed mycket viktiga bidragande förutsättningar för att kunna erbjuda ett brett och rikt utbud av kultur- och fritidsmöjligheter till alla kommuninvånare.

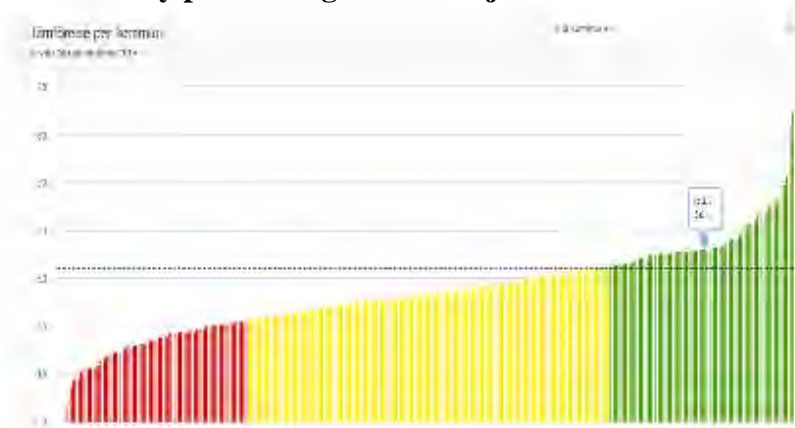
Skollagen ger tydliga riktlinjer för hur skolans läroplansmål ska hanteras. Detta har blivit allt tydligare vad gäller Musikskolans utbud för eleverna i grundskola och gymnasium. Musikskoleundervisning under skoltid blir allt svårare att realisera utifrån skollagens krav. Därför är det viktigt att möjligheten att delta i Musikskolans verksamheter utanför skoltid utvecklas allt mer. Även här kan möjligheter med en välutvecklad kollektivtrafik möjliggöra för alla elever i Osby kommun att delta i Musikskolans aktiviteter.

Skåne Nordost och färdplan 2030 belyser möjligheterna att vara konkurrenskraftig och att en attraktiv kommun skapas genom bland annat faktorer som ett starkt kultur- och fritidsutbud samt naturupplevelser.

## Reflektioner från omvärldsdagen 21 03 24 kring utbudet för ett rikt kultur- fritids- och föreningsliv i Osby kommun:

- Vi behöver ett rikt varierat utbud inom kultur, fritid och föreningsliv som lockar alla ålderskategorier och etniciteter.
- Vi behöver erbjuda ett rikt utbud för att öka integrationen, förebygga droganvändning och fånga upp barn och unga så de får en meningsfull fritid.
- Psykisk ohälsa och ensamhet är ett ökande problem och genom att erbjuda ett varierat utbud kan personer i riskgrupper fångas upp.
- Vi behöver erbjuda ett utbud där inte ekonomiska möjligheter hos medborgaren är avgörande för deltagande.
- Vi behöver skapa arenor där det ges möjlighet att utveckla talanger och intressen och känna samhörighet.
- Variation och tillgänglighet för alla åldrar i kommunens utbud gynnar och skapar inflytt.

## Osby platsar högt bland erbjudna aktiviteter





Fullmäktigeberedningens slutsats är att de faktiska möjligheterna att ta del av och utöva kultur- respektive fritidsaktiviteter i Osby kommun behöver marknadsföras bättre och bredare så att kommuninvånarnas uppfattningar bättre stämmer med verkligheten i kommunen.

**Frågeställning 2.**

**Vilket utbud av anläggningar ska Kultur- och fritidsenheten erbjuda inom fritid och idrott för att säkerställa ett livslångt idrottande och ökad folkhälsa med tillgänglighet för alla kommuninvånare och olika målgrupper?**

**Resultat**

Med utgångspunkt i befolkningsprognoserna kopplat till befolkningens behov av motion i alla åldrar, ligger lösningarna i att tillhandahålla motionsslingor, vandringsleder mm jämte GYM-anläggningar med nära tillgång till löpband, lyft- och stretchapparater, motionscyklar med mera.

GYM-anläggningar kan med fördel vara privatdrivna men där kommunen stöttar genom ”motionscheckar” och dylikt.

För att stötta mer av nyttiga promenader respektive lämpliga löprundor, är motionsslingor och vandringsleder högtintressanta att utveckla.

KF-beredningen har överraskats av informationen om hur lite motion och rörelselek barn och unga får ta del av genom skolans gymnastik- och idrott. I genomsnitt är det bara fem procent av veckobehovet av motion och rörelselek, som våra unga kommuninvånare får ta del av genom skolornas utbud och timplan.

Detta talar starkt för att kommunen fortsatt stöttar föreningslivets insatser att ”aktivera” de ungas idrottande och friluftsliv, utifrån ett allmänt hälso-perspektiv!

”Rörelsekul” – aktiviteter för eleverna som organiseras utanför ordinarie skoltid.”

”Bunkeflostudierna” ger anledning till reflexioner kring ”de tre tredjedelarna”.

De tre delarna består av ”den aktiva tredjedelen”, dels ”den normalintresserade tredjedelen och ”den ointresserade tredjedelen”. Hur kan kommunens kultur- och fritidsverksamhet nå ut till och engagera dessa helt olika grupper?

**Folkhälsoaspekterna talar starkt för ökade motionsinsatser i alla befolkningsgrupper!**

- Föreningsägda anläggningar bidrar till en komplettering av anläggningar som Osby kommun erbjuder.
- Osby kommun fördelar årligen ca 6 miljoner kronor i olika typer av föreningsstöd.
- Osby kommun har ett mycket aktivt föreningsliv. I kommunen finns cirka 200 registrerade föreningar. Föreningslivet är en viktig del av kommunens utbud av kultur och aktiv fritid, för att uppnå ett livslångt välmående och god hälsa.
- Även fritidsgårdarnas verksamhet är prioriterad i Osby kommun och bidrar till aktiviteter som är viktiga för hälsan och gör att ungdomar generellt säger sig må bättre.

- 71 specialidrottsförbund organiserar fler än 250 olika idrotter. Tre av fyra barn mellan 6–12 år är medlemmar och mer än vartannat barn är tävlingsaktivt i en idrottsförening.
- Oavsett nivå på idrottsverksamheten (barn, ungdomar, vuxna, motion, elit, äldre) är tillgången till idrottsanläggningar och idrottsmiljöer en grundförutsättning för att kunna bedriva och utveckla verksamheten. Regelbunden fysisk aktivitet är viktigt för hälsan och gör att människor generellt säger sig må bättre. Föreningsidrotten handlar om mer än bara fysisk aktivitet. Den ger gemenskap och sammanhang som utvecklar hela människan. Forskning visar att ungdomar som är aktiva i föreningslivet har en mer positiv livsinställning och är mindre benägna att hamna i kriminalitet och missbruk än jämnåriga, som inte är med i föreningslivet.

### **Kultur och hälsa utifrån undersökningar, redovisningar och forskningsresultat;**

- Forskning har påvisat ett tydligt samband mellan kultur och hälsa. Kulturupplevelser kan ge nya perspektiv och utmaningar och därmed bidra till ett djupare livsinnehåll och en känsla av sammanhang. Kultur kan fungera som en viktig friskvårdsfaktor i olika slag av hälsofrämjande arbete.
- Genom att se människan som en helhet, där kultur blir ett komplement till den medicinska vården, främjas och stärks det friska i människan.
- Nationella folkhälsokommittén konstaterar i sitt slutbetänkande Hälsa på lika villkor att ett mer aktivt deltagande i kulturlivet, särskilt när det gäller utsatta grupper, sannolikt skulle medföra en bättre och mer jämlik hälsa i befolkningen. Regeringens proposition Mål för folkhälsan, som riksdagen antog 2003, framhåller också att de kulturpolitiska målen är ändamålsenliga ur ett folkhälsoperspektiv och att kulturell delaktighet är av särskild vikt.
- På kunskapsguiden.se kan man bland annat läsa följande; Var tredje svensk kommer att vara över 60 år 2025. Kostnaderna för äldreomsorgen kommer att öka. Hälsofrämjande insatser förlänger livet och ökar livskvaliteten. Alla äldre har inte lika goda möjligheter till god hälsa.
- Det är aldrig för sent att satsa på god hälsa eftersom hälsofrämjande insatser både förlänger livet och ökar livskvaliteten.
- Hälsofrämjande strategier och aktiviteter bör sträva efter att bekämpa ojämlikhet i hälsa. Jämlikhet i hälsa innebär att äldre inte får diskrimineras på grund av ålder.

*(Bilaga 1: Skåneidrotten, verksamhetsberättelse för Osby kommun)*

**Frågeställning 3.**

**Vilket utbud av anläggningar ska kultur- och fritidsenheten erbjuda för att tillgodose skolornas behov av lokaler för olika ämnen, till exempel idrott och hälsa samt musik?**

**Resultat**

Det är lagstadgat för en kommun att tillhandahålla idrottshall/sporthall och simhall inom fritidsområdet samt bibliotek inom kulturområdet. Den totala ramen under budgetår 2021 för Kultur och Fritid är ca 37 miljoner (inklusive kapitalkostnader) Inom förvaltningen finns lagstyrd verksamhet som måste erbjuda möjligheter inom Kultur- och Fritids verksamhetsområde. Skolverksamheten som finns inom Osby kommun har enligt skollag och kursplaner ett skallkrav vad gäller idrott och hälsa. Det innebär att varje grundskoleelev och gymnasieelev har rätt till undervisning i idrott och hälsa enligt nationella kursplaner. Utifrån dessa krav måste varje elev ha säkerställd tillgång till idrottshall och simhall. Kursplanerna i idrott och hälsa påtalar kravet på en bred möjlighet att utöva olika fysiska aktiviteter och dessutom det fastställda kravet på simkunskap i årskurs sex.

**Kursplanen för idrott och hälsa:**

”Genom undervisningen i ämnet idrott och hälsa ska eleverna sammanfattningsvis ges förutsättningar att utveckla sin förmåga att röra sig allsidigt i olika fysiska sammanhang, planera, praktiskt genomföra och värdera idrott och andra fysiska aktiviteter utifrån olika synsätt på hälsa, rörelse och livsstil, genomföra och anpassa utvistelser och friluftsliv efter olika förhållanden och miljöer, och förebygga risker vid fysisk aktivitet samt hantera nödsituationer på land och i vatten. (Kunskapskrav för simundervisningen betyg godkänt - E)”

Eleven kan delta i lekar, spel och idrotter som innefattar sammansatta motoriska grundformer i olika miljöer och varierar och anpassar sina rörelser till viss del till aktiviteten. I rörelser till musik och i danser anpassar eleven till viss del sina rörelser till takt och rytm. Eleven kan även simma 200 meter varav 50 meter i ryggläge. Eleven kan samtala om egna upplevelser av fysiska aktiviteter och för då enkla och till viss del underbyggda resonemang kring hur aktiviteterna kan påverka hälsan och den fysiska förmågan.

Hur ser simkunskapen ut i Osby kommun idag? – Ett fåtal elever klarar inte målen för ämnet idrott och hälsa vari ingår kursplanemål för simundervisningen. För några år sedan hade vi en 100% simkunnighet i årskurs tre. I Osby kommun är det ca 93% av alla elever som är simkunniga i årskurs 6. Att vara simkunnig är att kunna simma 200 meter varav 50 meter ska vara i ryggläge.

3 % av ungdomars rörelsebehov tillgodoses av skolans ämne idrott och hälsa. Vi kompenserar detta med bland annat rörelsesatsning på raster och rörelsekul efter skoltid.



**Bunkeflometoden** har studerat och konstaterat vikten av idrott varje dag och att man kunnat koppla det till högre betyg.

*(Bilaga 2: Rörelsesatsning i skolan*

*Bilaga 3: Rörelsekul*

*Bilaga 4: Bunkeflostudien)*

### **Bibliotek**

Varje kommun måste ha ett folkbibliotek. Utdrag ur bibliotekslagen § 6–9;  
”Folkbiblioteken ska vara tillgängliga för alla och anpassade till användarnas behov. Folkbibliotekens utbud av medier och tjänster ska präglas av allsidighet och kvalitet.”

”7 § Folkbiblioteken ska särskilt främja läsning och tillgång till litteratur.”  
Folkbiblioteken ska verka för att öka kunskapen om hur informationsteknik kan användas för kunskapsinhämtning, lärande och delaktighet i kulturlivet.

8 § Folkbiblioteken ska ägna särskild uppmärksamhet åt barn och ungdomar för att främja deras språkutveckling och stimulera till läsning, bland annat genom att erbjuda litteratur utifrån deras behov och förutsättningar.

9 § På folkbiblioteken ska allmänheten avgiftsfritt få låna eller på annat sätt få tillgång till litteratur under en viss tid oavsett publiceringsform.”

### **Estetiska lärprocesser och undervisning**

Det estetiska lärandet (musikskola) har i många studier påvisat positiva effekter på skolresultaten. Estetiska lärprocesser är ett sätt att arbeta i skolan som gynnar en kunskapsutveckling där eleven får knyta samman känslor, upplevelser, kunskaper, erfarenheter och analys till en helhet.

Alla språk, alla delar av språkutvecklingen används: talspråk, skriftspråk och de estetiska språken (musik, bild, dans, teater, form, media med mera) för att formulera och gestalta sitt lärande. Ansvaret att främja estetiska lärprocesser i undervisningen vilar på alla lärare, enligt läroplanen.

Eleverna ska få uppleva olika uttryck för kunskaper. De ska få pröva och utveckla olika uttrycksformer och uppleva känslor och stämningar. Drama, rytmik, dans, musicerande och skapande i bild, text och form ska vara inslag i skolans verksamhet. En harmonisk utveckling och bildningsgång omfattar möjligheter att pröva, utforska, tillägna sig och gestalta olika kunskaper och erfarenheter. Förmåga till eget skapande hör till det som eleverna ska tillägna sig (Lgr 11 & Lgsär 11, del 1)

Att få utveckla sitt språk, lära sig läsa och skriva utifrån den egna förmågan och sina egna förutsättningar är idag en demokratisk rättighet. Språket öppnar möjligheter för lärande och växande på olika plan.

Elevers förutsättningar varierar emellertid beroende på en rad skiftande omständigheter och orsaker. En del elever har specifika läs- och skrivsvårigheter. En del elever lär sig läsa och skriva på ett annat språk än svenska. Andra barn tycker att det är tråkigt att läsa och att läsningen inte ger dem något. Det gemensamma för alla elever är att läraren intar en

nyckelställning när det gäller att skapa sammanhang, miljöer och klimat där framgångsrik läs- och skrivutveckling sker. Betydelsen av att estetiska lärprocesser ingår i den didaktiska planeringen kan inte nog betonas enligt Fischbein (2007).

Elever som befinner sig inom någon form av specialpedagogisk verksamhet kan ha svårt med det teoretiska lärandet och skulle vinna mycket på om de fick möjligheter att använda andra sinnen i sitt lärande. Bild, form, musik, drama och även särskilt anpassade dataprogram ökar elevernas delaktighet i sitt eget lärande (ibid).

Musikskolan erbjuder ett varierat utbud av kurser för barn och unga som vill delta i en musikalisk verksamhet efter skoltid.

Är man vuxen och spelsugen finns det möjlighet till undervisning i mån av plats.

Tillsammans skapar vi möjligheter att ha kul och utvecklas inom musik.

Undervisningen kan vara i form av individuella lektioner, grupplektioner, i projektform, kortkurser och tillfälliga tematräffar.

*(Bilaga 5: Slutrapport genomlysning samhällsbyggnad E&Y*

*Bilaga 6: Enkätpresentation*

*Bilaga 7: Kolada*

*Bilaga 8: Lokal- och driftskostnader)*

**Frågeställning 4.**

**På vilket sätt kan de olika anläggningarna planeras och eventuellt samlokaliseras för att bli mer kostnadseffektiva gällande drift- och personalkostnader?**

**Resultat**

- Fullmäktigeberedningen ställer sig positiv till beslutad investeringsplan 2022-2024 vad avser kultur- och fritidsanläggningar. (*Bilaga 9: Flerårsplan investering*)
- Det pågående förvärvet av del av kvarteret Barnvagnen möjliggör ett utökat idrottsplatsområde relativt centralt i Osby med närhet för flera av tätortens skolor. Fullmäktigeberedningen framhåller att frågan om att bygga ny simhall på idrottsplatsområdet troligen ligger långt fram i tiden.
- Fullmäktigeberedningen fäster i stället uppmärksamheten på möjligheterna att förlänga bruks- och livslängden på den befintliga simhallen vid Hasslarödsskolan – se t ex hur Älmhult rent tekniskt förlängt bruks- och livslängden på sin simhall.

Med större samlokalisering av anläggningar i Osby tätort och Osby kommun enligt ovan beskrivning, ökar förutsättningarna för effektiviseringar av energiutnyttjande, driftskostnader och personalsamordning.

Möjligheter finns också att använda närliggande kommuners kultur- och fritidsanläggningar.

**Värdeskapande fastighetsförvaltning**

Länsstyrelsen i Skåne startade ett projekt under 2018 för att undersöka hur de skånska kommunerna arbetar med energieffektivisering i sina fastighetsbestånd. Alla kommunerna i Skåne deltog i undersökning vilket resulterade i en rapport som visade att det slösas skattemedel för ca 450 mnkr per år på onödiga energifakturor.

Då energieffektiviseringspotentialen var stor fortsatte Länsstyrelsen i Skåne med projektet och bjöd in alla kommuner till en fördjupad studie. I denna studie kvalificerade fyra kommuner sig till att delta varav Osby kommun var en av dessa kommuner. I denna studie undersöktes bl.a. fastigheternas nyckeltal samt så utfördes en fältstudie i sim – och sporthallen i Lönsboda för att visa på hur en ”förstudie för förädling” kan gå till.

Studien resulterade i en handlingsplan för Osby kommun i hur kommunen ska arbeta för att sänka sina onödiga energikostnader och samtidigt höja kvaliteten på fastigheterna. Kommunen har valt att gå vidare och följer de rekommendationer som finns i denna handlingsplan.

Kommunfullmäktige beslutades 2021-05-03 §49 att genomföra projektet värdeskapande fastighetsförvaltning. Sammanfattningsvis kommer det att innebära att samtliga byggnader som Osby kommun äger går igenom gällande möjligheter för energieffektiviseringar och upprustningar. Projektet fokuserar på lönsamma reinvesteringar som beräknas att över 30 år göra en driftskostnadsbesparing med över 300 mnkr inräknat inflation och prisökningar.

### 3 Slutsatser och rekommendationer

Fullmäktigeberedningen framhåller följande punkter;

- Kommunens ekonomi framöver avgör möjligheterna att göra nya satsningar på kultur- och fritidsområdet.
- Folkhälsoaspekterna för kommuninvånarna i alla åldrar är viktiga vid val av satsningsområde.
- De lagstadgade verksamheterna inom skola, bibliotek med mera ska prioriteras.
- Alla kommundelar ska ha något utbud inom Kultur- och fritidssektorn. Större anläggningar kan ekonomiskt enbart erbjudas i någon av Osby kommuns orter.
- Utifrån såväl skolornas behov samt kommuninvånarnas hälsoaspekter ska simhallar finnas i både Osby och Lönsboda.
- Föreningslivet är helt avgörande både för kultur- och fritidsaktiviteter. Det är samverkan mellan kommunens Kultur- och fritidsenhet och föreningslivet som utgör grunden för fortsatt utveckling.
- Ekbackeskolans samarbete med B-Innovation är ett innovativt, hälsofrämjande och seriöst idrottskoncept för våra ungdomar.
- Kommunens fritidsgårdar utgör ett bra och viktigt komplement till utbudet för de föreningsaktiva. Fritidsgårdarna bidrar till ett alternativ för ungdomar att mötas i ett socialt sammanhang i en drogfri miljö. Beredningen anser att fritidsgårdarna ska finnas kvar.
- Undersöka möjligheterna och verka för att överföra lokaler till föreningsdrift, alternativt privat drift.
- Kommunägda lokaler ska kunna användas utanför ordinarie verksamhetstid enligt upprättat regelverk.
- Vandringsleder, motionsspår och boulebanoer bör prioriteras och tillgänglighetsanpassas ur ett folkhälsoperspektiv.
- En broförbindelse som knyter samman en motionsled runt norra Osbysjön bör anläggas. Det höjer ortens attraktivitet och möjligheter till motion som bidrar till folkhälsan.
- Marknadsföringen är en viktig del i att göra Kultur- och fritidsaktiviteter i Osby kommun kända för våra invånare.

- Det Kultur- och fritidspolitiska programmet 2015-2022 ska revideras och framtidsanpassas i en dialog mellan förtroendevalda politiker, föreningsföreträdare och Kultur- och Fritids tjänstepersoner.
- Musikskolans verksamhet är en viktig del av kommunens utbud för att stärka det kulturella livet och de estetiska läroprocesserna. Musikskolan ska vara en del i Osby kommuns Kulturutbud.
- Osby kommun ska kunna erbjuda invånarna möjlighet att ta del av ett estetiskt utbud i form av bland annat större konstutställningar, film och teater.
- Kultur- och fritid ska samarbeta med bildningsförbunden, som är en självklar del av folkbildningen i Osby kommun.

## **Referenser**

### **Referenser**

Bibliotekslag

Skollag

RF Sisu

Kunskapsguiden

Bunkeflostudien

Kolada

## **Bilagor**

Bilaga 1 Skåneidrotten, verksamhetsberättelse för Osby kommun

Bilaga 2: Rörelsesatsning i skolan

Bilaga 3: Rörelsekul

Bilaga 4: Bunkeflostudien

Bilaga 5: Slutrapport genomlysning samhällsbyggnad E&Y

Bilaga 6: Enkätpresentation

Bilaga 7: Kolada

Bilaga 8: Lokal- och driftskostnader

Bilaga 9: Flerårsplan investering

Bilaga 10: Kultur- och fritidspolitiska programmet

Eva Andersson  
Förvaltningschef

Fredrik Johnsson  
Kultur- och fritidschef