

Landsbyggsstrategi för Osby kommun





Innehåll

1.0 Inledning	4
1.1 Bakgrund	5
1.2 Syfte.....	5
1.3 Mål	5
1.4 Avgränsning	6
1.5 Definition	7
1.6 Metod.....	7
1.7 Planer, vision och mål.....	8
2.0 Osby kommuns landsbygd	9
2.1 Förutsättningar	9
2.2 Bostäder och byggande	10
2.3 Infrastruktur.....	12
2.4 Näringsliv och service.....	14
2.5 Jordbruk, skogsbruk och åkermark	16
2.6 Natur- och kulturvärden	17
3.0 Ekosystemtjänster	20
4.0 SWOT-analys över kommunens landsbygd.....	21
5.0 Hur får vi ett ”levande” dokument.	22
5.1 Åtgärder och förhållningssätt	22
5.2 Delaktighet och engagemang	22
5.3 Besöksnäringen.....	22

Förord

1.0 Inledning

Arbetet med landsbygdsstrategin utgår i stor utsträckning från hur människor i Osby kommun upplever förutsättningarna på landsbygden. Vilka utmaningar som finns på landsbygden, hur dessa utmaningar kan motverkas och vilka fördelarna som finns samt hur de tillvaratas på bästa sätt.

Tillsammans med människors beskrivningar används fakta. Empirin ligger till grund för att redovisa förutsättningarna från ett objektivt perspektiv och för att kunna dra slutsatser från faktainsamlingen. I slutet av varje rubrik sammanfattas åtgärder och förhållningssätt i ett antal punkter.

1.1 Bakgrund

Osby kommuns landsbygd är hela tiden påtaglig i det mesta som sker inom kommunens gränser, men även i viss mån det som sker utanför.

Eftersom befolkningsantalet i kommunen är relativt lågt samtidigt som kommunens yta är Skånes tredje största¹, räknas nästan allt som landsbygd. Därför finns många olika verksamheter, företag, infrastruktur, rekreationsområden och föreningar ute på landsbygden. Under den senaste tiden har samtidigt planer och mål tagits fram för Osby centralort, såsom Ett levande centrum – vision 2030 och fördjupad översiktsplan för Killeberg-Loshult.

Däremot inget för landsbygden. Kommunen har kontinuerliga frukostmöten med olika företagare, vilket gjort att frågan om möjligheterna men också hindren utanför tätorterna ytterligare

belysts. Stegvis har därför tankarna om en landsbygdsstrategi vuxit fram.

1.2 Syfte

Syftet med Osby kommuns landsbygdstrategi är att skapa engagemang, se möjligheter och skapa framtidstro för landsbygden. Avsikten är att på både kort och lång sikt redovisa åtgärder för att stärka förutsättningarna på landsbygden och därmed skapa en utveckling som är långsiktigt hållbar. Strategin belyser därför de utmaningar och möjligheter som finns på landsbygden, tydliggör landsbygdens förutsättningar och ger förslag på konkreta åtgärder. Landsbygdsstrategin är vägledande i kommunens arbete med landsbygden.

1.3 Mål

Målet med kommunens landsbygdsstrategi är att bidra till en attraktiv, blomstrande och företagsam landsbygd med goda förutsättningar att besöka, bo och verka i. Strategin ska både ge tydliga beskrivningar av vad som karakteriserar kommunens landsbygd, men även ge konkreta förslag på vad som kan stärka landsbygden.

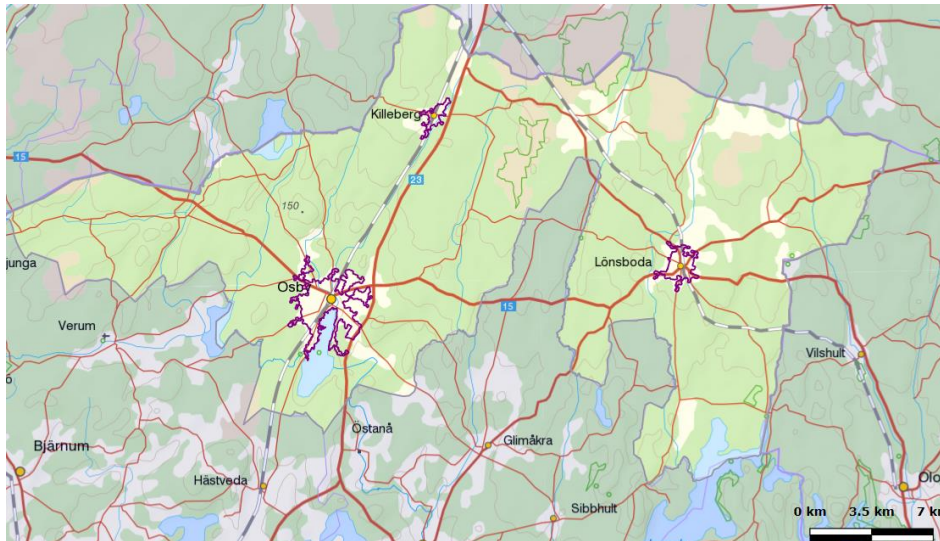
¹http://www.statistikdatabasen.scb.se/pxweb/sv/ssd/START__MI__MI0802/Areal2012/?rxid=6dd60a81-f50d-41ed-96c2-2a8ce43ad002

1.4 Avgränsning

Flera olika definitioner finns för vad som räknas som landsbygd. Jordbruksverket delar in Sveriges kommuner i fyra olika kategorier.

Storstadsområden - Innefattar kommuner som enbart finns i storstadsregionerna Stockholm, Göteborg och Malmö.

Stadsområden - Kommuner som har minst 30 000 invånare och minst 25 000 invånare i den största tätorten.



Karta över Osby kommun med de tre tätorterna som SCB pekat ut. Dessa är markerade med lila linjer².

Landsbygd - Innefattar kommuner som inte ingår i storstadsområden eller stadsområden och som minst har en befolkningstäthet på fem invånare per kvadratkilometer.

Gles landsbygd. Inbegriper kommuner som inte innefattas i de tre andra definitionerna och som har en befolkning som är mindre än fem invånare per kvadratkilometer³.

Enligt denna kategoriseringen är Osby kommun en landsbygdskommun. Även om hela kommunen faller inom kategorin landsbygd, skiljer de olika orterna sig åt förhållandevis mycket. Framför allt är den demografiska skillnaden stor. SCB gör en tätortsavgränsning var femte år (senast 2015) och i avgränsning innefattas Osby, Lönsboda och Killebergs tätorter⁴. Därmed ingår inte dessa tätorter i strategin eftersom de bedöms som tätorter.

²Osby kommuns GIS

³<https://www.jordbruksverket.se/etjanster/etjanster/etjansterforutvecklingavlandsbygd/landtomlandet/sahardefinierarvilandsbygd.4.362991bd13f31cadcc256b.html>

⁴http://www.statistikdatabasen.scb.se/pxweb/sv/ssd/START_MI_MI0810_MI0810A/TatortGrad/?rxid=912fad6d-ab64-4173-9865-1dfe1202d8fa

1.5 Definition

De finns dock flera olika definitioner av landsbygd. Viktigt att ha i åtanke är att de mer vedertagna definitionerna nödvändigtvis inte är applicerbara på Osby kommun. Till viss del utgår landsbygdsbegreppen från att människorna inte bor så tät. Därför blir skalan något flytande eftersom tätheten kan variera mycket. Tillväxtanalys, som är myndigheten för tillväxtpolitiska utvärderingar och analyser, delar dock in Sverige i stad, stadsnära landsbygd, landsbygd och glesbygd.

Enligt Tillväxtverkets definition är:

- Stad: Tätort med minst 3 000 invånare.
- Stadsnära landsbygd: 15 minuters bilfärd till en stad.
- Landsbygd: 15-45 minuters bilfärd till en stad.
- Glesbygd: Mer än 45 minuters bilfärd till en stad.

Enligt Tillväxtanalys definition är Osby tätort stad, Killeberg stadsnära landsbygd och övriga kommunen landsbygd⁵.

I kommunens östra delar är Lönsboda en viktig serviceort och att definieras som landsbygd är begränsande.

⁵ <http://www.tillvaxtanalys.se/>

⁶ Bryman, A (2008), *Samhällsvetenskapliga metoder*, Stockholm: Liber AB

1.6 Metod

De metoder som använts under arbetet med landsbygdsstrategin är innehållsanalys av olika dokument som använts som datakälla. Dessa dokument innefattar materiel som går att läsa och kan vara officiella dokument som kommer från statliga myndigheter, men också sådant som brev eller böcker⁶. Även intervjuer och innehållsanalys av anteckningar från sammanträden och möten används som del i insamlingen av data. De som känner bygden bäst kan ge väl underbyggda utvecklingsförslag.



1.7 Planer, vision och mål.

Visionen *På spåret och naturligt nära* pekar ut färdriktningen och en gemensam framtidsbild för samhällsutvecklingen i Osby kommun. *På spåret och naturligt nära* innebär att kommunen finns på spåret rent infrastrukturmässigt men även att kommunen ska vara på spåret vad gäller omvärldsorientering. Naturligt nära syftar på att kommunen rent tillgänglighetsmässigt är naturligt nära. En timme från Sveriges tredje största stad och knappt två timmar från närmaste huvudstad. Osby kommun befinner sig även granne med kommunen där ett av landets största företag ligger. Naturligt nära innebär även att vara nära den vackra natur som omger hela Osby kommun.

Kommunfullmäktige har även antagit tre målområden med tillhörande fullmäktigemål, vilket ska genomsyra hela kommunen och dess verksamhet. Målområdena är följande:

- Attraktiv boendekommun
- Utveckling och tillväxt
- Trygghet hela livet

I Osby kommuns gällande Översiktsplan som antogs 2010 är inställningen till bebyggelse på landsbygden positiv, vilket gäller såväl bostads- och fritidshus som annan bebyggelse. Vikten av att inte försvåra jordbrukets utveckling framhävs och att närhet till kollektivtrafik eftersträvas. Likaså att hänsyn tas till säkerhetszoner kring befintliga kraftledningar, vägar, järnvägar och planerade vägar samt områden av särskild betydelse för natur- och kulturmiljövård.

⁷ Osby kommun (2010), *Översiktsplan för Osby kommun*, Antagandehandling, Osby: Osby kommun

⁸ (prop. 2008/09:119, s 33)

Därtill framhävs vikten av att bevara tysta, oexploaterade områden från störande verksamheter.

Översiktsplanen beskriver att ett första steg är att initiera samtal med landsbygdens invånare och aktörer, för att se hur de ser på landsbygdsutveckling⁷. Landsbygdsstrategin är en plattform för att beskriva idéerna och ge förslag på åtgärder.

Landsbygdsutveckling i strandnära lägen (LIS-plan) antogs av Kommunfullmäktige 2014-06-16 och är en viktig del i att stärka landsbygden. Syftet med LIS-planen är att stärka landsbygden i Osby kommun genom att utnyttja möjligheterna som strandskyddslagstiftningen från 2009 ger. Under 2008/2009 gav regeringen förslag på att kommuner med lågt exploateringsstryck har behov av att utveckla landsbygden och där tillgång till orörda stränder finns. Därför ska möjligheten finnas att peka ut områden med lättnader i strandskyddet för landsbygdsutveckling om exploateringsstrycket är lågt⁸.

I Osby kommuns LIS-planen redovisas lämpliga områden för landsbygdsutveckling i strandnära lägen. Utvecklingen avser bostäder, verksamheter, friluftsliv, turism och service. Områden nära vatten har under de senaste årtiondena blivit starkt förknippade med attraktivitet och möjligheten att erbjuda sådana miljöer kan därför vara en viktig del för en positiv utveckling för kommunen.

Hållbarhetsaspekten förutsätter dock att utveckling sker i redan befintliga strukturer för att stärka dessa utan att värdefulla miljöer byggs bort. Även om LIS-planen ger incitament att bygga på landsbygden i mer attraktiva lägen längs vatten, har genomslaget varit begränsat i kommunen. Flera olika åtgärder behövs för att stärka och förbättra förutsättningarna på landsbygden, där denna strategi är en av dem.

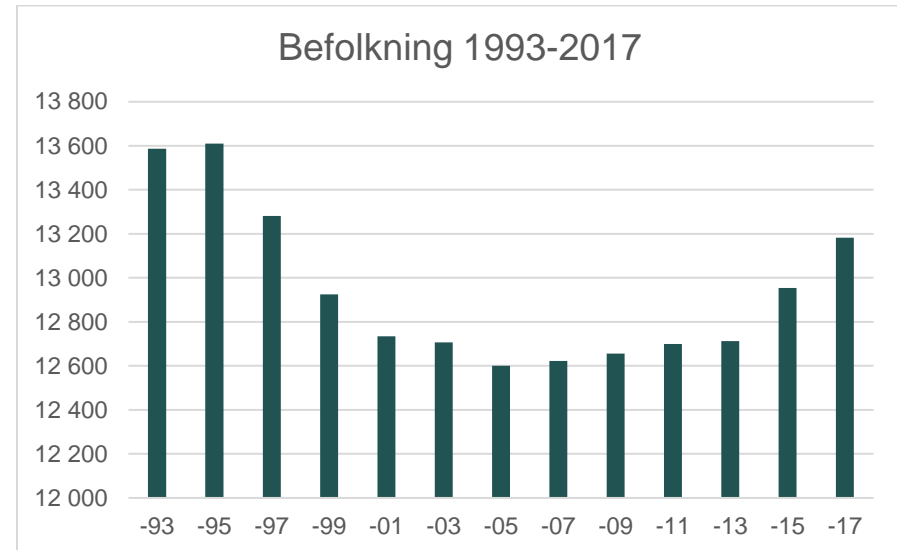
2.0 Osby kommuns landsbygd

2.1 Förutsättningar

Osby kommun är Skånes nordligaste kommun och gränsar till Småland och Blekinge. Stora delar av kommuns landarealer är skog, ungefär 70 procent. Slätter och betesvall, åkermark och betesmark utgör ungefär tre procent vardera av kommunens landarealer.

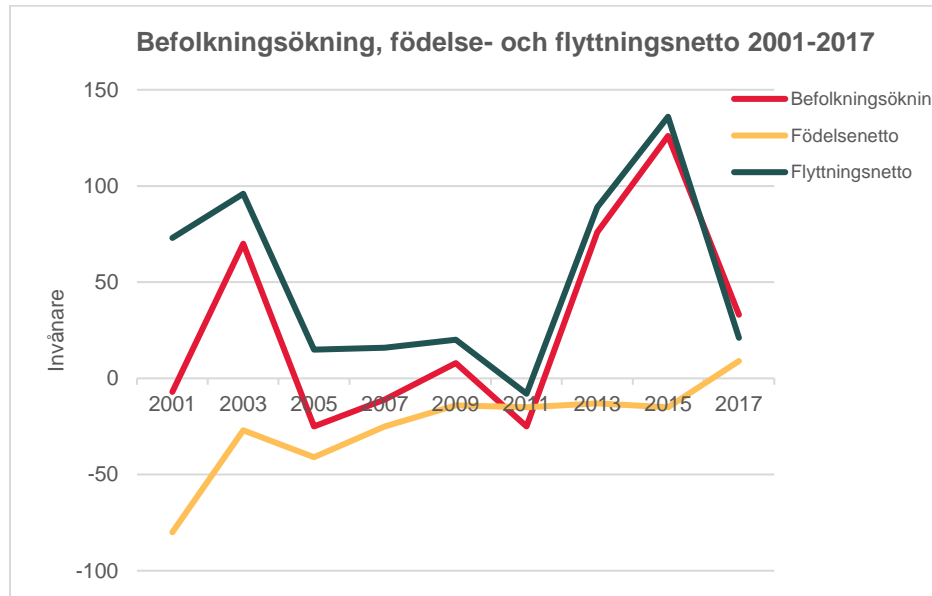
Befolkning

Efter flera års negativ befolkningsutveckling har Osby kommun de senaste åren haft en positiv befolkningstillväxt. Kommunens befolkning uppgick 2019-02-12 till 13 272, vilket är en ökning med 543 personer från 2010. Drygt 75 procent av kommunens befolkning bor i någon av tätorterna Osby, Lönsboda eller Killeberg. Under perioden 1975 fram till 2019 var befolkningen störst 1975 med 13 810 invånare. Födelsenettet har under flera år följt en negativ trend. Befolkningsökningen beror därför på inflyttning till kommunen. Under 2017 flyttade 858 personer till kommunen, varav 164 från utlandet.

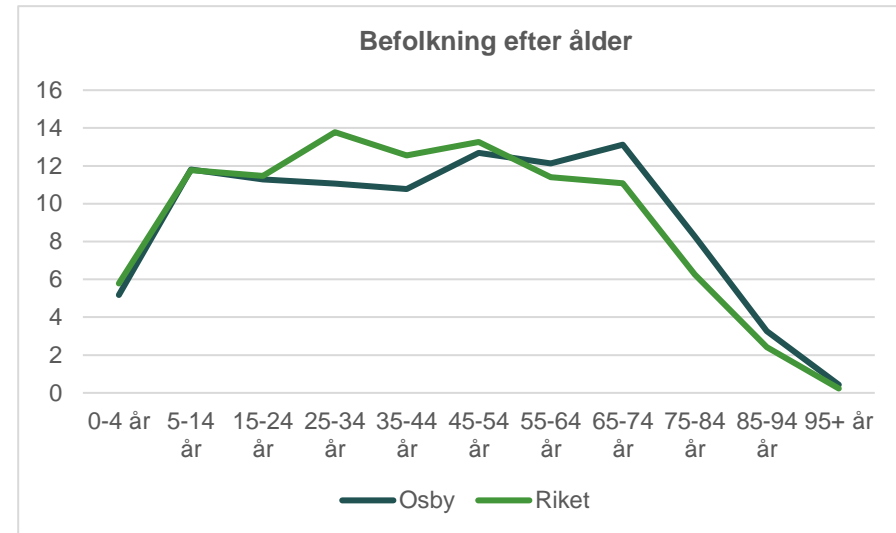


Befolkning Osby kommun

		Andel
Totalt hela kommunen (2019-02-12)	13 267	
Osby tätort (2017)	7 667	58 %
Lönsboda (2017)	2 001	15 %
Killeberg (2017)	642	5 %
Övriga kommunen (2017)	2 872	22 %



Befolkningstillväxten har framförallt skett i kommunens tätorter och framförallt i Osby tätort. Befolkningen utanför tätorterna har däremot minskat mellan 2000 och 2015. De senaste åren har befolkningen dock ökat något. Övriga tätbefolkade områden i kommunen är orterna Hökön, Visseltofta och Loshult med mellan 50 och 199 invånare. Likt övriga landet följer Osby trenden med en åldrande befolkning. Andelen äldre och genomsnittsåldern är dock något högre än riksgenomsnittet. Genomsnittsåldern på befolkningen i kommunen år 2017 är 43,8 år mot rikets 41,2 år. 2016 var medellivslängden för män 80,85 år och kvinnor 83,77 år, vilket även det är något högre än för riket.



2.2 Bostäder och byggande

En av de främsta förutsättningar för att stärka landsbygden är boende och byggnation. Att skapa förutsättningar för byggnation och att satsa på olika boenden, inte bara hyresrätter, är därför av stor vikt. Bostäderna bör vara så miljömässigt hållbara som möjligt, både gällande enskilda hus och olika typer av flerbostadshus. Samtidigt finns en förhållandevis god planberedskap, med möjlighet att bygga enligt gällande plan.

Dock finns flera faktorer som påverkar bostadsutbudet och byggnation som kommunen inte har rådighet över.

Kommunen bygger inte bostäder men har möjlighet att ställa krav på allmännyttan genom ägardirektiv.

Privata byggherrar bygger också på eget initiativ runt om i kommunen, men även detta kan medföra hinder. Exempelvis i form av svårigheter att få det lån som behövs för nybyggnation på landet. Ibland kan också detaljplanen behöva ändras vilket tar tid. Att bygga på landsbygden ser dock kommunen som en självklar möjlighet för de som önskar bosätta sig i kommunen. Utgångspunkten är att en bygglovssökandes idéer ska förverkligas så långt det är möjligt i samråd med kommunen för lämpligaste resultat. Kommunen bidra även med service för tolkning av detaljplaner, markfrågor och fastighetsfrågor.

All byggnation måste dock vägas mot att utveckla och förvalta landsbygden, framförallt på lång sikt, samt att byggnation sker i enlighet med Plan- och Bygglagen. Bebyggelse måste även lämplighetprövas med hänsyn till riksintressen, landskapets karaktär, klimat-, natur-, rekreations- och kulturvärden samt möjligheter till lämpliga VA-lösningar.

Osby kommun är en landsbygdskommun med stor andel skogsmark och med stor tillgång till allemansrättslig mark. Kommunen har ett stort antal sjöar och vattendrag med god tillgång till fria strandområden. Den totala sträckan strand i Osby kommun är 386 km. Fördelat på kommunens invånare blir det mer än 30 meter strand/invånare.

För att Osby ska vara en attraktiv kommun och för att uppnå samma konkurrensfördelar som mer expansiva regioner, är en levande landsbygd och attraktiva boendeanternativ en viktig del. I kommunens landsbygdsområden är fastighetspriserna relativt låga, varför det kan vara svårt att finansiera en nybyggnation eller

investering i dessa områden. Det är också en fördel med lägre priser vilket kan locka fler till att bosätta sig på landsbygden.

- ❖ Idéerna hos den som ansöker hos kommunen i plan- och byggfrågor ska förverkligas så långt det är möjligt inom ramen för plan- och bygglagen samt med hänsyn till miljö-, natur- och kulturvärden.
- ❖ Öka skatteunderlaget genom att fokusera på kommunens starka sidor i boendefrågorna. Detta kan innebära att utnyttja vattnet och planera boenden precis ovanför strandskyddslinjen.
- ❖ Kommunen uppmuntrar ett miljömässigt hållbart byggande med miljövänliga materialval. Detta sker effektivast om en viss procentandel av budgeten i projektet avsätts till miljövänliga byggnadsmaterial.
- ❖ Möjliggöra såväl kvarboende med hjälp av hemtjänst, varuhemsändning via lanthandel, bostadsanpassningar och trygga tekniska lösningar som flytt till ett boende. En rotation mellan olika åldrar kring bostäderna är av stor vikt.
- ❖ Stödja byggnation och blandade upplåtelseformer på landsbygden (äldreboende, boende för de med särskilda behov, hyresrätter m.m.). Framför allt uppmuntra byggandet av nyproducerade bostadsrätter då denna boendeform uppförts i mycket begränsad skala i kommunen.

- ❖ Skapa aktiviteter för att med hjälp av boende och större arbetsgivare attrahera nya boende och företag till landsbygden.
- ❖ Skapa kontinuerliga dialoger med ungdomar i Osby kommun i syfte att skapa attraktiva boenden, miljöer och utvecklingsmöjligheter.
- ❖ Lyfta fram kvalitéerna i det lantliga och centrala boendet vid marknadsföring av kommunen.
- ❖ Undersöka behovet och analysera vad människor efterfrågar i boendefrågan. Undersökningen bör ske över ett område som inte enbart innefattar Osby kommun. Använda resultatet i vidare planläggning.
- ❖ Sätta tydliga mål och tidsfrister när en byggnation ska vara klar. Göra prioriteringar i byggprojekten för att förenkla processen och skapa tydliga resultat.
- ❖ Söka EU-bidrag i största möjliga omfattning. Testa denna möjlighet i större omfattning.

2.3 Infrastruktur

Kollektivtrafik

Skånetrafiken är huvudman för kollektivtrafiken i Skåne län, vilket betyder att det är Skånetrafiken som bestämmer vilka sträckor som ska trafikeras. De senaste åren har kollektivtrafiken på landsbygden försämrats med indragna busslinjer. Anledningen till att busslinjerna lades ner var på grund av ny tågtrafik eller för få resenärer. I december 2013 öppnade tågstationen i Killeberg som trafikeras av Krösatåget. Förutom regionbussar och tågtrafik erbjuder Skånetrafiken närtrafik som körs med taxi och måste förbeställas minst två timmar i förväg.

Indragning av busslinjer har främst drabbat landsbygden som på många håll är helt eller delvis hänvisade till att använda bilen.

Kollektivtrafik i Osby kommun 2019

Tåg
Öresundståg, Kalmar-Växjö-Osby-Malmö-Köpenhamn
Krösatåget, Växjö-Killeberg-Osby-Hässleholm
Regionbuss
Linje 536 Osby-Hästveda-Hässleholm
Linje 539 Osby-Lönsboda
Linje 545 Osby-Glimåkra-Brody-Kristianstad
Linje 562 Älmhult-Lönsboda-Olofström
Kräver beställning i förväg
Linje 541 Sibbhult-Lönsboda
Närtrafik



Kartan visar busslinjer och hållplatser.

Bredband

Bredband har stor betydelse för vårt samhälle och är en viktig del för samhälls- och landsbygdsutveckling. Digitalisering skapar nya möjligheter för offentliga verksamheter som vård, omsorg och utbildning. Till exempel kan hemtjänstens omsorgsarbete effektiviseras genom digitala tjänster och behovet av resor för personal kan minska. Digitaliseringen kan bidra till att hantera de utmaningar som uppstår med anledning av den demografiska

utvecklingen med en större andel äldre, exempelvis genom att möjliggöra för äldre att bo kvar hemma längre.

För att kunna tillhandahålla dessa tjänster krävs ett utbyggt fibernät. Ett utbyggt fibernät är en förutsättning för en levande landsbygd, både för privatpersoner och för näringslivet. Bredband är viktigt för att kunna bibehålla och utveckla en god kommunal service. Stora investeringar görs dock idag för att bygga ut fiber, något som också tar tid. Eftersom kommunikations- och IT utvecklingen går fort är det inte omöjligt att fibern inom en snar framtid kommer vara omodern. 5G tekniken är på frammarsch och flera mobiltelefoner kommer inom kort lanseras med kapacitet för 5G. Att gräva ner fiberledningar som i olika sammanhang kan skadas är mer sårbart än ett trådlöst system.

För att vara en attraktiv kommun och kunna attrahera människor att bosätta sig i kommunen och framförallt på landsbygden behövs inledningsvis ett utbyggt fibernät. Fiberutbyggnad möjliggör för medborgare på landsbygden att få samma möjligheter som medborgare i tätorter i dagsläget. Avsaknad av fiber kan medföra en digital klyfta mellan olika geografiska områden. Tillgång till bredband handlar om samhällsnytta, demokrati, landsbygdsutveckling och skapa ökade möjligheter att bo och verka på landsbygden. Sannolikt kommer dock de flesta vara trådlöst uppkopplade i framtiden där fibern till stor del spelat ut sin roll. Fiberutbyggnad på landsbygden bygger på stöd av statliga och offentliga medfinansiering samt lokala initiativ och engagemang. Anledningen till det är att kostnaderna bedöms vara förhållandevis stora eftersom det oftast är långa avstånd och de kommersiella krafterna har mindre intresse av att bygga ut på landsbygden.

2017 beviljades IP-Only tillsammans med kommunens fiberföreningar statligt stöd för bredbandsutbyggnad på landsbygden, totalt ca 47 miljoner kronor.

- ❖ Utbyggnaden av kommunens bredbandsnät ska förstärkas för att förbättra tele- och bredbandskommunikation. Öppenhet och bevakning av nya tekniker (såsom 5G) ska råda för att snabbt anamma nya lösningar. Detta sätter inte enbart Osby kommun på kartan utan bidra till en bättre service till medborgarna.
- ❖ Tydliga prioriteringar i vad som behöver göras på kort, medellång- och lång sikt.
- ❖ Kollektivtrafiken på landsbygden ska koncentreras kring och utgå från de regionala stråken. Kollektivtrafikplaneringen ska präglas av snabbhet, effektivitet och långsiktighet.
- ❖ Förbättra på- och avstigningsplatserna för kollektivtrafiken i kommunen. Bättre belysning, väderskydd och värmeslingor under hållplatser på vintern höjer kvalitén på kollektivtrafiken.
- ❖ Öka andel gång- och cykelbanor i kommunen. Binda ihop befintliga stråk med nya för att öka tillgängligheten i hela kommunen.

- ❖ Noga bevaka utvecklingen av nya former av distribution som självkörande fordon, drönare och ny mjukvara såsom appar och program. Tillsammans med näringslivet verka för att åstadkomma och implementera sådana lösningar.

2.4 Näringsliv och service

Arbete och näringsliv

Antal jord- och skogsbruksföretag uppgick 2015 till 155 respektive 408. Sysselsättning inom skogs- och jordbruk har ökat mellan 2002 och 2014. Andel sysselsättning inom skogsbruk av totalt antal förvärvsarbetande har ökat från 0,93 procent till 3,3 procent. Inom jordbruk ökade andelen från 1,24 procent till 1,78 procent under samma period. Antal förvärvsarbetande inom jordbruk som är över 16 år med arbetsplats i regionen (dagbefolkning) uppgick 2014 till 84. För skogsbruk inklusive jakt är motsvarande siffra 156⁹.

Företagande och näringsliv i Osby kommuns omland och landsbygd är mycket omfattande och varierande. I orterna kring Osby finns exempelvis en stor andel företag. De flesta företag är dock små och många återfinns inom skogsbruket och tillverkningssektorn. Näringslivet på landsbygden är diversifierat och företag återfinns inom flera olika näringsgrenar. Näringsverksamheten på landsbygden är betydelsefull ur många olika perspektiv. Till största delen genom att erbjuda arbetstillfällen men också genom att bidra till att skapa lokala marknader som bara finns på ett specifikt ställe. Lokalt näringsliv har också betydelse eftersom det kan bidra till att minska resande och därmed miljöpåverkan.

⁹ Statistiska centralbyrån

Om fler företag finns på landsbygden kan också fler arbeten skapas där, vilket gör att folk inte behöver pendla lika långt till arbetet.

Vad som skiljer näringsverksamheten på landsbygd från kommunens större tätorter är avståndet mellan företagen. I tätorten finns många företag samlade i kommunens företagsområden, framför allt i västra och nordvästra industriområdet. Dessa områden kan i praktiken fungera som kluster där företagen kan hitta såväl kunder, underleverantörer och partners.

Eftersom företagen på landsbygd ofta är små och spridda utblir ofta denna klustereffekt. Ett sätt att offensivt stötta näringsverksamheten på landsbygden kan vara att skapa företagsbyar och nätverk i de mindre tätorterna. Där kan företagen erbjudas möjlighet att samlokaliseras och få bättre förutsättningar, exempelvis gällande IT och lokaler. Möjligheten att skapa företagsbyar kräver emellertid en aktiv samverkan mellan landsbygdens företagare. Därför är ytterligare en insats som kommunen kan göra att uppmuntra företagareföreningar i de mindre orterna. Till exempel kan ett engagerat informationsstöd och uppstartsstöd hjälpa till, där kommunen driver på i större omfattning. Informationsstöd kan handla om att ge råd i frågor som rör var strategiskt placerad byggbar mark ligger som är planlagd.

Förutom faktiska företagsbyar är företagsnätverk utan fysisk samlokalisering av stor vikt för landsbygdsföretagandet. Skogs- och jordbruket är ett viktigt näringslivsområde på landsbygden. Vid sidan om skogs- och jordbruket drivs flertalet småföretag med olika inriktningar. Lokal förädling och försäljning av livsmedel från egna odlingar, djurhållning eller jakt skapar fler

förutsättningar för lantbruket och är efterfrågat av konsumenten. Som en del i att stärka förutsättningarna för denna typ av företag kan kommunen se över möjligheterna att via upphandling arbeta mer med närproducerade livsmedel. Det är önskvärt att öka andelen lokalt odlade livsmedel som exempelvis serveras i skolorna. Detta är något som kan gynna både lokalt företagande och en hållbar utveckling.

Kommunal service

Skola och barnomsorg samt äldreomsorg är några av kommunens kärnverksamheter och fastställd i lag. I kommunen sker stora utbyggnader av skol- och förskoleverksamheten, bland annat i Osby och i Lönsboda för att ge en väl utbyggd grundskole- och barnomsorgsverksamhet.

Kommunens uppdrag gällande skolan är att tillhandahålla elever en god och likvärdig utbildning som håller hög kvalitet, oavsett var i kommunen skolan ligger. Men även om utbildningens kvalitet alltid är viktig, behöver för- och nackdelar vägas mot varandra. Exempelvis kan för få barn på en skola ha negativa konsekvenser för barnets utbildning och sociala interaktion. Samtidigt kan en alltför lång resväg till skolan vara negativt ur andra aspekter.

Förändringar i kommunens skolutbud på landsbygden ska även vägas gentemot samhällsliga konsekvenser såsom kostnader. Skolans betydelse för barnen ska vägas ur fler perspektiv än utbildningsmässiga.

Det kan handla om att ge barn möjlighet att träffa fler barn i sin egen ålder eller att inte ha för få barn med stora åldersvariationer på samma plats.

När förändringar sker bör detta återges i en lokalförsörjningsplan. Alternativa skollösningar bör även kunna sökas utanför kommunens gränser om detta följer barnens och deras utbildnings bästa.

- ❖ Aktivt stötta bildandet av företagareföreningar och företagsnätverk i de mindre orterna samt bistå med hjälp till föreningarna och nätverken. Detta kan ske på olika nivåer genom möten och sammankomster.
- ❖ Undersöka möjligheterna att bygga upp företagsbyar i de mindre orterna där lokalt näringsliv kan erbjudas goda förutsättningar för sin verksamhet samt goda möjligheter till samverkan med andra företagare.
- ❖ Kommunen bör lägga särskilt fokus på landsbygdsföretagens behov i fråga om logistik och infrastruktur, såsom bredband och vägar.
- ❖ Höja andelen lokalt och ekologiskt producerade livsmedel i de offentliga köken.
- ❖ Arbeta för att stärka dagligvaruförsörjningen på landsbygden genom att förbättra den fysiska tillgängligheten. Att utarbeta en ny varu- och serviceförsörjningsplan kan förtydliga metoderna och målsättningarna på en mer teoretisk nivå.

2.5 Jordbruk, skogsbruk och åkermark

Åker- och jordbruksmark är en begränsad markresurs som kommunen till viss del har rådighet över i form av det kommunala planmonopolet. Åkermarken skyddas i viss utsträckning i miljöbalken, men detta tillämpas sällan. Kommunens strategi är att byggande på åkermark bör undvikas. Alternativa förslag behöver tas fram och redovisas för nybyggnation innan åkermark bebyggs. Om en byggnation ändå föreslås ska det tydligt presenteras och motiveras samt att andra alternativ ska vara utredda. I kommunens översiktsplan anges att vid lokalisering av nya verksamheter och bostäder ska hänsyn tas till jord- och skogsbruket¹⁰.

Dock består Osby kommun främst av skogsmark vilket inte gör jordbruket lika påtagligt som i övriga delen av Skåne. Enligt kommunens översiktsplan utgör cirka 70 % av kommunens yta skogsmark och 5 % av åkermark respektive 5 % för betesmark.

Det finns cirka 150 gårdar varav cirka 3 % av de yrkesverksamma arbetar inom jord- och skogsbruket. Däremot är flera av gårdarna små och ibland även kopplade till turistbranschen.¹¹

I framtiden kommer sannolikt storleken rationaliseras och bli mer påtaglig samt kraven högre på produktionseffektiviteten. Därför behöver kommunen kontinuerligt arbeta för att stödja landsbygdsutvecklingen och näringarna som gör den levande.

¹⁰⁻¹¹ Osby kommun (2010), *Översiktsplan för Osby kommun*, Antagandehandling, Osby: Osby kommun



- ❖ Undvika byggnation på brukbar åkermark i den mån det går. Andra alternativ till byggnation bör redovisas.
- ❖ Uppmuntra ekologiskt och närproducerat i kommunen.
- ❖ Effektivare användning av skogsmarken, dels i rekreationssyfte med fler gång- och motionsspår som är upplysta, dels i produktion- och inkomstsyfte.
- ❖ Stötta de mindre jordbruken genom alternativa inkomstkällor såsom turism och närproducerade livsmedel i de kommunala köken.

2.6 Natur- och kulturvärden

Osby kommuns natur kan beskrivas som omväxlande med bitar av kraftigt kuperad terräng, stora skogsområden med myrar och inslag av sjöar och vattendrag. Helge å som mynnar ut i Osbysjön är med sina tillflöden störst.¹² Närheten till Småland är tydlig i landskapet med den stora andelen skog i kommunen. Stora delar består av blandskog med betydande inslag av barrträd vilket skiljer sig från stora delar av övriga Skåne.

¹² Osby kommun (2010), *Översiktsplan för Osby kommun*, Antagandehandling, Osby: Osby kommun



I kommunen är de vanligaste hagmarkstypen blandlövhage men även björkhagen är vanlig och jämt fördelad i landskapet. I de gamla hagarna finns mycket gamla ekarna som är livsviktiga för många hotade arter, framför allt för insekter. Till de viktigaste kulturvärdena hör översilningsängarna längs Helgeåns dalgång. Även resterna som finns kvar av lövängar är av stor vikt och bör bevaras.

¹³ Osby kommun (2010), *Översiktsplan för Osby kommun*, Antagandehandling, Osby: Osby kommun

¹⁴ (1989), *Osby hembygdsförening, årsbok 1989, 30:e årgången*. Hultbergs Boktryckeri AB – Osby 1989

Stora delar av kommunens kulturhistoria är starkt kopplad till snapphaneoroligheterna och den danska tiden. Under dessa oroligheter blev Örkeneds socken år 1678 nerbränd på kungens befallning. Kyrkorna byggdes till- eller om under senare delen av 1700-talet då befolkningen ökade. Under 1800-talets andra del började järnvägen dras fram vilket medfört möjligheten att bryta diabas¹³. Delar av diabasbrytningen i Hågghult är fortfarande aktiv och ett kännetecken för kommunen.

Kiselgur

En del av Osbys kulturhistoria är bearbetningen av Giselgur, en jordart, som bearbetades vid Helgeåns mellersta topp. Giselguren finns under torven längs ån eller sjön. I nära anslutning till Osbysjön vid Genastorp anlades en Kiselgurfabrik. Det var 1893 bearbetningen av fyndigheterna påbörjades och som utgjorde Sveriges enda kiselgurfyndighet av större betydelse. Kiselguren har många användningsområden och är mycket värmetålig och används i olika områden, bland annat som värmeisolering, filtrering av vatten och i isolering av kassaskåp¹⁴.

- ❖ Utöka konstillallationerna i kommunen som har koppling till den lokala historien.
- ❖ Att uppmärksamma och verka för att kommunens skyddsvärda skogsmiljöer bevaras.
- ❖ Ta fram lättillgänglig information om kommunens natur- och friluftsområden som främst är digitalt baserad.
- ❖ Förbättra metoderna för att marknadsföra kommunen och att öka antalet turister.
- ❖ Öka tillgängligheten för friluftslivet även för de med funktionsvariationer.
- ❖ Förbättra förutsättningarna att öka friluftaktiviteterna i kommunen genom att arbeta för fler paddelbanor, kanotuthyrning, frisbeegolfbanor et cetera.

Korgtillverkning

Korgar som tillverkas av olika material har genom tiden varit betydelsefulla bruksföremål och viktig för kommunens kulturhistoria. Bland annat har de använts för förvaring och för att frakta varor i. Materialvalen har kommit från skog och mark. Exempelvis kunde korgarna vara av näver, halm och spån av fur eller asp. I bygder som Örkened och Lönsboda blev tillverkning av slöjdprodukter för försäljning, ofta träslöjd, ett viktigt komplement till försörjningen. 1901 öppnade järnvägen mellan Sölvesborg och Älmhult med en station i Lönsboda. Detta gav större möjlighet att transportera varor och korgtillverkningen var som störst på 40- och 50-talet. Under 1960 minskade tillverkningen som senare avslutades 1978. Örkeneds hembygdsförening fick 1984 korgfabriken som idag är museum¹⁵.

Stenbrytningen

Stenindustrin och stenbrytningen har i över hundra år inneburit mycket för Örkeneds historia. Industrin började i liten skala på hantverksnivå vid 1800-talets slut. I Gylsboda började den svarta diabasen brytas, eller svart granit, som den heter. År 1899 startades även provbrytning i Hägghult som fick en industriell omfattning. Under den här tiden påverkade bristen på arbete emigreringen till USA vilket märktes i Örkenedsbygden. På grund av stenindustrin och den vid samma tidpunkt framväxande spånkorgstillverkningen, kunde utvandringen minskas allt mer.

¹⁵ <https://www.lansstyrelsen.se/skane/besok-och-upptack/byggnadsminnen/spankorgfabriken-i-lonsboda.html>

Eftersom brytningen av sten ställde stora krav på transportmöjligheter, då stora delar av råvaran exporterades, var järnvägen en mycket positiv faktor när den kom till Lönsboda 1901. I Hågghult har brytningen fortsatt under hela 1900-talet med undantag för världskriget. Totalt fanns 16 kranar runt brottet och mycket stora mängder sten har genom tiden vinschats upp.

I dag omnämns stenbrottet som världens största dagbrott för svart diabas, med en längd på cirka 900 meter, bredd på 50 meter och djup på 75 meter. Även kvalitén på diabasen är hög, vilket gjort den lämplig för många användningsområden¹⁶.

3.0 Ekosystemtjänster

Eftersom landsbygden består av en stor andel naturmark, är det avgörande för landsbygden vad naturen kan ge och hur den kan vårdas. För att beskriva en del av landsbygdens försörjning är begreppet ekosystemtjänster viktigt. Benämningen beskrivs av naturvårdsverket som ”*Ekosystemtjänster är alla produkter och tjänster som naturens ekosystem ger människan och som bidrar till vår välfärd och livskvalitet. Pollinering, naturlig vattenreglering och naturupplevelser är några exempel.*”¹⁷

Dessa ekosystemtjänsterna kan delas in i fyra kategorier:

- ❖ **Försörjande:** till exempel spannmål, dricksvatten, trävirke och bioenergi.
- ❖ **Reglerande:** till exempel luftrening, pollinering och klimatreglering.
- ❖ **Kulturella:** till exempel friluftsliv, hälsa, naturarv och turism.
- ❖ **Stödjande:** för att övriga tjänster ska fungera, till exempel fotosyntes och bildning av jordmån.



Bilden visar de betydelsefullaste ekosystemtjänsterna, baserad på intervjuer med lokalbefolkningen. Bilden är en principskiss och gäller inte enbart för Osby kommun.¹⁸

¹⁶ <https://www.svartabergen.com/om-svarta-bergen/>

¹⁷ <https://www.naturvardsverket.se/Miljoarbete-i-samhallat/Miljoarbete-i-Sverige/Uppdelat-efter-omrade/Ekosystemtjanster/Vad-ar-ekosystemtjanster/>

¹⁸ Enfors Kautsky, E, Järnberg L, Malmberg, K (2017), *Samförvaltning av integrerade ekosystemtjänster i Helgeåns avrinningsområde. Dokumentation från dialogmöte 3: Systemdynamik*, Stockholm: Stockholm Universitet.

4.0 SWOT-analys över kommunens landsbygd

Styrkor

- ❖ Orörd natur
- ❖ Närheten till Europa
- ❖ Södra stambanan
- ❖ Vattennära
- ❖ Skånes Norrland

Svagheter

- ❖ *Glesbefolkat*
- ❖ *Brunt vatten (hämmar friluftsliv, vattenlevande djur och växter)*
- ❖ *Förtätning av landskapet (igenväxt landskap med minskad biologisk mångfald)*
- ❖ *Demografisk fördelning (hög medelålder)*
- ❖ *Strandskyddsbestämmelserna effekt på landsbygden*

Möjligheter

- ❖ *Besöksnäringen*
- ❖ *Friluftsliv*
- ❖ *Närodlat*
- ❖ *Skogsnäringen (certifiering, förhindra viltskador)*
- ❖ *Varierande skogar*
- ❖ *Förmåga att hantera klimatförändringar*
- ❖ *Kulturarvet (stark identitet)*

Hot

- ❖ *VA – vatten- och avloppsnätet*
- ❖ *Dagvattenhanteringen (orenad avrinning från vägar, tak, asfalt et cetera till vattendrag)*
- ❖ *Minskad service*
- ❖ *Inställningen till landsbygden*
- ❖ *Bunden av historien*

5.0 Hur får vi ett ”levande” dokument.

Ambitionen när det gäller utvecklingsdokument som detta är att få dokumentet och den process som leder fram till ett dokument att bli verklighet. Det här är en stor svårighet. Kommunens bedömning är att de viktiga komponenterna för att åstadkomma detta är att regelbundet följa upp och diskutera innehållet. Men det räcker inte fullt ut. Det är också viktigt vilka som deltar i diskussionen och vad de tycker. Vissa delar kan behöva en större frekvens i översynen medan andra delar inte behöver samma översyn.

- ❖ Dokumentet bör följas upp i sin helhet med varje genomförd åtgärd, varje förhållningssätt och diskutera detta i en transparent process. Däremot behöver inte hela dokumentet följas upp varje gång. Med fördel kan enskilda delar utvärderas och resultatet av det offentliggörs och diskuteras. Därefter tas beslut om fortsättningen. En sådan procedur bör genomföras varje år.

5.1 Åtgärder och förhållningssätt

Hela strategin innehåller förslag av olika karaktär. Vissa är rena åtgärder medan andra är mer av förhållningssätt. Exempelvis är *”Att verka för att uppmärksamma och verka för att kommunens skyddsvärda skogsmiljöer bevaras.”* mer av ett förhållningssätt.

En åtgärd är mer konkret och mätbar såsom *”Förbättra på- och avstigningsplatserna för kollektivtrafiken i kommunen. Bättre belysning, väderskydd och värmeslingor under hållplatser på vintern höjer kvalitén på kollektivtrafiken.”*

Åtgärden kan följas upp genom att man konstaterar att under året har 20 stycken väderskydd uppförts vid busshållplatser.

5.2 Delaktighet och engagemang

Förslagsvis bör proceduren under 4.0 genomförs i samband med en årlig återkommande ”Landsbygdsvecka/festival” i kommunen, en gång om året. I samband med detta kan därmed medborgare komma med förslag om vad som kan göras härnäst på landsbygden. Samtidigt kan aktiviteter för att lyfta fram det positiva på landsbygden genomföras.

5.3 Besöksnäringen

Den del av näringslivet som brukar kallas besöksnäring och består av företag som tar emot besökare av olika kategorier, brukar betraktas som en av de snabbast växande delarna av näringslivet.

I landsbygdssammanhang är det en stor fördel att hela verksamheten i besöksnäringen bygger på att kunderna kommer till företaget, alternativt till ett ställe anvisat av företaget. Det gör att landsbygdens gleshet och ibland avståndsnackdelar inte blir lika stora negativa poster som vid annan näringsverksamhet. Landsbygden kan för många kundgrupper vara en attraktiv ”produkt”.

Naturmiljö och kulturmiljö, gestaltning av historia och väl fungerande anläggningar kan i detta sammanhang vara stora tillgångar. Det är viktigt att de entreprenörer som önskar ta del av expansionen inom besöksnäringen ges stöd i hur de ska nå lönsamma kundgrupper.

De behöver även få del av kompetensutveckling och marknadsföringskanaler som ger ett stöd i verksamheten.

I dessa sammanhang är en väl fungerande IT-infrastruktur en väsentlig del.

- ❖ Kommunen bör arbeta systematiskt med att stödja besöksnäringens professionalisering.
- ❖ Kommunen bör stödja företag på landsbygden i att ansluta sig till och få del av den gemensamma marknadsföringen som sker både på kommunal, delregional, regional och nationell nivå.
- ❖ Kommunen bör stödja landsbygdsföretag att utveckla sin paketering och samarbete med kompletterande företag.