

Delårsrapport 2022-08-31

Osby kommun



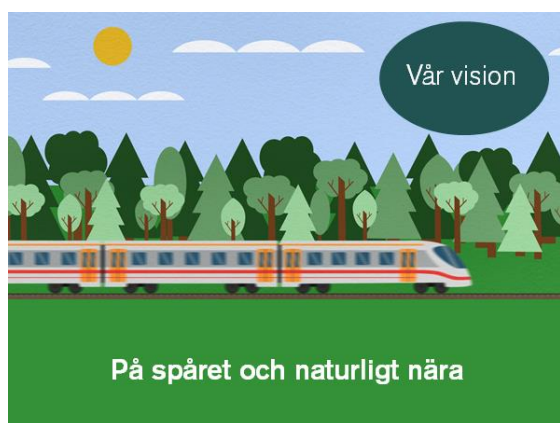
Innehållsförteckning

| | |
|--|-----------|
| FÖRVALTNINGSBERÄTTELSE | 3 |
| Osby kommuns vision..... | 3 |
| Den kommunala koncernen | 3 |
| Viktiga förhållanden för resultat och ställning | 6 |
| Händelser av väsentlig betydelse under perioden | 7 |
| God ekonomisk hushållning, ekonomisk ställning | 8 |
| Ekonomisk analys..... | 14 |
| Balanskravsresultat..... | 17 |
| Förväntad utveckling..... | 18 |
| RÄKENSKAPER | 20 |
| REDOVISNINGSPRINCIPER..... | 30 |
| NÄMNDERNAS PROGNOSEN OCH PERIODENS VIKTIGASTE HÄNDELSE..... | 31 |

FÖRVALTNINGSBERÄTTELSE

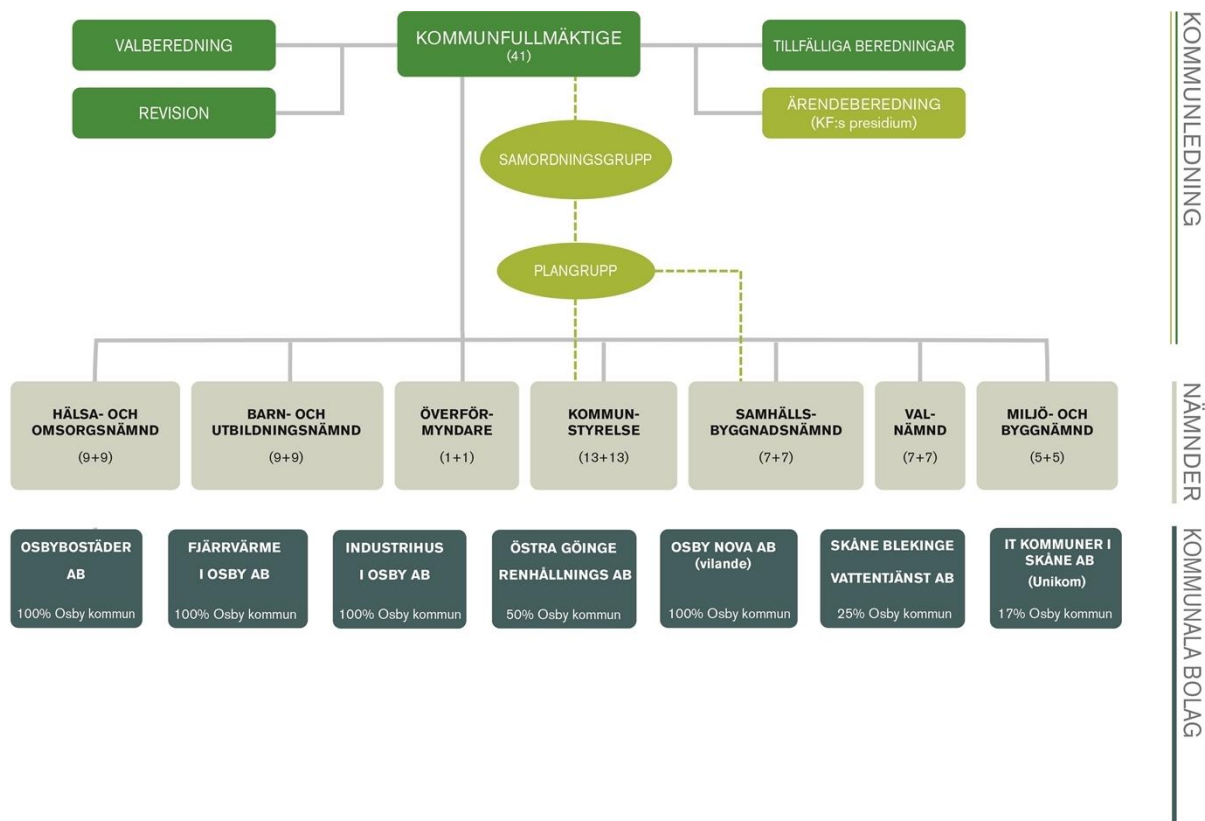
Osby kommuns vision

Osby kommuns vision är **På spåret och naturligt nära**. På spåret innebär att kommunen finns på spåret rent infrastrukturmässigt men det innebär även att kommunen ska vara på spåret vad gäller omvärldsorientering. Naturligt nära innebär att vi rent tillgänglighetsmässigt är naturligt nära. En timme från Sveriges tredje största stad och knappt två timmar från närmaste huvudstad. Men även genom att omvärlden når oss. Naturligt nära innebär även att vi är nära den vackra naturen som omger hela Osby kommun.



Den kommunala koncernen

Kommunkoncernens organisation



Osby kommun upprättat inte någon sammanställd redovisning (koncernredovisning) i samband med delårsrapporten utan detta görs i årsredovisningen.

Nedan följer information om de kommunala bolag som ingår i Osbys kommunkoncern.

Under året har också Osby kommun blivit delägare i Trygghetscentralen i Skåne Nordost AB, andel 17%. Avsikten med bolaget är att säkerhets- och jourtjänster ska kunna samordnas och effektiviseras. Någon verksamhet i bolaget finns ännu inte.

Osbybostäder AB (ägarandel 100 %)

Osbybostäder AB redovisar ett resultat på 7,6 mnkr i delårsbokslutet. Bolaget prognostiserar ett helårsresultat på 9,3 mnkr vilket är 1,2 mnkr bättre än budget. Den positiva avvikelser förklaras i huvudsak av reavinst vid försäljning av fonder.

Uthyrningen av det nya trygghetsboendet, Solgården, har gått bra och 27 av 28 lägenheter var uthyrda inför inflyttningen i månadsskiftet april/maj.

Samtliga 10 lägenheter i kv Smedjan är uthyrda. Inflyttning sker den 9 november.

Bolagets sista fossila fordon har fasats ut.

Bolagets VD har sagt upp sig och rekrytering av ny VD är påbörjad.

Fjärrvärme i Osby AB (ägarandel 100 %)

Fjärrvärme i Osby AB redovisar ett 0-resultat per delårsbokslutet. Bolaget prognostiserar ett helårsresultat på 1,9 mnkr vilket är i linje med budget.

Ny yngre medarbetare har anställts för att överbygga generationsväxling

Industrihus i Osby AB (ägarandel 100 %)

Industrihus i Osby AB redovisar ett resultat på + 51 tkr per delårsbokslutet. Helårsprognosen är ett resultat på + 61 tkr vilket är enligt budget.

Verksamheten har löpt på enligt plan och några särskilda händelser finns inte att rapportera.

Östra Göinge Renhållnings AB (ägarandel 50 %)

Östra Göinge Renhållnings AB, ÖGRAB, redovisar ett positivt resultat med 5,2 mnkr per 31 augusti. Prognosen för årsresultatet är 3,3 mnkr vilket är 2 mnkr bättre än budget. Under året har intäkterna för metallskrot, tidningar samt konstruktions och täckmaterial varit högre än budgeterat.

Insamling av avfall, drift av återvinningscentraler, tömning av enskilda avloppsanläggningar mm har genomförts enligt gällande renhållningsordning.

Osby och Östra Göinge kommun (ÖGRAB:s ägarkommuner) har av organisationen Avfall Sverige utsetts till bäst av alla kommuner i Sverige på avfallshantering. Nöjda kunder, små mängder restavfall och höga miljövärden bidrog till placeringen.

Osby Nova AB (ägarandel 100 %, vilande bolag)

Bolaget är under avveckling efter beslut i kommunfullmäktige.

Skåne Blekinge Vattentjänst AB (ägarandel 25 %)

Bolagets delårsresultat är - 1,0 mnkr. Årsprognosen följer budgeten och innebär ett nollresultat. Självkostnadsprincipen tillämpas, huvudmännen debiteras faktiska nedlagda kostnader i respektive kommun.

Under juni månad ersattes bolagets dåvarande VD med en tillförordnad VD. En mindre omorganisation utfördes i samband med detta och en ny ledningsgrupp har därefter tillsatts.

Införandet av ett gemensamt drift- och övervakningssystem för VA-anläggningar har pågått. Detta är ett mycket omfattande arbete som kommer att pågå de närmaste åren.

Bolaget har varit part i en tvist gällande ramavtal för högtrycksspolning och slamsugning. Vidare pågår juridiska diskussioner mellan bolaget och NCC avseende ett utfört projekt inom det strategiska samverkansavtalet.

Sedan en tid tillbaka upplever bolaget viss materialbrist på våra insatsvaror vilket resulterar i kraftiga prisökningar och förseningar.

IT kommuner i Skåne AB (Unikom) (ägarandel 17 %)

Bolagets delårsresultat är + 5,4 mnkr. Årsprognosen är 6,9 mnkr vilket är 5,9 mnkr bättre än budget. Under året har flera tjänster varit vakanta vilket har genererat ett överskott. Det är fortfarande problem med leveranser av hårdvara vilket innebär att utbytesplanerna skjuts på framtiden, därav är kapitalkostnaderna lägre.

I början av juni 2022 togs beslut om den gemensamma strategiska planen för digitalisering inom UNIKOM-familjen. I planen finns två fokusområden. Dels digitala lösningar som underlättar för medborgare i våra kommuner och dels IT- och informationssäkerhet.

Arbetet med att migrera över Sjöbo och Bromölla kommuns IT-miljö pågår.

Sedan maj 2022 har bolaget ett Microsoft-avtal som är gemensamt för alla sex kommunerna, vilket ger fördelar i avtalsadministrationen men som också är positivt ur ekonomisk synpunkt då bolaget kommer upp i stora volymer för ex. användarkonton.

Sammanställning koncernbolagen

| Mnkr | Budget | Utfall | Prognos |
|--------------------------------|---------------|---------------|----------------|
| Osbybostäder AB | 8,1 | 7,6 | 9,3 |
| Fjärrvärme i Osby AB | 1,9 | 0 | 1,9 |
| Industrihus i Osby AB | 61 tkr | 51 tkr | 61 tkr |
| Östra Göinge Renhållnings AB | 1,3 | 5,2 | 3,3 |
| Skåne Blekinge Vattentjänst AB | 0,0 | -1,0 | 0,0 |
| IT Kommuner i Skåne AB | 1,0 | 5,4 | 6,9 |

Viktiga förhållanden för resultat och ställning

Ekonomiska förutsättningar och skatteunderlagets utveckling (Sveriges kommuner och regioners, SKR, bedömning i augusti 2022)

Den svenska ekonomin bromsar in under resterande del av 2022. Den höga inflationen, liksom de stigande räntorna (globalt och i Sverige) slår allt mer mot investeringar och hushållens konsumtion i Sverige 2022–2023. Generellt leder mindre optimistiska hushåll och företag till att investeringar skjuts på framtiden eller uteblir. Den höga inflationen påverkar dock alla sektorer och urholkar köpkraften, ekonomin växer svagare än trend 2022–2023. Efterfrågan bedöms dock ta fart igen i slutet av 2023.

Anställningsplanerna i näringslivet ligger ännu på starka nivåer och orderläget för flera branscher är relativt starkt. Men den svaga produktionsökningstakten som vi förutser lär dämpa efterfrågan på arbetskraft. Detta sker dock med viss eftersläpning. I nuläget är efterfrågan på arbetskraft stor och rekryteringsläget allmänt sett ansträngt.

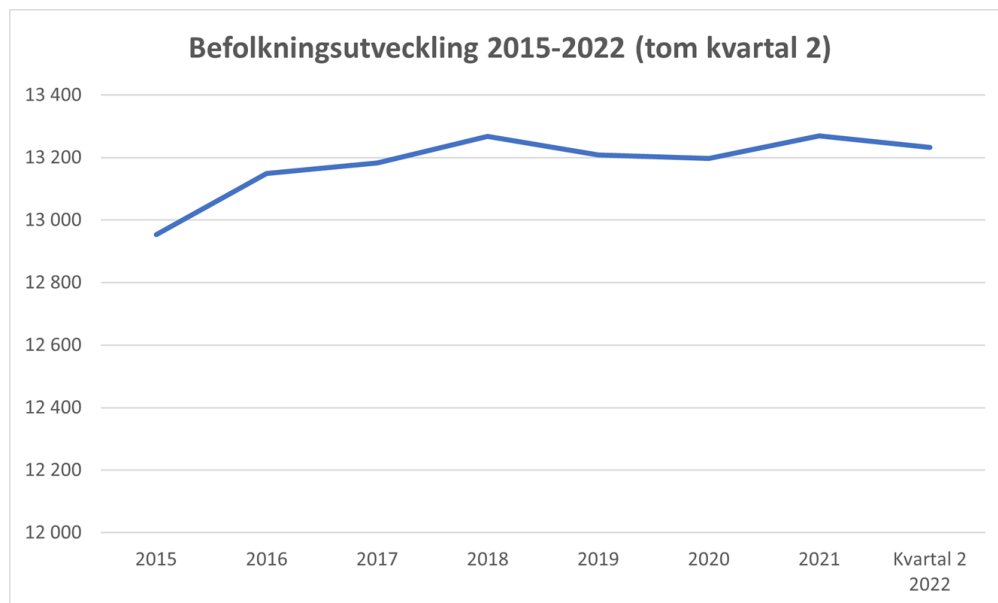
Sysselsättningsgraden väntas börja vända ner nästa år, men en växande befolkning i arbetsför ålder gör att antalet sysselsatta personer beräknas öka. Konjunkturavmattningen kommer alltså med tiden också att synas på arbetsmarknaden. Men sannolikt kommer företag att vilja behålla personal så länge som möjligt, när det råder så stor brist på arbetskraft med efterfrågad kompetens. Att sysselsättningen inom offentlig sektor inte antas vända ner, såsom i näringslivet, blir en annan motverkande kraft till konjunkturedgången.

Inflationen på knappt 4 % vid årets början uppgick i juni till 8,5 % och 8 % i juli. Bakom uppgången i år ligger framförallt prishöjningarna på livsmedel. Därtill kvarstår höga energipriser på el och drivmedel. Ränteläget har också tryckts uppåt under året.

Skatteunderlaget bedöms ha ökat med 5,3% för 2021 och prognosen för 2022 är 4,9%. För 2023 är prognosen 4,7%. Detta är relativt höga siffror men ökningen äts upp av den ökade inflationen och realt (hänsyn till inflationen) urholkas kommunsektorns köpkraft.

Befolkningsutveckling

Efter kvartal 2 2022 har kommunens befolkning minskat med 36 personer, från 13 269 vid början av 2022 till 13 233 efter kvartal 2 2022. Minskning beror på en ökat utflytt till det egna länet samt ett minskat födelsetal. Historiskt brukar andra halvåret innebära att invånarantalet sjunker ytterligare.



Händelser av väsentlig betydelse under perioden

Under våren startade den gemensamma trygghetscentralen inom Skåne Nordost där Osby kommun är en av delägarna i det nybildade bolaget. Avsikten är att säkerhets- och jourtjänster ska kunna samordnas och effektiviseras i det nya bolaget.

Osby har under året klättrat i miljörankingen och ligger nu på 59 plats av 290 kommuner. Det är en förbättring med 38 platser sedan förra mätningen. Osby kommun har också utsetts till årets avfallskommun. Små mängder restavfall och höga miljövärden bidrag till topplaceringen.

Kommunfullmäktige beslutade i juni om försäljning av Briohuset till stiftelsen Lekoseum.

I juni togs första spadtaget och byggnationen är påbörjad för ny förskola i Killeberg. Den nya förskolan beräknas vara klar hösten 2023.

Byggnationerna av tre efterlängtnade LSS-boenden pågår och dessa blir klara i mitten av september med inflyttning 1 oktober.

Under februari drabbades världen av en fruktansvärd händelse i och med Rysslands invasion och krig mot Ukraina vilket gjorde att många människor valde att lämna sitt hemland för att söka trygghet i andra länder. Under senvåren kom ett antal barn- och elever till kommunens verksamheter. Det var främst inom grundskolan vi fick fler elever från Ukraina. Något enstaka barn inom förskolan och enstaka elever inom gymnasiet från Ukraina har tagits emot. När kommunen fick information om att barn- och elever var på väg till oss från Ukraina planerades omgående för insatser med kartläggning och mottagande.

Den 1 juli fick kommunerna ansvar för bosättning av anvisade ukrainska flyktingar.

För att möta det ökade behovet av äldreboendeplatser beslutade kommunen att hyra 16 platser på Solhem i Loshult. Hyresvärd är Osby Pastorat. Inflyttning har skett successivt från februari.

En mycket viktig utbildningssatsning inleddes. ”Första hjälpen till psykisk hälsa”, där alla kommunens medarbetare och förtroendevalda ska utbildas för att kunna vara första hjälpen för någon som mår dåligt psykiskt.

Vid årsskiftet överfördes handläggarna för överförmyndarverksamheten till Höörs kommun enligt upprättat samarbetsavtal. I Höör samordnas nu överförmyndarhandläggningen för Osby, Östra Göinge, Hörby och Höörs kommun.

God ekonomisk hushållning och ekonomisk ställning

God ekonomisk hushållning är ett lagstadgat krav enligt kommunallagen. Kommunen ska ta fram finansiella mål men också verksamhetsmässiga mål som följs upp och utvärderas årligen.

God ekonomisk hushållning handlar om långsiktighet i planering och beslut. En stabil och uthållig ekonomi är en förutsättning för att trygga en bra verksamhet som tillgodoser medborgarnas krav på tjänsteutbud och service.

Uppföljning av kommunfullmäktiges beslutade verksamhetsmål utifrån god ekonomisk hushållning

Kommunfullmäktige har antagit följande målområden för kommunen:

- *Attraktiv och hållbar boendekommun*
- *Utveckling och tillväxt*
- *Trygghet hela livet.*

Inom respektive målområde antar nämnderna anknytande mål för sin verksamhet. Under respektive mål finns sedan indikatorer för olika tjänster, servicenivåer med mera för att kunna mäta och följa upp målen.

Mål och indikatorer färgmarkeras: grön = målvärdet är uppfyllt, gul = målvärdet är delvis uppfyllt, rött = målvärdet är inte uppfyllt.

Kommunstyrelsens analys av måluppfyllelsen

Nämnderna har i delårsrapporten följt upp sina nämndmål som antagits utifrån de kommunövergripande målområdena. De finansiella målen har också följts upp i delårsrapporten.

I det efterföljande avsnittet görs en sammanfattning för varje målområde. Mer detaljerade uppgifter om nämndmål och indikatorer finns i respektive nämnds delårsrapport.

I delårsrapporten görs en översiktlig analys huruvida målen är uppfyllda, eller kommer att uppfyllas, vissa indikatorer följs enbart upp på årsbasis.

Utifrån en samlad uppföljning av de finansiella målen samt kommunfullmäktiges målområden görs bedömningen att Osby kommun kommer att uppnå lagens krav på God Ekonomisk Hushållning för år 2022.

Mot bakgrund av den information som har sammanställts för de kommunala bolagen i delårsrapporten görs bedömningen att God Ekonomisk Hushållning även kommer att uppnås för kommunkoncernen.

Måluppföljning

Attraktiv och hållbar boendekommun

Vi arbetar medvetet för att skapa attraktiva boendemiljöer och ökat bostadsbyggande. Osby kommun bedriver ett hållbarhetsarbete med kommande generationer i åtanke.

| Nämnd | Nämndmål | Måluppfyllnad |
|------------------------------|---|-----------------|
| Miljö- och byggnämnden | Miljö- och byggnämnden ska upprätta en tillsynsplan och se till att den följs | Delvis uppfyllt |
| Barn- och utbildningsnämnden | Vi ska erbjuda utbildning och mötesplatser som leder till en ökad medvetenhet om livsstilens betydelse för hälsan, miljön och samhället | Delvis uppfyllt |
| Hälsa- och omsorgsnämnden | Alla verksamheter ska systematiskt arbeta för minskad miljöpåverkan och ökad hållbarhet | Delvis uppfyllt |
| Samhällsbyggnadsnämnden | Tänker alltid lite längre - väl genomtänkta beslut och hållbar samhällsplanering | Delvis uppfyllt |

Analys av resultatet

Målet inom miljö- och byggnämnden att en tillsynsplan ska upprättas och följas bedöms att vid årets slut vara delvis uppfyllt. De planerade tillsynerna och inspektionerna beräknas kunna genomföras fram till årsskiftet.

Inom Barn- och utbildningsnämnden anses målet att erbjuda utbildning och mötesplatser som leder till en ökad medvetenhet om livsstilens betydelse för hälsan, miljön och samhället vara delvis uppfyllt. Inom de olika skolformerna arbetas det aktivt med undervisning utomhus, pulshöjande aktiviteter, rastaktiviteter samt satsningen med B innovation. Resultatet har bland annat blivit en mer utvecklad motorik bland barnen på förskolan och färre antal kränkingar inom grundskolan.

Inom hälsa- och omsorgsnämnden anses målet att alla verksamheter systematiskt ska arbeta för minskad miljöpåverkan och ökad hållbarhet vara delvis uppfyllt. En av indikatorerna till målet är att andel fossilfria fordon inom förvaltningen ska öka. Här har utbytet stannat av något. Orsaken till det är bland annat en pågående upphandling av elbilar.

Samhällsbyggnadsnämndens mål, tänker alltid lite längre - väl genomtänkta beslut och hållbar samhällsplanering bedöms vara delvis uppfyllt. Beslut som fattas föregås av en konsekvensanalys utifrån hållbarhet, vilket är en av indikatorerna. Däremot beräknas inte matsvinnet att hamna under de 5 000 kilo som är målvärdet för indikatorn.

Slutsats

Den samlade bedömningen är att målen inom målområdet är delvis uppfyllda.

Utveckling och tillväxt

Utbildning och kommunikation är en förutsättning för att vara en öppen och modern kommun. Vi jobbar för utveckling och tillväxt i ett nära samarbete med näringslivet.

| Nämnd | Nämndmål | Måluppfyllnad |
|------------------------------|---|-----------------|
| Kommunstyrelsen | Osby kommun är en kreativ kommun som bidrar till tillväxt och utveckling | Ingen mätning |
| Kommunstyrelsen | Osby kommun ökar service och tillgänglighet för invånare genom digitalisering, kommunikation och kunskap | Delvis uppfyllt |
| Arbete och välfärd | Osby kommun är en kreativ kommun som bidrar till tillväxt och utveckling | Delvis uppfyllt |
| Arbete och välfärd | Osby kommun ökar service och tillgänglighet för invånare genom digitalisering, kommunikation och kunskap | Uppfyllt |
| Miljö- och byggnämnden | Miljö- och byggnämnden ska hjälpa företagen att göra rätt | Uppfyllt |
| Barn- och utbildningsnämnden | Vi ska skapa ökad tillgänglighet och delaktighet genom att erbjuda ökad kunskap, kommunikation och skapande | Delvis uppfyllt |
| Hälsa- och omsorgsnämnden | Den enskildes arbetsförmåga ska öka för att uppnå egen försörjning och bidra till framtida kompetensförsörjning | Ej uppfyllt |
| Hälsa- och omsorgsnämnden | Kommunikation och digitalisering leder till förbättrad kvalitet, ökad trygghet och bidrar till ett starkare varumärke för Hälsa- och omsorgsnämnden hos medborgare och näringsliv | Delvis uppfyllt |
| Samhällsbyggnadsnämnden | Öppna och nyskapande - fokus på kommunikation. service och att göra nytt | Uppfyllt |

Analys av resultatet

Kommunstyrelsen mål att Osby kommun ökar service och tillgänglighet för invånare genom digitalisering, kommunikation och kunskap anses vara delvis uppfyllt vid delårsuppföljningen, samt bedöms vara uppfyllt vid årets slut. En ny e-tjänstportal kommer att lanseras i mitten av september, där kommer nya och befintliga e-tjänster att samlas vilket innebär en ökad service och tillgänglighet både internt och externt.

Inom Arbete och välfärd anses målen inom målområdet vara delvis uppfyllda eller uppfyllda. Fokus inom förvaltningen är att arbeta med att ha ett fungerade arbetssätt i samverkan riktat mot unga i riskzon, samt att ha ett fungerade arbetssätt i samverkanför att förebygga/tidigt upptäcka våld i nära relationer. Även inom Arbete och välfärd pågår arbetet med att införa e-tjänster. Bland annat planeras e-tjänst för ansökan om ekonomiskt bistånd att lanseras vid årsskiftet.

Miljö- och byggnämndens mål att hjälpa företagen att göra rätt anses uppfyllt. Företag tar tidigt kontakt med förvaltningens handläggare vilket underlättar fortsatt handläggning.

Barn- och utbildningsnämndens mål inom målområdet anses vara delvis uppfyllt. Inom förskolan ligger fokus på att utveckla lärandemiljöerna på respektive förskola. Detta arbete har kommit olika långt på de olika enheterna. Inom grundskolan har kollegialt lärande kring språk- och kunskapsutvecklande arbetssätt och kooperativt lärande bidragit till att all personal fått ökad kännedom om olika strategier för att möta elever med språkliga variationer. Inom kultur och fritidsverksamheter så har pandemin visat att det finns ett stort behov av fysiska mötesplatser i samhället. Samtidigt har pandemin drivit på utvecklingen av de digitala mötesplatserna som ett komplement. Detta kan i sin tur leda till en ökad tillgänglighet.

Hälsa- och omsorgsnämndens mål inom målområdet anses ej vara uppfyllda eller delvis uppfyllda. Gällande målet att den enskildes arbetsförmåga ska öka för att uppnå egen försörjning och bidra till framtida kompetensförsörjning så ligger andelen som går en vård-omsorgsutbildning i Osby och sedan får jobb i kommunen under målvärdet. Orsaken är främst en ändrad läroplan inom Komvux som lett att utbildningen pausades under ett år. Däremot finns det ett stort intresse för denna utbildning. Även inom Hälsa- och omsorgsnämnden arbetar man aktivt med att införa e-tjänster och digitala lösningar, exempel på detta är e-fax, digitala lås på medicinskåp och digital signering av läkemedel.

Inom samhällsbyggnadsnämnden uppnås målet att vara öppna och nyskapande - fokus på kommunikation, service och att göra nytt. Här arbetar samhällsbyggnadsnämnden förebyggande genom att informera om större åtgärder på hemsidan innan de påbörjas samt ett pågående arbete med ständiga förbättringar.

Slutsats

Den samlade bedömningen är att målen inom målområdet är delvis uppfyllda.

Trygghet hela livet

Tillsammans skapar vi förutsättningar och möjligheter för människor i alla åldrar att forma ett tryggt liv.

| Nämnd | Nämndmål | Måluppfyllnad |
|------------------------------|---|-----------------|
| Kommunstyrelsen | Osby kommun har gott ledarskap och medarbetarskap | Ingen mätning |
| Arbete och välfärd | Osby kommun har gott ledarskap och medarbetarskap | Delvis uppfyllt |
| Miljö- och byggnämnden | Miljö- och byggnämnden ska bedriva en tillsyn och lovgivning som är tydlig, effektiv och rättssäker | Uppfyllt |
| Barn- och utbildningsnämnden | Vi ska ge alla det stöd de behöver för att kunna utvecklas och utmanas efter sina förutsättningar | Delvis uppfyllt |
| Hälsa- och omsorgsnämnden | Behovet av insatser ska minska och leda till ett självständigt liv med en meningsfull vardag | Delvis uppfyllt |
| Samhällsbyggnadsnämnden | Finns överallt - verksamheten i alla kommunens delar i förhållande till demografin | Delvis uppfyllt |

Analys av resultatet

Inom Arbete och välfärd anses målet att Osby kommun har gott ledarskap och medarbetarskap var delvis uppfyllt. Förvaltningen har genomfört en egen personalenkät där resultatet nästan når målvärdet. Området med lägst resultat är kopplat till arbetsbelastning.

Miljö- och byggnämndens mål att de ska bedriva en tillsyn och lovgivning som är tydlig, effektiv och rättssäker bedöms vara uppfyllt. Den lagstadgade handläggningstiden för bygglovs hålls och inkomna klagomål hanteras inom tre veckor.

Barn- och utbildningsnämndens mål inom målområdet bedöms vara delvis uppfyllt. För att kunna ge alla de stöd de behöver påpekas behovet av specialpedagoger även inom förskolan. Även tillgång på behörig personal betonas.

Målet inom Hälsa- och omsorgsnämnden att behovet av insatser ska minska och leda till ett självständigt liv med en meningsfull vardag bedöms vara delvis uppfyllt. Förvaltningen kommer att fortsätta sitt förebyggande arbete för att försöka öka den andel äldre som klarar sig utan hjälp.

Samhällsbyggnadsnämndens mål, finns överallt - verksamheten i alla kommunens delar i förhållande till demografin anses vara delvis uppfyllt. För att öka måluppfyllelsen så pågår exempelvis en översyn av detaljplanen i Loshult i syfte att kunna färdigställa byggklara tomter.

Slutsats

Den samlade bedömningen är att målen inom målområdet är delvis uppfyllda.

Uppföljning av finansiella mål

För år 2022 har budgeterats ett resultatmål på 0,2% av skatteintäkter och finansnetto, 1,7 mnkr

Analys av resultatet

Prognosen för 2022 års balanskravsresultat är 20,6 mnkr vilket innebär en resultatandel på 2,2%. Bedömningen är att målet uppfylls väl.

| Indikatorer | Utfall | Mål |
|------------------|--------|-----------|
| ● Årets resultat | 20,6 | Minst 1,7 |

Finansiella kostnader får ej bli högre än 3 % av verksamhetens nettokostnader

Analys av resultatet

De finansiella kostnaderna uppgår till 4,0 mnkr för helåret 2022. Detta blir ca 0,45 % av verksamhetens nettokostnader. Bedömningen är att målet uppfylls väl.

| Indikatorer | Utfall | Mål |
|---|--------|---------|
| ● Finansiella kostnader i förhållande till verksamhetens nettokostnader | 0,45 % | Max 3 % |

Soliditeten inklusive alla pensionsförpliktelser, det vill säga kommunens finansiella styrka, ska inte understiga 25 % under planperioden.

Analys av resultatet

Soliditeten inkl pensionsskulden beräknas till 34% vid årets slut, en minskning med 3 procentenheter jämfört med bokslut 2021. Målet uppfylls dock. Per den 31 augusti var soliditeten 38%

| Indikatorer | Utfall | Mål |
|-------------|--------|-----------|
| ● Soliditet | 34% | Minst 25% |

All kommunal bolagsverksamhet ska regelmässigt ge ett positivt resultat.

Analys av resultatet

Samtliga kommunala bolag visar positivt resultat eller 0-resultat (SBVT) i sina helårsprognoser. Målet beräknas uppnås.

| Indikatorer | Utfall | Mål |
|-------------------------|--------|-----|
| ● Resultat koncernbolag | | |

Ekonomisk analys

Delårsrapporten omfattar periodbokslut för tiden januari till augusti, samt en helårsprognos. Årsbudgeten för 2022 har reviderats genom tilläggsbudget/ändringsbudget i mars månad.

Delårsresultat

Delårsbokslutet för perioden visar ett resultat på 43,3 mnkr (2021: 57,3 mnkr). I delårsresultatet ingår jämförelsestörande poster, se vidare not 4 till resultaträkningen. Exklusive de jämförelsestörande posterna beräknas delårsresultatet till 46,5 mnkr. Nämnderna har som ett genomsnitt förbrukat 67% (2021: 66%) av den budgeterade nivån under perioden.

Att delårsresultatet regelmässigt är högre än i bokslutet beror på att semesterlöneskulden är låg efter sommaren och påverkar delårsresultatet positivt med 13 mnkr. Andra orsaker till ett högre delårsresultat är en lägre aktivitet under sommaren i ex. grundskola, gymnasium, energiförbrukning i lokaler som i sin tur betyder lägre kostnader för inköp av varor och tjänster.

Resultaträkning

Varje nämnd har periodiserat kostnader och intäkter för att redovisa ett rättvisande resultat per augusti.

Personalomkostnadspålägg inkl arbetsgivaravgifter är 39,25 % för 2022 jämfört med 40,15% för 2021.

Verksamhetens nettokostnader uppgår till 566 mnkr (529 mnkr 2021), vilket utgör 63,2% (2020: 62,1 %) av årsbudgeten.

Skatteintäkter samt generella bidrag och utjämning är i delårsbokslutet 617 mnkr. (2021: 577 mnkr). Den för perioden redovisade intäkten har beräknats utifrån SKR:s augustiprognos över det förväntade utfallet för 2022. I prognoserna finns inräknat slutavräkning avseende skatter för 2021 (+ 1 502 kr/invånare) och 2022 (+ 1 038 kr/invånare).

Finansnettot visar för perioden ett negativt värde på - 7,9 mnkr (2021 + 8,7 mnkr). I beloppet för 2022 ingår orealiserad förlust (värdeminskning) i kapitalförvaltningen med 7,9 mnkr. Börsutvecklingen har hittills varit mycket svag under året.

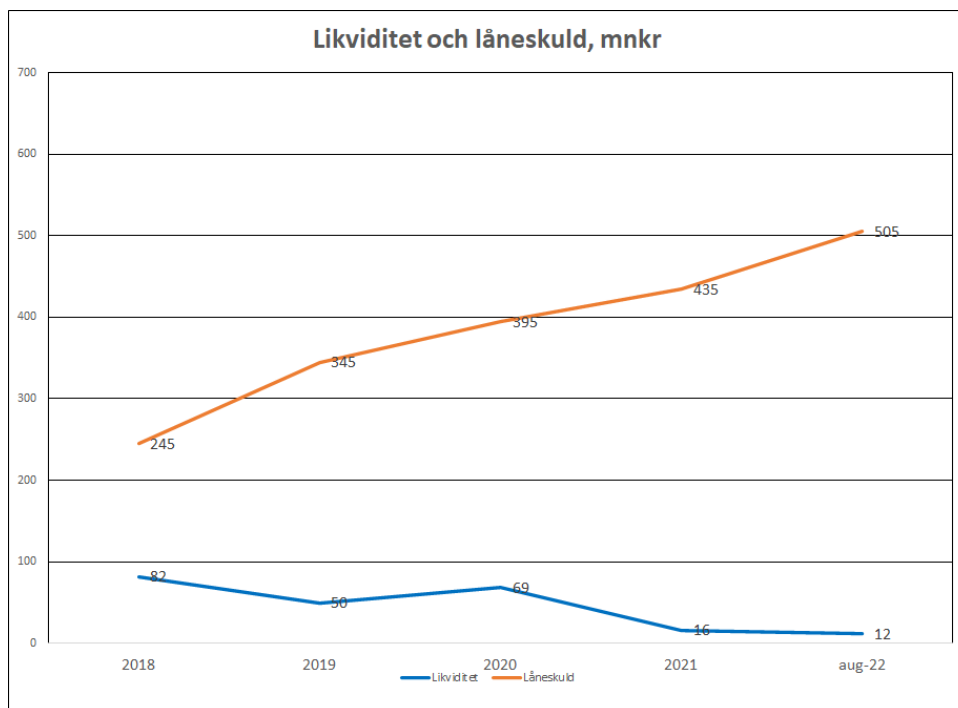
Bidrag på grund av Corona-pandemin, Covid -19

Kommunen har erhållit 4,7 mnkr från staten (Försäkringskassan) som kompensation för förhöjda sjuklönekostnader till följd av pandemin.

Balansräkning

Likviditeten uppgick den 31 augusti till 11,5 mnkr (2021: 54 mnkr).

Kommunens låneskuld uppgick den 31 augusti till 505 mnkr, Nya lån har tagits upp med 70 mnkr under året för att finansiera hittills genomförda investeringar. Snitträntan på lånen var den sista augusti 0,59% (senaste årsskifte 0,49%), genomsnittlig räntebindningstid (hur länge räntan är bunden) var 1,9 år och genomsnittlig kapitalbindning (lånets löptid) var 3,6 år. Värdet för kapitalbindning ligger inom ramen för kommunens finanspolicy (ska vara minst 2 år) medan värdet för räntebindning ligger något under policyvärdet (ska också vara minst 2 år). Kommunen tar upp ett nytt lån den 15 september vilket då gör att även räntebindningen ligger inom ramen för finanspolicy.



Pensionskostnader och pensionsskuld redovisas enligt den så kallade blandmodellen. Detta innebär att endast nya intjänade pensionsförmåner upptas i balansräkningen.

Ansvarsförbindelsen avseende pensionsförpliktelser intjänade innan 1998 uppgår till 164 mnkr per den 31 augusti 2022 (2021-08-31 169 mnkr). Kommunens beräkningar avseende pensionskostnader och pensionsskuld utgår från pensionsbolagets KPA:s uppgifter från augusti 2022.

Det bokförda värdet för kommunens *kapitalförvaltning* som ska matcha del av pensionsskulden, är den 31 augusti 63 mnkr (2021-08-31 68 mnkr). Enligt gällande redovisningsregler ska även orealiserade vinster och förluster redovisas. Det bokförda värdet är därmed detsamma som marknadsvärdet. Värdet på kapitalförvaltningen har minskat med ca 8 mnkr hittills i år på grund av en sämre börsutveckling. Kapitalförvaltningen redovisas som omsättningstillgång i enlighet med RKR:s (Rådet för kommunal redovisning) riktlinjer.

Fondföretaget Agentia förvaltar pensionskapitalet. Per 31 augusti är 59% placerat i aktiefonder (27% svenska och 33% utländska), 41% i räntebärande värdepapper. Något uttag från kapitalförvaltningen är inte planerat under 2022.

Semesterskuld inklusive övertidsskuld uppgår i delårsbokslutet till 24 mnkr. Delårsresultatet påverkas därmed positivt med 5 mnkr utifrån skuldförändringen från årsskiftet t o m 31 augusti. Skulden är som regel betydligt lägre i augusti, då huvuddelen av personalen tar ut semestern under sommarmånaderna. Ferie och uppehållslöneskulden uppgår den siste augusti till 2 mnkr. Förändringen av ferielöneskulden påverkar delårsresultatet positivt med 8 mnkr.

Årsprognos resultat

2022 års budgeterade helårsresultat är 1,7 mnkr. Prognosen efter augusti pekar mot ett resultat på 20,6 mnkr för hela året. Detta värde är då rensat från effekten av värdeminskning i kapitalförvaltningen eftersom denna inte påverkar balanskravsresultatet. Prognosen för årets resultat innebär en resultatandel på 2,2% av skatter och generella statsbidrag. Resultatet ligger då i linje med kommunens långsiktiga målsättning på 2% överskott.

Verksamheternas nettokostnader beräknas öka med 5,4% för helåret 2022 vilket är en relativt stor förändring. Skatteintäkter och generella statsbidrag beräknas bli bättre än budget tack vare den snabba återhämtningen av skatteunderlaget under 2021 och början av 2022. Ökningen jämfört med 2021 beräknas bli 5,1%. Nettokostnaderna beräknas alltså öka mer än skatteintäkter/generella bidrag vilket i längden är negativt för ekonomin.

Nämnder/förvaltningar prognostiserar sammantaget ett underskott på - 4,6 mnkr. Samhällsbyggnadsnämnden visar - 2,7 mnkr, barn och utbildningsnämnden visar -4,1 mnkr, hälsa och omsorgsnämnden visar -3,4 mnkr. Arbete och välfärdsförvaltningen har en positiv budgetavvikelse på + 5,4 mnkr. Övriga nämnder visar inga eller mycket små avvikelser mot budget i prognosen.

Finansförvaltningen prognostiserar en stor positiv avvikelse på + 23,5 mnkr. Detta värde är då rensat från effekten av värdeminskning i kapitalförvaltningen eftersom denna inte påverkar balanskravsresultatet. I finansförvaltningens överskott finns förbättrade intäkter för skatter och generella statsbidrag + 19,8, lägre räntekostnader till följd av lägre investeringsnivå än budgeterat samt högre utdelning från Kommuninvest + 2,5, överskott till följd av senare start för nya verksamheter främst LSS.

Kommunen har hittills ökat sin låneskuld med 70 mnkr under året och uppgår därmed till 505 mnkr. Ett nytt lån på 30 mnkr tas upp den 15 september och ytterligare belopp kan behöva lånas upp under året beroende på investeringstakten.

Prognoserna avseende skatter och bidrag 2022 utgår ifrån SKR:s augustiprognos. Nästa skatteunderlagsprognos presenteras av SKR i oktober. Det slutliga taxeringsutfallet beräknas vara klart i december.

Årsprognos investeringar

Kommunen är nu i ett omfattande investeringsprogram sett till kommande årsbudget och flerårsbudget.

Investeringsbudgeten uppgår 398 mnkr (2021: 403 mnkr). Av dessa investeringsanslag är hittills 102 mnkr upparbetade vilket innebär att endast 26 % av årets investeringar genomförts. Förseningar finns för flera av projekten då projektering och upphandling har tagit längre tid än beräknat. Investeringsbudgeten för 2022 har därför anpassats till nya tidplaner och en del budgetanslag har flyttats fram till 2023.

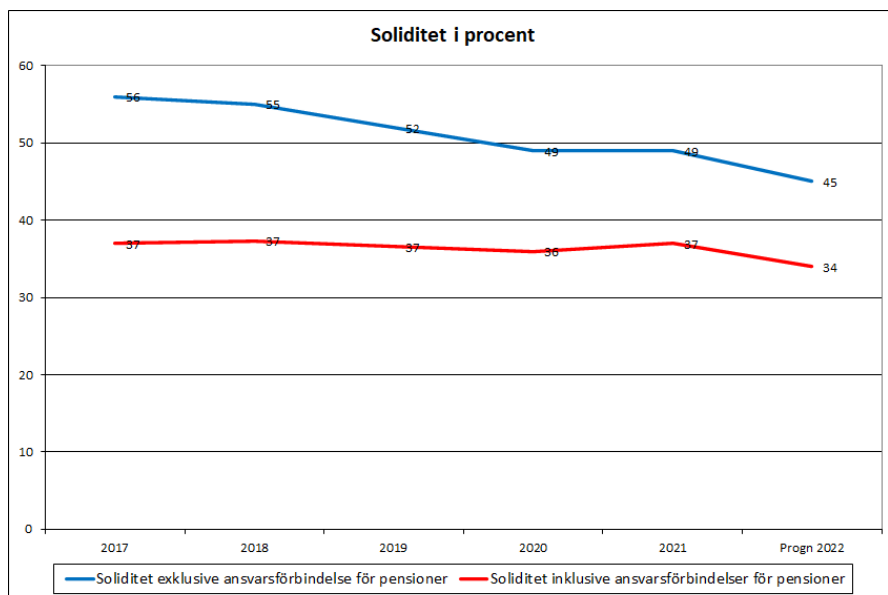
De av nämnderna inlämnade prognoserna indikerar att utfallet för investeringar 2022 ändå kommer att uppgå till ett betydande belopp, 244 mnkr. För 2021 uppgick investeringarna till 158 mnkr och 2020 till 100 mnkr.

Av erfarenhet från tidigare års prognoser brukar trenden vara att investeringar inte helt genomförs till den grad som beräknas i delårsbokslutet.

Av större projekt som pågår kan nämnas LSS-boenden där hittills i år har investerats 26 mnkr, plan och exploateringsområden 14, asfaltering 8, reinvesteringar och energiinvesteringar i fastigheter 14, fastighetsinvesteringar i förskola, skola, brandstation, ishall 12.

Årsprognos soliditet

Soliditeten är ett mått på kommunens ekonomiska styrka. Den visar i vilken utsträckning tillgångar har finansierats med eget kapital respektive skulder. Soliditeten beräknas uppgå till 45% vid årets slut. Inkl de pensionsförpliktelser som ligger som ansvarsförbindelse beräknas soliditeten till 34% i bokslutet. Prognosen innebär en minskning av soliditeten jämfört med senaste bokslut.



Balanskravsresultat

| | Prognos 2022 | 2021 |
|--|-----------------|---------------|
| Årets res. enl. resultaträkning | 12 782 | 37 116 |
| Reducering av samtliga realisationsvinster | | -4 386 |
| Justering för realisationsvinster enl undantagsmöjlighet | | 0 |
| Justering för realisationsförluster enl undantagsmöjlighet | | 0 |
| Orealiserade vinster och förluster i värdepapper | 7 850 | -9 299 |
| Justering för återföring av orealiserade vinster och förluster i värdepapper | | 0 |
| Årets resultat efter balanskravsjusteringar | 20 632 | 23 431 |
| Reservering av medel till resultatutjämningsreserv | | 0 |
| Användning av medel från resultatutjämningsreserv | | 0 |
| Balanskravsresultat | 20 632 | 23 431 |

Förväntad utveckling

Sedan årsskiftet har de ekonomiska förutsättningarna för kommunerna försämrats kraftigt på grund av tilltagande inflation och räntehöjningar. Även om det sker en skatteunderlagstillväxt så äts den upp av kostnadsökningar, inte minst gäller detta kommunens pensionskostnader. Detta kommer att påverka kommuns ekonomiska planering under den närmaste tre-årsperioden och omprioriteringar och kostnadsänkande åtgärder kan behöva göras för att klara av god ekonomisk hushållning och allra minst balanskravet.

Dock har i ett längre perspektiv inte kommunens viktigaste områden och utmaningar nämnvärt förändrats sedan 2021 års årsredovisning. De redovisas i detta avsnitt.

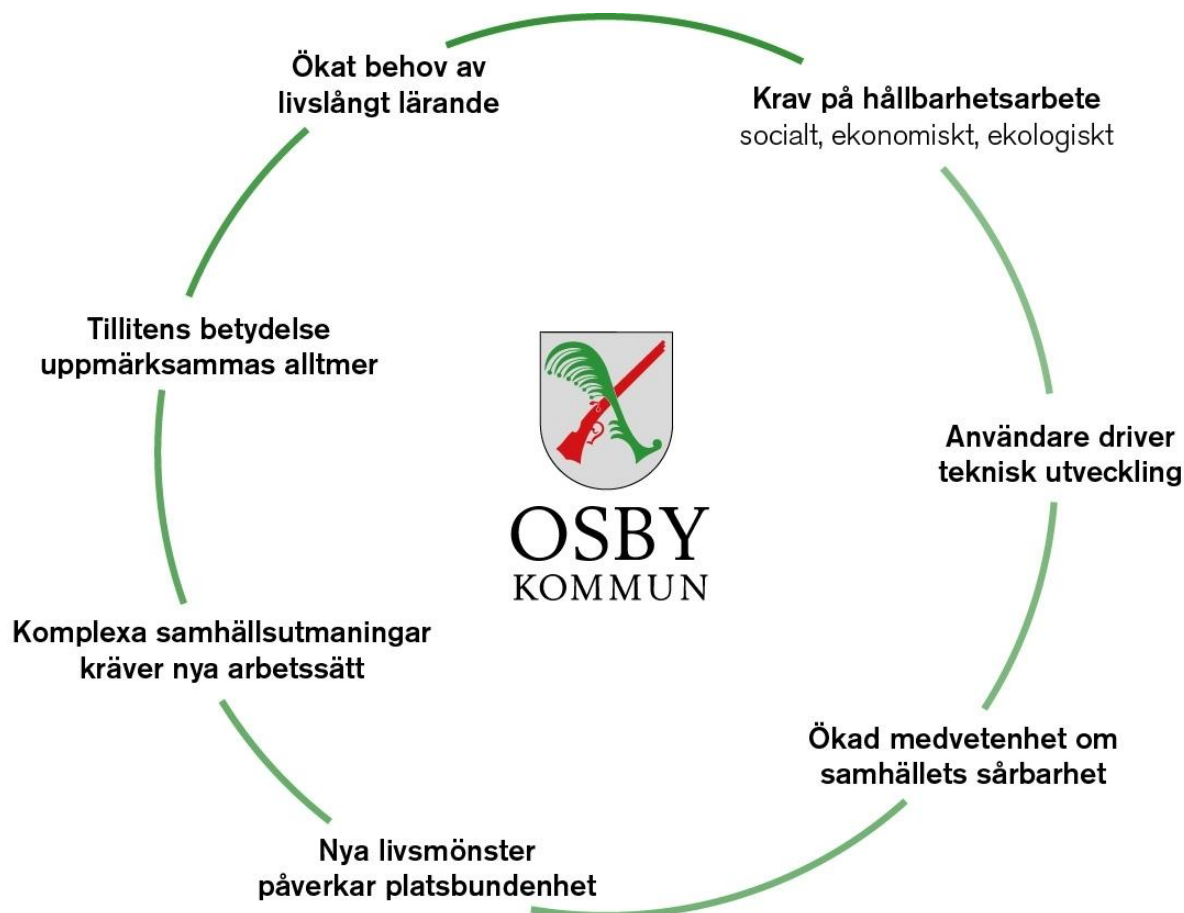
Byggnation och investeringar

Osby kommun fortsätter inriktningen med omfattande investeringar, nybyggnader och ombyggnader av lokaler till förskola, skola och omsorg mm, detta för att rusta kommunen för framtiden. För att möta efterfrågan på verksamhetslokaler och bostäder så fortsätter arbetet med planläggning och exploatering av mark för verksamhet/handel samt bostäder med fokus på tomter för småhus.

Investeringarna måste dock till stor del lånefinansieras vilket kommer att minska kommunens finansiella stabilitet.

Även Osbybostäder, kommunens bostadsbolag, satsar på nybyggnation för ökad inflyttning. Sammantaget har bolaget 70 nya lägenheter på gång i olika projektfaser där trygghetsboendet Solgården färdigställdes under våren. Även för Osbybostäder kommer nyproduktionen till stor del att lånefinansieras vilket då ökar ränterisken i bolagets verksamhet.

Osby kommun och omvärlden i ett längre perspektiv



Osby kommun befinner sig i ett större sammanhang, både nationellt och globalt. För att förbli en **modern** kommun som erbjuder invånarna en **god och konkurrenskraftig service** behöver vi, som kommun, förhålla oss till de förändringar som sker i vår omvärld.

Sverige kommuner och regioner, SKR, har identifierat tio övergripande trender som pågår och påverkar vårt samhälle. Dessa trender påverkar även oss i Osby kommun och sju av dem har valts ut, utifrån att de bedöms ha stor betydelse för kommunens fortsatta utveckling.

För att kunna upprätthålla kvaliteten på kommunens välfärdstjänster är det avgörande att vi kan **attrahera och behålla kompetenta medarbetare** och att vi **använder medarbetarnas kompetens på rätt sätt**. Olika yrkens förutsättningar förändras löpande, genom digitalisering och automatisering, och det blir då avgörande att de medarbetare som berörs kan **ställa om och vid behov vidareutbilda sig**. De grupper som inte klarar detta riskerar att hamna utanför den föränderliga arbetsmarknaden.

Gränserna mellan fysiska och digitala världar blir alltmer flytande. I takt med att den digitala mognaden hos invånarna ökar så ökar även **förväntningarna** på att kommunen erbjuder **användarvänliga och samlade digitala tjänster**. Pandemin covid-19 har inneburit att allt fler grupper i samhället idag använder digitala tjänster och den digitala mognaden har tagit stora steg. Även medarbetare förväntar sig moderna tekniska hjälpmedel som effektiviserar det dagliga arbetet och bidrar till en god arbetsmiljö. För att kunna attrahera och behålla medarbetare krävs att kommunen erbjuder välfungerande tekniska hjälpmedel och en god digital arbetsmiljö.

Att den fysiska och digitala världen flyter samman innebär också att vi **inte är bundna vid en plats** på samma sätt som tidigare. Det är möjligt för flera yrkesgrupper att **arbeta på distans** vilket i sin tur öppnar upp för **nya boendemöjligheter**. Närheten till kontoret har inte längre lika stor betydelse för vilket arbete du väljer att söka, om du kan arbeta på distans.

Utflyttningen från storstäderna ökar och bland annat barnfamiljer vill bosätta sig på storstadsnära orter. Det skapar möjligheter för Osby kommun att locka nya invånare som vill bo på bekvämt avstånd från Öresundsregionen och samtidigt kunna dra nytta av de fördelar Osby kommun kan erbjuda i form av service, boendemiljöer och fritidsutbud.

Att platsbundenheten minskar kräver både en **fungerande infrastruktur** och att **arbetsgivare kan möta de krav** som finns. Att fler medarbetare arbetar på distans påverkar och ställer nya krav på **ledarskap, medarbetarskap och hur vi organiserar våra arbetsplatser**.

För att möta de komplexa samhällsutmaningar vi som kommun ställs inför behöver nya arbetssätt och samverkansformer utvecklas. För att lösa de utmaningar vi ställs inför behöver tid och resurser avsättas för att hitta dessa arbetssätt och samverkansformer. Samverkan sker i flera olika dimensioner och som kommun är vi beroende av en **god samverkan med näringslivet**, Skånes kommuner, Region Skåne, Skåne nordost-kommunerna med flera.

Människors **tillit till varandra och till olika samhällsinstitutioner** är grundläggande för såväl ekonomisk utveckling som offentlig välfärd. Sverige har under lång tid haft en hög grad av tillit mellan människor vid internationella jämförelser, men en förändring har skett genom att tilliten har minskat. I en tid av oro och ökad polarisering finns en risk att tilliten minskar, speciellt i utsatta grupper i samhället. Behovet av tillit har även uppmärksammats i styrningen av den offentliga sektorn och för förmågan att samverka över organisations- och avdelningsgränser.

De senaste åren har det svenska samhället drabbats av bränder, översvämningar, cyberattacker, terrorism och en pandemi. Händelserna har ökat medvetenheten om att **samhället är sårbart** och att vi behöver lägga mer resurser på förebyggande arbete. Som kommun måste vi förbereda oss på de situationer som kan uppstå till följd av extrema väderhändelser genom att anpassa bebyggelse, infrastruktur och tekniska försörjningssystem. Kommunens förmåga att hantera kriser måste även stärkas genom ett starkare civilt försvar. Kommunen måste till exempel ha en god beredskap för att hantera dricksvattenförsörjning vid störningar och strömvabrott. Den uppkopplade värld vi lever skapar även fler möjligheter till cyberattacker och i takt med teknikutveckling och digitalisering ökar sårbarheten. Ett väl fungerande IT- och informationssäkerhetsarbete är en grundpelare för alla kommunens verksamheter.

RÄKENSKAPER

Resultaträkning

| Mnkr | Not | Kommun | Kommun | Kommun | Kommun | Kommun |
|---|-----|-------------------|-------------------|----------------|-----------------|---------------------------------|
| | | Bokslut aug-22 | Bokslut aug-21 | Budget 2022 | Prognos 2022 | Avvikelse Budget- Prognos |
| Verksamhetens intäkter | 1 | 147,3 | 151,1 | 194,9 | 220,3 | 25,4 |
| Verksamhetens kostnader | 2 | -673,0 | -643,1 | -1 021,1 | -1 049,9 | -28,8 |
| Avskrivningar | 3 | -40,2 | -36,6 | -68,8 | -68,8 | 0,0 |
| Verksamhetens nettokostnader | | -565,9 | -528,6 | -895,0 | -898,4 | -3,4 |
| Skatteintäkter | 5 | 430,2 | 406,9 | 627,3 | 642,9 | 15,6 |
| Generella statsbidrag, utjämning mm | 6 | 186,9 | 170,3 | 275,6 | 279,9 | 4,3 |
| Verksamhetens resultat | | 51,2 | 48,6 | 7,9 | 24,4 | 16,5 |
| Finansiella intäkter | 4,7 | 2,2 | 10,2 | 2,0 | 2,3 | 0,3 |
| Finansiella kostnader | 8 | -10,1 | -1,5 | -8,2 | -13,9 | -5,7 |
| Resultat efter finansiella poster | | 43,3 | 57,3 | 1,7 | 12,8 | 11,1 |
| ÅRETS RESULTAT | | 43,3 | 57,3 | 1,7 | 12,8 | 11,1 |
| Resultat exklusive jämförelsestörande poster | | 46,4 | 44,5 | | 15,9 | |

Kassaflödesanalys

| Mnkr | Not | Kommun Bokslut aug-22 | Kommun Bokslut aug-21 | Kommun Prognos 2022 |
|--|-----|-----------------------------|-----------------------------|---------------------------|
| DEN LÖPANDE VERKSAMHETEN | | | | |
| Resultat | | 43,3 | 57,3 | 12,8 |
| Justering för ej rörelsekapitalpåverkande poster | 9 | 40,2 | 33,4 | 68,8 |
| <i>Medel från verksamheten före förändring av rörelsekapital</i> | | 83,5 | 90,7 | 81,6 |
| Ökning/minskning kortfristiga fordringar | | -25,9 | -5,6 | 0,0 |
| Ökning/minskning pensionsmedel | | 7,9 | -9,5 | 0,0 |
| Ökning/minskning förråd och varulager | | -0,3 | 0,0 | 0,0 |
| Ökning/minskning kortfristiga skulder | | -38,3 | -64,3 | 0,0 |
| Verksamhetsnetto | | 26,9 | 11,3 | 81,6 |
| INVESTERINGSVERKSAMHETEN | | | | |
| Investering i materiella anl.tillgångar | 10 | -100,8 | -71,8 | -244,1 |
| Försäljning av materiella anl.tillgångar | | 0,0 | 5,3 | 0,0 |
| Investering i finansiella anl.tillgångar | | -1,0 | 0,0 | 0,0 |
| Försäljning av finansiella anl.tillgångar | | 0,0 | 0,0 | 0,0 |
| Investeringsnetto | | -101,8 | -66,5 | -244,1 |
| FINANSIERINGSVERKSAMHETEN | | | | |
| Ökning/minskning långfristiga fordringar | | 0,0 | 0,0 | 0,0 |
| Ökning/minskning långfristiga skulder | | 70,0 | 40,0 | 160,0 |
| Finansieringsnetto | | 70,0 | 40,0 | 160,0 |
| BIDRAG TILL STATLIG INFRASTRUKTUR | | 0,0 | 0,0 | 0,0 |
| Årets kassaflöde | | -4,9 | -15,2 | -2,5 |
| Likvida medel vid årets början | | 16,4 | 68,7 | 16,4 |
| Likvida medel vid delårsbokslut/ årets slut | | 11,5 | 53,5 | 13,9 |

Balansräkning

| Mnkr | Not | Kommun Bokslut aug-22 | Kommun Bokslut 2021 |
|---|-----|-----------------------------|---------------------------|
| ANLÄGGNINGSTILLGÅNGAR | | | |
| Mark och byggnader | 11 | 1 083,7 | 1 036,7 |
| Maskiner och inventarier | 12 | 69,0 | 55,4 |
| Värdepapper, andelar mm | 13 | 49,4 | 48,3 |
| Långfristiga fordringar | 14 | 0,0 | 0,0 |
| Summa anläggningstillgångar | | 1 202,1 | 1 140,4 |
| BIDRAG STATLIG INFRASTRUKTUR | | 9,2 | 9,6 |
| OMSÄTTNINGSTILLGÅNGAR | | | |
| Exploateringsfastigheter | | 4,3 | 4,0 |
| Varulager mm | | 0,0 | 0,0 |
| Fordringar | 15 | 95,3 | 69,4 |
| Pensionsmedel | 16 | 62,7 | 70,6 |
| Kassa och bank | 17 | 11,5 | 16,4 |
| Summa omsättningstillgångar | | 173,8 | 160,4 |
| SUMMA TILLGÅNGAR | | 1 385,1 | 1 310,4 |
| EGET KAPITAL, AVSÄTTNINGAR OCH SKULDER | | | |
| EGET KAPITAL | | | |
| Årets resultat | | 43,3 | 37,1 |
| Resultatutjämningsreserv | | 58,4 | 58,4 |
| Övrigt eget kapital | | 590,2 | 553,1 |
| Summa eget kapital | | 691,9 | 648,6 |
| AVSÄTTNINGAR | | | |
| Avsättningar för pensioner | | 10,5 | 10,3 |
| Övriga avsättningar | | 0,0 | 0,0 |
| SKULDER | | | |
| Långfristiga skulder | 19 | 553,8 | 484,3 |
| Kortfristiga skulder | 20 | 128,9 | 167,2 |
| SUMMA EGET KAPITAL, AVSÄTTNINGAR OCH SKULDER | | 1 385,1 | 1 310,4 |
| ANSVARSFÖRBINDELSER | | | |
| varav pensionsförpliktelser inkl löneskatt | | 164,2 | 167,0 |
| varav övriga ansvarsförbindelser | | 382,6 | 363,3 |

Noter

1. Verksamhetens intäkter

| Tkr | Kommun aug-22 | Kommun aug-21 |
|-------------------------------|------------------|------------------|
| Allmänna försäljningsintäkter | 3 891 | 3 428 |
| Taxor och avgifter | 20 662 | 18 644 |
| Hyror och arrenden | 12 967 | 12 523 |
| Vatten och avlopp | 19 771 | 18 657 |
| Statliga driftsbidrag | 54 484 | 54 588 |
| EU-bidrag | 779 | 384 |
| Övriga intäkter | 34 762 | 42 911 |
| SUMMA | 147 316 | 151 135 |

2. Verksamhetens kostnader

| Tkr | Kommun aug-22 | Kommun aug-21 |
|----------------------------|------------------|------------------|
| Löner, soc. avgifter, ers | 441 737 | 422 517 |
| Övriga kostnader anställda | 27 241 | 26 109 |
| Försörjningsstöd | 12 040 | 12 914 |
| Tele, IT, porto | 1 828 | 2 371 |
| Konsulttjänster | 1 782 | 1 828 |
| Bränsle, energi, VA | 15 266 | 13 395 |
| Hyra, leasing | 18 984 | 19 958 |
| Förb.inv./material | 24 063 | 21 257 |
| Entreprenad | 99 584 | 93 525 |
| Övriga kostnader | 30 530 | 29 227 |
| SUMMA | 673 055 | 643 101 |

3. Avskrivningar

| Tkr | Kommun aug-22 | Kommun aug-21 |
|--------------------------|------------------|------------------|
| Fastigheter | 33 490 | 30 510 |
| Inventarier och maskiner | 6 662 | 6 051 |
| SUMMA | 40 152 | 36 561 |

4. Jämförelsestörande poster

| Tkr | Kommun aug-22 | Kommun aug-21 |
|---|------------------|------------------|
| Verksamhetens intäkter | | |
| Statligt bidrag för sjuklönekostnader under Corona Pandemin | 4 742 | 3 235 |
| Statsbidrag Covid 19 | 0 | 4 472 |
| Reavinst försäljning mark och byggnader | 0 | 4 507 |
| Verksamhetens kostnader | | |
| Merkostnader Covid 19 | 0 | -9 108 |
| Finansiella intäkter | | |
| Förändrat marknadsvärde värdepapper | 0 | 7 285 |
| Finansiella kostnader | | |
| Förändrat marknadsvärde värdepapper | -7 849 | 0 |
| Reavinst försäljning värdepapper | 0 | 2 291 |
| SUMMA | -3 107 | 12 682 |

5. Skatteintäkter

| Tkr | Kommun aug-22 | Kommun aug-21 |
|-----------------------------------|------------------|------------------|
| Prel skatteinbetalning | 416 258 | 397 597 |
| Prel slutavräkning innev. år | 9 184 | 6 649 |
| Slutavräkningsdifferens föreg. år | 4 745 | 2 609 |
| SUMMA | 430 187 | 406 855 |

6. Generella statsbidrag

| Tkr | Kommun aug-22 | Kommun aug-21 |
|------------------------------|------------------|------------------|
| Inkomstutjämning | 125 075 | 116 647 |
| Strukturbidrag | 0 | 0 |
| Kostnadsutjämning | 25 181 | 19 367 |
| LSS-utjämning | -8 856 | -11 649 |
| Regleringsbidrag | 24 424 | 26 165 |
| Fastighetsavgift | 20 758 | 19 808 |
| Generella bidrag från staten | 364 | 0 |
| SUMMA | 186 946 | 170 338 |

7. Finansiella intäkter

| Tkr | Kommun aug-22 | Kommun aug-21 |
|-------------------------------------|------------------|------------------|
| Räntor likvida medel | 0 | 0 |
| Utdelning kommunala bolag | 320 | 234 |
| Reavinst avyttr värdepapper | 0 | 2 291 |
| Förändrat marknadsvärde värdepapper | 0 | 7 285 |
| Övriga finansiella intäkter | 1 828 | 373 |
| SUMMA | 2 148 | 10 183 |

8. Finansiella kostnader

| Tkr | Kommun aug-22 | Kommun aug-21 |
|-------------------------------------|------------------|------------------|
| Räntor på lån | 2 104 | 1 405 |
| Räntor på pensionsskuld | 0 | 0 |
| Dröjsmålsräntor | 0 | 1 |
| Reaförlust avyttring värdepapper | 0 | 0 |
| Förändrat marknadsvärde värdepapper | 7 849 | 0 |
| Övriga finansiella kostnader | 133 | 111 |
| SUMMA | 10 086 | 1 517 |

9. Justering för ej rörelsekapitalpåverkande poster

| Tkr | Kommun aug-22 | Kommun aug-21 |
|---|------------------|------------------|
| Avskrivningar | 40 152 | 36 561 |
| Nedskrivningar | 0 | 0 |
| Nedskrivningar, omsättningstillgångar | 0 | 0 |
| Utrangeringar | 0 | 0 |
| Upplösning anlägg.n.avgifter o inv.bidrag | -491 | -459 |
| Upplösning statlig infrastruktur | 409 | 409 |
| Reavinst fastigheter | -113 | -4 199 |
| Reavinst inventarier | 0 | -308 |
| Reaförlust fastigheter | 0 | 0 |
| Förändring avsättningar | 196 | 1 403 |
| SUMMA | 40 153 | 33 407 |

10. Investeringar

| Tkr | Kommun aug-22 | Kommun aug-21 |
|--------------------------|------------------|------------------|
| Investeringar | 102 408 | 73 340 |
| Investeringsbidrag | 0 | -442 |
| Anläggningsavgifter | -1 630 | -1 017 |
| Gatukostnadsersättningar | 0 | -65 |
| SUMMA | 100 778 | 71 816 |

11. Mark och byggnader

| Tkr | Kommun aug-22 | Kommun dec-21 |
|-----------------------------------|------------------|------------------|
| Anskaffningsvärde | | |
| Värde vid årets ingång | 1 702 334 | 1 558 863 |
| Årets anskaffning | 80 453 | 152 130 |
| Årets försäljning/utrangering | -2 | -4 679 |
| Omklassificering | 0 | -3 980 |
| Värde vid periodens utgång | 1 782 785 | 1 702 334 |
| Ack av- och nedskr | | |
| Värde vid årets ingång | 665 612 | 616 363 |
| Årets av- och nedskrivningar | 33 490 | 51 190 |
| Årets försäljning/utrangering | 0 | -1 941 |
| Värde vid periodens utgång | 699 102 | 665 612 |
| REDOVISAT VÄRDE | 1 083 683 | 1 036 722 |

12. Maskiner och inventarier

| Tkr | Kommun aug-22 | Kommun dec-21 |
|-----------------------------------|------------------|------------------|
| Anskaffningsvärde | | |
| Värde vid årets ingång | 278 558 | 270 795 |
| Årets anskaffning | 20 325 | 7 911 |
| Årets försäljning/utrangering | 0 | -148 |
| Omklassificering | 0 | 0 |
| Värde vid periodens utgång | 298 883 | 278 558 |
| Ack av- och nedskr | | |
| Värde vid årets ingång | 223 183 | 214 175 |
| Årets av- och nedskrivningar | 6 662 | 9 057 |
| Årets försäljning/utrangering | 0 | -49 |
| Värde vid periodens utgång | 229 845 | 223 183 |
| REDOVISAT VÄRDE | 69 038 | 55 375 |

13. Värdepapper, andelar mm

| Tkr | Kommun aug-22 | Kommun dec-21 |
|--------------|------------------|------------------|
| Koncernbolag | 34 535 | 33 535 |
| Övrigt | 14 860 | 14 794 |
| SUMMA | 49 395 | 48 329 |

14. Långfristiga fordringar

| Tkr | Kommun aug-22 | Kommun dec-21 |
|--------------|------------------|------------------|
| Kommuninvest | 0 | 0 |
| Övrigt | 0 | 0 |
| SUMMA | 0 | 0 |

15. Kortfristiga fordringar

| Tkr | Kommun aug-22 | Kommun dec-21 |
|-------------------------------|------------------|------------------|
| Kundfordringar | 9 338 | 6 238 |
| Statsbidragsfordringar | 5 573 | 10 373 |
| Skattekonto | 34 | 2 093 |
| Fordran prel. skatt | 1 301 | 1 301 |
| Fastighetsavgift | 24 289 | 20 963 |
| Fordringar koncernföretag | 6 083 | 0 |
| Förutbet. kostn./upplupna int | 48 658 | 28 418 |
| Övriga fordringar | 38 | 10 |
| SUMMA | 95 314 | 69 396 |

16. Pensionsmedel

| Tkr | Kommun aug-22 | Kommun dec-21 |
|-------------------------------------|------------------|------------------|
| Kapitalförvaltning av pensionsmedel | 69 739 | 70 588 |
| SUMMA | 69 739 | 70 588 |

17. Likvida medel

| Tkr | Kommun aug-22 | Kommun dec-21 |
|----------------|------------------|------------------|
| Kassa och bank | 11 526 | 16 383 |
| SUMMA | 11 526 | 16 383 |

18. Avsättningar

Enligt lag om kommunal bokföring och redovisning ska pensioner intjänade före 1998 redovisas som ansvarsförbindelse. Efter 1998 betalas hela det årliga intjänandet ut för individuell placering och som försäkringslösning. Som avsättning för pensioner redovisas särskild ålderspension (före 65 års ålder), PA-KL pension för personer födda före 1939, garantipensioner samt pension till förtroendevalda.

Osby kommuns samlade pensionsåtagande uppgick till 2022-08-31 till 174,7 mnkr inkl löneskatt (ansvarsförbindelse 164,2, avsättning 10,5). Vid föregående årsskifte var motsvarande belopp 180,1 mnkr (ansvarsförbindelse 169,3, avsättning 10,8). Pensionsskulden beräknas enligt RIPS, Riktlinjer för pensionsskultsberäkning, framtagna av Sveriges kommuner och regioner, SKR.

19. Långfristiga skulder

| Tkr | Kommun aug-22 | Kommun dec-21 |
|------------------------|------------------|------------------|
| Kommuninvest | 505 000 | 435 000 |
| Anläggningsavgifter mm | 48 806 | 49 297 |
| Övrigt | | |
| SUMMA | 553 806 | 484 297 |

20. Kortfristiga skulder

| Tkr | Kommun aug-22 | Kommun dec-21 |
|--------------------------------|------------------|------------------|
| Leverantörsskulder | 18 729 | 43 570 |
| Momsskulder | 0 | 1 488 |
| Uppl. kostn/förutbet. intäkter | 94 911 | 107 570 |
| Övriga kortfr. skulder | 15 301 | 14 571 |
| SUMMA | 128 941 | 167 199 |

Drift och investeringsredovisning

Driftbudget

| Mkr | Bokslut | Bokslut | Bokslut | Budget | Utfall | Prognos | Avvik |
|----------------------------|--------------|--------------|--------------|--------------|------------------|--------------|-------------|
| | 2021 | jan-aug | jan-aug | inkl TB | % | helår | bud/prog |
| | | 2021 | 2022 | 2022 | | 2022 | 2022 |
| Kommunstyrelse | 69,5 | 43,5 | 48,0 | 71,1 | 67,5 | 70,8 | 0,3 |
| Arbete och välfärd | 78,6 | 50,7 | 50,8 | 85,8 | 59,2 | 80,4 | 5,4 |
| Samhällsbyggnadsnämnd | 72,0 | 46,8 | 51,4 | 74,9 | 68,6 | 77,6 | -2,7 |
| - Samhällsbyggnad exkl va | 72,0 | 46,8 | 51,4 | 74,9 | 68,6 | 77,6 | -2,7 |
| - VA-verksamhet | 0,0 | 0,0 | 0,0 | 0,0 | #DIVISIO N/0! | 0,0 | 0,0 |
| Miljö- och byggnämnd | 7,2 | 5,3 | 4,2 | 6,4 | 65,6 | 6,4 | 0,0 |
| Kommunrevision | 0,9 | 0,5 | 0,6 | 0,9 | 66,7 | 0,9 | 0,0 |
| Valnämnd | 0,0 | 0,0 | 0,0 | 0,3 | 0 | 0,3 | 0,0 |
| Barn- och utbildningsnämnd | 365,8 | 239,2 | 248,4 | 369,1 | 67,3 | 373,2 | -4,1 |
| Hälsa- och omsorgsnämnd | 245,0 | 164,2 | 174,5 | 256,0 | 68,2 | 259,4 | -3,4 |
| Överförmyndare | 2,6 | 2,1 | 1,2 | 2,6 | 46,2 | 2,7 | -0,1 |
| SUMMA NÄMNDERNA | 841,6 | 552,3 | 579,1 | 867,1 | 66,8 | 871,7 | -4,6 |
| Finansförvaltning | -878,7 | -609,5 | -622,4 | -868,8 | 71,6 | -892,3 | 23,5 |
| TOTALT | -37,1 | -57,2 | -43,3 | -1,7 | 2 547,1 | -20,6 | 18,9 |

Investeringsbudget

| Mnkr | Bokslut | Bokslut | Bokslut | Budget | Utfall | Prognos | Avvik |
|----------------------------|--------------|-------------|--------------|--------------|-------------|--------------|--------------|
| | 2021 | jan-aug | jan-aug | inkl TB | % | helår | bud/prog |
| | | 2021 | 2022 | 2022 | | 2022 | 2022 |
| Kommunstyrelse | 1,7 | 1,1 | 1,9 | 10,7 | 17,8 | 5,1 | 5,6 |
| Arbete och välfärd | 0,0 | 0,0 | 0,0 | 0,3 | 0 | 0,3 | 0,0 |
| Miljö- och byggnämnd | 0,0 | 0,0 | 0,0 | 0,8 | 0 | 0,8 | 0,0 |
| Samhällsbyggnadsnämnd | 151,2 | 67,8 | 95,1 | 364,0 | 26,1 | 226,1 | 137,9 |
| - Samhällsbyggnad exkl va | 140,1 | 64,0 | 90,6 | 343,2 | 26,4 | 213,1 | 130,1 |
| - VA-verksamhet | 11,1 | 3,8 | 4,5 | 20,8 | 21,6 | 13,0 | 7,8 |
| Barn- och utbildningsnämnd | 4,5 | 2,4 | 1,4 | 13,0 | 10,8 | 3,7 | 9,3 |
| Hälsa- och omsorgsnämnd | 1,1 | 0,5 | 2,4 | 9,4 | 25,5 | 8,4 | 1,0 |
| SUMMA NÄMNDERNA | 158,5 | 71,8 | 100,8 | 397,9 | 25,3 | 244,1 | 153,8 |

Resultaträkning VA-verksamhet

| Mkr | Bokslut | Budget | Bokslut | Bokslut | Prognos |
|-------------------------------------|------------|------------|-----------------|-----------------|---------------|
| | 2021 | 2022 | jan-aug 2021 | jan-aug 2022 | helår 2022 |
| Verksamhetens intäkter | 29,5 | 33,0 | 18,8 | 19,9 | 33,6 |
| Verksamhetens kostnader | -21,6 | -23,3 | -13,2 | -14,6 | -23,5 |
| Avskrivningar | -7,4 | -7,7 | -4,7 | -4,6 | -8,1 |
| Verksamhetens nettokostnader | 0,5 | 2,0 | 0,9 | 0,7 | 2,0 |
| Finansiella kostnader | -0,5 | -2 | -0,9 | -0,7 | -2 |
| Resultat efter finansnetto | 0,0 | 0,0 | 0,0 | 0,0 | 0,0 |
| FÖRÄNDRING AV EGET KAPITAL | 0,0 | 0,0 | 0,0 | 0,0 | 0,0 |

Balansräkning VA-verksamhet

| Mkr | Bokslut | Årets | Bokslut | Bokslut | Prognos |
|---|--------------|--------------------|-----------------|-----------------|---------------|
| | 2021 | förändr tom aug | jan-aug 2021 | jan-aug 2022 | helår 2022 |
| ANLÄGGNINGSTILLGÅNGAR | | | | | |
| Mark och byggnader | 116,3 | -4,9 | 116,3 | 111,4 | 119,4 |
| Maskiner och inventarier | 0,6 | -0,1 | 0,7 | 0,5 | 0,5 |
| Pågående investeringar | 31,4 | 0,0 | 21,3 | 31,4 | 38,1 |
| Summa anläggningstillgångar | 148,3 | -5,0 | 138,3 | 143,3 | 158,0 |
| SUMMA TILLGÅNGAR | 148,3 | -5,0 | 138,3 | 143,3 | 158,0 |
| EGET KAPITAL, AVSÄTTNINGAR OCH SKULDER | | | | | |
| EGET KAPITAL | 0,0 | 0,0 | 0,0 | 0,0 | 0,0 |
| därav årets resultat | 0,0 | 0,0 | 0,0 | 0,0 | 0,0 |
| SKULDER | | | | | |
| Långfristiga skulder | 148,3 | -5,0 | 138,1 | 143,3 | 158 |
| Kortfristiga skulder | 0,0 | 0,0 | 0,0 | 0,0 | 0,0 |
| Summa skulder | 148,3 | -5,0 | 138,1 | 143,3 | 158,0 |
| SUMMA EGET KAPITAL, AVSÄTTNINGAR OCH SKULDER | 148,3 | -5,0 | 138,1 | 143,3 | 158,0 |

REDOVISNINGSPRINCIPER

Fortsatt utveckling av rutin för exploateringsredovisningen. Sålda tomter redovisas som intäkter och matchas mot kostnad. I övrigt tillämpar vi samma redovisningsprinciper som i senaste årsredovisning.

NÄMNDERNAS PROGNOSEN OCH PERIODENS VIKTIGASTE HÄNDELSE

Kommunstyrelseförvaltningen

Prognos

Helårsprognosen efter augusti för kommunstyrelseförvaltningen är plus 0,3 mnkr vilket är något bättre än prognosen från maj månad.

Lägre IT-kostnader via UNIKOM samt personalvakanser ger överskott medan färdtjänsten visar underskott. Kostnaderna har ökat väsentligt under året till följd av ökade drivmedelspriser och ökat antal resande.

Räddningstjänsten visar också underskott kopplat till intäkter från IVPA (I väntan på ambulans) som blir lägre på grund av ny överenskommelse från och med årsskiftet 21/22. Nytt samarbetsavtal "Specialresurs Skåne" belastar med 35 tkr. Högre kostnader för RIB, deltidskåren, uppvisas de senaste månaderna.

Periodens viktigaste händelser

Under våren startade den gemensamma trygghetscentralen inom Skåne Nordost där Osby kommun är en av delägarna. Avsikten är att säkerhets- och jourtjänster ska kunna samordnas och effektiviseras.

Inom HR startade under våren startade under våren en utbildningssatsning för chefer i ämnet tillitsbaserad styrning och ledning. Vi har även genomfört en inspirationsföreläsning för chefer med Anders Hansen inom temat hälsa. Denna föreläsning spelades in vilket gav cheferna möjlighet att visa den i sina arbetsgrupper. Utöver detta har vi haft korta frukostmöten med informationspunkter samt en introduktionsdag för nyanställda medarbetare.

Under våren sjösatte vi vårt nya HR-system där första lönen betalades ut i mars. Implementering av systemet har tagit mycket tid i anspråk för löneenheten, bemanningsenheten samt för våra chefer.

Räddningstjänsten

Pandemin – viss påverkan. Första halvåret har, likt 2020 samt 2021, påverkats av den pågående pandemin. Det gäller i första hand årets inledande månader. Detta har inneburit ett visst intäktstapp.

Brandstationsbyggnationer. Under våren 2022 har projektering av ny brandstation i Osby avslutats. Detta har engagerat flera medarbetare och tagit en del tid i anspråk. Att få en ny brandstation kommer göra gott för arbetsmiljön. Vårt att nämna är också att detta underlättar vårt redan goda samarbete med Ambulans och Polis.

RIB (Räddningstjänst i beredskap). Vi har en relativt stor personalomsättning på våra RIB stationer. Kommunen och flera andra arbetsgivare är positivt inställda till att "släppa" sin personal så de kan vara RIB:are, vilket är väldigt positivt. Men varje rekrytering kostar ca 150 000 kr, med kläder och utbildning inräknat.

Förvaltningen för arbete och välfärd

Prognos

Augusti månads uppföljning visar ett positivt resultat på 5,4 mnkr för förvaltningen som helhet. Detta är en något förbättrad prognos sedan maj. De främsta orsakerna till det prognostiserade positiva resultatet är lägre personalkostnader, ökade statliga bidrag samt lägre placeringskostnader för våld i nära relationer.

Periodens viktigaste händelser

1 juli fick kommunerna ansvar för bosättning av anvisade ukrainska flyktingar.

I juni fattade Kommunfullmäktige beslut om att avsätta 5 000 tkr för investeringsprojekt för ombyggnation av Familjehuset.

Vaktmästeriet som varit en del av Osby kommun Kompetensa har börjat fasa ut och sakta men säkert avvecklas, då det kommer bli en central vaktmästeriorganisation från och med 1 oktober.

Osby kommun Kompetensa har anställt en arbetsmarknadskoordinator med syfte stärka kontakten med det lokala näringslivet.

Från och med den 1 augusti 2022 finns en skyldighet för kommunerna att inom komvux tillhandahålla en sammanhållen utbildning för de individer som tar del av det arbetsmarknadspolitiska programmet etableringsinsatser för vissa nyanlända invandrare (etableringsprogrammet) och som på grund av kort utbildning inte bedöms kunna matchas mot arbete under tiden i programmet.

Miljö- och byggnämnden

Prognos

På helåret prognostiseras ingen budgetavvikelse för förvaltningen.

Bygglovsverksamheten prognostiseras generera ett mindre underskott på 124 tkr. På grund av ökade kostnader inom bostadsanpassning samt ökade personalkostnader för miljö- och byggkontoret väntas dessa verksamheter visa underskott på 279 tkr, respektive 129 tkr.

En halvtidssjukskrivning samt utökade intäkter prognostiseras generera överskott för livsmedelstillsyn, 374 tkr, respektive miljöskydd, 97 tkr.

Periodens viktigaste händelser

Början av 2022 präglades av pandemin, dock har förvaltningen lyckats upprätthålla måluppfyllnaden. Planerad tillsyn har till största delen kunnat genomföras.

Bygglovsansökningarna har minskat och bostadsanpassningarna har ökat under perioden. En miljöinspektör med samordnarroll och fokus på enskilda avlopp har börjat sin tjänst under våren. En bygglovsarkitekt har slutat och rekrytering pågår. Satsning på digital utveckning med nytt verksamhetssystem pågår och förväntas vara igång slutet av året och början på 2023.

Samhällsbyggnadsnämnden

Samhällsbyggnad exkl VA

Prognos

Samhällsbyggnad prognostiserar en budgetavvikelse på - 2,7 mnkr år 2022. Avvikelsen är främst kopplad till ökade kostnader inom fastighet, livsmedel och förbrukningsmaterial inom lokalvården. Att Lekoseums tillträde av Briohuset dröjer påverkar också samhällsbyggnadsnämndens resultat negativt. Även försenade fakturor för tidigare års vinterväghållning påverkar utfallet negativt. Intäkt från staten på 0,9 mnkr för iordningställda platser för eventuella flyktingar från Ukraina påverkar utfallet positivt.

Periodens viktigaste händelser

Periodens viktigaste händelser beskrivs utifrån kommunens målområden, "attraktiv och hållbar boendekommun" samt "utveckling och tillväxt".

Målområde - Attraktiv och hållbar boende kommun

Året har präglats av omvärldsfaktorer som pandemin och Rysslands invasion av Ukraina. Inte minst har detta inneburit stigande priser på drivmedel, el och livsmedel. Prisuppgångarna påverkar samhällsbyggnadsförvaltningen i högre utsträckning än övriga förvaltningar pga. att förvaltningen ansvarar för kommunens fastigheter samt kost- och lokalvård vilka alla har ett stort behov av inköp av olika varor och energi.

För att förbättra samhällsbyggnads möjlighet att verka för en attraktiv och hållbar boende kommun har ett utvecklingsarbete bedrivits under året med tre workshoppar. Förvaltningsorganisationen har också setts över och är ny sedan den 20 april. Ytterligare en planarkitekt har anställts och rekrytering av ny gata/parkchef har slutförts.

Osby har under året klättrat i miljörankingen och ligger nu på 59 plats av 290 kommuner. Det är en förbättring med 38 platser sedan förra mätningen. Osby kommun har också utsetts till årets avfallskommun.

Samhällsbyggnadsnämnden svara för kommunens fysiska planering och har tagit fram två planer till beslut i Kommunfullmäktige, detaljplan för nya grundskolan i Örkened och detaljplan för Fiskalen 11. Planen för Fiskalalen 11 möjliggör bostadsbyggnation i sex våningar på fastigheten som ligger nära järnvägsstationen och Centralparken.

Samhällsbyggnadsnämnden förvaltar kommunens fastigheter där lokalbanken ingår. Kommunfullmäktige beslutade i juni om försäljning av Briohuset till Lekoseum. Lekoseum har dock ännu inte tillträtt varför kostnaderna för huset fortsätter att belasta samhällsbyggnadsnämndens budget.

Målområde - Utveckling och tillväxt

Samhällsbyggnadsnämnden ansvarar för kommunens fastighetsbyggnationer. Byggnationerna av tre efterlängttade LSS-boenden pågår och dessa blir klara i mitten av september med inflyttning 1 oktober. Boendena ligger på Skeingevägen, Kärleksstigen och Syrégatan.

Upphandlingen för byggnation av nya ishallen har varit ute under sommaren och anbudsöppning är i mitten av september.

Blåljushuset är också ute på upphandling och anbuderna öppnas även för denna upphandlingen i mitten av september. Hyreskontrakt har skrivits med polisen och de kommer att finnas på plats när blåljushuset tas i bruk.

Under vintern öppnade äldreboendet i Solhem där kommunen hyr lokaler av kyrkan.

Samhällsbyggnad har hanterat hyresförhandlingar och ansvarar för lokalvården och maten till det boende.

Första spadtaget för nya förskolan i Killeberg togs den 16 juni. Upphandlingarna gällande grundskolan och sporthallen i Killeberg avbröts pga. högre anbud än budget. Ny upphandling går ut under hösten 2022.

Två nya tomter för verksamheter har iordningställt vid Cementvägen i nära anslutning till Osby Glas och Eons nya fördelningsstation.

En cirkulationsplats i korsningen Riksväg 15 och Kälsvedsvägen håller på att byggas. Cirkulationsplatsen behövs för att förbättra trafiksäkerheten och kommer även att vara positiv för utryckningen och inryckning till det planerade Blåjushuset vid Kälsvedsvägen. Under sommaren byttes även en vägtrumma på Riksväg 15 akut då trumman var i dåligt skick och riskerade att rasa.

VA-verksamhet

Prognos

Prognosen är ett 0-resultat. VA-verksamheten finansieras av taxeintäkter. Långsiktig investeringsplan för denna verksamhet är beslutad av Kommunfullmäktige. Intäktsöverskott avsätts för att finansiera investeringarna.

Periodens viktigaste händelser

Samhällsbyggnadsnämnden har sett över investeringarna för 2022 och beloppen har justerats ner för att anpassas till den nivå som praktiskt kan genomföras. Nämnden har också beslutat om mål och indikator för va-verksamheten. Nyckeltal beslutas under hösten.

En avsiktsförklaring har tecknats med Östra Göinge kommun om att samarbeta kring VA-försörjningen och utreda vilka miljömässiga och ekonomiska förutsättningar som krävs för att genomföra samarbetet, främst gällande överförande av avloppsvatten och dricksvatten från Osby kommun till Östra Göinge kommun.

Något bevattningsförbud behövde inte införas under sommaren för första gången på flera år med anledning av låg förbrukning. Den låga förbrukningen kan härledas både till läcklagning men även sparsamhet hos våra abonnenter.

Omläggning av VA-ledningar på bland annat Aron Nils väg och Greve Holcks väg i Osby har pågått.

Valnämnden

Prognos

Prognosen är att valnämnden håller budget. En högre bemanning i samband med mottagning av förtidsröster gör dock att det finns risk för ett mindre underskott för arvodeskostnaderna. Bokföring och utbetalning av huvuddelen av röstmottagarnas arvoden sker under september.

Periodens viktigaste händelser

Valnämndens uppdrag är att förbereda och genomföra årets val till riksdag, kommun och region den 11 september.

Barn- och utbildningsnämnden

Prognos

Barn- och utbildningsnämnden redovisar en prognos med underskott på ca 4,1 mkr mot budget 2022. Anpassningsuppdragen har sedan tidigare lagts ut på enheterna inom de olika verksamhetsgrenarna.

Enheterna inom förskola, grundskola och gymnasium redovisar varierande prognoser mot budget 2022.

Verksamheter som visar på större underskott är:

- interkommunal ersättning och bidrag till fristående enheter inom både förskola, grundskola och gymnasium
- kostnader för skolskjuts inom grundskola

Periodens viktigaste händelser

Ukraina - Pandemi - Under våren 2022 mattades effekterna, gällande frånvaro och distansundervisning på grund av pandemin, av inom samtliga verksamheter. Den ordinarie verksamheten kunde i allt större utsträckning genomföras utifrån tänkt planering.

Under februari dök istället ett annat mörkt moln upp, i och med Rysslands invadering av Ukraina. Under senvåren kom ett antal barn- och elever till våra verksamheter. Det var främst inom grundskolan vi fick fler elever från Ukraina. Något enstaka barn inom förskolan och enstaka elever inom gymnasiet från Ukraina har tagits emot. När vi fick informationen om att barn- och elever var på väg till oss från Ukraina planerades omgående för insatser med kartläggning och mottagande.

Systematiskt kvalitetsarbete (SKA); Under året har och kommer fokus de närmaste åren att ligga på det systematiska kvalitetsarbetet med tillhörande analyser. SKA -arbetet ska utgöra underlag för utvecklingsinsatser, budgetprioriteringar och kompetensutvecklingsinsatser. Systematiken i utvecklingsarbetet behöver tydliggöras i hela styr- och stödkedjan från det verksamhetsnära arbetet såväl som strategiska frågeställningar på övergripande förvaltningsnivå som underlag och samverkan med politiken i barn- och utbildningsnämnden. Allt mer fokus satsas på att förbättra analysarbetet av kvalitén i verksamheterna för att säkerställa att de insatser som görs har effekt för barn, elevers och kommuninvånarnas måluppfyllelse och nöjdhet med den service som levereras.

Säkerhetsarbete - Under året har olika insatser för att stärka säkerhetsarbetet såväl pedagogiskt, digitalt som lokalmässigt. Grundskolan och gymnasiet har haft genomgångar kring PDV - pågående dödligt våld för att säkerställa beredskapen vid ett eventuellt skarpt läge. Krisstödsorganisationen har förtydligats och övningar har genomförts. Ny digitaliseringsstrategi har beslutats som lägger större vikt vid kunskapen om och användandet av digitala hjälpmedel istället för fokus på den tekniska utrustningen.

Fullmäktigeberedning - Kultur och Fritid Under våren 2022 genomfördes en vägledande debatt i Kommunfullmäktige kring den genomförda fullmäktigeberedningen. Underlaget från fullmäktigeberedningen är en del av det fortsatta arbetet med utbud och lokaler för kultur- och fritidsverksamheten i Osby kommun.

Hälsa- och omsorgsnämnden

Prognos

Prognosen är en negativ avvikelse mot budget på - 3,4 mnkr. Förvaltningen ser främst tre områden där det råder osäkerhet. Dessa är personalkostnader, statsbidrag samt LSS-verksamheten. Prognosen i maj var lagd utifrån att pandemin och de inledande problemen med personalsystemet inte skulle komma att fortsätta under året. Tyvärr har både problemen med personalsystemet, brist på personal och covidutbrott fortsatt under sommaren.

Periodens viktigaste händelser

En av de största händelserna inom vård och omsorgsboende är att ett nytt tillfälligt vård-och omsorgsboende i Loshult har öppnats under våren. På Solhem finns 16 lägenheter och det har skett en successiv men ändå snabb inflyttning, samtliga lägenheter har blivit uthyrda. Öppnandet har fungerat väl och verksamheten är nu fullt igång. Brister finns dock i dålig nätverks- och telefonuppkoppling vilket har påverkat verksamheten negativt.

Projektering av nya LSS-bostäder. Under våren/sommaren har också rekryteringar till de nya bostäderna pågått. Förvaltningen har förberett för inflyttning och bemanning i de nya LSS-bostäderna som blir inflyttningsklara i september. Planen är att det kommer att vara full bemanning när bostäderna öppnar.

På Lindhem har de som flyttat in den senaste tiden krävt mer specialiserad omvårdnad än tidigare. Flera av dem har mycket BPSD (beteendemässiga och psykiska symtom vid demens)-symtom, i kombination med rörlighet och utåtagerande beteende. Detta gör att verksamheten haft extra belastning både under dag och natt under första halvåret. Trygghetsboendet har succesivt omvandlats till vård och omsorgsboende. Nu är fyra av sju lägenheter omvandlade.

Överförmyndaren

Prognos

Prognosen visar ett underskott på 60 tkr på grund av engångskostnader i samband med överföring av handläggarverksamheten till Höör.

Periodens viktigaste händelser

Vid årsskiftet överfördes handläggarverksamheten till Höörs kommun enligt upprättat samarbetsavtal. I Höör samordnas nu överförmyndarhandläggningen för Osby, Östra Göinge, Hörby och Höörs kommun.

Granskningen av årsräkningar mm är försenad och ännu ej färdig på grund av vakanser och sjukfrånvaro. Extra personal har satts in för att så snart som möjligt komma i fas.