

## Barn- och utbildningsnämnden

**Tid:** Tisdagen den 17 november 2020, klockan 08:30

**Plats:** Sammanträdesrum Osby, kommunhuset i Osby  
*(Teamsbokning kommer att skickas till era kalendrar)*

### Ärende

- 1 Upprop och protokollets justering
- 2 Godkännande av dagordning
- 3 SEKRETESS  
Omprovning av umgängesbegränsning, ärende 2199
- 4 Informationsärenden
- 5 Återrapportering av ställda frågor
- 6 Anmälningar
- 7 Anmälan av delegationsbeslut
- 8 Tillfällig utökning av antalet platser på Prästgårdens förskola och fritidshem 2020
- 9 Ledningssystem för elevhälsans medicinska insats - EMI
- 10 Plan för arbetet med särskilt begåvade elever
- 11 Redovisning av anmälda kränkningar och utförda utredningar 2020
- 12 Uppföljning gruppstorlek/sammansättning, köläget- förskola, pedagogisk omsorg och fritidshem
- 13 Samverkansavtal kring gymnasiesök med Älmhults kommun
- 14 Osby kommuns kulturpris 2020

15 Lokalbehov på Naturbruksområdet - grundskolan

16 Budgetuppföljning 31 oktober 2020

Lars-Anton Ivarsson(M)

Ordförande

Marit Löfberg

Sekreterare

4

**Kommunstyrelseförvaltningen**  
Marit Löfberg, 0479-528-254  
marit.lofberg@osby.se

## Informationsärenden

### Barn- och utbildningsnämnden den 17 november 2020

*Förvaltningschef Eva Andersson informerar:*

1. Pandemiläget  
bilagor, delegationsbeslutet
2. Lokaler
3. Ärende till Barn- och elevombudet (BEO), Skolinspektionen, Skolverket  
och Inspektionen för vård och omsorg (IVO)
4. Skrivelser
5. Elevärende frånvaro – vitesföreläggande
6. Drogvaneundersökning, personal från Pulsen informerar
7. Slumpmässiga drogtester
8. Rörelsekul
9. Rapport fokusgruppsredovisningarna
10. Växa tryggt, information från barn- och familjeenheten
11. Information om riskbedömningar
12. Stiftelser - diskussion  
bilaga med stiftelserna
13. Synpunkter från vårdnadshavare angående avgifter
14. Skolenhetsregistret blir tillgängligt igen i november  
bilagor, pressmeddelande från Utbildningsdepartementet
15. Rönnegårdens förskola - invigning
16. Föreningsbidrag

**Barn- och utbildningsnämnden**

Handläggare	Datum	Ärendebeteckning Delegationsplan
Förvaltningschef Eva Andersson	2020-11-04	2:1
<b>Ärende</b>		
Ordförandebeslut med anledning av Covid 19 Partiell distansundervisning för gymnasie, vuxenutbildning och SFI se bifogat underlag.		

**Beslut**

Partiell distansundervisning införs på gymnasie-, vuxenutbildningen och SFI enligt bilagd planering, från och med 9 nov fram tills annat beslut fattas.

**På barn- och utbildningsnämndens vägnar**

Namn på beslutsfattare  
Ordförande barn- och utbildningsnämnden  
Lars-Anton Ivarsson

Underskrift beslutsfattare

**Beslut delges:**

Barn- och utbildningsnämnden  
Förvaltningschef  
Rektorer gymnasie- och vuxenutbildning

## Underlag för beslut kring distansundervisning för gymnasiet, vuxenutbildning och SFI i Osby kommun

Rådande Covid-19 läge kan kräva distansutbildning för att minimera smittspridning. Vid beslut om distansundervisning förordar vi distansundervisning enligt nedan beskriven modell för gymnasieutbildningen, vuxenutbildningen och SFI i Osby kommun.

**Distansundervisning gymnasiet:** Årskurs 1 finns i skolan alla dagar i veckan för att kunna tillgodogöra sig undervisningen. De har inte samma vana som våra elever i årskurs 2 och 3. De kommer därför att ha sämre förutsättningar att klara distansundervisningen. De är inte lika datorvana och digitalt kunniga som årskurs 2 och 3.

Årskurs 2 och 3 genomför distansundervisning varannan vecka. Onsdagar löper som vanligt eftersom det är färre elever som har skolgång på onsdagen. Totalt sett är det få elever inne på onsdagar.

Distansundervisning på Industritekniska programmet fungerar inte när det gäller deras yrkesämnen. Det innebär att de måste vara på plats i skolan för att kunna använda den utrustning som krävs för att klara kursmålen. Denna distansundervisning är svår för undervisningsgrupper där vi blandar årskurs 2 och 3. I dessa grupper (7 grupper) måste vi titta på speciallösningar. Det fungerar heller inte i dari och arabiska där undervisningen måste ske på plats. Samma sak gäller omläsningsgrupper där det finns elever från olika årskurser.

Förslag är framtagna av pedagogiska och sociala skäl.

Kosten och skollunch en viktig del i en elevs skoldag och behöver finnas tillgänglig för eleverna. Viktigt att undervisning på distans och skollunch kan fungera i ett sammanhang.

**Distansundervisning vuxenskolan: Grundskolenivå och Gymnasienivå** övergår helt till distansundervisning. (Över 50% av kurserna är redan idag på distans.)

**Barnskötare/vård och Svets;**

Barnskötare har i grunden distansundervisning.

**Vård** fortsätter med distansundervisning i halva grupper. Ena gruppen är på distans och andra gruppen är på plats i skolan.

**Svets** fortsätter undervisningen på plats i skolan precis som gymnasie-eleverna. Det är svårt att ha de praktiska momenten på distans. Dessutom finns det tillgång till stora ytor med många separata bås och det är därmed Coronasäkert.

**Distansundervisning SFI, nivå A-D;** Eleverna bör ha undervisningen så som de har det idag, med halva tiden i skolan och halva tiden hemstudier. Progressionen minskar drastiskt vid distansundervisning på heltid, flera har ingen uppkoppling o.s.v.

Samtliga föreslagna underlag för distansundervisning bör införas från och med måndagen 9 november. På detta sätt har verksamheterna och Kostorganisationen några dagar på sig för förberedelser.

Utdelningsbart 2020

STIFTELSENS NAMN	KOMMENTAR	DISP MEDEL ÄNDAMÅL
<b>KOMMUNSTYRELSEN</b>		
<b>Barn och utbildning</b>		
Gösta och John Darlins samt Osby-Pannans resestipendiefond		770 000,00 Stipendium åt en eller flera ungdomar, som är eller har varit kyrkobokförda i Osby kommun och som efter avslutade studier i gymnasieskolan påbörjat en yrkesinriktad utbildning. Stipendierna skall användas för yrkespraktik eller studieresor i ett främmande land.
Stiftelsen Fr. Heurlins minnesfond	Får avvecklas	19 900,00 Stipendier eller premier till företrädesvis yngre person från förutvarande Örkeneds kommun, som bedriver studier eller yrkesutbildning. Behov ska föreligga.
Stiftelsen Osby Gymnasiums premie- och stipendiefond	Får avvecklas	24 900,00 Belöning eller uppmuntran åt elev, som visat goda kunskaper i särskilt ämne, gott kamratskap eller berömvärd flit. Belöning åt elev som ägnat arbete åt teater eller musik eller annan kulturell verksamhet vid skolan eller åt gymnastik eller idrott. Stipendium för fortsatt utbildning. Hjälps åt elever för studieresa inom- eller utomlands. Studiebesök, skolresa, fritidsverksamhet, kulturell verksamhet, idrottstävling eller annat för eleverna gemensamt ändamål. Förvärf av material mm. Med elev avses elev vid Osby gymnasieskola.
Ernestamska stiftelsen	Får avvecklas	47 800,00 Se Stiftelsen Osby Gymnasiums premie- och stipendiefond
Stiftelsen Lukasfonden	Får avvecklas	39 000,00 Se Stiftelsen Osby Gymnasiums premie- och stipendiefond



Utdelningsbart 2020

**STIFTELSENS NAMN**

**KOMMENTAR**

**DISP MEDEL ÄNDAMÅL**

**Samhällsbyggnad**

Jacobssonska stiftelsen

107 400,00 Samhällsnyttigt ändamål inom Osby församling. Kommunfullmäktige har i § 191/1990 beslutat att disponibel avkasning ska användas för inköp av konst till kommunala verksamheter inom Osby församling.

**VÅRD- OCH OMSORGSNÄMNDEN**

Stiftelsen Osby ålderdomshems  
samfond

218 100,00 Trivselfrämjande åtgärder för pensionärerna på ålderdomshem inom Osby församling.

Stiftelsen sociala samfonden för fd  
Örkenes kommun

93 800,00 Bidrag åt behövande barn samt sjuka eller äldre personer inom den del av Osby kommun, som omfattar Örkeneds församling.

Jöns Svenssons i Kjellsved stiftelse

0,00 Understöd att utbetalas vid juletid åt mindre bemedlade personer inom den del av Osby kommun som omfattar Örkeneds församling.

Pressmeddelande från [Utbildningsdepartementet](#)

## Skolenhetsregistret blir tillgängligt igen i november

Publicerad 08 oktober 2020

Sedan den 1 september saknas tillgång till aktuell information om vilka skolor som finns i Sverige eftersom Skolverket då stängde ned sitt skolenhetsregister till följd av ett ändrat rättsläge gällande sekretess i statistikverksamhet. För att uppdaterade uppgifter återigen ska kunna göras tillgängliga via Skolverkets webbplats har regeringen i dag fattat beslut om en ny förordning som gör det möjligt att fortsätta samla in uppgifter och behandla dem i skolenhetsregistret.

Den 14 september skickade Utbildningsdepartementet en promemoria med förslag om en ny förordning om skolenhetsregister på remiss. För att ha förordningen på plats så fort möjligt var remisstiden ovanligt kort. Remissopinionen var genomgående positiv och efter några mindre justeringar har regeringen nu beslutat om förordningen som kommer att träda i kraft den 6 november 2020.

– Det är av största vikt att information om vilka skolor som finns i landet är offentlig. Tack vare en snabb process kan jag nu meddela att skolenhetsregistret kommer att bli tillgängligt igen i november. Det innebär att uppdaterade uppgifter om vilka skolor som finns, var de ligger, kontaktuppgifter med mera kommer att kunna nås via Skolverkets webbplats, säger utbildningsminister Anna Ekström.

Arbete pågår inom Regeringskansliet för att även lösa övriga problem som det ändrade rättsläget har skapat.

Presskontakt

Anja L Sundberg

Pressekreterare hos utbildningsminister Anna Ekström

Telefon (växel) [08-405 10 00](tel:08-405 10 00)

Mobil [076-116 77 45](tel:076-116 77 45)

[e-post till Anja L Sundberg](#)

# Tidigare skolstatistik blir tillgänglig igen

Nu blir den gamla skolstatistiken för både kommunala och fristående skolor återigen tillgänglig på Skolverkets webbplats. Turerna kring skolstatistiken har varit många, men nu har Skolverket gjort ett nytt rättsligt ställningstagande som gör det möjligt att publicera den gamla statistiken. Ny statistik kan inte publiceras på grund av rådande rättsläge.

-Skolstatistiken är viktig för både allmänheten och myndigheter. Efter fördjupade analyser har vi kommit fram till att det finns statistik hos andra verksamheter på Skolverket som fanns där redan före den 1 september. I dessa verksamheter är uppgifterna offentliga, eftersom de inte omfattas av statistiksekretessen eller någon annan tillämplig sekretessbestämmelse. Därför återpublicerar vi den skolstatistiken nu, säger Eva Westberg, chefsjurist på Skolverket.

Skolstatistiken innefattar bland annat niornas slutbetyg och behörighet till gymnasiet, andel behöriga lärare per skola samt elevsammansättning. Beslutet gäller skolstatistik på huvudmanna- och skolnivå som togs fram före den 1 september 2020. Återpubliceringen kommer ske succesivt under nästa vecka på skolverket.se. Skolstatistiken på motsvarande nivå för september och framåt kommer, i det nuvarande rättsläget, inte kunna publiceras.

-Det vi nu gör löser inte problemet med statistiksekretessen för ny skolstatistik. Men vi bedömer att den gamla statistiken ändå är av stort värde, inte minst i samband med kommande skolval, tillägger Eva Westberg.

Regeringen arbetar med att ta fram lösningar för att statistik från och med den 1 september 2020 och framåt ska kunna publiceras igen.

## Skolenhetsregistret blir tillgängligt igen

Skolenhetsregistret innehåller information om vilka skolenheter som finns i landet, kontaktuppgifter till skolorna och deras huvudmän. En ny förordning som regeringen ska besluta om under dagen gör det möjligt för Skolverket att åter publicera ett uppdaterat skolenhetsregister. Fram tills förordningen träder i kraft kommer Skolverket publicera den senast tillgängliga versionen av skolenhetsregistret.

-Det är väldigt positivt att en uppdaterad version av skolenhetsregistret så snabbt kommer göras tillgängligt igen. Registret är en förutsättning både för Skolverkets och andra myndigheters arbete samt för allmänhetens möjlighet att se vilka skolor som finns, säger Eva Durhán, chef för analysavdelningen på Skolverket.

Förordningen som reglerar det nya skolenhetsregistret träder i kraft den 6 november 2020. Skolenhetsregistret kommer som tidigare att vara tillgängligt via en Excelfil på Skolverkets webbplats och som ett publikt API, det vill säga en applikation med öppna data, från SCB:s webbplats.

## Detta har hänt

- [Hösten 2019 ändrade SCB sin sekretesspolicy](#). Där anges att uppgifter om juridiska personers namn och organisationsnummer ingår i begreppet ekonomiska förhållanden. Uppgifter om elevers genomströmning och betygspoäng samt elevsammansättningen hos en fristående skola är också ekonomiska förhållanden enligt domar från förvaltningsdomstolar. Uppgifter om enskildas personliga eller ekonomiska förhållanden omfattas av statistiksekretess.
- 26 juni 2020. Skolverket lämnar in en så kallad hemställan till regeringen om behovet av en ny förordning för att fortsatt kunna publicera skolenhetsregistret.
- 19 augusti 2020. Skolverket fattar beslut om att avpublicera all berörd skolstatistik utifrån det nya rättsläget. Även kommunala skolors statistik berörs, eftersom lika villkor ska gälla mellan fristående och kommunala skolor.
- 1 september 2020. Beslutet träder i kraft och enbart skolstatistik på riksnivå återfinns sedan dess på skolverket.se
- 4 september 2020. Skolverket och SCB lämnar till regeringen över var sin redovisning med förslag på lösningar på hur all skolstatistik ska kunna publiceras igen.
- 14 september 2020: Utbildningsdepartementet remitterar ett förslag till ny förordning som innebär att skolenhetsregistret åter ska kunna göras tillgängligt. Skolverket och övriga remissinstanser lämnar sina synpunkter den 25 september.
- 8 oktober 2020. Skolverket beslutar om att tidigare publicerad skolstatistik på kommun- och skolnivå ska återpubliceras. Även en tidigare version av skolenhetsregistret återpubliceras. Återpubliceringen sker succesivt under kommande vecka.
- 8 oktober 2020. Utbildningsdepartementet beslutar om en ny förordning som reglerar det nya uppdaterade skolenhetsregistret.

5

**Kommunstyrelseförvaltningen**  
Marit Löfberg, 0479-528-254  
marit.lofberg@osby.se

## **Återrapportering av ställda frågor**

**Barn- och utbildningsnämnden den 17 november 2020**

*Förvaltningschef Eva Andersson lämnar återrapport enligt nedan*

1. Anmälningsplikt (visa film)

7

## Delegationsbeslut Barn- och utbildningsnämnden oktober

### 6.24 Skyldighet att skyndsamt utreda omständigheter kring anmälda kränkningar med mera

Enhet Grundskola	Åk 1-3	Åk 4-6	Åk 7-9	Annan	Totalt
Rektor Klockarskogsskolan	10				10
Rektor Hasslarödsskolan					
Rektor Parkskolan	2		4		6
Rektor Killebergsskolan		2		1	3
Rektor Örkenedsskolan		6		1	7

### 5.6 Skyldighet att skyndsamt utreda omständigheter kring anmälda kränkningar med mera

Enhet Fritidshem	Totalt
Rektor Klockarskogsskolan	2

### 14.3 Skyldighet att skyndsamt utreda omständigheter kring anmälda kränkningar med mera

Enhet	Totalt
Rektor Yrkesskolan	1

### 1.1 Beslut i ärenden som är så brådskande att de måste avgöras före nästa nämndsmöte

Enhet	Totalt
Ordförande Barn- och utbildningsnämnden- Partiell distansundervisning, gymnasie, vuxenutbildning och SFI	1

### 2.20 Tillfälligt inställande av undervisning alla skolformer: >2 dagar

Enhet	Totalt
Förvaltningschef- Öppna förskolan	1
Förvaltningschef- Fysisk idrottsundervisning Ekbacksskolan	1

### 2.26 Beslut angående att söka/ ej söka riktade statsbidrag

Enhet	Totalt
Ej söka- Förvaltningschef barn- och utbildning	2

#### Ej sökta statsbidrag:

1. Beslut att inte ansöka om statsbidraget "Gymnasial Lärlingsutbildning". Finns inte för tillfället som val i kommunens gymnasieskola.
2. Beslut att inte ansöka om statsbidraget "Omsorg under kvällar, nätter och helger". Ej aktuellt i dagsläget.

### 2.27 Beslut av nya beslutattester

Enhet	Totalt
Förvaltningschef barn- och utbildning	1



**14.26 Tilläggsbelopp till kommunala och fristående gymnasieskola och gymnasiesärskola**

Enhet	Totalt
Områdeschef gymnasium och vuxenutbildning	1

**14.32 Avstängningstid i de frivilliga skolformerna**

Enhet	Totalt
Rektor Yrkesskolan	2

**15.1 Beslut om enskild elevs rätt till skolskjuts i hemkommunen**

Enhet	Totalt
Områdeschef grundskola	1

**16.4 Öppettider för sim och ishall, folkbiblioteket med filialer samt beslut om tillfällig stängning vid extraordinära omständigheter**

Enhet	Totalt
Enhetschef Kultur- och fritid	1

Fördelning: Beslutsnr

Framställt: 2020-10-28 12:49

Beställd av: Anna Sjöbeck

Anledning: Oktober

Urval: Beslutsdatum = 2020-10-01 - 2020-10-28; Ärendetyp = IFO Barn/Vuxen, Ungdomstjänst verkställighet; Organisation ärende = IFO Barn och familjeenheten, IFO Ensamkommande, IFO Instit/öppenv gemensamma; Verksamhetstyper = IFO Övrigt bistånd;

Beslutsnr	Beslutsdatum	Beslut	Beslutsfattare	Ärendetyp	Organisation ärende	Belopp	Eftergift belopp
<b>102758</b>	2020-10-01	Utredn 11:1 Anmälan/Annat sätt 0-17 år	Sundin, Anneli	IFO Barn/Vuxen	IFO Barn och familjeenheten		
<b>102870</b>	2020-10-05	Utredn 11:1 Ansökan 0- 17 år	Lund Rantzer, Ida	IFO Barn/Vuxen	IFO Barn och familjeenheten		
<b>102891</b>	2020-10-06	Utredn 11:1 Ansökan 0- 17 år	Lund Rantzer, Ida	IFO Barn/Vuxen	IFO Barn och familjeenheten		
<b>102894</b>	2020-10-06	Sär Kostnader Öppna insatser	Alpar, Carina	IFO Barn/Vuxen	IFO Barn och familjeenheten	2 787,00	
<b>102931</b>	2020-10-05	Utredn 11:1 Anmälan/Annat sätt 0-17 år	Nyström, Helena	IFO Barn/Vuxen	IFO Barn och familjeenheten		
<b>102976</b>	2020-10-06	Famhem SoL	BUN/IU/Ordf	IFO Barn/Vuxen	IFO Barn och familjeenheten		
<b>102980</b>	2020-10-06	Famhem SoL	BUN/IU/Ordf	IFO Barn/Vuxen	IFO Barn och familjeenheten		
<b>102981</b>	2020-10-06	Vård upphör 21 § LVU	BUN/IU/Ordf	IFO Barn/Vuxen	IFO Barn och familjeenheten		
<b>102982</b>	2020-10-06	Överväg forts vård SoL 6:8 0-17 år	BUN/IU/Ordf	IFO Barn/Vuxen	IFO Barn och familjeenheten		

Fördelning: Beslutsnr

Framställt: 2020-10-28 12:49

Beställd av: Anna Sjöbeck

Anledning: Oktober

Urval: Beslutsdatum = 2020-10-01 - 2020-10-28; Ärendetyp = IFO Barn/Vuxen, Ungdomstjänst verkställighet; Organisation ärende = IFO Barn och familjeenheten, IFO Ensamkommande, IFO Instit/öppenv gemensamma; Verksamhetstyper = IFO Övrigt bistånd;

Beslutsnr	Beslutsdatum	Beslut	Beslutsfattare	Ärendetyp	Organisation ärende	Belopp	Eftergift belopp
<b>Beslutsform</b>							
102983	2020-10-06	Överväg forts vård SoL 6:8 0-17 år	BUN/IU/Ordf	IFO Barn/Vuxen	IFO Barn och familjeenheten		
102984	2020-10-06	Överväg forts vård SoL 6:8 0-17 år	BUN/IU/Ordf	IFO Barn/Vuxen	IFO Barn och familjeenheten		
102985	2020-10-06	Överväg 13 § LVU, fortsatt vård	BUN/IU/Ordf	IFO Barn/Vuxen	IFO Barn och familjeenheten		
102986	2020-10-06	Överväg forts vård SoL 6:8 0-17 år	BUN/IU/Ordf	IFO Barn/Vuxen	IFO Barn och familjeenheten		
102987	2020-10-06	Överväg 13 § LVU, fortsatt vård	BUN/IU/Ordf	IFO Barn/Vuxen	IFO Barn och familjeenheten		
103003	2020-10-06	Famhem 11 § LVU	BUN/IU/Ordf	IFO Barn/Vuxen	IFO Barn och familjeenheten		
103006	2020-10-06	Överväg 13 § LVU, fortsatt vård	BUN/IU/Ordf	IFO Barn/Vuxen	IFO Barn och familjeenheten		
103007	2020-10-06	Överväg 13 § LVU, fortsatt vård	BUN/IU/Ordf	IFO Barn/Vuxen	IFO Barn och familjeenheten		
103008	2020-10-06	Överväg forts vård SoL 6:8 0-17 år	BUN/IU/Ordf	IFO Barn/Vuxen	IFO Barn och familjeenheten		

Fördelning: Beslutsnr

Framställt: 2020-10-28 12:49

Beställd av: Anna Sjöbeck

Anledning: Oktober

Urval: Beslutsdatum = 2020-10-01 - 2020-10-28; Ärendetyp = IFO Barn/Vuxen, Ungdomstjänst verkställighet; Organisation ärende = IFO Barn och familjeenheten, IFO Ensamkommande, IFO Instit/öppenv gemensamma; Verksamhetstyper = IFO Övrigt bistånd;

Beslutsnr	Beslutsdatum	Beslut	Beslutsfattare	Ärendetyp	Organisation ärende	Belopp	Eftergift belopp
<b>Beslutsform</b>							
103009	2020-10-06	Överväg forts vård SoL 6:8 0-17 år	BUN/IU/Ordf	IFO Barn/Vuxen	IFO Barn och familjeenheten		
103010	2020-10-06	Överväg 13 § LVU, fortsatt vård	BUN/IU/Ordf	IFO Barn/Vuxen	IFO Barn och familjeenheten		
103038	2020-10-10	Sär Kostnader Öppna insatser	Sociala, Jouren	IFO Barn/Vuxen	IFO Barn och familjeenheten	3 671,00	
103041	2020-10-09	Utredn 11:1 Anmälan/Annat sätt 0-17 år	Schnoor, Marie	IFO Barn/Vuxen	IFO Barn och familjeenheten		
103047	2020-10-08	Polisanm 12:10 SoL misst brott mot underårig	Alpar, Carina	IFO Barn/Vuxen	IFO Barn och familjeenheten		
103066	2020-10-09	Utredn 11:1 Anmälan/Annat sätt 0-17 år	Schnoor, Marie	IFO Barn/Vuxen	IFO Barn och familjeenheten		
103067	2020-10-09	Utredn 11:1 Anmälan/Annat sätt 0-17 år	Schnoor, Marie	IFO Barn/Vuxen	IFO Barn och familjeenheten		
103068	2020-10-09	Utredn 11:1 Anmälan/Annat sätt 0-17 år	Schnoor, Marie	IFO Barn/Vuxen	IFO Barn och familjeenheten		

Fördelning: Beslutsnr

Framställt: 2020-10-28 12:49

Beställd av: Anna Sjöbeck

Anledning: Oktober

Urval: Beslutsdatum = 2020-10-01 - 2020-10-28; Ärendetyp = IFO Barn/Vuxen, Ungdomstjänst verkställighet; Organisation ärende = IFO Barn och familjeenheten, IFO Ensamkommande, IFO Insti/öppenv gemensamma; Verksamhetstyper = IFO Övrigt bistånd;

Beslutsnr	Beslutsdatum	Beslut	Beslutsfattare	Ärendetyp	Organisation ärende	Belopp	Eftergift belopp
<b>Beslutsform</b>							
103077	2020-10-13	Utredn 11:1 Ansökan 0-17 år	Tillberg, Lotta	IFO Barn/Vuxen	IFO Barn och familjeenheten		
103078	2020-10-13	Utredn 11:1 Ansökan 0-17 år	Tillberg, Lotta	IFO Barn/Vuxen	IFO Barn och familjeenheten		
103079	2020-10-13	Utredn 11:1 Ansökan 0-17 år	Tillberg, Lotta	IFO Barn/Vuxen	IFO Barn och familjeenheten		
103109	2020-10-14	Öppenvård	Tillberg, Lotta	IFO Barn/Vuxen	IFO Barn och familjeenheten		
103163	2020-10-15	Utredn 11:1 Anmälan/Annat sätt 0-17 år	Sundin, Anneli	IFO Barn/Vuxen	IFO Barn och familjeenheten		
103271	2020-10-19	Öppenvård	Nyström, Helena	IFO Barn/Vuxen	IFO Barn och familjeenheten		
103391	2020-10-20	Särskilda kostnader eget boende	Widbom, Lisa	IFO Barn/Vuxen	IFO Barn och familjeenheten	3 829,00	
103419	2020-10-20	Famhem/jourhem Tillfälligt SoL	Alpar, Carina	IFO Barn/Vuxen	IFO Barn och familjeenheten		
103470	2020-10-21	Utredn 11:1 Anmälan/Annat sätt 0-17 år	Sundin, Anneli	IFO Barn/Vuxen	IFO Barn och familjeenheten		

Fördelning: Beslutsnr

Framställt: 2020-10-28 12:49

Beställd av: Anna Sjöbeck

Anledning: Oktober

Urval: Beslutsdatum = 2020-10-01 - 2020-10-28; Ärendetyp = IFO Barn/Vuxen, Ungdomstjänst verkställighet; Organisation ärende = IFO Barn och familjeenheten, IFO Ensamkommande, IFO Instit/öppenv gemensamma; Verksamhetstyper = IFO Övrigt bistånd;

Beslutsnr	Beslutsdatum	Beslut	Beslutsfattare	Ärendetyp	Organisation ärende	Belopp	Eftergift belopp
<b>Beslutsform</b>							
103523	2020-10-20	Avsluta Ansöka om vård LVU	BUN/IU/Ordf	IFO Barn/Vuxen	IFO Barn och familjeenheten		
103526	2020-10-20	Avsluta Ansöka om vård LVU	BUN/IU/Ordf	IFO Barn/Vuxen	IFO Barn och familjeenheten		
103641	2020-10-26	Utredn 11:1 Ansökan 0-17 år	Lund Rantzer, Ida	IFO Barn/Vuxen	IFO Barn och familjeenheten		
103682	2020-10-27	Utredn 11:1 Ytr/Upplsyn IFO	Nyström, Helena	IFO Barn/Vuxen	IFO Barn och familjeenheten		
103684	2020-10-27	Särskilda kostnader eget boende	Schnoor, Marie	IFO Barn/Vuxen	IFO Barn och familjeenheten	3 539,00	
103766	2020-10-28	Särskilda kostnader eget boende	Schnoor, Marie	IFO Barn/Vuxen	IFO Barn och familjeenheten	3 959,00	

Antal beslut:

41

Fördelning: Beslutsnr

Framställd: 2020-10-28 12:50

Beställd av: Anna Sjöbeck

Anledning: Oktober

Urval: Beslutsdatum = 2020-07-01 - 2020-07-31; Ärendetyp = Fader-/ Föräldraskap, Familjerätt, Umgängesstöd verkställighet; Organisation ärende = IFO Familjerätt; Verksamhetstyper = Familjerätt;

Beslutsnr	Beslutsdatum	Beslut	Beslutsfattare	Ärendetyp	Organisation ärende	Belopp	Eftergift belopp
Beslutsform							
99965	2020-07-07	Bekräft S protokoll Gem vårdnad	Hasani, Albina	Fader-/ Föräldraskap	IFO Familjerätt		
100010	2020-07-08	Bekräft S protokoll Gem vårdnad	Hasani, Albina	Fader-/ Föräldraskap	IFO Familjerätt		
100013	2020-07-07	Utredn 11:1 vård/umg/bo 6:19 FB	Alpar, Carina	Familjerätt	IFO Familjerätt		
100132	2020-07-14	Bekräft MF protokoll	Hasani, Albina	Fader-/ Föräldraskap	IFO Familjerätt		
100138	2020-07-14	Godkänna avtal om Vårdnad	Hasani, Albina	Familjerätt	IFO Familjerätt		
100158	2020-07-01	Avlämna beg om utredn 6:19 3 st FB	Hasani, Albina	Familjerätt	IFO Familjerätt		
100159	2020-07-01	Avlämna beg om utredn 6:19 3 st FB	Hasani, Albina	Familjerätt	IFO Familjerätt		
100647	2020-07-28	Bekräft S protokoll Gem vårdnad	Hasani, Albina	Fader-/ Föräldraskap	IFO Familjerätt		
100660	2020-07-27	Bekräft S protokoll Gem vårdnad	Hagberg, Jenny	Fader-/ Föräldraskap	IFO Familjerätt		
100685	2020-07-29	Bekräft S protokoll Gem vårdnad	Hasani, Albina	Fader-/ Föräldraskap	IFO Familjerätt		

Fördelning: Beslutsnr

Framställd: 2020-10-28 12:50

Beställd av: Anna Sjöbeck

Anledning: Oktober

Urval: Beslutsdatum = 2020-07-01 - 2020-07-31; Ärendetyp = Fader-/ Föräldraskap, Familjerätt, Umgängesstöd verkställighet; Organisation ärende = IFO Familjerätt; Verksamhetstyper = Familjerätt;

Beslutsnr	Beslutsdatum	Beslut	Beslutsfattare	Ärendetyp	Organisation ärende	Belopp	Eftergift belopp
Beslutsform							
100760	2020-07-30	Utredn 11:1 Väcka talan vårdn överflyttn ensk hem 6:8	Hagberg, Jenny	Familjerätt	IFO Familjerätt		
100825	2020-07-08	Lägga ner utredning	Hasani, Albina	Familjerätt	IFO Familjerätt		
100994	2020-07-23	Utredn 11:1 vård/umg/bo 6:19 FB	Hagberg, Jenny	Familjerätt	IFO Familjerätt		

Antal beslut: 13



8

Barn och utbildning  
Christel Torstensson  
0479-52 81 81  
christel.torstensson@osby.se

## **Tillfällig utökning på Prästgårdens förskola 2020**

Dnr BUN/2020:281 632

### **Barn och utbildning förslag till Barn- och utbildningsnämnden**

Barn- och utbildningsförvaltningen föreslår Barn-och utbildningsnämnden:

- att ge förvaltningen i uppdrag att inkomma med underlag där Prästgårdens pastorat säkerställer sin verksamhet utifrån Skollagen, brandskydd och ventilation.

### **Sammanfattning av ärendet**

Osby pastorat driver sedan 2015 Prästgårdens förskola. Verksamheten godkändes som en fristående förskola av Kommunfullmäktige 2014-09-08 §106. Prästgårdens förskola har idag tillstånd att ta emot 45 barn på förskolan och 50 barn på fritidshemmet. Osby pastorat ansöker att tillfälligt från januari 2021 till augusti 2021 att ta emot 49 barn. I ansökan från Osby pastorat daterad 2020-10-01 beskriver Prästgården att deras äldsta förskolebarn i dagsläget 11 barn kommer ha sin hemvist i fritidshemmets lokaler. Innan nämnden beviljar Pastoratet utökning behövs ett underlag som säkerställer Skollagen, brandskydd och ventilation.

1. Prästgårdens förskola har beviljats 50 barn i fritidshemmets lokaler, nu sker en utökning på 11 barn i lokalen.
2. Förvaltningen efterlyser hur Prästgårdens förskola säkerställer läroplansarbetet för både fritidshem och förskolan.
3. Förvaltningen efterlyser hur Prästgårdens förskola ska säkerställa brandskyddsarbetet.

### **Beslutsunderlag**

Ansökan om tillfällig utökning på Prästgårdens förskola

Eva Andersson  
Förvaltningschef

Christel Torstensson  
Områdeschef förskola

*Beslutet skickas till*

Områdeschef förskola

Områdeschef grundskola

Förvaltningschef Barn- och utbildning

OSBY KOMMUN	
Barn- och utbildningsnämnden	
2020 -10- 06	
Diarienum	Ärendetyp
BVN/2020:281	632

2020-10-01

Osby Kommun  
Barn och Utbildning  
Västra Storgatan 35  
283 80 Osby

## Ansökan om tillfällig utökning av antalet platser på Prästgårdens förskola

Vi ansöker härmed om att tillfälligt under 2020 få rätt att ta emot 49 barn på Prästgårdens förskola. Idag har vi tillstånd från er att ta emot 45 barn.

Från och med januari kommer vi att låta våra äldsta barn, totalt 11 stycken, att vara i fritidshemmets lokaler största delen av dagen för att på så vis få en bra introduktion till att börja gå på fritidshem. I och med denna omorganisation öppnar sig en möjlighet för oss att kunna ta emot 49 barn istället för 45. Vi skulle vilja göra detta från januari fram till starten på höstterminen. De barn det gäller har syskon som går på förskolan.

Vi bedömer att vi kan garantera kvalitén i verksamheten tack vare att vi låter de äldsta barnen vara på fritids. Dessutom är det mycket ovanligt att vi har alla inskrivna barn på plats samtidigt.

Vi ser det som viktigt att kunna vara flexibla i vår verksamhet och öppna upp för tillfälliga lösningar, så länge kvaliteten förblir intakt. Vi har alltid barnens bästa för ögonen. Just nu finns en stabil pedagogstyrka och väldigt lugna barn på Prästgårdens förskola.

Ni är varmt välkomna med frågor gällande vår ansökan. Vänd er då till rektor Lotti Pira på: [lotti.pira@svenskakyrkan.se](mailto:lotti.pira@svenskakyrkan.se), 0479-52 45 24.

Med vänliga hälsningar

Osby pastorat genom rektor Lotti Pira

9

Barn och utbildning  
Stefan Ekvall  
0709888612  
stefan.ekvall@osby.se

## Ledningssystem för elevhälsans medicinska insats- EMI

Dnr BUN/2020:272 624

### Barn och utbildning förslag till Barn- och utbildningsnämnden

- Att barn- och utbildningsnämnden antar Ledningssystem för systematiskt kvalitetsarbete för elevhälsans medicinska insats uppdaterat 2020 10 02

### Sammanfattning av ärendet

Elevhälsan ska stödja elevernas utveckling mot utbildningen samt ska främst arbeta hälsofrämjande och förebyggande. Skollagen ställer krav på att elevhälsans verksamhet ska vara av god kvalitet och säkerställa likvärdigt stöd (SFS 2010:800). Kravet på ledningssystem innebär att det ska finnas tydlig ansvarsfördelning, dokumenterade processer, identifierade rutiner samt rutiner för uppföljning (SOSFS 2011:9).

Ledningssystemet gäller elevhälsans medicinska insats som omfattas av hälso- och sjukvårdslagen, (HSL, 1982:763) samt Socialstyrelsens föreskrifter och allmänna råd Ledningssystem för systematiskt kvalitetsarbete, (SOSFS, 2011:9). Den medicinska insatsen av elevhälsan, EMI, styrs både av skollagen (2010:800) och hälso- och sjukvårdslagen. Ledningen av hälso- och sjukvård ska vara organiserad så att den tillgodoser hög patientsäkerhet och god kvalitet av vården samt främjar kostnadseffektivitet, (HSL 1982:763).

Ledningssystemet ska möjliggöra att saker i verksamheten görs på rätt sätt vid rätt tillfälle. Det ska även förebygga att det inträffar missförhållanden eller avvikelser från de krav och mål som gäller för verksamheten enligt lagar och andra föreskrifter.

Ledningssystemet för systematiskt kvalitetsarbete för socialtjänst, hälso- och sjukvård samt verksamhet enligt LSS antogs av Barn- och utbildningsnämnden 2019-02-19. För att förtydliga arbetet kring elevhälsans medicinska insats har nu även ett ledningssystem för EMI tagits.

## Beslutsunderlag

Ledningssystem EMI, daterad 2020 10 02.

Eva Andersson  
Förvaltningschef

Stefan Ekvall  
Områdeschef gymnasie/vuxenutbildning

*Beslutet skickas till*

Annika Gustavsson, MLA, Centrala elevhälsan

Områdeschef gymnasie / vux

Förvaltningschef



Beslutad av: Barn- och utbildningsnämnden  
Framtagen av: Annika Gustavsson, MLA  
Uppdaterad: 2020-10-02

Beslutsdatum: X  
Dokumentansvarig: MLA  
Diarienummer: BUN/2020:272  
Giltighetstid: 2021-07-31



## Innehåll

<b>1</b>	<b>Ledningssystem .....</b>	<b>3</b>
1.1	Bakgrund .....	3
1.2	Syfte .....	3
<b>2</b>	<b>Ansvarsfördelning .....</b>	<b>3</b>
2.1	Vårdgivarens ansvar .....	3
2.2	Verksamhetschefens ansvar .....	4
2.2.1	<b>Systematiskt kvalitetsarbete</b> .....	4
2.2.2	<b>Patientsäkerhet</b> .....	4
2.2.3	<b>Avvikelser</b> .....	5
2.2.4	<b>Personal</b> .....	5
2.2.5	<b>Samverkan</b> .....	6
2.3	Skolsköterskan och skolläkarens ansvar .....	6
<b>3</b>	<b>Kompetens .....</b>	<b>6</b>
3.1	Skolsköterskans kompetenskrav .....	6
3.2	Skolläkarens kompetenskrav .....	6
3.3	Fortbildning .....	7
<b>4</b>	<b>Ledningssystemets grundläggande uppbyggnad .....</b>	<b>7</b>
4.1	Förbättring av processerna och rutinerna .....	8
<b>5</b>	<b>Samverkan .....</b>	<b>8</b>
5.1	Samverkan inom skolan .....	9
5.2	Övrig samverkan .....	9
<b>6</b>	<b>Systematiskt förbättringsarbete .....</b>	<b>9</b>
6.1	Risakanalys .....	10
6.2	Egenkontroll .....	10
6.3	Utredning av avvikelser .....	11
6.4	Lex Maria .....	11
6.5	Klagomål .....	11
<b>7</b>	<b>Dokumentationsskyldighet .....</b>	<b>11</b>
<b>8</b>	<b>Styrdokument .....</b>	<b>11</b>
8.1	Lagar och förordningar .....	11
8.2	Skolverkets föreskrifter och allmänna råd (SKOLSF) .....	12
8.3	Socialstyrelsens föreskrifter och allmänna råd (SOSFS) .....	12
8.4	Internationella konventioner och överenskommelser .....	13

# 1 Ledningssystem

## 1.1 Bakgrund

Elevhälsans medicinska insats utförs av skolsköterskor och skolläkare och är en egen verksamhetsgren som styrs av både hälso- och sjukvårdslagen (HSL 2017:30) och skollagen (2010:800). Ledningen av hälso-och sjukvård ska vara organiserad så att den tillgodoser hög patientsäkerhet och god kvalitet av vården samt främjar kostnadseffektivitet (HSL 2017:30). Skollagen ställer krav på att elevhälsans verksamhet ska vara av god kvalitet och säkerställa likvärdigt stöd, och stödja elevernas utveckling samt arbeta hälsofrämjande och förebyggande. Enligt Socialstyrelsens föreskrifter och allmänna råd, Ledningssystem för systematiskt kvalitetsarbete (SOSFS 2011:9) behövs ett ledningssystem för att systematiskt och fortlöpande kunna utveckla och säkra kvaliteten i Hälso-och sjukvården. Definition på kvalitet är att verksamheten uppfyller de krav och mål som gäller enligt lagar och föreskrifter.

## 1.2 Syfte

Syftet med ledningssystemarbetet är att möjliggöra så att verksamheten styrs till att göra rätt sak vid rätt tillfälle på rätt sätt och därmed förebygga händelser som kan leda till vårdskada eller andra avvikelser. (SOSFS 2011:9). Med stöd av ledningssystemet ska den som bedriver verksamheten kunna

- Planera
- Leda
- Kontrollera
- Följa upp
- Utvärdera
- Förbättra verksamheten

# 2 Ansvarsfördelning

Den som bedriver hälso-och sjukvård är i juridisk mening vårdgivare (1 kap. 3§ Patientsäkerhetslagen). Skolans huvudman är därmed vårdgivare för den hälso-och sjukvård som bedrivs i skolan av EMI. Huvudman för EMI är Osby kommun, barn- och utbildningsnämnden som har det övergripande politiska ansvaret, därmed även för den hälso- och sjukvård som bedrivs inom elevhälsan.

## 2.1 Vårdgivarens ansvar

Vårdgivaren ansvarar för att det finns ett ledningssystem för verksamheten och med ledningssystemet planera, leda, kontrollera, följa upp, utvärdera och förbättra verksamheten (SOSFS 2011:9). Vårdgivaren har ansvar över att utse en verksamhetschef enligt HSL och ansvarig för anmälan av händelser som medfört eller kunnat medföra allvarlig vårdskada (lex Maria), HSL 2017:30, HSLF-FS 2017:41).

## 2.2 Verksamhetschefens ansvar

Verksamhetschefen representerar vårdgivaren, det vill säga barn- och utbildningsnämnden bestämmer vilket ansvar verksamhetschefen har utöver det författningsreglerade ansvaret. Verksamhetschefen är den person som tillsynsmyndigheten IVO, skolans personal, elever och vårdnadshavare ska kunna vända sig till med frågor som rör verksamheten. Från augusti 2020 har verksamhetschefen inom EMI i Osby kommun tillräcklig kompetens och erfarenhet att bestämma över diagnostik, vård och behandling och därmed behöver inte det Medicinska ledningsansvaret uppdras till annan befattningshavare inom verksamheten, Hälso- och sjukvårdsförordningen 4 kap 4 § (2017:80)

### 2.2.1 Systematiskt kvalitetsarbete

Verksamhetschefens/MLA ansvarar för att:

- Kvalitetssäkring, tillse att det finns ett ledningssystem för systematiskt kvalitetsarbete inom EMI enligt (SOSFS 2011:9)
- Kvalitetsutveckling inom EMI- nationellt och internationellt
- Säkerställa att verksamhetens personal känner till och arbetar enligt processer och rutiner i ledningssystemet
- Med stöd av ledningssystemet planera, leda, kontrollera, följa upp, utvärdera och förbättra verksamheten
- Ansvarar för att Metodbokens processer, aktiviteter och rutiner regelbundet uppdateras inom ledningssystemets ramar
- Känna till författningar, styrdokument och vetenskapliga rön som gäller för Hälso- och sjukvården
- Varje år upprätthålla verksamhetsberättelse och verksamhetsplan
- Skriva Patientsäkerhetsberättelse (SOSFS 2011:9) och kvalitetsberättelse (SFS 2010:659) enligt Patientsäkerhetslagen.
- Årlig revidering av dokument
- Redovisa verksamhetens resultat

### 2.2.2 Patientsäkerhet

- Hälso- och sjukvården tillgodoser krav på hög patientsäkerhet och god vård
- Ansvara för att verksamheten fungerar på ett tillfredställande sätt
- Utse personer som utför Loggkontroll och Journalgranskning enl. 4 kap. 9 § (HSLF-FS 2016:40) enligt rutin
- Regelbunden rapportkontroll i PMO under läsåret och utvärdering vid verksamhetsbesök
- För arbetet som systemadministratör i PMO datajournalssystem
- Tilldela behörigheter i det digitala journalsystemet PMO och att tilldelade behörigheter för åtkomst till patientuppgifter är

ändamålsenliga och förenliga med Hälso-och sjukvårdspersonalens och andra befattningshavares aktuella arbetsuppgifter

- Utredda om misstanke om obehörig åtkomst
- Tillse att föreskrifter och allmänna råd tillämpas i hälso- och sjukvården gällande läkemedelshantering (SOSFS 2000:1)
- Delegering av generella direktiv till skolsköterskor tillsammans med skolläkaren, rutiner för läkemedelshantering
- Ansvar för att verksamheten har de lokaler, utrustning och resurser som behövs för en god och säker vård
- Ansvarar för medicinskteknisk utrustning, bedömning av behov och medverka vid avtal
- Egenkontroll i enlighet med Socialstyrelsens föreskrifter och allmänna råd utövas
- Tillse att anmälan enligt smittskyddslagen görs
- Rutiner för journalföring och journalhantering utifrån patientdatalagen (2008:355), patientdataförordningen (2008:360) grundkrav på dokumentation, förvaring och bevaranderegler
- Att hälso-och sjukvårdspersonalen och andra befattningshavare är informerade om de bestämmelser som gäller för hantering av patientuppgifter

### **2.2.3 Avvikelser**

- Avvikelsehantering, utreda interna/externa avvikelser enligt rutin och vidta nödvändiga åtgärder
- Anmälan av händelser som har medfört eller kunnat medföra en allvarlig vårdskada, lex Maria (HSLF-FS 2017:41)
- I ett dokument analysera och sammanställa inkomna rapporter om risk för vårdskada eller vårdskada, klagomål och synpunkter och vidta åtgärder för att säkra verksamhetens kvalitet
- Ta emot och utreda klagomål och synpunkter på verksamhetens kvalitet från elever, vårdnadshavare, övriga myndigheter, föreningar, organisationer och intressenter

### **2.2.4 Personal**

- Anmäla till IVO om skolsköterska eller skolläkare på grund av sjukdom eller missbruk bedöms inte kunna utöva sitt yrke tillfredställande
- Säkerställa att Hälso-och sjukvårdspersonalen har den kompetens som krävs för att fullgöra sina arbetsuppgifter på ett tillfredställande sätt och adekvata fortbildningsinsatser som berör EMI erbjuds
- Medverka i rekryteringsprocessen och anställningsintervju med nyanställd

- Introduktion av nyanställda skolsköterskor/skolläkare enligt rutin för att upprätthålla säkerhet och god kvalitet

### **2.2.5 Samverkan**

- Delta i regionalt nätverk för Verksamhetschefer och Medicinskt ledningsansvariga.
- Rutiner för kontakt med annan hälso- och sjukvårdspersonal och tillse samarbete och medicinska kontakter utom och inom skolan samt Barnhälsovården

Verksamhetschefen har ett odelat ansvar och därför helhetsansvaret över verksamheten men får uppdra åt befattningshavare inom verksamheten som har tillräcklig kompetens och erfarenhet att fullgöra enskilda ledningsuppgifter 4 kap 5 § Hälso-och sjukvårdsförordningen (2017:80)

## **2.3 Skolsköterskan och skolläkarens ansvar**

Skolsköterskan och skolläkaren arbetar under eget yrkesansvar och ska ha god kännedom om och följa den lagstiftning, författningar och övriga styrdokument som gäller inom hälso- och sjukvård. Skolsköterskan och skolläkaren ska vara väl förtrodda med den metodbok som är under uppbyggnad för elevhälsans medicinska insats, känna till dess rutiner och processer. Det är skolsköterskans och skolläkarens ansvar att rapportera till verksamhetschefen när kvaliteten i verksamheten inte beaktas eller tillgodoses. Skolsköterskan och skolläkaren deltar i kvalitetsutvecklingsarbete och tillsammans ansvarar de för verksamheten på den enskilda skolan. Skolsköterska och skolläkare har anmälningsplikt vid misstanke på att barn far illa enligt 14 kap.1 § SoL.

## **3 Kompetens**

Hälso-och sjukvårdspersonalen är skyldiga att bidra till att upprätthålla en hög patientsäkerhet enligt patientsäkerhetslagen (SFS 2010:659). Skolsköterskan och skolläkaren ska ha rätt kompetens och arbeta utifrån verksamhetens ledningssystem.

### **3.1 Skolsköterskans kompetenskrav**

Skolsköterskan är legitimerad sjuksköterska med specialistutbildning inom barn och ungdom 60 högskolepoäng, skolsköterska 60 högskolepoäng eller distriktssköterska 75 högskolepoäng. Förebyggande arbete är meriterande. Behörighet säkerställs av verksamhetschef vid anställning via register över legitimerad hälso-och sjukvårdspersonal HoSp-Socialstyrelsen. Utdrag från brottsregistret lämnas in vid nyanställning.

### **3.2 Skolläkarens kompetenskrav**

Skolläkaren är legitimerad läkare med specialistutbildning inom barn- och ungdomsmedicin, barn och ungdomspsykiatri, allmänmedicin och/eller

skolhälsovård. Folkhälsovetenskaplig utbildning är meriterande. Behörighet säkerställs av verksamhetschef vid anställning via register över legitimerad hälso-och sjukvårdspersonal HoSp-Socialstyrelsen. Utdrag från brottsregistret lämnas in vid nyanställning.

### 3.3 Fortbildning

Verksamhetschefen ansvarar för att skolsköterska och skolläkare uppdateras med forskning och kunskap som är relevant för verksamheten. Genom fortbildning, nätverksmöten och EMI-möten ska skolsköterskornas och skolläkarnas arbete stimuleras och utvecklas. Nyanställda erbjuds introduktion och mentorskap enligt rutin i metodboken. Vid det årliga medarbetarsamtalet gör verksamhetschefen tillsammans med medarbetaren en individuell plan för kompetensutveckling/kompetensbehov.

## 4 Ledningssystemets grundläggande uppbyggnad

Vårdgivaren ska anpassa ledningssystemet till verksamhetens inriktning och omfattning där de grundläggande delarna är processer och rutiner.

Vårdgivaren ska identifiera, beskriva och fastställa de processer i verksamheten som behövs för att säkra verksamhetens kvalitet enligt 4 kap. 2–4§§ (SOSFS 2011:9). Process är en serie av aktiviteter som främjar ett bestämt ändamål eller ett avsett resultat. Vårdgivaren ska i varje process:

- identifiera de aktiviteter som ingår, och
- bestämma aktiviteternas inbördes ordning
- för varje aktivitet utarbeta och fastställa de rutiner som behövs för att säkra verksamhetens kvalitet

En rutin ska beskriva ett bestämt tillvägagångssätt för hur en aktivitet ska utföras och hur ansvaret för utförandet är fördelat i verksamheten (SOSFS 2011:9).

Elevhälsans medicinska insats arbetar med uppbyggnad av en digital metodbok. Metodboken är ett verktyg för skolsköterskor och skolläkare i deras dagliga arbete och dess innehåll är identifierade processer/rutiner som syftar till att EMI i Osby kommun ska uppnå en hög patientsäkerhet och god kvalitet. Kravet i SOSFS 2011:9 är att beskriva och fastställa att verksamhetsprocesser och rutiner gäller för de processer som finns i den egna verksamheten. Identifierade processer för elevhälsans medicinska insats:

Process/rutin	Gäller för	Rutin finns	Uppföljning
Akutläkemedel/anafylaxi	Skolsköterska	Metodboken + Uppsatt på exp.	Skolläkaren och Verksamhetschef/MLA
Läkemedelshantering	Skolsköterska	Metodboken	Skolläkaren och Verksamhetschef/MLA
Generella direktiv	Skolsköterska	Metodbok + Uppsatt på exp.	

Dokumentation och Journalhantering Sekretess/skyddad identitet	Skolsköterska och skolläkare	Metodboken	Verksamhetschef
Informationssäkerhet	Skolsköterska och skolläkare	Metodboken	Verksamhetschef
Hälsobesök och Läkareundersökning	Skolsköterska och skolläkare	Metodboken	Verksamhetschef
Hörselundersökning Remiss	Skolsköterska	Metodboken	Verksamhetschef
Synundersökning Remiss	Skolsköterska	Metodboken	Verksamhetschef
Medicinteknisk utrustning	Skolsköterska	Metodboken	Verksamhetschefen
Remisshantering	Skolsköterska och skolläkare	Metodboken	Verksamhetschef
Vaccinationer	Skolsköterska och skolläkare	Metodboken	Verksamhetschef och Skolläkare
Introduktion av nyanställd	Skolsköterska och skolläkare	Metodboken	Verksamhetschef och mentor
Ryggundersökning	Skolsköterska och skolläkare	Metodboken	Verksamhetschef och skolläkare
Tillväxt	Skolsköterska och skolläkare	Metodboken	Verksamhetschef
Avvikelsehantering Lex Maria	Skolsköterska och skolläkare	Metodboken	Verksamhetschef vid behov Skolläkare
Blanketter	Skolsköterska	Metodboken	Verksamhetschef

#### 4.1 Förbättring av processerna och rutinerna

Processer och rutiner ska regelbundet granskas och revideras av verksamhetschefen för att nå uppsatta mål. Om resultatet visar att processerna och rutinerna inte är ändamålsenliga för att säkra verksamhetens kvalitet ska de förbättras (SOSFS 2011:9). Medarbetare och andra berörda ska informeras om resultatet och förbättringsåtgärder dokumenteras.

## 5 Samverkan

Vårdgivaren ska enligt 4 kap. 6§ (SOSFS 2011:9) identifiera de processer enligt 2 § där samverkan behövs för att förebygga att patienter drabbas av vårdskada. I verksamhetens processer och rutiner ska det framgå hur samverkan ska bedrivas. Samverkan internt och externt är en förutsättning för att säkra kvaliteten i verksamheten.

## 5.1 Samverkan inom skolan

Skolsköterskan och skolläkaren ska genom samverkan med rektor, elevhälsopersonal, övrig personal och professioner på skolan arbeta hälsofrämjande och förebyggande för att gemensamt så tidigt som möjligt upptäcka hinder för elevens lärande, hälsa och utveckling. Skolsköterskan deltar i skolans elevhälsoteam (EHT/LEHT/EHM), skolläkaren deltar vid behov. I viss mån kan denna samverkan begränsas av sekretessen enligt offentlighets och sekretesslagen (2009:400). Enligt 25 kap 13a§ hindrar inte att en uppgift om en enskild lämnas från sådan elevhälsa som avser medicinsk insats till en annan elevhälsa eller särskild elevstödande verksamhet inom samma myndighet om det krävs för att en elev ska få nödvändigt stöd (2010:866). Utgångspunkten är att vårdnadshavare och elev i förväg tillfrågas. Om vårdnadshavare och elev motsatt sig utlämnandet kan undantagsbestämmelsen bli aktuell.

## 5.2 Övrig samverkan

Skolsköterskan och skolläkaren samverkar även med

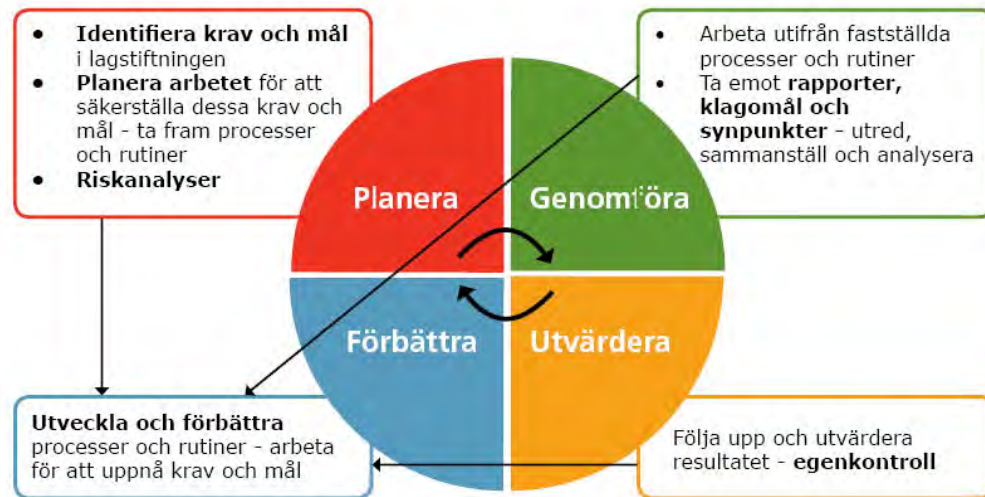
- Vårdnadshavare
- Aktörer inom kommunen
- Andra vårdgivare
- Andra myndigheter

## 6 Systematiskt förbättringsarbete

För att förbättra verksamheten ska systematiskt arbete ske fortlöpande. I förbättringsarbetet läggs vikt vid förebyggande åtgärder. Syftet med förbättringsarbetet är att förhindra att vårdskador, missförhållanden och andra avvikelser inträffar (SOSFS 2011:9). Elevhälsan är även en del av det systematiska kvalitetsarbetet som bedrivs på varje skolenhet inom huvudmannens ansvarsområde. I vägledning för elevhälsan beskrivs ledningssystemet som en cyklisk process, ett förbättringshjul där kvaliteten ständigt utvecklas och säkras så blir ledningssystemet aldrig färdigt.



Bilden visar grunden i uppbyggnaden av ledningssystemet samt det systematiska förbättringsarbetet (SOSFS 2011:9).



De inre pilarna visar på de olika fasernas tidsordning och att kvalitetsarbete är något som pågår hela tiden. De långa pilarna visar på utveckling och förbättring av verksamhetens processer och rutiner kan behövas under varje fas (planering, genomförande och utvärdering).

## 6.1 Riskanalys

Riskanalyser innebär att den som bedriver verksamhet är framåtblickande och arbetar förebyggande. Vårdgivaren ska fortlöpande bedöma om det finns risk för att händelser skulle kunna inträffa som kan medföra brister i verksamhetens kvalitet. För varje händelse ska vårdgivaren uppskatta sannolikheten för att händelsen inträffar och bedöma negativa konsekvenser som skulle kunna bli följden av händelsen (SOSFS 2011:9).

## 6.2 Egenkontroll

Den som bedriver verksamhet ska utöva egenkontroll vilket innebär att systematiskt följa upp och utvärdera den egna verksamhetens resultat, till skillnad mot riskanalys som är förebyggande. Detta genom att kontrollera så att processer och rutiner bedrivs enligt ledningssystemet (SOSFS 2011:9). Egenkontroll inom elevhälsans medicinska insats innefattar:

- Verksamhetsbesök hos skolsköterskor
- Journalgranskning
- Loggkontroller inom journalsystemet
- Verksamhetsberättelse och verksamhetsplan
- Patientsäkerhetsberättelse

### 6.3 Utredning av avvikelser

Med avvikelse avses att verksamheten inte når upp till krav och mål enligt lagar och andra föreskrifter inom hälso-och sjukvård. Skolsköterskor och skolläkare ska skriva avvikelser då det i lagstiftningen finns bestämmelser som reglerar rapporteringsskyldighet vid risk för vårdskada samt händelser som medfört eller hade kunnat medföra en vårdskada 6 kap. 4§ (PSL 2010:659) Rutiner för avvikelshantering finns i Metodboken.

### 6.4 Lex Maria

Verksamhetschefen är ansvarig för att anmäla händelse som medfört eller kunnat medföra en allvarlig vårdskada till Inspektion för vård och omsorg-IVO enligt lex Maria (HSLF-FS 2017:40, 2017:41). Inför anmälan ska händelsen utredas, rutin finns i Metodboken.

### 6.5 Klagomål

Den som bedriver verksamhet ska ta emot och utreda klagomål och synpunkter på verksamhetens kvalitet enligt 5 kap. 3§ (SOSFS 2011:9). Synpunkter avses ex förslag på förbättringar medan klagomål är att någon klagar på att verksamhetens kvalitet inte är uppnådd. I Osby kommun finns information om synpunkts- och klagomålshantering på hemsidan. Verksamhetschefen tar emot och utreder klagomål enligt kommunens riktlinjer.

## 7 Dokumentationsskyldighet

Verksamheten ska dokumentera arbetet med att systematiskt och fortlöpande utveckla och säkra verksamhetens kvalitet (SOSFS 2011:9). Kravet på dokumentation omfattar såväl ledningssystemets grundläggande uppbyggnad som det systematiska förbättringsarbetet. Det innebär dokumentation av fastställda processer, riktlinjer och rutiner. Även planera och utföra riskanalyser, egenkontroll, hantera synpunkter, klagomål och rapporter där förbättrade åtgärder som framkomna avvikelser lett till. Varje förvaltning ansvarar för att varje år ta fram en verksamhetsberättelse, verksamhetsplan, patientsäkerhetsberättelse och/eller kvalitetsberättelse.

## 8 Styrdokument

Elevhälsans medicinska insats regleras av följande styrdokument:

### 8.1 Lagar och förordningar

- Hälso-och sjukvårdslagen, HSL (2017:30)
- Skollagen (2010:800)
- Patientsäkerhetsförordningen, PSF (2010:1369)
- Patientdatalagen, PDL (2008:355)

- Patientdataförordningen, PDF (2008:360)
- Patient lagen (2014:821)
- Patientskadelagen (1996:799)
- Patientsäkerhetslagen (2010:659)
- Smittskyddslagen (2004:168)
- Lag om medicinsktekniska produkter (1993:584)
- Förordningen om patientregister hos Socialstyrelsen (2001:707)
- Lagen om hälsodataregister (1998:543)
- Lagen om register över nationella vaccinationsprogram (2012:453)
- Förvaltningslagen (2017:900)
- Offentlighets- och sekretesslagen, OSL (2009:400)
- Dataskyddsförordningen, GDPR
- Arkivlagen (1990:782)
- Socialtjänstlagen, SoL (2001:453)
- Arbetsmiljölagen, AML (1977:1160)
- Diskrimineringslagen, DL (2008:567)
- Föräldrabalken, FB (1949:381)
- Barnkonventionen

## 8.2 Skolverkets föreskrifter och allmänna råd (SKOLSF)

- SKOLSF 2018:251 Skolverkets allmänna råd om mottagande i grundsärskolan och gymnasiesärskolan
- SKOLSF 2014:40 Skolverkets allmänna råd om arbete med extra anpassningar, särskilt stöd och åtgärdsprogram
- SKOLSF 2012:98 Skolverkets allmänna råd om systematiskt kvalitetsarbete för skolväsendet
- SKOLSF 2012:34 Skolverkets allmänna råd om att främja närvaro och att uppmärksamma, utreda och åtgärda frånvaro i skolan
- SKOLSF 2015:7 Skolverkets föreskrifter om elevmedverkan i skolenhetens arbetsmiljöarbete genom elevskyddsombud

## 8.3 Socialstyrelsens föreskrifter och allmänna råd (SOSFS)

- Socialstyrelsens allmänna råd om handläggning av ärende som gäller barn och unga (SOSFS 2014:6)
- Socialstyrelsens föreskrifter och allmänna råd om våld i nära relationer (SOSFS 2014:4)
- Socialstyrelsens föreskrifter och allmänna råd om hälsoundersökning av asylsökande med flera (SOSFS 2011:11)
- Socialstyrelsens föreskrifter och allmänna råd om vårdgivarens systematiska patientsäkerhetsarbete (HSLF-FS 2017:40)

- Socialstyrelsens föreskrifter och allmänna råd om ledningssystem för systematiskt kvalitetsarbete (SOSFS 2011:9)
- Inspektionens för vård och omsorgs föreskrifter om anmälan av händelser som har medfört eller kunnat medföra en allvarlig vårdskada, Lex Maria (HSLF-FS 2017:41)
- Socialstyrelsens föreskrifter om bedömning av om hälso-och sjukvårdsåtgärd kan utföras som egenvård (SOSFS 2009:6)
- Socialstyrelsens föreskrifter och allmänna råd om journalföring och behandling av personuppgifter i hälso-och sjukvården (HSLF-FS 2018:22)
- Socialstyrelsens föreskrifter om utfärdande av intyg inom hälso-och sjukvården (SOSFS 2005:29)
- Socialstyrelsens föreskrifter om ansvar för remisser för patienter inom hälso-och sjukvården med mera (SOSFS 2004:11)
- Socialstyrelsens föreskrifter och allmänna råd om läkemedelshantering i hälso- och sjukvården (SOSFS 2001:1)
- Socialstyrelsens föreskrifter och allmänna råd om att förebygga och ha beredskap för att behandla vissa överkänslighetsreaktioner (SOSFS 1999:26)
- Socialstyrelsens föreskrifter om användning av medicintekniska produkter i hälso-och sjukvården (SOSFS 2008:1)
- Socialstyrelsens föreskrifter om basal hygien inom vård och omsorg (SOSFS 2015:10)
- Socialstyrelsens föreskrifter och allmänna råd om hantering av smittförande avfall från hälso-och sjukvården (SOSFS 2005:26)

#### **8.4 Internationella konventioner och överenskommelser**

- FN:s konvention om barns rättigheter
- FN:s standardregler från 1993
- Salamancadeklarationen

10

Barn och utbildning  
Jessica Jönsson  
0479528140  
jessica.jonsson@osby.se

## **Plan för arbete med särskilt begåvade elever**

Dnr BUN/2020:297 610

### **Barn och utbildningsförvaltningens förslag till Barn- och utbildningsnämnden**

Barn och utbildningsförvaltningen föreslår barn och utbildningsnämnden besluta:

- att man fullföljt ärendet enligt inlämnat medborgarförslag ”Handlingsplan för identifikation och stöd för särskilt begåvade elever” – Fredrik Nilsson
- att man tagit del av upprättad ”Handlingsplan för identifikation och stöd för särskilt begåvade elever”

### **Barnkonsekvensanalys**

Ja, ärendet berör barn.

### **Sammanfattning av ärendet**

I medborgarförslag ”Handlingsplan för identifikation och stöd för särskilt begåvade elever” inkommen 18 december 2019, föreslår förslagsställande att Osby kommun upprättar en handlingsplan för hur särskilt begåvade elever i kommunen ska identifieras och få sina behov uppfyllda.

### **Beslutsunderlag**

- Medborgarförslag – Handlingsplan för identifikation och stöd för särskilt begåvade elever – Fredrik Nilsson daterat 200224.
- ”Handlingsplan identifikation och stöd för särskilt begåvade elever” daterad 201101.

Eva Andersson  
Förvaltningschef

Jessica Jönsson  
Områdeschef grundskola

*Beslutet skickas till*

Kommunfullmäktige

Kommunstyrelsen

Fredrik Nilsson

Rektorer grundskola

Centrala barn- och elevstödsenheten



## Barnkonsekvensanalys

### Plan för arbete med särskilt begåvade elever

Dnr BUN/2020:297 610

#### Vilka barn berör ärendet och hur?

Alla elever inom grundskola.

#### Har berörda barns eget perspektiv beaktats?

Ja, beskriv metod

Beskriv resultatet

Nej, arbetet med framtagandet av handlingsplan för särskilt begåvade elever har genomförts på tjänstemannanivå. Elevers medverkan kommer i samband med utvärdering av handlingplanen.

#### Vilket beslut vore bäst för barnet?

Att nämnden beslutat enligt förvaltningens förslag.



**Beskriv eventuella intressekonflikter, prioriteringar och avvägningar. Om barnets bästa inte är avgörande faktor i beslutet, hur kan barn kompenseras?**

## **FÖRDJUPAD KONSEKVENSBEDÖMNING**

**Finns stöd för beslutet i forskning och beprövad erfarenhet?**

Handlingsplanens grundar sig i:

**Skollagen kap 1, 4 §:**

*"Utbildningen inom skolväsendet syftar till att barn och elever ska inhämta och utveckla kunskaper och värden. Den ska främja alla barns och elevers utveckling och lärande samt en livslång lust att lära. I utbildningen ska hänsyn tas till barns och elevers olika behov. Barn och elever ska ges stöd och stimulans så att de utvecklas så långt som möjligt."*

**Skollagen kap 3, 3 §:**

*"Alla barn och elever ska ges den ledning och stimulans som de behöver i sitt lärande och sin personliga utveckling för att de utifrån sina egna förutsättningar ska kunna utvecklas så långt som möjligt enligt utbildningens mål... Elever som lätt når de kunskapskrav som minst ska uppnås ska ges ledning och stimulans för att kunna nå längre i sin kunskapsutveckling."*

Nej, motivera

**Kommunfullmäktige**

**§ 13**

**Medborgarförslag - Handlingsplan för identifikation och stöd för särskilt begåvade elever - Fredrik Nilsson**

KS/2019:377 610

**Kommunfullmäktiges beslut**

- Medborgarförslag ” Handlingsplan för identifikation och stöd för särskilt begåvade elever”, inkommen den 18 december 2019, från Fredrik Nilsson remitteras till barn- och utbildningsnämnden för utredning.
- Svar ska ha inkommit till kommunfullmäktiges sammanträde den 27 april 2020.

**Sammanfattning av ärendet**

I medborgarförslag ” Handlingsplan för identifikation och stöd för särskilt begåvade elever”, inkommen den 18 december 2019, förslår förslagsställaren att Osby kommun upprättar en handlingsplan för hur särskilt begåvade elever i kommunen ska identifieras och få sina behov uppfyllda.

**Beslutsunderlag**

Medborgarförslag ” Handlingsplan för identifikation och stöd för särskilt begåvade elever”, inkommen den 18 december 2019, från Fredrik Nilsson.

*Beslutet skickas till*

**Kommunstyrelsen**

Barn- och utbildningsförvaltningen

2019 -12- 18  
KS/2019.377 610  
Diarienumr. Ärendetyd:

**Blankettanvisning**

Behövs det mer utrymme för att skriva motivering till förslaget, går det att bifoga en separat skrivelse till blanketten.

**Skickas till:**

Osby kommun  
Kommunledningskontoret  
Kansliet  
283 80 Osby

**Förslagsställare**

**Namn**

Fredrik Nilsson

**Telefonnummer**

070-864 9240

**Adress**

Näckrosgatan 4

**Postnummer och ort**

28333 Osby

**Förslaget**

Kort presentation av ditt medborgarförslag

Med bakgrund i min bifogade skrivelse vill jag härmed inkomma med ett medborgarförslag att kommunen, med utgångspunkt i SKLs "Handlingsplan särskilt begåvade barn och elever 2016", utvecklar och implementerar en handlingsplan för hur särskilt begåvade elever i kommunen ska identifieras och få sina behov uppfyllda.

**Motivering**

Här kan du lämna en mer utförlig beskrivning av ditt medborgarförslag. Motivera gärna varför du anser att förslaget ska genomföras och hur det skulle kunna genomföras.

Se bifogad skrivelse.


**Underskrift**

**Ort och datum**

Osby

den 17/12 2019

**Namnsteckning**



**Namnfortydligande**

Fredrik Nilsson

Jag medger samtidigt att mina personuppgifter får registreras för diarium, handläggning och arkivering.

Osby, den 17 december 2019

## **Medborgarförslag om handlingsplan för identifikation av och stöd för särskilt begåvade elever**

### **Bakgrund:**

Under höstterminen 2018 inleddes ett samarbete mellan Hasslarödsskolan och föräldrarna till en elev som i flera ämnen hade behov av utmaning på en nivå som överskred det vanliga för årskursen. Klassläraren konstaterade att kompetens från högre klasser behövdes och tog kollegiet och rektor till hjälp. Under terminens gång lärde sig både skola och föräldrar om innebörden av begreppet "särskild begåvning", och specialister i ämnet bjöds in för att föreläsa i ämnet. Resultatet i detta fall har varit mycket positivt och eleven får nu utmaningar genom acceleration som motiverar honom att fortsätta gå till skolan. Trots att utfallet blev bra, kan man konstatera att Hasslarödsskolan, liksom kommunens övriga skolor, saknar kunskap om hur man identifierar och stöder barn med särskild begåvning. Därav följer detta förslag till upprättande av en handlingsplan i kommunen, något som förekommer i andra kommuner.

### **Särskild begåvning i skolan:**

2010 gjordes en ändring av skollagen som i klartext beskriver att "Elever som lätt når de kunskapskrav som minst ska uppnås eller de kravnivåer som gäller ska ges ledning och stimulans för att kunna nå längre i sin kunskapsutveckling". Samma år publicerade professor Roland S Persson en stor undersökning där 287 särskilt begåvade svenskar deltog, varav 92% upplevt att de inte fått stöd och förståelse från sin omgivning under sin skoltid.

Skolverket släppte 2015 ett omfattande stödmaterial om särskilt begåvade elever i vilket de konstaterar att runt 5% av eleverna, ca en i varje skolklass, har särskild begåvning och att många av dessa har behov av någon slags anpassning. Tyvärr råder det fortfarande okunskap om särskild begåvning i stora delar av skolvärlden, vilket inte minst bekräftas av återkommande vittnesmål i de föräldranätverk som finns.

Skolinspektionen larmade 2016 om att en tredjedel av eleverna i Sverige "tycker att de får för lite utmaningar", baserat på en enkät med svar från 42 000 niondeklassare. Samma rapport visar att en tredjedel av pedagogerna i grundskolan tycker att det är viktigt att eleverna får vänta in varandra så att alla kan gå framåt tillsammans. Problemet anses så allvarligt att bristande utmaningar listades överst på Skolinspektionens lista över utvecklingsbehov i deras senaste årsrapport.

Hårdast drabbade av detta blir de särskilt begåvade eleverna som dessutom är mer beroende av utmaningar för sitt välbefinnande. Att återkommande vänta in andra elever och behöva jobba med material de redan behärskar tar ifrån dem möjligheten att utveckla studieteknik och frustrationstolerans för det som tänjer deras kapacitet, och leder ofta till antingen utåtagerande eller inätvändhet i längden. Det hör inte till ovanligheten att barnen blir hemmasittare och många presterar under snittet i skolan, eller i värsta fall inga resultat alls.

För en del särskilt begåvade elever "krävs ofta en större organisatorisk flexibilitet än vad en lärare kan hantera inom klassen", enligt Skolverkets stödmaterial, så ansvaret kan inte läggas på den enskilda läraren. Det ska inte heller glömmas bort att särskilt begåvade bland nyanlända och socioekonomiskt utsatta elever är i extra stort behov av systematiserat arbete då de idag upptäcks ännu mer sällan än andra särskilt begåvade och därmed inte får den hjälp de behöver.

Av föräldranätverken framgår att det i många fall behövs stora anpassningar redan i lägre årskurser, och att dessa tenderar att underskattas i skolor som inte har kunskap om särskild

Osby, den 17 december 2019

begåvning. Det berättas även att dagens sanktionssystem och regelverk i praktiken inte har tillräcklig effekt.

Så trots att Hasslarödsskolan gjort ett bra jobb med att identifiera och skapa en plan för den begåvade eleven, så är det fortfarande ca 5% av kommunens elever som inte har fått den möjligheten. Det goda exemplet kan användas för att bygga vidare mot en handlingsplan och arbetsmetod för skolorna i Osby kommun. Med utgångspunkt i en handlingsplan behöver kunskap spridas och attityder lyftas till ytan och arbetas med.

**Förslag:**

*Med bakgrund av vad jag skrivit ovan vill jag härmed inkomma med ett medborgarförslag att **kommunen**, med utgångspunkt i SKLs "Handlingsplan särskilt begåvade barn och elever 2016", **utvecklar och implementerar en handlingsplan** för hur särskilt begåvade elever i kommunen ska identifieras och få sina behov uppfyllda.*

Specialpedagogiska skolmyndigheten (SPSM) kan kontaktas som stöd i arbetet.

Fredrik Nilsson

070-864 9240

[freni542@hotmail.com](mailto:freni542@hotmail.com)

Länkar för mer information om särskild begåvning:

SKLs Handlingsplan särskilt begåvade barn och elever 2016

<https://skr.se/download/18.1fae8ed6156b062e29497858/1473239906709/Handlingsplan-sarskilt-begavade-2016.pdf>

Skolverkets stödmaterial

<https://www.skolverket.se/skolutveckling/inspiration-och-stod-i-arbetet/stod-i-arbetet/sarskilt-begavade-elever>

Specialpedagogiska skolmyndigheten (SPSM)

<https://www.spsm.se/funktionsnedsattningar/neuropsykiatriska-funktionsnedsattningar-npl/sarskild-begavning/>

Särskild begåvning — Länklista till svenska hemsidor

<http://www.sarbegavning.se/>

Föreläsning om särskild begåvning

<https://www.liukoping.se/utforarwebben/forskola-och-skola/resurs--och-stodverksamhet/konsultativt-stod/sarskild-begavning/>

11

Barn och utbildning  
Eva Andersson  
0479-528 108  
eva.andersson2@osby.se

## **Redovisning av anmälda kränkningar och utförda utredningar januari - oktober 2020**

Dnr BUN/2020:274 607

### **Barn och utbildning förslag till Barn- och utbildningsnämnden**

Barn- och utbildningsnämnden godkänner redovisningen av anmälda kränkningar och genomförda utredningar januari – oktober 2020.

### **Barnkonsekvensanalys**

Berör inte barn.

### **Sammanfattning av ärendet**

I skollagen kapitel 6 § 7 anges huvudmannens skyldighet att förebygga och förhindra kränkande behandling.

"Huvudmannen ska se till att det genomförs åtgärder för att förebygga och förhindra att barn och elever utsätts för kränkande behandling.,,

I syfte att informera Barn- och utbildningsnämnden om läget på kommunens gymnasieskolor och vuxenutbildning redovisas vid två tillfällen per år antal anmälda kränkningar och utförda utredningar.

Barn- och utbildningsförvaltningen genomför informationsinsatser i de olika skolformerna två tillfällen per år.

Där klargörs personalens anmälningsskyldighet till rektor då ett barn anser sig ha blivit utsatt för eller misstänks ha utsatts för kränkande behandling i samband med verksamheten.

### **Beslutsunderlag**

Muntlig redovisning vid Barn- och utbildningsnämndens sammanträde 2020-11-15.



Eva Andersson  
Förvaltningschef Barn- och utbildning

Lena Bertilsson  
Verksamhetsutvecklare

*Beslutet skickas till*

Barn- och utbildningsförvaltningen

Barn och utbildning  
Christel Torstensson  
0479-52 81 81  
christel.torstensson@osby.se

## **Uppföljning gruppstorlek/sammansättning, köläget- förskola, pedagogisk omsorg och fritidshem**

Dnr BUN/2020:278 630

### **Barn och utbildning förslag till Barn- och utbildningsnämnden**

Barn- och utbildningsnämnden godkänner redovisningen av barngruppernas sammansättning och storlek samt köläge i förskola, pedagogisk omsorg och fritidshem.

### **Sammanfattning av ärendet**

I Skollagen kap 14 § 8 anges huvudmannens ansvar för förskolan:

*”Huvudmannen ska se till att barngrupperna har en lämplig sammansättning och storlek och att barnen även i övrigt erbjuds en god miljö”*

I Skollagen kap 14 § 8 anges huvudmannens ansvar för fritidshemmet:

*”Huvudmannen ska se till att barngrupperna har en lämplig sammansättning och storlek och att eleverna även i övrigt erbjuds en god miljö”*

I syfte att informera om situationen på kommunens förskolor, pedagogisk omsorg, och fritidshem redovisas följande:

- Antal inskrivna och placerade barn per förskola, pedagogisk omsorg och fritidshem
- Barngruppen storlek
- Köläget inom förskola och pedagogisk omsorg
- Vistelsetid på förskolor
- Antal folkbokförda och placerade barn på förskolor och pedagogisk omsorg per åldersgrupp
- Barn placerade på förskolor och fritidshem i annan kommun eller fristående verksamheter.

## **Beslutsunderlag**

Placeringar förskola, pedagogisk omsorg och fritidshem, oktober 2020

Eva Andersson  
Förvaltningschef

Christel Torstensson  
Områdeschef förskola

*Beslutet skickas till*

*Områdeschef grundskolan*

*Rektorer i grundskolan*

*Rektorer i förskolan*

# Placering förskola, pedagogisk omsorg och fritidshem Oktober 2020

---

Barn- och utbildningsförvaltningen

## Innehållsförteckning

<b>Förskola.....</b>	<b>3</b>
Antal inskrivna och antal placerade barn.....	3
Barngruppernas storlek.....	3
Antal barn per förskola och månad 2019.....	4
Åldersfördelning.....	5
Kö till förskola.....	6
Barn i behov av särskilt stöd.....	6
Genomsnittlig vistelsetid.....	6
<b>Pedagogisk omsorg.....</b>	<b>7</b>
Antal inskrivna och placerade barn.....	7
Kö till pedagogisk omsorg.....	7
<b>Folkbokförda barn i förhållande till placerade barn i åldern 1-5 år .....</b>	<b>7</b>
Osby.....	8
Lönsboda.....	8
Killeberg.....	8
Visseltofta.....	8
<b>Fritidshem.....</b>	<b>9</b>
Placerade elever fritidshem.....	9
Elevgruppernas storlek.....	9
<b>Placeringar i fristående verksamhet och annan kommun.....</b>	<b>10</b>
<b>Barn och elever från annan kommun .....</b>	<b>10</b>

## Förskola

### Antal inskrivna och antal placerade barn

Tabellen visar inskrivna barn, placerade barn samt fördelningen mellan flickor och pojkar. Inskrivna barn är de barn som blivit placerade och börjat på förskolan. Placerade barn är inskrivna barn samt barn som fått en placering på förskolan men ännu inte börjat.

Förskola	Antal inskrivna barn	Antal placerade barn	varav pojkar	varav flickor	andel pojkar	andel flickor
Gamlebygården	36	36	14	22	0,39	0,61
Hasselgården	68	70	35	35	0,5	0,5
Regnbågen	32	32	15	17	0,47	0,53
Klockarskogsgården	70	72	34	38	0,47	0,53
Nya Klintgården	35	35	15	20	0,43	0,57
Solklinten	42	44	26	18	0,59	0,41
Uteförskola	12	12	10	2	0,83	0,17
Ångsgården	36	36	19	17	0,53	0,47
Prästgården	45	45	19	26	0,42	0,58
<b>Delsumma Osby tätort</b>	<b>376</b>	<b>382</b>	<b>187</b>	<b>195</b>	<b>0,49</b>	<b>0,51</b>
Skogsgården	125	128	66	62	0,52	0,48
Trulsagården	61	62	34	28	0,55	0,45
Toftagården	19	19	10	9	0,53	0,47
<b>Total</b>	<b>581</b>	<b>591</b>	<b>297</b>	<b>294</b>	<b>0,50</b>	<b>0,50</b>

### Barngruppernas storlek

Tabellen visar antal placerade barn per avdelning och genomsnittligt antal inskrivna barn per förskola för samtliga förskolor i Osby kommun. Småbarnsavdelningar är markerade med \*.

Förskola	Avdelning	Antal placerade barn	Genomsnitt per förskola	Antal 15 timmarsbarn per enhet
Gamlebygården	Gamleby 1	18	18	5
	Gamleby 2	18		
Hasselgården	Filuren	18	17	12
	Killevippen	20		
	Kringlan*	15		
Regnbågen	Krumeluren*	15		
	Solrosen	9	10,7	8
	Solhatten	15		
Klockareskogsgården	Solstrålen*	8		
	Grottan*	11	17,5	20
	Loftet	23		
Kojan	Lyan	19		
	Kojan	17		

Förskola	Avdelning	Antal placerade barn	Genomsnitt per förskola	Antal 15 timmarsbarn per enhet
Nya Klintgården	Vitsippan	15		6
	Blåsippan	20	17,5	
Solklinten	Månen	13	10,5	13
	Stjärnan	12		
	Solen*	11		
	Galaxen	6		
Uteförskolan	Småforskarna	12	12	4
Ängsgården	Blåklockan	18	18	8
	Smörblomman	18		
Skogsgården	Bäcken	19	15,6	36
	Båret	13		
	Gläntan	17		
	Kotten	13		
	Kvisten	19		
	Lövet	11		
	Stubben	21		
	Tuvan	12		
Trulsagården	Knattarna	18	15,3	9
	Diamanterna	18		
	Krabbeluren	12		
	Skorpan	13		
Toftagården	Toftagården	19	19	4
Prästgården	Prästgården	45	45	11
<b>Total</b>		<b>581</b>		<b>136</b>
<b>Genomsnitt</b>			<b>16,1</b>	
<b>Genomsnitt kommunala förskolor</b>			<b>15,3</b>	

## Antal barn per förskola och månad 2019

Tabell 1: Antal barn per enhet

Tabell 2: Antal avdelningar per förskola

Förskola	Jan	Feb	Mar	Apr	Maj	Jun	Jul	Aug	Sep	Okt	Nov	Dec	Genomsnitt
Gamlebygården	37	37	37	37	38	36	36	30	39	36			36
Hasselgården	68	68	69	69	71	69	66	56	67	68			67
Regnbågen	36	38	41	42	44	42	39	32	32	32			38
Klockarskogsgården	70	70	69	71	72	64	62	60	69	70			68
Nya Klintgården	35	35	35	36	36	35	35	32	34	35			35
Solklinten	68	65	65	67	66	64	64	38	40	42			58
Uteförskolan	13	13	13	13	13	13	13	12	12	12			13
Ängsgården	45	45	45	45	45	42	43	35	36	36			42

Förskola	Jan	Feb	Mar	Apr	Maj	Jun	Jul	Au g	Sep	Okt	No v	Dec	Ge no m- snit t
Prästgården	43	45	46	46	47	44	44	44	45	45			45
<b>Delsumma Osby tätort</b>	<b>415</b>	<b>416</b>	<b>420</b>	<b>426</b>	<b>432</b>	<b>409</b>	<b>402</b>	<b>339</b>	<b>374</b>	<b>376</b>			<b>401</b>
Skogsgården							122	101	120	125			117
Lönnegården	126	124	126	129	132	123							127
Trulsagården	60	59	58	61	64	62	62	59	62	61			61
Toftagården	18	18	18	18	18	18	18	18	19	19			18
<b>Total</b>	<b>619</b>	<b>617</b>	<b>622</b>	<b>634</b>	<b>646</b>	<b>612</b>	<b>604</b>	<b>517</b>	<b>575</b>	<b>581</b>			<b>603</b>

	Jan	Feb	Mar	Apr	Maj	Jun	Jul	Au g	Sep	Okt	No v	Dec
Gamlebygården	2	2	2	2	2	2	2	2	2	2		
Hasselgården	4	4	4	4	4	4	4	4	4	4		
Regnbågen	3	3	3	3	3	3	3	3	3	3		
Nya Klintgården	2	2	2	2	2	2	2	2	2	2		
Klockarskogsgården	4	4	4	4	4	4	4	4	4	4		
Solklinten	5	5	5	5	5	5	5	4	4	4		
Uteförskolan	1	1	1	1	1	1	1	1	1	1		
Ängsgården	3	3	3	3	3	3	3	2	2	2		
Prästgården												
Lönnegården	7	8	8	8	8	8						
Skogsgården							8	8	8	8		
Trulsagården	4	4	4	4	4	4	4	4	4	4		
Toftagården	1	1	1	1	1	1	1	1	1	1		

## Åldersfördelning

Tabellen visar hur åldersfördelningen ser på förskolorna. I åldersgruppen 1-åringar räknas de barn som inte har fyllt 2 år. 2-3 åringar är barn födda 2016, 2017 och 2018 som har fyllt två år. 4-5 åringar är barn födda 2015 och tidigare.

Förskola	Antal 1-åringar	Antal 2-3- åringar	Antal 4-5- åringar	Total	Andel 1-åringar
Gamlebygården	8	14	14	36	0,22
Hasselgården	13	30	25	68	0,19
Regnbågen	5	8	19	32	0,16
Nya Klintgården	8	13	14	35	0,23
Klockarskogsgården	14	28	28	70	0,2
Solklinten	12	13	17	42	0,29
Uteförskola		2	10	12	0
Ängsgården	3	15	18	36	0,08
Prästgården	5	17	23	45	0,11
<b>Delsumma Osby tätort</b>	<b>68</b>	<b>140</b>	<b>168</b>	<b>376</b>	<b>0,18</b>



Förskola	Antal 1-åringar	Antal 2-3-åringar	Antal 4-5-åringar	Total	Andel 1-åringar
Skogsgården	29	42	54	125	0,23
Trulsagården	6	25	30	61	0,10
Toftagården	3	7	9	19	0,16
<b>Total</b>	<b>106</b>	<b>214</b>	<b>261</b>	<b>581</b>	<b>0,18</b>

## Kö till förskola

Tabellen visar kö till förskola och önskad placeringsmånad.

	Jan	Feb	Mar	Apr	Maj	Jun	Jul	Aug	Sep	Okt	Nov	Dec	Total
Osby	20	10	6	6							8	1	51
Lönsboda	2		2								2		6
Killeberg	2	3											5
Visseltofta		1											1
<b>Total</b>	<b>24</b>	<b>14</b>	<b>8</b>	<b>6</b>							<b>10</b>	<b>1</b>	<b>63</b>

## Barn i behov av särskilt stöd

Tabellen visar antal barn i behov av särskilt stöd per förskola som har tilldelats personalresurs.

Förskola	Resurs
Gamlebygården	
Hasselgården	1
Regnbågen	
Nya Klintgården	
Klockarskogsgården	3
Solklinten	2
Uteförskola	
Ängsgården	
Lönnegården	
Trulsagården	2
Toftagården	
<b>Total</b>	<b>8</b>

## Genomsnittlig vistelsetid

Den genomsnittliga vistelsetiden per barn och vecka beräknas utifrån de scheman föräldrar rapporterar in.

Förskola	Genomsnittstid per vecka och barn
Gamlebygården	31,7
Hasselgården	31,4
Regnbågen	28,4
Nya klintgården	34,9

Förskola	Genomsnittstid per vecka och barn
Klockarskogsgården	30,9
Solklinten	31,1
Uteförskola	32,8
Ängsgården	34,9
Prästgården	30,0
<b>Delsumma Osby tätort</b>	<b>31,8</b>
Skogsgården	27,0
Trulsagården	32,4
Toftagården	28,3
<b>Total</b>	<b>29,9</b>

## Pedagogisk omsorg

Tabellen visar antalet inskrivna respektive placerade barn i pedagogisk omsorg i Osby, Lönsboda och Killeberg samt fördelningen mellan flickor och pojkar.

### Antal inskrivna och placerade barn

Pedagogisk omsorg	Antal inskrivna barn	Antal placerade barn	varav pojkar	varav flickor	andel pojkar	andel flickor
Å L	6	6	4	2	0,67	0,33
M A	6	6	5	1	0,83	0,17
T N	7	7	2	5	0,29	0,71
C J	7	7	3	4	0,43	0,57
<b>Delsumma Lönsboda</b>	<b>26</b>	<b>26</b>	<b>14</b>	<b>12</b>	<b>0,54</b>	<b>0,46</b>
<b>Total</b>	<b>26</b>	<b>26</b>	<b>14</b>	<b>12</b>	<b>0,54</b>	<b>0,46</b>

### Kö till pedagogisk omsorg

	Jan	Feb	Mar	Apr	Maj	Jun	Jul	Aug	Sep	Okt	Nov	Dec	Total
Osby													
Lönsboda				1									1
Killeberg													
<b>Total</b>				<b>1</b>									<b>1</b>

### Folkbokförda barn i förhållande till placerade barn i åldern 1-5 år

Tabellerna visar antalet folkbokförda barn per födelseår och antalet placerade barn per födelseår. I placerade barn ingår även barn som är folkbokförda i Osby kommun men som går i förskola eller pedagogisk omsorg i annan kommun.

Barn från annan kommun som är placerade i förskola eller pedagogisk omsorg i Osby kommun är inte inkluderade.

## Osby

Födelseår	Antal folkbokförda barn	Antal placerade barn	Andel placerade barn	Antal ej placerade barn
2015	82	81	0,99	1
2016	87	82	0,94	5
2017	91	87	0,96	4
2018	76	66	0,87	10
2019	96	52	0,54	44
2020	64		0	64
<b>Total</b>	<b>496</b>	<b>368</b>	<b>0,74</b>	<b>128</b>

## Lönsboda

Födelseår	Antal folkbokförda barn	Antal placerade barn	Andel placerade barn	Antal ej placerade barn
2015	29	28	0,97	1
2016	28	28	1	0
2017	30	29	0,97	1
2018	30	27	0,9	3
2019	38	29	0,76	9
2020	15		0	15
<b>Total</b>	<b>170</b>	<b>141</b>	<b>0,83</b>	<b>29</b>

## Killeberg

Födelseår	Antal folkbokförda barn	Antal placerade barn	Andel placerade barn	Antal ej placerade barn
2015	17	17	1	0
2016	18	18	1	0
2017	20	18	0,9	2
2018	15	15	1	0
2019	17	7	0,41	10
2020	10		0	10
<b>Total</b>	<b>97</b>	<b>75</b>	<b>0,77</b>	<b>22</b>

## Visseltofta

Födelseår	Antal folkbokförda barn	Antal placerade barn	Andel placerade barn	Antal ej placerade barn
2015	5	5	1	0
2016	3	3	1	0
2017	3	3	1	0

Födelseår	Antal folkbokförda barn	Antal placerade barn	Andel placerade barn	Antal ej placerade barn
2018	4	4	1	0
2019	3	3	1	0
2020	4		0	4
<b>Total</b>	<b>22</b>	<b>18</b>	<b>0,82</b>	<b>4</b>

## Fritidshem

### Placerade elever fritidshem

Fritidshem	Antal placerade elever	varav pojkar	varav flickor	andel pojkar	andel flickor
Hasslarödsskolan	102	51	51	0,5	0,5
Klockarskogsskolan	109	62	47	0,5	0,43
Parkskolan	103	53	50	0,51	0,49
Örkenedskolan	92	44	48	0,48	0,52
Killebergsskolan	51	28	23	0,55	0,45
Prästgårdens fritidshem	39	19	20	0,49	0,51
<b>Total</b>	<b>496</b>	<b>257</b>	<b>239</b>	<b>0,52</b>	<b>0,48</b>

### Antal elever per månad

Fritidshem	Jan	Feb	Mar	Apr	Maj	Jun	Jul	Au g	Sep	Okt	No v	Dec	Ge no m- snit t
Hasslarödsskolan	99	99	98	94	91	80	71	112	107	102			95,3
Klockarskogsskolan	117	120	123	119	113	106	103	113	110	109			113,3
Parkskolan	101	100	99	96	93	86	83	106	103	103			97
Prästgårdens fritidshem	37	37	39	39	38	36	31	42	41	39			37,9
<b>Delsumma Osby tätort</b>	<b>354</b>	<b>356</b>	<b>359</b>	<b>348</b>	<b>335</b>	<b>308</b>	<b>288</b>	<b>373</b>	<b>361</b>	<b>353</b>			<b>343,5</b>
Killebergsskolan	58	55	54	50	47	42	39	51	51	51			49,8
Örkenedskolan	90	86	84	81	77	72	68	91	93	92			83,4
<b>Total</b>	<b>502</b>	<b>497</b>	<b>497</b>	<b>479</b>	<b>459</b>	<b>422</b>	<b>395</b>	<b>515</b>	<b>505</b>	<b>496</b>			<b>476,7</b>

### Elevgruppernas storlek

Fritidshem	Avdelning	Åldersgrupp	Antal placerade barn
Hasslarödsskolan	Pjoddan	Förskoleklass och årskurs 1	25
	Holken	Förskoleklass och årskurs	24

Fritidshem	Avdelning	Åldersgrupp	Antal placerade barn
		1	
	Tättingen	Årskurs 2	27
	Nästet	Årskurs 3 och äldre	26
Klockarskogsskolan	Blåbåret	Årskurs 1 och 2	61
	Skogsgläntan	Årskurs 1 och 2	48
Parkskolan	Kastanjen	Förskoleklass	51
	Björken	Årskurs 1 och 2	52
Örkenedskolan	Ankargården	Förskoleklass	26
	Ankeborg	Årskurs 1 och 2	41
	Gubbröra	Årskurs 3 och äldre	25
Killebergsskolan	Stocken	Årskurs 2-6	26
	Kvistarna	Förskoleklass och årskurs 1	25
Prästgårdens fritidshem	Prästgårdens fritidshem		39
<b>Total</b>			<b>496</b>
<b>Genomsnitt</b>			<b>35,2</b>

## Placeringar i fristående verksamhet och annan kommun

Huvudman	Antal barn förskola	Antal barn pedagogisk omsorg	Antal elever fritidshem
Östra Göinge kommun			
Älmhults kommun	10		23
Hässleholms kommun	1		
Lunds kommun			
Olofströms kommun			
Kristianstads kommun	1		
Virestads friskola			3
Prästgårdens förskola	45		39
Malin Trulsson		5	
<b>Total</b>	<b>57</b>	<b>5</b>	<b>65</b>

## Barn och elever från annan kommun

Hemkommun	Antal barn förskola	Antal barn pedagogisk omsorg	Antal elever fritidshem
Älmhult			1
Östra Göinge	7		5
Hässleholm	3		
Olofström	1		1
Landskrona			
Ljungby	1		
Malmö	2		1

Hemkommun	Antal barn förskola	Antal barn pedagogisk omsorg	Antal elever fritidshem
Klippan	1		
<b>Total</b>	<b>15</b>		<b>8</b>

13

Barn och utbildning  
Stefan Ekvall  
0709888612  
stefan.ekvall@osby.se

## **Samverkansavtal Älmhult**

Dnr BUN/2020:295 600

### **Barn och utbildning förslag till Barn- och utbildningsnämnden**

- Att Barn och utbildningsnämnden tar del av utkast till samverkansavtal mellan Osby kommun och Älmhults kommun
- Att besluta om fortsatt hantering av samverkansavtal mellan Osby kommun och Älmhults kommun vid nämndsmöte i december.

### **Barnkonsekvensanalys**

Barnkonsekvensanalys görs om beslut blir aktuellt.

### **Beslutsunderlag**

- Förslag på avtal
- Programutbud
- Elevstatistik

### **Ärende**

Samverkansavtalet har sin grund i en gemensam strävan att mellan kommunerna skapa och utveckla en attraktiv gymnasierregion där elevernas valmöjligheter stärks genom att ett attraktivt och högkvalitativt utbud tillgängliggörs. En samverkan i utbildningsfrågor inom länet ger möjlighet till en ökad profilering av utbudet även med koppling till det lokala näringslivet. En välutvecklad, samordnad och innovativ gymnasieskola kan bidra till regionens tillväxt.



Eva Andersson  
Förvaltningschef

Stefan Ekvall  
Områdeschef gymnasie/vuxenutbildning

*Beslutet skickas till*

*Barn utbildningsnämnden*

*Förvaltningschef*

*Områdeschef gymnasie/vuxenutbildning*

## Nuläge gymnasieprogram Osby vs Älmhult

<b>Teoretiska</b>	<b>Osby</b>	<b>Älmhult</b>
Naturvetenskapsprogrammet	X	X
Teknikprogrammet + Teknikprogrammet 4 år	X	X
Samhällsvetenskapliga	X	X
Ekonomi	X	X
IB International Baccalaureate programmet		X
<b>Praktiska</b>		
Industri tekniska programmet	X	X
Handelsprogrammet	X	X
Hotell- och Turismprogrammet	X	
Barn- och fritidsprogrammet	X	X
Vård- och omsorgsprogrammet	X	X
Bygg- och anläggningsprogrammet		X
El- och energiprogrammet		X

Ser man till befintligt avtal (från 2014) där elever kan söka Osby vs Älmhult och där önskat program inte finns i egen kommun och regi är det bara Hotell- och turismprogrammet som Älmhults-elever kan söka i Osby. Här behöver vi ha med oss vad som kan hända i framtiden med SnO och fördelning av gymnasieprogram.

Tvärtom finns där 3 st. program för Osby-elever att söka i Älmhult som vi inte erbjuder.

Om något program är fullt i någon av kommunerna kan elev då söka det programmet i den andra kommunen? Vet inte vad det står i avtalet.

14

Barn och utbildning  
Fredrik Johnsson  
Kultur och Fritidschef 070-9318478  
fredrik.johnsson@osby.se

## **Kulturpris 2020**

Dnr BUN/2020:275 867

### **Barn och utbildning förslag till Barn- och utbildningsnämnden**

- Förslag till nomineringar av Osby kommuns kulturpristagare 2020 godkänns.
- Barn och utbildningsnämnden utser enhälligt mottagare av kommunens kulturpris 2020
- Barn och utbildningsnämndens ordförande Lars-Anton Ivarsson (M) får i uppdrag att meddela mottagaren av kulturpriset 2020 så snart barn- och utbildningsnämndens motivering till beslutet föreligger i skriftlig form.

### **Barnkonsekvensanalys**

Ej aktuellt

### **Sammanfattning av ärendet**

Osby Kommuns Kulturpris delas ut en gång årligen till nu levande person/er eller organisationer som gör eller har gjort förtjänstfulla insatser inom litteratur, konst, teater, musik, konsthantverk, hembygdsvård eller härmed jämförbara områden. För behörighet krävs vidare att personen/erna är född eller bosatt i Osby kommun, eller på annat sätt har anknytning till kommunen. Sista ansökningsdag är den 18 oktober.

Förslag på lämpliga kandidater till Kulturpriset lämnas till enheten Kultur och fritid som sammanställer en nomineringslista.

Nomineringslista över årets Kulturpristagare presenteras traditionellt muntligt vid sittande möte.

Barn och utbildningsnämnden fattar beslut om mottagare av kulturpriset som presenteras muntligt på Kommunfullmäktiges sista sammanträde för året.

Priset delas ut av kommunfullmäktiges ordförande på årets sista sammanträde för Kommunfullmäktige och är på 10.000 kr.

## **Beslutsunderlag**

- Tidigare Kulturpristagare 1979-2019
- Nomineringslista över föreslagna Kulturpristagare 2020 (meddelas på möte)

### *Beslutet skickas till*

- Barn och utbildningsförvaltningen
- Förvaltningschef Barn- och utbildning
- Fredrik Johnsson, Kultur- och fritidschef
- Afsanéh Larsson, vik Kulturutvecklare
- *Barn- och utbildningsnämndens beslut skickas ej utan meddelas direkt på sittande KF möte*

Eva Andersson  
Förvaltningschef

Fredrik Johnsson  
Enhetschef Kultur- och fritid

## *Förteckning över Osby kommuns kulturpristagare*

<b>År</b>	<b>Namn</b>	<b>Ort</b>	<b>Kulturområde</b>
1979	<i>Sven Rodén</i>	<i>Osby</i>	<i>Musik</i>
1980	<i>Werner Eriksson</i>	<i>Gylsboda</i>	<i>Stenindustrins historia</i>
1981	<i>Gunnar Rosendahl</i>	<i>Osby</i>	<i>Författarskap</i>
<i>1982-85 Inget kulturpris</i>			
1986	<i>Stig Svensson</i>	<i>Hägghult</i>	<i>Dragspelsmuseet</i>
1987	<i>Gunnel Samuelsson</i>	<i>Osby</i>	<i>Amatörteater</i>
1988	<i>Snapphanekören</i>	<i>Osby</i>	<i>Körmusik</i>
1989	<i>Kaj Ståhl</i>	<i>Killeberg</i>	<i>Fotografi</i>
1990	<i>Yngve Nilsson</i>	<i>Osby</i>	<i>Konstnär och författare</i>
1991	<i>Per Ivar Blomberg</i>	<i>Lönsboda</i>	<i>Hembygdsvård</i>
1992	<i>Dockteaterverkstan</i>	<i>Osby</i>	<i>Dockteater</i>
1993	<i>Rune Aronsson</i>	<i>Osby</i>	<i>Hembygdsvård</i>
1994	<i>Tuta och Kör</i>	<i>Osby</i>	<i>Barnmusik</i>
1995	<i>Anders Pettersson</i>	<i>Visseltofta</i>	<i>Foto, film</i>
1996	<i>Mats Källblad</i>	<i>Osby</i>	<i>Serietecknare</i>
1997	<i>Linda Nyman</i>	<i>Osby</i>	<i>Bildskapare</i>
1998	<i>Fukiko Nakabayashi</i>	<i>Osby</i>	<i>Stenkonstnär</i>
1999	<i>Anders Bjerstedt</i>	<i>Osby</i>	<i>Amatörteater</i>
2000	<i>Sven Ingvar Johansson</i>	<i>Osby</i>	<i>Konstnär skulptur</i>
2001	<i>Konsertföreningen</i>	<i>Osby</i>	<i>Musikarrangemang</i>
2002	<i>Kuppmakarna</i>	<i>Osby/Älmhult</i>	<i>Amatörteater</i>
2003	<i>Sven-Åke &amp; Bengt Arneberth</i>	<i>Osby</i>	<i>Kulturmiljövård</i>

<b>År</b>	<b>Namn</b>	<b>Ort</b>	<b>Kulturområde</b>
2004	<i>Artur Stridh</i>	<i>Osby</i>	<i>Kulturmiljövård</i>
2005	<i>Bengt Almfjord</i>	<i>Osby</i>	<i>Musikarrangemang</i>
2006	<i>Ylva Palmgren</i>	<i>Osby</i>	<i>Barn- &amp; musikundervisning</i>
2007	<i>Frigga Bäck</i>	<i>Osby</i>	<i>Skolteatersamordnare</i>
2008	<i>Lars Pettersson</i>	<i>Osby</i>	<i>Biografföreståndare</i>
2009	<i>Songs from the wood</i>	<i>Osby</i>	<i>Musikförening</i>
2010	<i>Tjärbrännarna</i>	<i>Lönsboda</i>	<i>Förening - kulturmiljö</i>
2011	<i>Mattias Persson</i>	<i>Visseltofta</i>	<i>Författare, lokalhistoriker</i>
2012	<i>Hököns Intresseförening</i>	<i>Hökön</i>	<i>Lokalhistoria</i>
2013	<i>Bertil Sandström</i>	<i>Osby</i>	<i>Radiopratare, föreläsare</i>
2014	<i>Johan Lindstén</i>	<i>Stockholm</i>	<i>Designer</i>
2015	<i>Harry Cederquist</i>	<i>Lönsboda</i>	<i>Dragspelare, spelman</i>
2016	<i>Karin Linderöth</i>	<i>Lönsboda</i>	<i>Illustratör, författare</i>
2017	<i>Pia Lindberg</i>	<i>Gylsboda</i>	<i>Sliperiet, kulturmiljö</i>
2018	<i>Jessica Persson &amp; Lars Magnusson</i>	<i>Osby</i>	<i>Osby Revyn</i>
2019	<i>Lars-Åke Ljungdahl</i>	<i>Osby</i>	<i>Hembygdsvård, amatörteater</i>

15



Barn och utbildning  
Jessica Jönsson  
0479528140  
jessica.jonsson@osby.se

## Lokalbehov Naturbruk

Dnr BUN/2020:296 610

### Barn och utbildningsförvaltningens förslag till Barn- och utbildningsnämnden

Barn och utbildningsförvaltningen föreslår barn och utbildningsnämnden besluta:

- att Parkskolan utifrån lagstadgade verksamhetsbehov kan nyttja lokaler på Naturbruksområdet
- att de tillfälliga lokalerna för Parkskolan kan nyttjas fram tills ny skolorganisation med ändamålsenliga lokaler kan tas i bruk

### Barnkonsekvensanalys

Ja, ärendet berör elever.

### Sammanfattning av ärendet

Grundskolan är i behov av alternativa och tillfälliga lokaler fram tills ny skolorganisation verkställts.

Förvaltningen förespråkar att organisera Parkskolans 7-9 på Naturbruksområdet, vilket innefattar huvudbyggnaden och Dufwerska Villan.

### Finansiering

Här beskrivs hur förslaget finansieras. Alla tjänsteskrivelser behöver inte ha denna del och om den inte behövs är det ok att ta bort rubriken. När det gäller finansieringen ska förvaltningen ha samråd med kommunledningsförvaltningens ekonomiavdelning.

Eva Andersson  
Förvaltningschef

Jessica Jönsson  
Områdeschef grundskola

*Beslutet skickas till*

Rektor Parkskolan 7-9

Förvaltningschef Samhällsbyggnad

## Barnkonsekvensanalys

### Lokalbehov Naturbruk

Dnr BUN/2020:296 610

### Vilka barn berör ärendet och hur?

Elever årskurs 7-9 Parkskolan.

### Har berörda barns eget perspektiv beaktats?

Ja, vid elevråd.

Nej, barns erfarenheter har inte inhämtats, motivera.

### Vilket beslut vore bäst för barnet?

Att nämnden beslutar enligt förvaltningens förslag.

**Beskriv eventuella intressekonflikter, prioriteringar och avvägningar. Om barnets bästa inte är avgörande faktor i beslutet, hur kan barn kompenseras?**

## **FÖRDJUPAD KONSEKVENSBEDÖMNING**

**Finns stöd för beslutet i forskning och beprövad erfarenhet?**

Vikten av ändamålsenliga lokaler som erbjuder tillgänglig lärmiljö för ökad måluppfyllelse.

Nej, motivera

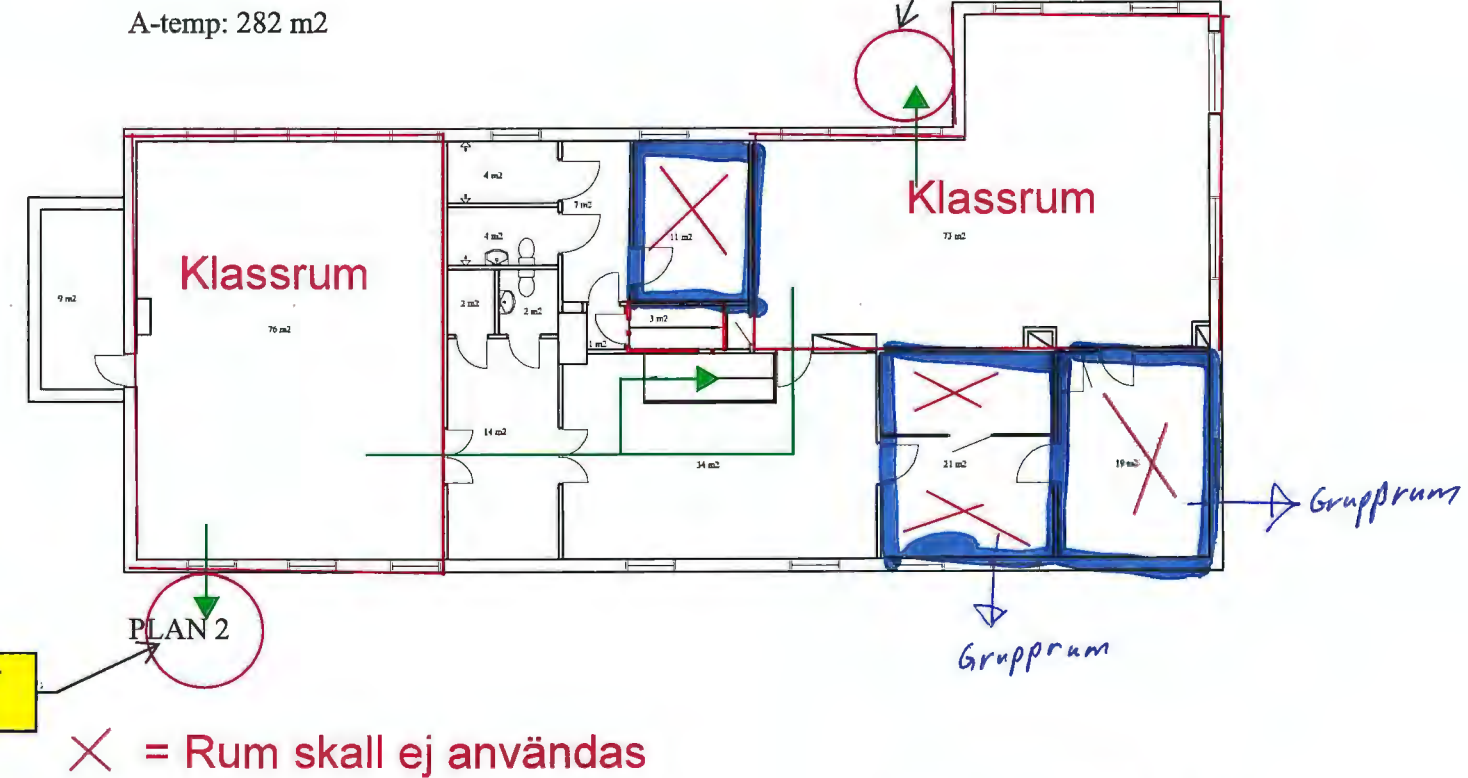
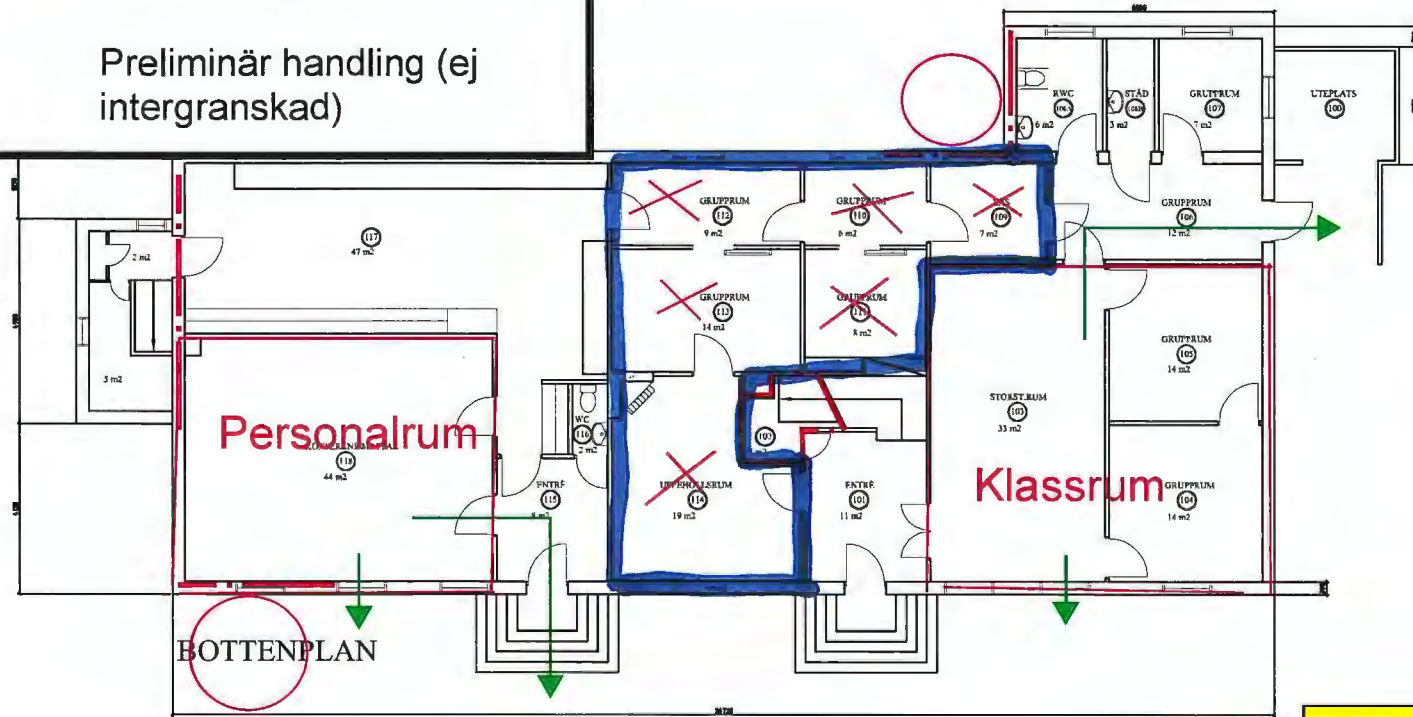


WSP Brand & Risk  
Diskussionsunderlag Brand  
2019-02-14

— Brandcellsgräns (EI 30)

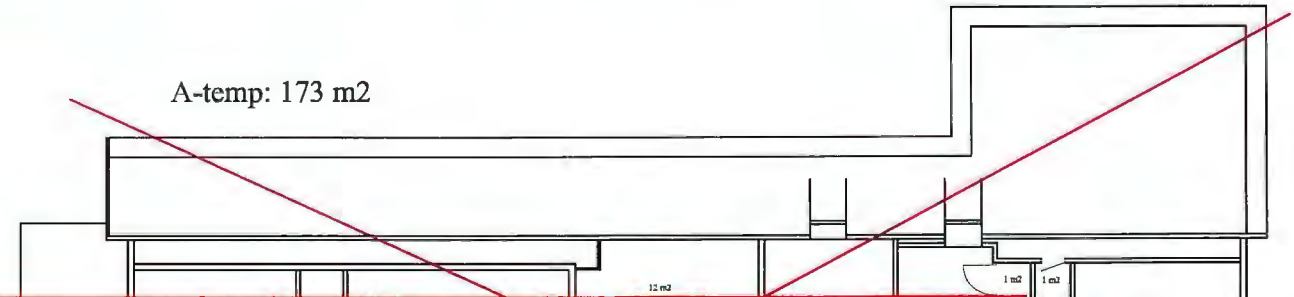
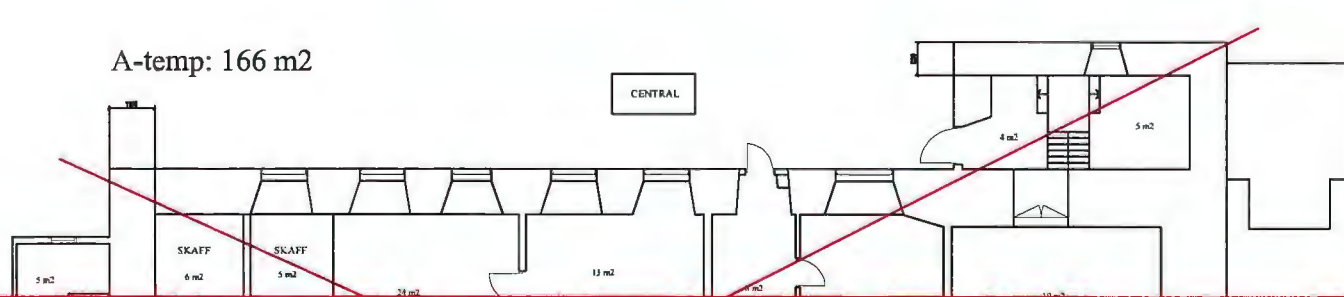
Preliminär handling (ej  
intergranskad)

— För ej användas, men används



Ny spiraltrappa och dörr  
mot denna

X = Rum skall ej användas



### Krav på brandskydd - Diskussionsunderlag

Skola med verksamhet på bottenplan och plan 2. Källare och vind skall ej användas.

Tidigare verksamhet var skola dvs ingen ändrad verksamhet i lokalerna.

Utrymning av bottenvåning sker via dörrar i fasad samt ett fönster i klassrum respektive personalrum. Mått i fönster skall kontrolleras så att de uppfyller kraven i bbr. Dörrar mot klassrummen får inte låsas. Gemensamma ytor måste kunna utrymmas via klassrummen.

Utrymning av plan två sker via internt trappa samt två nya utvändiga spiraltrappor. Fönster mot spiraltrappor byts mot dörrar.

Minsta fri bredd 800 mm och fri höjd 2000 mm i dörrar. Trappor utförs med fri bredd 900 mm.

Fönster på plan 1 som vetter mot spiraltrapporna utförs i EI 30 inom 2 meter från trapporna.

Brandteknisk avskiljning krävs mot källare och vind. Bottenplan och plan 2 kan utgöra samma brandcell.

Avskiljningar på ritning (röd linje) utförs i brandteknisk klass EI 30.

Kontroll av bjälklagen skall göras. Eventuellt behöver dessa förstärkas.

Krav på att bärverk uppfyller brandteknisk klass R30. Skall kontrolleras.

Dörrar i brandcellsgränser utförs i lägst klass EI 30-SaC.

Ytskikt skall ses över och nu gällande krav skall uppfyllas.

Skydd mot brand- och brandgasspridning via ventilationssystemet skall ses över. Vid gemensamt system krävs brandgaspjäll.



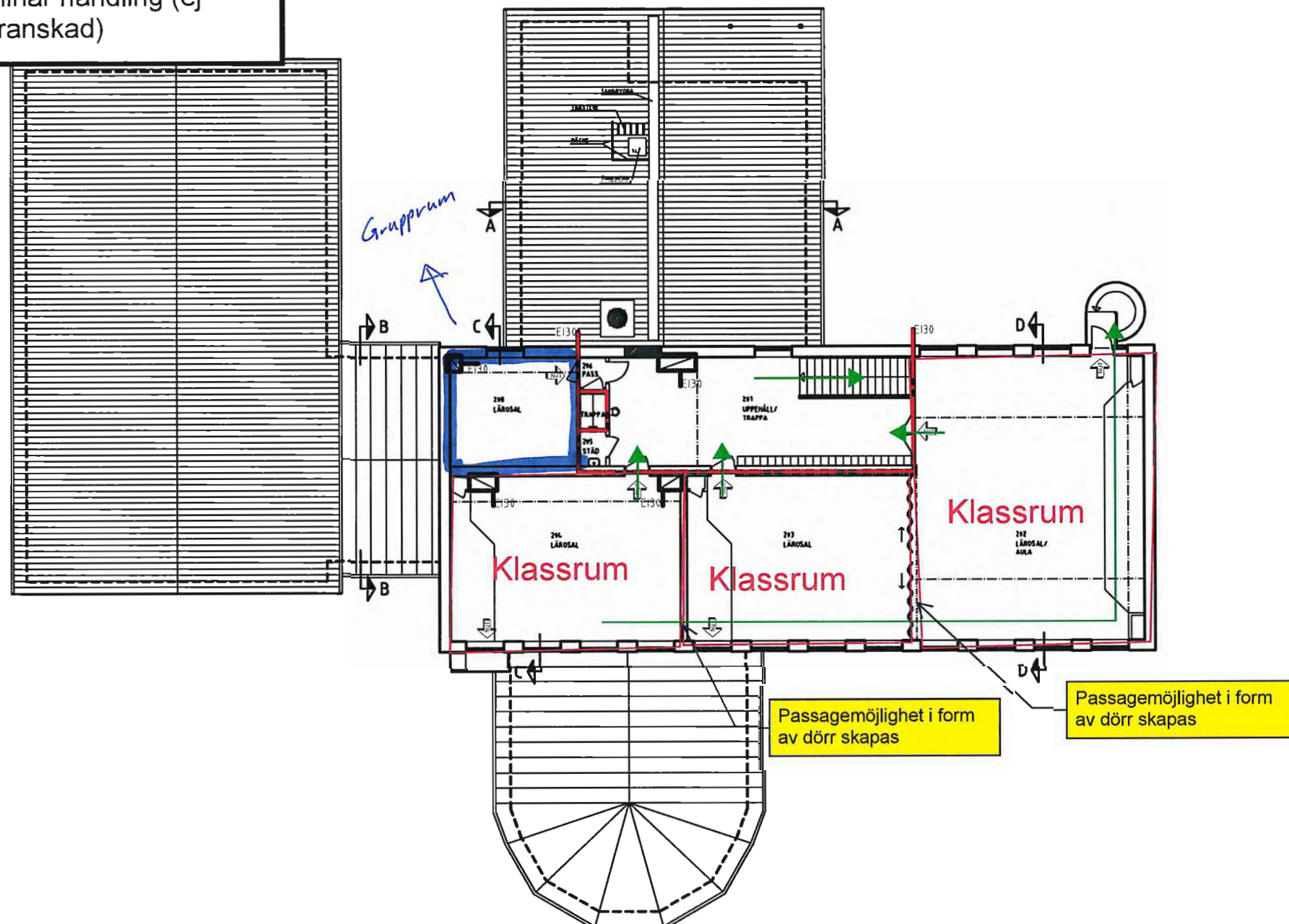


WSP Brand & Risk  
 Diskussionsunderlag Brand  
 2019-02-14

— Brandcellsgräns (EI 30)

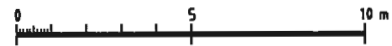
Preliminär handling (ej  
 intergranskad)

— Får ej användas, men används



Passagemöjlighet i form av dörr skapas

PLAN 2, PLAN VÅNING 1 TRAPPA



A	BYGGHANDLING	MC	2018-12-22
BET	ANSVARIG	BYGGN	BYGGN
BYGGHANDLING			
NATURBRUKSGYMNASIET			
<b>arkitektgården</b>			
<small>Box 11 Norn Kassegränd 2, 271 23 Mellared        Tel 046-12 30 70 Fax 046-10 25 04        www.arkitektgarden.se</small>			
LIPPDAG NR	BYGGN AV	HANDL. ANSVARIG	
6924	MC	TO	
DATA	ANSVARIG		
2005-01-08	SCHOTT		
NATURBRUKSGYMNASIET, OSBY KOMMUN			
OM- OCH TILLBYGGNAD AV TILLAGNINGSKÖK			
PLAN 2, PLAN VÅN. 1 TRAPPA-TAKPLAN			
SKALA	BYGGN	BYGGN	BYGGN
1:100/A1		A03:13	A

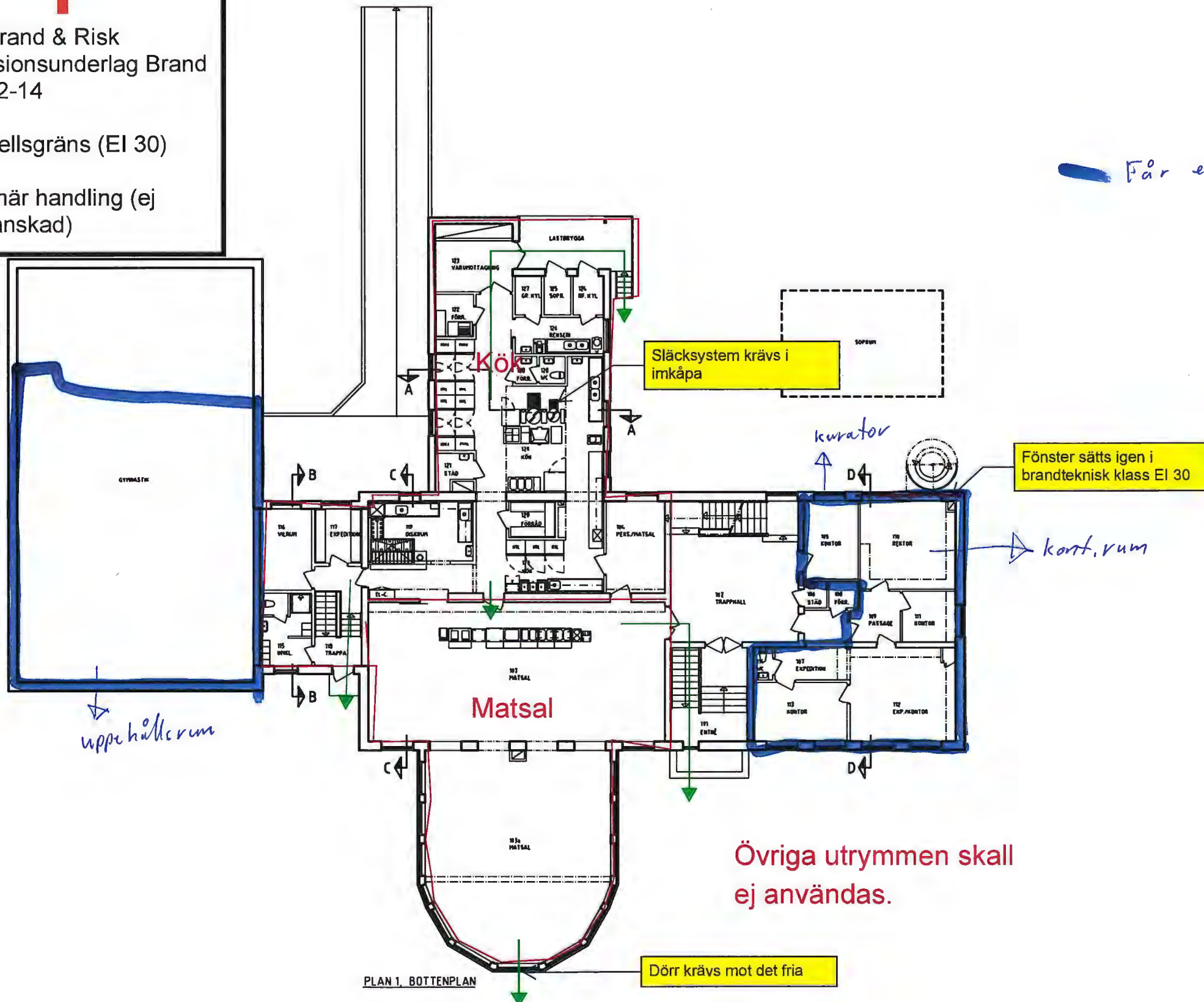


WSP Brand & Risk  
Diskussionsunderlag Brand  
2019-02-14

— Brandcellsgräns (EI 30)

Preliminär handling (ej  
intergranskad)

*För ej användas, men används*



Övriga utrymmen skall  
ej användas.

A	BYGGHANDLING	PK	2118-02-22
BEI	ANSÖKAN	BEI	BEI
BYGGHANDLING			
NATURBRUKSGYMNASIET			
<b>arkitektgården</b>			
Box 13 Nora Kungävsgränd 2 271 23 Målfors Tel 044-12 30 70 Fax 044-10 25 44 e-post: <a href="mailto:info@arkitektgarden.se">info@arkitektgarden.se</a> <a href="http://www.arkitektgarden.se">www.arkitektgarden.se</a>			
LUPPBRAC NR 6924	UTSÄD AV MC	HANDLÄGGARE TO	
DATUM 2006-01-08	ANSVARIG SCHOTT		
NATURBRUKSGYMNASIET, OSBY KOMMUN			
BEF. UTSEENDE			
PLAN 1, BOTTENPLAN			
SKALA 1:100/A1	NUMMER A03:02	I BEF A	





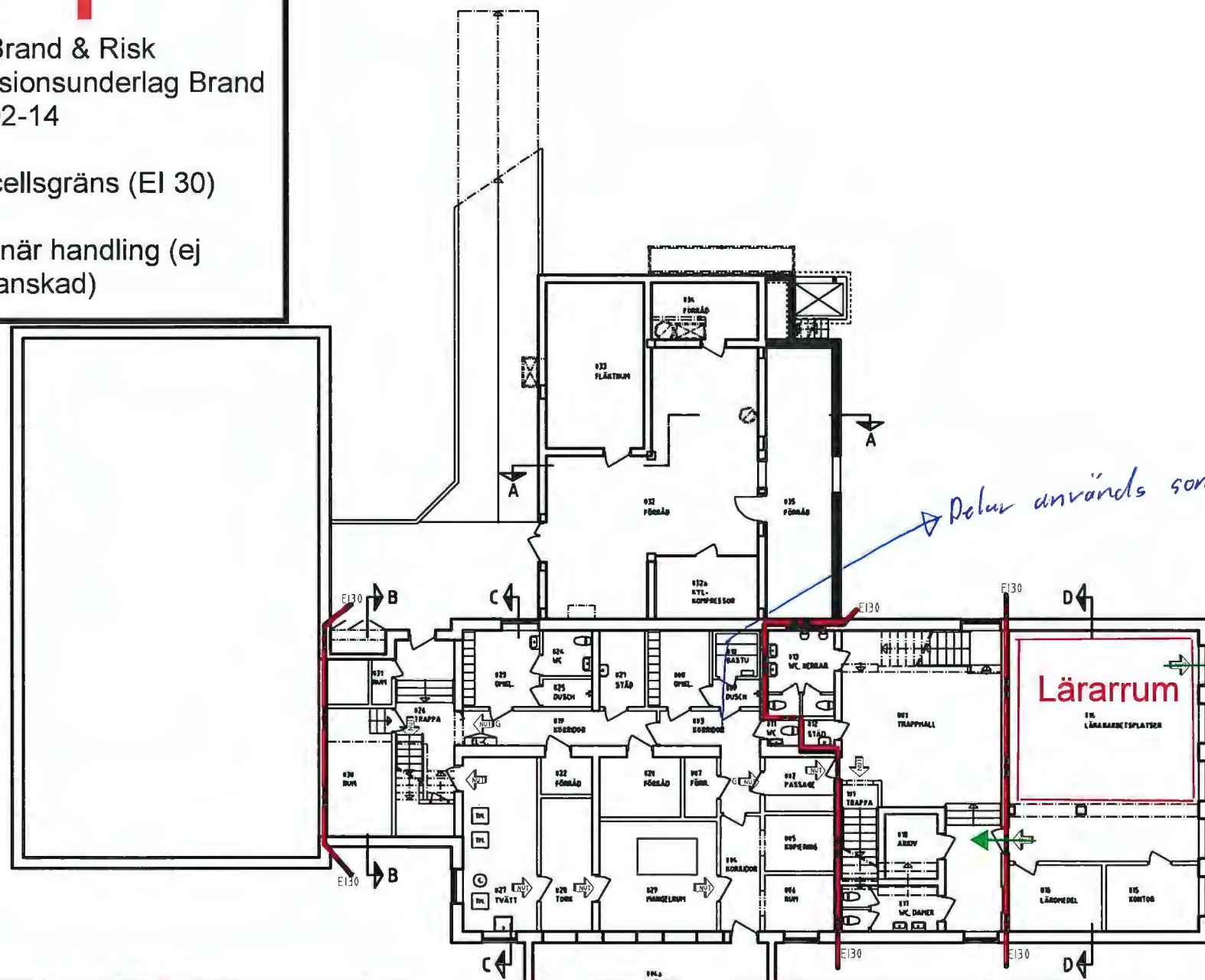
WSP Brand & Risk  
Diskussionsunderlag Brand  
2019-02-14

Brandcellsgräns (EI 30)

Preliminär handling (ej  
intergranskad)

#### FÖRKLARINGAR

- = BEF. VÄGG
- = NY VÄGG
- = VÄGG SOM RIVS
- = NY ÖPPNING
- = BEF. DÖRR
- = NY DÖRR
- = DÖRR MED GLAS
- = NÖDUGÅNG, GENOMLYST
- = NÖDUTGÅNG, EFTERLYSANDE



*Delar används som förråd*

**Övriga utrymmen källarplan  
skall ej användas.**

#### Krav på brandskydd - Diskussionsunderlag

Skola med verksamhet i tre plan (källare, bottenplan och plan 2). I källare används endast personalrum. Vind skall ej användas.

Tidigare verksamhet var skola dvs ingen ändrad verksamhet i lokalerna.

Utrymning av bottenvåning sker via dörrar i fasad. Ny dörr till det fria krävs från matsal.

Utrymning av plan 2 sker via interntrappa samt via befintlig utvändig spiraltrappa. Passagemöjligheter (dörrar) från klassrummen till trappan skall skapas. Minsta fri bredd 800 mm och fri höjd 2000 mm.

Fönster på plan 1 som vetter mot spiraltrappan utförs i EI 30 inom 2 meter från trappan.

Brandteknisk avskiljning krävs mot vind. Bottenplan och plan 2 kan utgöra samma brandcell. Befintliga brandcellsgränser skall kontrolleras.

Avskiljningar på ritning (röd linje) utförs i brandteknisk klass EI 30.

Dörrar i brandcellsgränser utförs i lägst klass EI 30-C.

Ytskikt skall ses över och nu gällande krav skall uppfyllas.

Skydd mot brand- och brandgasspridning via ventilationssystemet skall ses över. Vid gemensamt system krävs brandgaspjäll.

Imkåpa i storkök skall förses med släcksystem.



OM- OCH TILLBYGGNAD AV TILLAGNINGSKÖK  
PLAN 0, KÄLLARPLAN

SKALA 1:100/A1    NUMMER A03:11    I BET A



16

Kommunstyrelseförvaltningen  
Cindy Balte  
0479528235  
cindy.balte@osby.se

## Budgetuppföljning 2020

Dnr BUN/2020:2 042

### Barn- och utbildningsförvaltningens förslag till Barn- och utbildningsnämnden

Barn- och utbildningsnämnden godkänner budgetuppföljningen, per den 31 oktober, med en avvikelse på ..... tkr.

### Barnkonsekvensanalys

Ärendet berör inte barn.

### Sammanfattning av ärendet

Budgetuppföljningen är en viktig del av verksamhets- och ekonomistyrningen i Osby kommun. Budgetuppföljning ska lämnas till kommunfullmäktige fyra gånger per år (efter utfall i mars, april, augusti och oktober).

I uppföljningen ska nämnden redovisa vilka åtgärder som ska vidtas för att nå den av fullmäktige beslutade budgetramen.

### Beslutsunderlag

Budgetuppföljning oktober 2020, Barn- och utbildningsnämnden

Eva Andersson  
Förvaltningschef

Cindy Balte  
Verksamhetscontroller

*Beslutet skickas till*

Ekonomienheten

# Uppföljning oktober 2020

---

Barn- och utbildningsnämnden

## Innehållsförteckning

<b>UPPFÖLJNING .....</b>	<b>3</b>
DRIFTREDOVISNING.....	3
INVESTERINGSREDOVISNING.....	9

# UPPFÖLJNING

## DRIFTREDOVISNING

Belopp i tkr	Budget perioden	Utfall perioden	Avvikelse period	Budget helår	Prognos helår	Avvikelse helår
<b>Verksamhet</b>						
Förvaltningsövergrip. admin	1 307	5 079	-3 772	1 560	6 927	<b>-5 367</b>
Förskola	59 738	51 904	7 834	72 317	68 573	<b>3 744</b>
Grundskola	135 490	125 291	10 199	162 400	159 790	<b>2 610</b>
Gymnasie/vux	70 133	60 987	9 146	84 146	79 879	<b>4 267</b>
Kultur och fritid	30 677	29 941	736	36 782	36 782	<b>0</b>
Barn och familj	20 530	19 759	771	24 609	25 619	<b>-1 010</b>
<b>Resultat</b>	<b>317 875</b>	<b>292 961</b>	<b>24 914</b>	<b>381 814</b>	<b>377 570</b>	<b>4 244</b>

### Kommentarer till helårsavvikelser

Barn- och utbildningsförvaltningen redovisar en positiv avvikelse på 4 244 tkr efter oktober 2020. Förskolan, grundskolan, gymnasie/vux och kultur och fritid redovisar positiva avvikelser från budget, medan förvaltningsövergripande administration och barn och familj redovisar negativa avvikelser jämfört med budget. Den största negativa avvikelsen som rapporteras finns under den förvaltningsövergripande administrationen och beror på ett odefinierat anpassningsuppdrag på 5 600 tkr. Anpassningsuppdraget var i ingången av 2020, 2 900 tkr men har sedan ökat med 2 700 tkr beroende på en minskad budgettram. Den minskade budgettramen beror på förändrade principer för internhyran, där budgettramen förändras utifrån minskade eller ökade hyreskostnader. Barn- och familjeenheten redovisar en negativ avvikelse på 1 145 tkr jämfört med budget. Orsaken är uteblivna statsbidrag från migrationsverket på grund av att ensamkommande barn får svenskt medborgarskap.

Jämfört med föregående prognos så visar uppföljningen en ytterligare något bättre prognos, vilket till viss del beror på att ett statsbidrag som periodiserats av försiktighetsskäl får behållas i sin helhet. Den förbättrade prognosen beror även på minskade läromedelskostnader inom gymnasieskolan, eftersom vissa resor med mera inte har kunnat genomföras på grund av pandemin. Den förbättrade prognosen beror även på ökade statsbidrag inom vuxenutbildningen och lägre kostnader och högre intäkter för IKE och bidrag.

Budgeten för 2020 innehåller anpassningar inom de flesta verksamheter och dessa anpassningar ser ut att kunna genomföras som planerat, vilket inom vissa verksamheter har lett ett minskat utbud.

Osäkerhetsfaktorerna minskar ju längre året går men trots detta kvarstår vissa osäkerhetsfaktorer. Elevantal som påverkar kostnader och intäkter för interkommunala ersättningar och bidrag kan fortfarande förändras, vilket kan förändra prognosen i både positiv och negativ riktning. Dessutom har många statsbidrag avseende föregående år periodiserats till 2020. Orsaken är att redovisningen görs under 2020 och i vissa fall råder det osäkerhet kring hur stor del av statsbidraget som får behållas. Men jämfört med föregående uppföljningar så har osäkerheten kring detta minskat något, då fler redovisningar av statsbidrag har godkänts. Även för Barn- och familjeenheten är prognosen osäker. I uppföljningen baseras prognosen enbart på befintliga placeringar och kända kommande placeringar och på ett antagande om hur länge dessa placeringar kommer att fortgå. Det innebär att prognosen kan komma att förändras i kommande uppföljningar. Den största osäkerhetsfaktorn just nu är bidragen från migrationsverket för den ensamkommande barnen och ungdomarna. Dessa påverkas bland annat av om barnen/ungdomarna får svenskt medborgarskap, då finns kostnadsansvaret kvar men bidraget upphör.

Trots ett budgetläge som i början av året såg ut att medföra ett underskott så visar Barn- och utbildningsnämnden ett överskott efter oktober. Detta har en rad olika förklaringar, bland annat dessa:

- Återbetalning av sjuklönekostnader på grund av pandemin = 1 000 tkr
- Återbetalning av bidrag för Whitin-projektet avseende 2019 = 600 tkr
- En förskoleavdelning i Osby har inte behövt öppnas = 1 200 tkr
- Periodiserade statsbidrag avseende föregående år har efter redovisning fått behållas = ca 5 000 tkr
- Högre intäkter och minskade kostnader för IKE och bidrag = 3 700 tkr
- Vakanshållning av tjänster
- Ekonomisk medvetenhet i hela förvaltningen

## Förvaltningsövergripande ledning och administration

Belopp i tkr	Budget perioden	Utfall perioden	Avvikelse perioden	Budget helår	Prognos helår	Avvikelse helår
Barn- och utbildningsnämnd	845	652	193	1 014	1 014	0
Administration	5 171	4 427	744	6 198	5 913	285
Odefinierad anpassning	5 651	0	5 651	-5 651	0	-5 651
<b>Resultat</b>	<b>11 667</b>	<b>5 079</b>	<b>6 588</b>	<b>1 561</b>	<b>6 927</b>	<b>-5 366</b>

### Kommentarer till senaste budgetuppföljning

Den förvaltningsövergripande administrationen redovisar en negativ avvikelse på 5 366 tkr. Den största delen av detta är det odefinierade anpassningsuppdrag som uppgår till 5 651 tkr.

### Förskola

Belopp i tkr	Budget perioden	Utfall perioden	Avvikelse perioden	Budget helår	Prognos helår	Avvikelse helår
6 501 Områdeschef förskola	10 117	5 353	4 764	12 860	11 000	1 860
6 502 Toftagården	1 799	1 844	45	2 156	2 156	0
6 503 Regnbågen	4 196	3 199	997	5 027	4 035	992
6 504 Klockarskogsgården	5 242	4 772	470	6 281	6 064	217
6 505 Gamlebygården	2 767	2 832	-65	3 315	3 315	0
6 506 Lönnegården	11 911	11 503	408	14 275	14 275	0
6 507 Hasselgården	5 350	5 141	209	6 410	6 332	78
6 508 Trulsagården	5 455	5 055	400	6 534	6 149	385
6 510 Ängsgården	3 640	3 264	376	4 362	4 362	0
6 511 Solklinten	5 490	5 078	412	6 579	6 309	270
6 512 Uteförskolan	1 103	1 146	-43	1 323	1 365	-42
6 513 Nya Klintgården	2 668	2 718	-50	3 196	3 208	-12
<b>Resultat</b>	<b>59 738</b>	<b>51 905</b>	<b>7 833</b>	<b>72 318</b>	<b>68 570</b>	<b>3 748</b>

### Kommentarer till senaste budgetuppföljning

Förskolan redovisar en positiv avvikelse på 3 748 tkr jämfört med budget. De flesta förskole-enheterna redovisar i denna uppföljning ingen avvikelse eller en positiv avvikelse från budget. De positiva avvikelser som redovisas från budget beror dels på att alla budgeterade tjänster inte har behövt tillsätta, samt att under våren så har behovet av att sätta in vikarier inte varit lika stort. Överskottet som redovisas för förskole-enhet Trulsagården beror på beslutet att tillfälligt pausa pedagogisk omsorg i Killeberg. Områdeschef förskola redovisar ett överskott jämfört med budget, vilket beror på ett antagande om att statsbidraget för mindre barngrupper blir högre än budgeterat samt högre intäkter och lägre kostnader för IKE och bidrag än budgeterat. Dessutom beräknas bidraget från migrationsverket avseende etableringsersättning, bli högre än budgeterat.

## Grundskola

Belopp i tkr	Budget perioden	Utfall perioden	Avvikelse perioden	Budget helår	Prognos helår	Avvikelse helår
6 701 Områdeschef grundskola	23 442	19 442	4 000	27 546	27 668	-122
6 112 Skolenhet Hasslaröd F-6	18 640	18 967	-327	22 573	22 996	-423
6 113 Skolenhet Hasslaröd 7-9	14 495	13 867	628	17 371	16 972	399
6 114 Skolenhet Klockarskogsskolan F-3	10 867	10 323	544	14 554	14 554	0
6 202 Skolenhet Parkskolan F-3	20 523	19 054	1 469	24 675	24 209	466
6 203 Skolenhet Parkskolan 4-9	7 162	7 429	-267	8 584	8 725	-141
6 206 Skolenhet Killebergsskolan F-6	7 070	6 694	376	8 514	8 007	507
6 214 Skolenhet Visslan 6-9	34	-197	231	37	0	37
6 308 Skolenhet Örkenedskolan F-9	21 023	18 562	2 461	25 320	23 869	1 451
6 702 Skolskjuts	8 579	7 569	1 010	10 294	9 990	304
6 704 Modersmålsundervisning	2 448	2 341	107	2 933	2 800	133
<b>Resultat</b>	<b>134 283</b>	<b>124 051</b>	<b>10 232</b>	<b>162 401</b>	<b>159 790</b>	<b>2 611</b>

### Kommentarer till senaste budgetuppföljning

Grundskolan redovisar en positiv avvikelse på 2 611 tkr jämfört med budget 2020. Grundskoleenheterna redovisar sammantaget en positiv avvikelse från budget. Dock är kostnaderna för elevassistenter högre än budgeterat på någon skolenhet. Några skolenheter redovisar ett överskott jämfört med budget, vilket beror på ett statsbidrag för läxhjälp som ej var budgeterat. Överskottet beror även på att tjänster varit delvis vakanta.

Även grundskolan har anpassningsuppdrag i budget 2020, vilket främst riktas mot fritidshem och förskoleklass. I denna prognos är utgångspunkten att denna anpassning kommer att kunna genomföras. Under hösten har även antalet klasser i årskurs 7 ökat på Hasslarödsskolan, detta bedöms klaras inom den befintliga budgetramen för skolenheten Hasslarödsskolan 7-9.

Bidraget från migrationsverket avseende etableringsersättning beräknas bli något högre än budgeterat. Kostnaden för IKE och bidrag för grundsärskolan beräknas bli högre än budgeterat på grund av att två nya grundsärskoleelever (som går i skola i annan kommun) har flyttat in i kommunen.

Förbättringen jämfört med föregående prognos beror på högre intäkter samt lägre kostnader för interkommunal ersättning och bidrag.

## Gymnasieskola och vuxenutbildning

Belopp i tkr	Budget perioden	Utfall perioden	Avvikelse perioden	Budget helår	Prognos helår	Avvikelse helår
Områdeschef gymnasie/vux	49 990	49 334	656	59 989	62 585	-2 596
Ekbackeskolan inkl. internat	4 794	1 083	3 711	5 717	1 188	4 529
Introduktionsprogrammet (IM)	7 598	5 557	2 041	9 107	8 149	958
Yrkesskolan	-336	-898	562	-357	-765	408
Vuxenutbildning	8 086	5 912	2 174	9 690	8 722	968
<b>Resultat</b>	<b>70 132</b>	<b>60 988</b>	<b>9 144</b>	<b>84 146</b>	<b>79 879</b>	<b>4 267</b>

### Kommentarer till senaste budgetuppföljningen

Gymnasieskolan och vuxenutbildningen redovisar en positiv avvikelse från budget på 4 267 tkr. Skolenheterna Ekbackeskolan och introduktionsprogrammet redovisar ett överskott jämfört med budget som beror på högre intäkter för IKE än beräknat, samt lägre personalkostnader. Det beror även på lägre kostnader för läromedel, på grund av vårens distansundervisning och planerade resor som inte har gått att genomföra. Däremot beräknas internatet redovisa en negativ avvikelse på totalt 930 tkr. Det beror på högre hyreskostnader och lägre intäkter än beräknat. Yrkesskolan redovisar en positiv avvikelse från budget, vilket beror på ett högre intäkter än i tidigare uppföljning samt lägre prognos för kostnader för läromedel. Vuxenutbildningen redovisar också en mer positiv avvikelse jämfört med föregående prognos, beroende på ökade intäkter i form av statsbidrag.

Områdeschef gymnasie/vux redovisar en negativ avvikelse vilket beror på ökade kostnader för interkommunal ersättning och bidrag.

### Kultur och fritid

Belopp i tkr	Budget perioden	Utfall perioden	Avvikelse perioden	Budget helår	Prognos helår	Avvikelse helår
Kultur- och fritidsadministration	4 809	4 839	-30	5 766	6 435	-669
Extern programverksamhet och projekt	238	34	204	285	299	-14
Stöd till föreningar	5 060	6 132	-1 072	6 072	6 145	-73
Ishall	3 956	3 691	265	4 742	4 531	211
Sim- och sporthall	5 813	5 409	404	6 968	6 536	432
Bibliotek	5 255	4 643	612	6 302	6 329	-27
Fritidsgårdar	2 279	1 881	398	2 730	2 525	205
Musikskola	3 268	3 312	-44	3 917	3 982	-65
<b>Resultat</b>	<b>30 678</b>	<b>29 941</b>	<b>737</b>	<b>36 782</b>	<b>36 782</b>	<b>0</b>

### Kommentarer till senaste budgetuppföljningen

Kultur- och fritidsenheten redovisar ingen avvikelse jämfört med budget. I prognosen är utgångspunkten fortsatt att delar av de anpassningsuppdrag på totalt 1 500 tkr som finns inom kultur- och fritidsenhetens områden genomförs. Det innebär bland annat att en vakant tjänst inom simhallen inte tillsätts, vilket bland annat har lett till att delar av simundervisningen inte kan genomföras. I uppföljningen syns effekterna av Corona-pandemin i form minskade intäkter i bland annat simhallarna och ishallen. Beslutet att halva musikskoleavgiften ska återbetalas påverkar också intäkterna negativt. Däremot beräknas bidragen från arbetsförmedlingen bli högre än budgeterat. Corona-pandemin har inom vissa verksamheter även inneburit minskade kostnader då vissa evenemang inte har kunnat genomföras.



## Barn- och familjeenheten

Belopp i tkr	Budget perioden	Utfall perioden	Avvikelse period	Budget helår	Prognos helår	Avvikelse helår
Placeringar	10 442	10 408	34	12 531	11 954	577
Handläggning barn och unga	6 308	3 812	2 496	7 553	6 247	1 306
Öppenvård	3 789	3 535	254	4 540	4 443	97
Familjerätt	856	849	7	1 026	1 036	-10
Ensamkommande barn	-2 086	130	-2 216	-2 503	650	-3 153
Övrigt	1 221	1 028	193	1 462	1 289	173
<b>Resultat</b>	<b>20 530</b>	<b>19 762</b>	<b>768</b>	<b>24 609</b>	<b>25 619</b>	<b>-1 010</b>

### Kommentarer till senaste budgetuppföljningen

Barn- och familjeenheten redovisar en avvikelse på 1 010 tkr från budget. Prognosen utgår ifrån kända placeringar och ett antagande om hur länge dessa placeringar kommer att fortgå. I prognosen finns inget utrymme för okända placeringar. Kostnaden för placeringar på HVB-hem beräknas bli lägre budgeterat och kostnaden för familjehem beräknas bli högre än budgeterat. Det beror på en medvetet arbete med att undvika placeringar i HVB-hem till förmån för placeringar i familjehem. Just nu finns inga placeringar på HVB-hem. Personalkostnaderna beräknas bli lägre än budgeterat, vilket beror på att tjänster har varit vakanta under delar av året.

Intäkten från migrationsverket för ensamkommande barn och ungdomar har justerats ned ytterligare och beräknas bli cirka 4 000 tkr lägre än budgeterat. Nedjusteringen beror på att intäkten är osäker. Det beror på att några barn/ungdomar har blivit svenska medborgare och då upphör ersättningen från migrationsverket. Det beror även på ett återbetalningskrav från migrationsverket avseende felaktigt utbetald ersättning under perioden 2017-2019.

## Nyckeltal

### Uppföljning personalkostnader

Belopp i tkr	jan	feb	mars	april	maj	juni	juli	aug	sep	okt	nov	dec
Kostnad arbetskraft 2019	23 77 7	24 85 3	24 04 2	24 68 9	24 63 0	26 12 2	24 55 8	23 92 4	24 61 2	24 26 1	25 33 2	24 47 6
Kostnad arbetskraft 2020	24 98 4	25 22 4	24 74 7	24 58 3	24 79 7	26 66 3	24 89 9	25 63 8	25 33 2	24 94 8		
varav kostnad för sjuklön 2019	293	301	318	329	247	217	109	76	207	286	338	331
varav kostnad för sjuklön 2020	306	303	433	765	427	341	200	116	193	361		

### Antal inskrivna barn i förskolan

	Jan	Feb	Mar	Apr	Maj	Jun	Jul	Aug	Sep	Okt	Nov	Dec	Genomsnitt
Antal inskrivna barn förskola	576	572	576	588	599	568	560	473	527	536			558
Antal inskrivna barn pedagogisk omsorg	31	33	33	33	33	33	33	25	24	26			30

## Antal elever i grundskolan

	Jan	Feb	Mar	Apr	Maj	Jun	Jul	Aug	Sep	Okt	Nov	Dec	Genomsnitt
Hasslarödsskolan F-9	509	509	509	507	508	508	509	509	508	506			508
Klockarskogsskolan F-3	137	137	137	137	137	137	135	135	137	137			137
Parkskolan F-9	347	347	347	350	348	348	365	365	369	369			356
Killebergsskolan F-6	94	94	94	93	93	93	97	97	98	98			95
Visslan 6-9	12	13	11	10	10	10	9	9	9	10			10
Örkenedskolan F-9	295	295	291	294	295	295	281	281	281	280			289
<b>Total</b>	<b>1394</b>	<b>1395</b>	<b>1389</b>	<b>1391</b>	<b>1391</b>	<b>1391</b>	<b>1396</b>	<b>1396</b>	<b>1402</b>	<b>1400</b>			<b>1395</b>

## Antal elever i förskoleklass

	Jan	Feb	Mar	Apr	Maj	Jun	Jul	Aug	Sep	Okt	Nov	Dec	Genomsnitt
Hasslarödsskolan F-9	24	24	24	24	24	24	40	40	41	41			31
Klockarskogsskolan F-3	44	44	44	44	44	44	32	32	32	31			39
Parkskolan F-9	43	43	43	43	43	43	41	41	41	41			42
Killebergsskolan F-6	20	20	19	19	19	19	16	16	15	15			18
Örkenedskolan F-9	25	25	25	24	24	24	36	36	36	37			29
<b>Total</b>	<b>156</b>	<b>156</b>	<b>155</b>	<b>154</b>	<b>154</b>	<b>154</b>	<b>165</b>	<b>165</b>	<b>165</b>	<b>165</b>			<b>159</b>

## Antal elever på fritidshem

	Jan	Feb	Mar	Apr	Maj	Jun	Jul	Aug	Sep	Okt	Nov	Dec	Genomsnitt
Hasslarödsskolan F-9	99	99	98	94	91	80	71	112	107	102			95
Klockarskogsskolan F-3	117	120	123	119	113	106	103	113	110	109			113
Parkskolan F-9	100	100	99	96	93	86	83	106	103	103			97
Killebergsskolan F-6	58	55	54	50	47	42	39	52	51	51			50
Örkenedskolan F-9	90	86	84	81	77	72	68	91	93	92			83
<b>Total</b>	<b>464</b>	<b>460</b>	<b>458</b>	<b>440</b>	<b>421</b>	<b>386</b>	<b>364</b>	<b>474</b>	<b>464</b>	<b>457</b>			<b>439</b>

## Antal elever i gymnasieskolan

	Jan	Feb	Mar	Apr	Maj	Jun	Jul	Aug	Sep	Okt	Nov	Dec	Genomsnitt
Ekbackeskolan	346	343	344	341	339	339	361	361	368	368			351
Introduktionsprogrammet (IM)	49	50	53	51	49	49	29	29	42	44			45
Yrkesskolan	37	37	36	36	37	37	43	43	42	42			39
<b>Total</b>	<b>432</b>	<b>430</b>	<b>433</b>	<b>428</b>	<b>425</b>	<b>425</b>	<b>433</b>	<b>433</b>	<b>452</b>	<b>454</b>			<b>435</b>

## Barn i fristående verksamhet och annan kommun

	Jan	Feb	Mar	Apr	Maj	Jun	Jul	Aug	Sep	Okt	Nov	Dec	Genomsnitt
Antal barn i fristående förskola	42	44	46	46	47	44	44	44	45	45			45
Antal barn i förskolan annan kommun	17	17	16	17	17	18	17	12	12	12			16
Antal barn enskild pedagogisk omsorg	5	5	5	5	5	5	5	5	5	5			5
Antal barn pedagogisk omsorg i annan kommun	1	1	1	1	1	1	1	0	0	0			1
<b>Total</b>	<b>65</b>	<b>67</b>	<b>68</b>	<b>69</b>	<b>70</b>	<b>68</b>	<b>67</b>	<b>61</b>	<b>62</b>	<b>62</b>			<b>66</b>

## Elever i fristående skolor och annan kommun

	Jan	Feb	Mar	Apr	Maj	Jun	Jul	Aug	Sep	Okt	Nov	Dec	Genomsnitt
Elever fristående grundskola	38	38	37	37	37	37	37	37	36	36			37
Elever i grundskola i annan kommun	52	54	58	58	59	59	46	46	48	48			53
Elever i fristående gymnasieskola	44	42	42	41	42	42	39	39	46	47			42
Elever i gymnasieskola i annan kommun	187	184	180	183	186	186	185	185	185	191			185
Elever i fristående förskoleklass	3	3	3	3	3	3	0	0	0	0			2
Elever i förskoleklass annan kommun	0	0	0	0	0	1	2	1	1	2			1
<b>Total</b>	<b>324</b>	<b>321</b>	<b>320</b>	<b>322</b>	<b>327</b>	<b>328</b>	<b>309</b>	<b>308</b>	<b>316</b>	<b>324</b>			<b>320</b>
Elever i fristående fritidshem	38	38	41	41	38	36	31	42	41	42			39
Elever fritidshem i annan kommun	22	22	24	24	25	26	26	26	24	23			24
<b>Total</b>	<b>60</b>	<b>60</b>	<b>65</b>	<b>65</b>	<b>63</b>	<b>62</b>	<b>57</b>	<b>68</b>	<b>65</b>	<b>65</b>			<b>63</b>

## Placeringar Barn- och familjeenheten

		Ja n	Fe b	Ma r	Ap r	Ma j	Ju n	Jul	Au g	Se p	Ok t	No v	De c	Genom snitt
HVB-placeringar	Antal placeringar	4	4	4	4	3	2	2	1	0	0			2
	Antal placeringsd ygn	99	11 6	12 4	11 4	67	60	62	31	0	0			67
Antal placeringar	Antal placeringar	5	5	5	2	2	1	1	2	2	1			3
konsulentstödda familjehem	Antal placeringsd ygn	12 8	14 5	15 5	60	62	30	30	62	34	31			74
Antal placeringar familjehem		41	40	40	40	41	42	40	42	46	46			42
Antal vårdnadsöverflyttade barn/ungdomar		5	5	5	5	5	5	5	5	5	5			5
Antal anmälningar (ej ensamkommande barn)		63	52	59	84	67	80	46	46	58	58			61
Antal inledda utredningar (ej ensamkommande barn)		13	17	8	16	5	11	6	15	16	16			12

## Tidplan för nämndens behandling

BUN 2020-11-17

## INVESTERINGSREDOVISNING

Projekt nr	Namn	Budget helår, tkr	Redovisat perioden, tk r	Prognos helår, tkr	Avvikelse, tkr, prognos jämfört med budget	Klart (tidpunkt)
1602	Inventarier ny förskola Lönsboda	2 000 000	247 584	2 000 000	0	2020-12-31
1603	Inventarier ny förskola Osby	2 000 000	6 495	2 000 000	0	2020-12-31
0878	Offentlig konst förskola och skola	475 000	192 767	475 000	0	2020-12-31
1605	Verksamhetssystem förskola och skola	1 500 000	0	200 000	1 300 000	2021-12-31
1646	Inventarier textilslöjd	176 000	57 941	57 941	118 059	2020-06-30
1681	Inventarier förskola Visseltofta	200 000	0	0	200 000	2020-12-31
1682	Inventarier matsal Örkened	500 000	0	500 000	0	2020-08-31
1683	Inventarier klassrum Ekbackeskolan	200 000	0	0	200 000	2021-06-30
1684	Skurmaskin simhall Lönsboda	75 000	76 628	76 628	-1 628	2020-09-30
1685	Ljudanläggning Osby simhall	100 000	96 710	96 710	3 290	2020-09-30
1686	Matthiss Lönsboda sporthall	75 000	56 437	56 437	18 563	2020-09-30
1687	Granulatfällor konstgräs	70 000	0	0	70 000	
1688	Utlåningsautomat Osby bibliotek	90 000	0	90 000	0	2020-11-30
	<b>Totalt</b>	<b>7 461 000</b>	<b>734 562</b>	<b>5 552 716</b>	<b>1 908 284</b>	

## **Kommentarer till budgetavvikelser**

### **Kommentarer**

Projekt 1605 har påbörjats, men kommer inte att slutföras förrän under 2021.

Projekt 1681 kommer att påbörjas under 2021.

Projekt 1683 kommer att påbörjas under 2021.

Projekt 1687 kommer inte att genomföras. Investeringen är redan gjord av samhällsbyggnadsförvaltningen.