

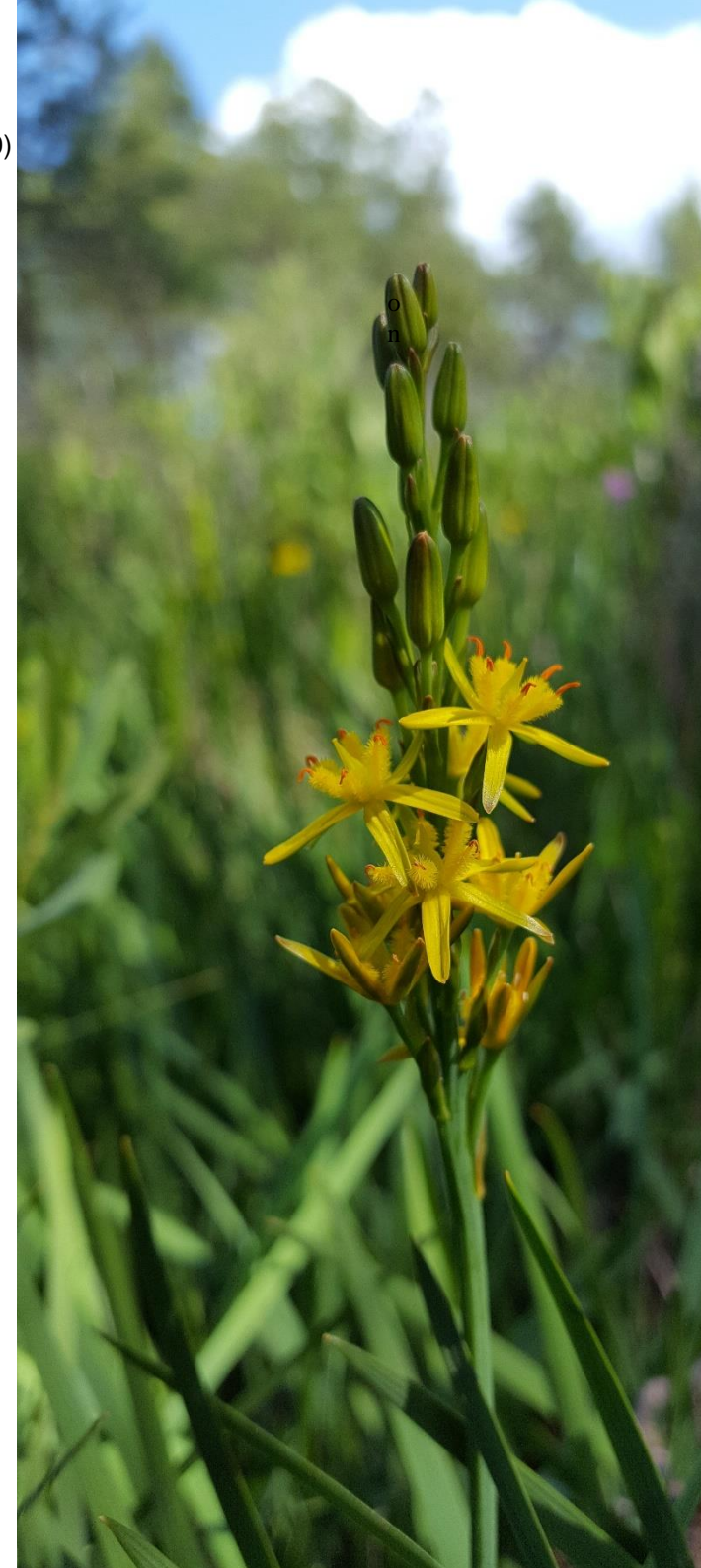
Landsbyggsstrategi för Osby kommun





Innehåll

1.0 Inledning.....	4
1.1 Bakgrund.....	5
1.2 Syfte	5
1.3 Mål	5
1.4 Avgränsning	6
1.5 Definition	7
1.6 Metod	7
1.7 Planer, vision och mål.....	8
2.0 Osby kommuns landsbygd	9
2.1 Förutsättningar.....	9
2.2 Bostäder och byggande	10
2.3 Trygghet.....	13
2.4 Infrastruktur.....	13
2.5 Näringsliv och service	16
2.6 Besöksnäringen	20
2.7 Jordbruk, skogsbruk och åkermark.....	21
2.8 Natur- och kulturvården	24
3.0 Ekosystemtjänster	26
4.0 SWOT-analys över kommunens landsbygd.....	28
5.0 Hur får vi ett ”levande” dokument.	29
5.1 Åtgärder och förhållningssätt	30
5.2 Delaktighet och engagemang.....	30



Förord

1.0 Inledning

Arbetet med landsbygdsstrategin utgår i stor utsträckning från hur människor i Osby kommun upplever förutsättningarna på landsbygden. Vilka utmaningar som finns på landsbygden, hur dessa utmaningar kan motverkas och vilka fördelarna som finns samt hur de tillvaratas på bästa sätt.

Tillsammans med människors beskrivningar används fakta. Empirin ligger till grund för att redovisa förutsättningarna från ett objektivi perspektiv och för att kunna dra slutsatser från faktainsamlingen. I slutet av varje rubrik sammanfattas åtgärder och förhållningssätt i ett antal punkter.

1.1 Bakgrund

Osby kommuns landsbygd är hela tiden påtaglig i det mesta som sker inom kommunens gränser, men även i viss mån det som sker utanför. Eftersom befolkningsantalet i kommunen är relativt lågt samtidigt som kommunens yta är Skånes tredje största¹, räknas nästan allt som landsbygd. Därför finns många olika verksamheter, företag, infrastruktur, rekreationsområden och föreningar ute på landsbygden. Under den senaste tiden har samtidigt planer och mål tagits fram för Osby centralort, såsom Ett levande centrum – vision 2030 och fördjupad översiktsplan för Killeberg-Loshult. Däremot inget för landsbygden.

Kommunen har kontinuerliga frukostmöten med olika företagare, vilket gjort att frågan om möjligheterna men också hindren utanför tätorterna ytterligare belysts. Stegvis har därför tankarna om en landsbygdsstrategi vuxit fram.

1.2 Syfte

Syftet med Osby kommuns landsbygdstrategi är att skapa engagemang, se möjligheter och skapa framtidstro för landsbygden. Avsikten är att på både kort och lång sikt redovisa åtgärder för att stärka förutsättningarna på landsbygden och därmed skapa en utveckling som är långsiktigt hållbar. Strategin belyser därför de utmaningar och möjligheter som finns på landsbygden, tydliggör landsbygdens förutsättningar och ger förslag på konkreta åtgärder. Landsbygdsstrategin är vägledande i kommunens arbete med landsbygden. Strategin avser att vara kort men kärnfull.

1.3 Mål

Målet med kommunens landsbygdsstrategi är att bidra till en attraktiv, blomstrande och företagsam landsbygd med goda förutsättningar att verka, bo och besöka landsbygden. Strategin ska både ge tydliga beskrivningar av vad som karaktäriserar kommunens landsbygd, men även ge konkreta förslag på vad som kan stärka landsbygden.

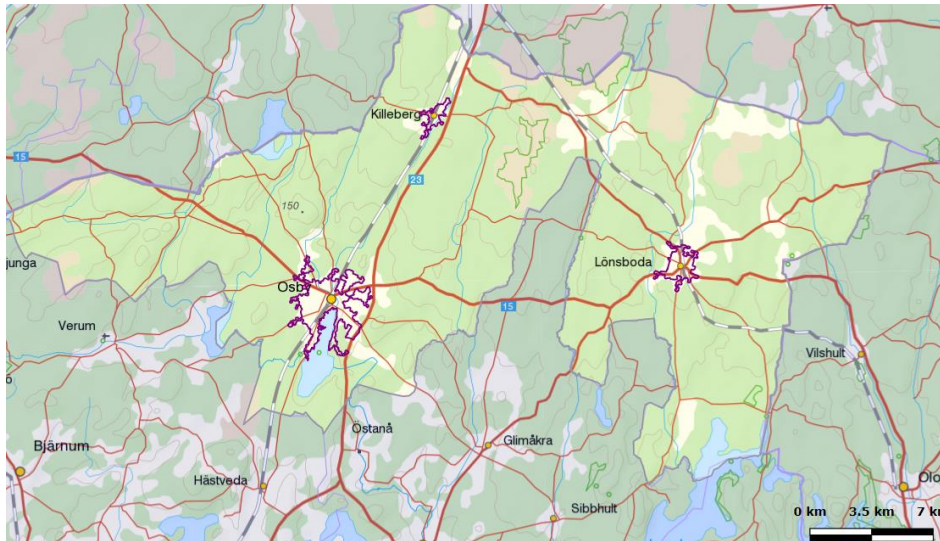
¹http://www.statistikdatabasen.scb.se/pxweb/sv/ssd/START__MI__MI0802/Areal2012/?rxid=6dd60a81-f50d-41ed-96c2-2a8ce43ad002

1.4 Avgränsning

Flera olika definitioner finns för vad som räknas som landsbygd. Jordbruksverket delar in Sveriges kommuner i fyra olika kategorier.

Storstadsområden - Innefattar kommuner som enbart finns i storstadsregionerna Stockholm, Göteborg och Malmö.

Stadsområden - Kommuner som har minst 30 000 invånare och minst 25 000 invånare i den största tätorten.



Karta över Osby kommun med de tre tätorterna som SCB pekat ut. Dessa är markerade med lila linjer².

Landsbygd - Innefattar kommuner som inte ingår i storstadsområden eller stadsområden och som minst har en befolkningstäthet på fem invånare per kvadratkilometer.

Gles landsbygd. Inbegriper kommuner som inte innefattas i de tre andra definitionerna och som har en befolkning som är mindre än fem invånare per kvadratkilometer³.

Enligt denna kategoriseringen är Osby kommun en landsbygdskommun. Även om hela kommunen faller inom kategorin landsbygd, skiljer de olika orterna sig åt förhållandevis mycket. Framför allt är den demografiska skillnaden stor. SCB gör en tätortsavgränsning var femte år (senast 2015) och i avgränsning innefattas Osby, Lönsboda och Killebergs tätorter⁴. Därmed ingår inte dessa tätorter i strategin eftersom de bedöms som tätorter.

²Osby kommuns GIS

³<https://www.jordbruksverket.se/etjanster/etjanster/etjansterforutvecklingavlandsbygd/en/alltomlandet/sahardefinierarvilandsbygd.4.362991bd13f31cadcc256b.html>

⁴http://www.statistikdatabasen.scb.se/pxweb/sv/ssd/START_MI_MI0810_MI0810A/TatortGrad/?rxid=912fad6d-ab64-4173-9865-1dfe1202d8fa

1.5 Definition

De finns dock flera olika definitioner av landsbygd. Viktigt att ha i åtanke är att de mer vedertagna definitionerna nödvändigtvis inte är applicerbara på Osby kommun. Till viss del utgår landsbygdsbegreppen från att människorna inte bor så tät. Därför blir skalan något flytande eftersom tätheten kan variera mycket. Tillväxtanalys, som är myndigheten för tillväxtpolitiska utvärderingar och analyser, delar dock in Sverige i stad, stadsnära landsbygd, landsbygd och glesbygd.

Enligt Tillväxtanalys definition är:

- Stad: Tätort med minst 3 000 invånare.
- Stadsnära landsbygd: 15 minuters bilfärd till en stad.
- Landsbygd: 15-45 minuters bilfärd till en stad.
- Glesbygd: Mer än 45 minuters bilfärd till en stad.

Enligt Tillväxtanalys definition är Osby tätort stad, Killeberg stadsnära landsbygd och övriga kommunen landsbygd⁵.

I kommunens östra delar är Lönsboda en viktig serviceort och att definieras som landsbygd kan vara begränsande när de specifika förutsättningarna på en plats inte studeras. Lönsboda har ett större befolkningsantal, mer service och ett kollektivtrafikutbud som exempelvis Killberg inte har. Avståndet till en ”stad” blir i denna definition mer avgörande för vilken kategori en plats hamnar i än det faktiska utbudet i sig.

1.6 Metod

De metoder som använts under arbetet med landsbygdsstrategin är innehållsanalys av olika dokument som använts som datakälla. Dessa dokument innefattar materiel som går att läsa och kan vara officiella dokument som kommer från statliga myndigheter som exempelvis Jordbruksverket eller SCB, men också sådant som brev eller böcker⁶. Även intervjuer och innehållsanalys av anteckningar från sammanträden och möten används som del i insamlingen av data. Intervjuer har genomförts med elevråden på de tre grundskolorna (högstadieskolor) i Osby kommun, Hasslarödsskolan, Parkskolan och Örkenedsskolan i Lönsboda. Syftet är att ta med synpunkter från yngre målgrupper i kommunen som sällan har åsikter om kommunala dokument. Det är av stor betydelse för kommunen att få en större åldersvariation på synpunkterna som kommer in. Anteckningar har använts från de träffar och möten som genomförts med LRF, Visseltofta byalag, politiker med flera. Anteckningarna är del i underlagsmaterialet till att förbättra landsbygdsstrategin utöver de yttranden som inkommit. Anteckningar som förts under de olika träffarna kan kritiserar som metod då individer uppfattar saker olika. Under samtal hinner inte allt skrivas ner och informationen tolkas av personen som för anteckningarna. Därmed är synpunkterna som skickats in i första hand mer tillförlitliga. Huvudfokus vid framtagandet av landsbygdsstrategin är synpunkterna och mötena med de människor som bor och verkar på landsbygden och som har olika kunskaper och roller.

⁵ <http://www.tillvaxtanalys.se/>

⁶ Bryman, A (2008), *Samhällsvetenskapliga metoder*, Stockholm: Liber AB

1.7 Planer, vision och mål

Visionen *På spåret och naturligt nära* pekar ut färdriktningen och en gemensam framtidsbild för samhällsutvecklingen i Osby kommun. *På spåret och naturligt nära* innebär att kommunen finns på spåret rent infrastrukturmässigt men även att kommunen ska vara på spåret vad gäller omvärldsorientering. Naturligt nära syftar på att kommunen rent tillgänglighetsmässigt är naturligt nära. En timme från Sveriges tredje största stad och knappt två timmar från närmaste huvudstad. Osby kommun befinner sig även granne med kommunen där ett av landets största företag ligger. Naturligt nära innebär även att vara nära den vackra natur som omger hela Osby kommun.

Kommunfullmäktige har även antagit tre målområden med tillhörande fullmäktigemål, vilket ska genomsyra hela kommunen och dess verksamhet. Målområdena är följande:

- Attraktiv boendekommun
- Utveckling och tillväxt
- Trygghet hela livet

I Osby kommuns gällande Översiktsplan som antogs 2010 är inställningen till bebyggelse på landsbygden positiv, vilket gäller såväl bostads- och fritidshus som annan bebyggelse. Vikten av att inte försvåra jordbrukets utveckling framhävs och att närhet till kollektivtrafik eftersträvas. Likaså att hänsyn tas till säkerhetszoner kring befintliga kraftledningar, vägar, järnvägar och planerade vägar samt områden av särskild betydelse för natur- och kulturmiljövård.

⁷ Osby kommun (2010), *Översiktsplan för Osby kommun*, Antagandehandling, Osby: Osby kommun

⁸ (prop. 2008/09:119, s 33)

Därtill framhävs vikten av att bevara tysta, oexploaterade områden från störande verksamheter.

Översiktsplanen beskriver att ett första steg är att initiera samtal med landsbygdens invånare och aktörer, för att se hur de ser på landsbygdsutveckling⁷. Landsbygdsstrategin är en plattform för att beskriva idéerna och ge förslag på åtgärder.

Landsbygdsutveckling i strandnära lägen (LIS-plan) antogs av Kommunfullmäktige 2014-06-16 och är en viktig del i att stärka landsbygden. Syftet med LIS-planen är att stärka landsbygden i Osby kommun genom att utnyttja möjligheterna som strandskyddslagstiftningen från 2009 ger. Under 2008/2009 gav regeringen förslag på att kommuner med lågt exploateringsstryck har behov av att utveckla landsbygden och där tillgång till orörda stränder finns. Därför ska möjligheten finnas att peka ut områden med lättnader i strandskyddet för landsbygdsutveckling om exploateringsstrycket är lågt⁸.

I Osby kommuns LIS-planen redovisas lämpliga områden för landsbygdsutveckling i strandnära lägen. Utvecklingen avser bostäder, verksamheter, friluftsliv, turism och service. Områden nära vatten har under de senaste årtiondena blivit starkt förknippade med attraktivitet och möjligheten att erbjuda sådana miljöer kan därför vara en viktig del för en positiv utveckling för kommunen.

Hållbarhetsaspekten förutsätter dock att utveckling sker i redan befintliga strukturer för att stärka dessa utan att värdefulla miljöer byggs bort. Även om LIS-planen ger incitament att bygga på landsbygden i mer attraktiva lägen längs vatten, har genomslaget varit begränsat i kommunen. Flera olika åtgärder behövs för att stärka och förbättra förutsättningarna på landsbygden, där denna strategi är en av dem.

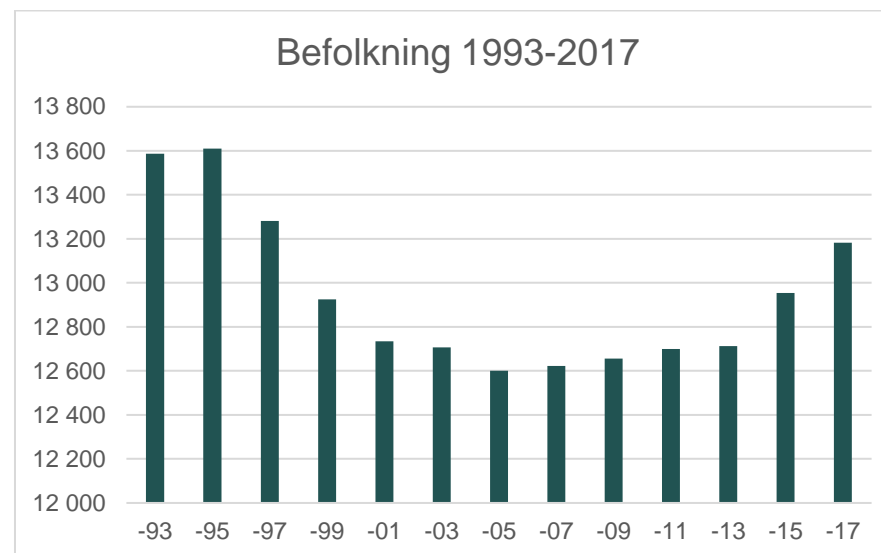
2.0 Osby kommuns landsbygd

2.1 Förutsättningar

Osby kommun är Skånes nordligaste kommun och gränsar till Småland och Blekinge. Stora delar av kommuns landarealer är skog, ungefär 70 procent. Slätter och betesvall, åkermark och betesmark utgör ungefär tre procent vardera av kommunens landarealer.

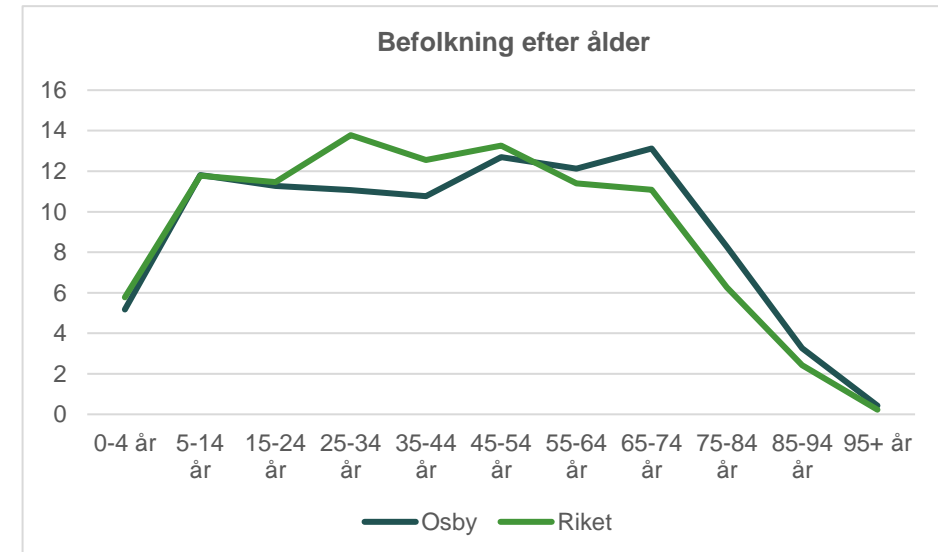
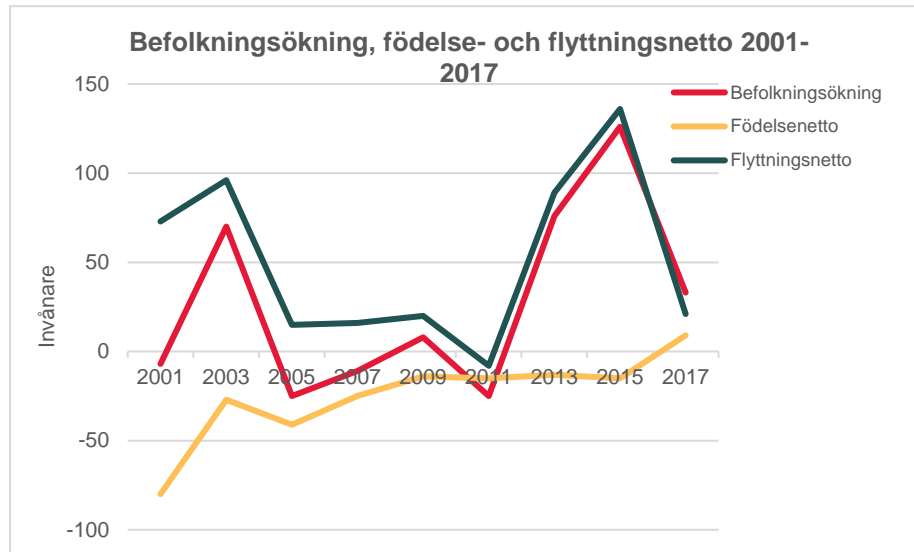
Befolkning

Efter flera års negativ befolkningsutveckling har Osby kommun de senaste åren haft en positiv befolkningstillväxt. Kommunens befolkning uppgick 2019-02-12 till 13 272, vilket är en ökning med 543 personer från 2010. Drygt 75 procent av kommunens befolkning bor i någon av tätorterna Osby, Lönsboda eller Killeberg. Under perioden 1975 fram till 2019 var befolkningen störst 1975 med 13 810 invånare. Födelsenettet har under flera år följt en negativ trend. Befolkningsökningen beror därför på inflyttning till kommunen. Under 2017 flyttade 858 personer till kommunen, varav 164 från utlandet.



Befolkning Osby kommun

		Andel
Totalt hela kommunen (2018)	13 267	
Osby tätort (2018)	7 783	58 %
Lönsboda (2018)	2 010	15 %
Killeberg (2018)	627	5 %
Övriga kommunen (2018)	2 847	22 %



Befolkningsstillväxten har framförallt skett i kommunens tätorter och framförallt i Osby tätort. Befolkningen utanför tätorterna har däremot minskat mellan 2000 och 2015. De senaste åren har befolkningen dock ökat något. Övriga tätbefolkade områden i kommunen är orterna Hökön, Visseltofta och Loshult med mellan 50 och 199 invånare. Likt övriga landet följer Osby trenden med en åldrande befolkning. Andelen äldre och genomsnittsåldern är dock något högre än riksgenomsnittet. Genomsnittsåldern på befolkningen i kommunen år 2018 är 43,7 år vilket är något högre än rikets⁹. 2017 var medellivslängden för män 81,3 år och för kvinnor 84,4 år, vilket även det är något högre än för riket¹⁰.

⁹ <https://www.scb.se/hitta-statistik/sverige-i-siffror/kommuner-i-siffror/#?region1=1273®ion2=>

2.2 Bostäder och byggande

En av de främsta förutsättningar för att stärka landsbygden är boende och byggnation. Att skapa förutsättningar för byggnation och att satsa på olika boenden, inte bara hyresrätter, är därför av stor vikt för att bidra till livskvaliteten. Bostäderna bör vara så miljömässigt hållbara som möjligt, både gällande enskilda hus och olika typer av flerbostadshus. Samtidigt finns en förhållandevis god planberedskap, med möjlighet att bygga enligt gällande plan. Fler detaljplaner behöver tas fram på landsbygden för att främja utvecklingen. Dock behöver planeringsarbetet stå i relation till efterfrågan och behoven.

¹⁰ Regionskane.se

Enbart för att mark detaljplaneläggs blir inte följden per automatik att det byggs. Därför är det viktigt att planer tas fram efter behoven som finns, samtidigt som det behöver finnas en buffert med laga kraftvunna detaljplaner.

Dock finns flera faktorer som påverkar bostadsutbudet och byggnation som kommunen inte har rådighet över.

Kommunen bygger inte bostäder men har möjlighet att ställa krav på allmännyttan genom ägardirektiv vilket borde ske betydligt oftare.

Privata byggherrar bygger också på eget initiativ runt om i kommunen, men även detta kan medföra hinder. Exempelvis i form av svårigheter att få det lån som

behövs för nybyggnation på landet. Ibland kan också detaljplanen behöva ändras vilket tar tid. Att bygga på landsbygden ser dock kommunen som en självklar möjlighet för de som önskar bosätta sig i kommunen.

Utgångspunkten är att en bygglovssökandes idéer ska förverkligas så långt det är möjligt i samråd med kommunen för lämpligaste resultat. Kommunen bidra även med service för tolkning av detaljplaner, markfrågor och fastighetsfrågor.



All byggnation måste dock vägas mot att utveckla och förvalta landsbygden, framförallt på lång sikt, samt att byggnation sker i enlighet med Plan- och Bygglagen. Bebyggelse måste även lämplighetprövas med hänsyn till riksintressen, landskapets karaktär, klimat-, natur-, rekreations- och kulturvärden samt möjligheter till lämpliga VA-lösningar. De mindre vatten- och avloppsreningsverken behöver beaktas gällande upprustning och kapacitetsmöjligheter för att möjliggöra ny bebyggelse. Kapaciteten är dock god på vissa platser, exempelvis i Visseltofta som har ett mindre reningsverk.

Osby kommun är en landsbygdskommun med stor andel skogsmark och med stor tillgång till allemansrättslig mark.

Kommunen har ett stort antal sjöar och vattendrag med god tillgång till fria strandområden. Den totala sträckan strand i Osby kommun är 386 km. Fördelat på kommunens invånare blir det mer än 30 meter strand/invånare. För att Osby ska vara en attraktiv kommun och för att uppnå samma konkurrensfördelar som mer expansiva regioner, är en levande landsbygd och attraktiva boendialternativ en viktig del. I kommunens landsbygdsområden är fastighetspriserna relativt låga, varför det i vissa fall kan vara svårt att motivera en finansiera för nybyggnation eller annan investering i dessa områden. Det finns även en nyttjandepotential av småhus eftersom många hus enbart används som fritidsboende. Att renovera avloppet eller ansluta till det befintliga VA-systemet medför kostnader vilket kan minska viljan att investera i boende på landsbygden. Samtidigt finns fördelar med att priserna ofta är lägre, vilket kan locka fler till att bosätta sig på landsbygden om förutsättningarna är de rätta.

- ❖ Idéerna hos den som ansöker hos kommunen i plan- och byggfrågor ska förverkligas så långt det är möjligt inom ramen för plan- och bygglagen samt med hänsyn till miljö-, natur- och kulturvärden.
- ❖ Öka skatteunderlaget genom att fokusera på kommunens starka sidor i boendefrågorna. Detta kan innebära att utnyttja vattnet och planera boenden precis ovanför strandskyddslinjen.
- ❖ Kommunen uppmuntrar ett miljömässigt hållbart byggande med miljövänliga materialval. Detta sker effektivast om en viss procentandel av budgeten i kommunala projekt avsätts till miljövänliga byggnadsmaterial.
- ❖ Möjliggöra såväl kvarboende med hjälp av hemtjänst, varuhemsändning via lanthandel, bostadsanpassningar och trygga tekniska lösningar som flytt till ett boende. En rotation mellan olika åldrar kring bostäderna är av stor vikt.
- ❖ Stödja byggnation och blandade upplåtelseformer på landsbygden (äldreboende, boende för de med särskilda behov, hyresrätter m.m.). Framför allt uppmuntra byggandet av nyproducerade bostadsrätter då denna boendeform uppförts i mycket begränsad skala i kommunen.
- ❖ Skapa aktiviteter för att med hjälp av boende och större arbetsgivare attrahera nya boende och företag till landsbygden.
- ❖ Stödja och uppmuntra landsbygdsboende i kommunen.
- ❖ Använda naturmaterial som trä vid byggnation i den mån det går.
- ❖ Skapa kontinuerliga dialoger med ungdomar i Osby kommun i syfte att skapa attraktiva boenden, miljöer och utvecklingsmöjligheter.
- ❖ Lyfta fram kvalitéerna i det lantliga och centrala boendet vid marknadsföring av kommunen.
- ❖ Undersöka behovet och analysera vad människor efterfrågar i boendefrågan. Undersökningen bör ske över ett område som inte enbart innefattar Osby kommun. Använda resultatet i vidare planläggning.
- ❖ Sätta tydliga mål och tidsfrister när en byggnation ska vara klar. Göra prioriteringar i byggprojekten för att förenkla processen och skapa tydliga resultat.
- ❖ Söka EU-bidrag i största möjliga omfattning. Testa denna möjlighet i större omfattning.

2.3 Trygghet

Trygghet kan framställas som något som upplevs av människor och bidrar starkt till livskvaliteten. Det är en känsla av förväntad säkerhet. Exempelvis kan det handla om att hitta hem, inte halka eller bli sedd av trafikanter.

Trygghet i den fysiska planeringen handlar om människans plats i det offentliga rummet. Att inte känna obehag i det som ska vara allmänhetens vardagsrum, de gemensamma ytorna såsom gatorna, torg och parker.

I detta sammanhang är den fysiska planeringen och utformning av kommunens offentliga platser av stor betydelse. Forskning visar att kvinnor oftare än män känner sig otrygga när de befinner sig i det offentliga rummet. En viktig faktor för att öka känslan av trygghet är att platser är lämpligt upplysta men även bebyggelsens täthet påverkar trygghetskänslan. Stora avstånd och mellanrum kan ofta inge en otrygghetskänsla till skillnad från kortare avstånd.

Genomtänkt belysning av gång- och cykelstråk blir därför viktigt. Tydlig skyltning och en lättförståelig Ortsstruktur innebär även det en högre trygghetsfaktor. Det är viktigt att hållplatser för kollektivtrafiken utformas så att de upplevs som säkra och trygga även under den mörka tiden på året.

Trygghet kan vara komplicerad då den faktiskt och upplevda tryggheten inte nödvändigtvis hänger ihop. Ett område kan upplevas som otryggt även om den faktiska tryggheten pekar i en annan riktning. Även om risken för att utsättas för ett faktiskt brott är låg kan ändå otryggheten vara stor. Därför är de fysiska åtgärderna som belysning, placering av bänkar, siktlinjer och material viktiga. Polisens trygghetsmätning för polisregion syd från 2019 visar att det

finns en skillnad i oron för brott mellan landsbygd och tätort. I Osby kommun är oron för inbrott högre på landsbygden än i tätorten där fortkörningar upplevs som ett större problem.

- ❖ Tydligare rumsindelning i den fysiska planeringen.
- ❖ Öka belysningen på ett kvalitativt sätt utan att punktbelysa områden med mörka barriärer runt omkring.
- ❖ Mer skötsel av grönytorner för att upprätthålla siktlinjerna och undvika dolda platser.

2.4 Infrastruktur

Kollektivtrafik

Skånetrafiken är huvudman för kollektivtrafiken i Skåne län, vilket betyder att det är Skånetrafiken som bestämmer vilka sträckor som ska trafikeras. De senaste åren har kollektivtrafiken på landsbygden försämrats med indragna busslinjer. Anledningen till att busslinjerna lades ner var på grund av ny tågtrafik eller för få resenärer.

I december 2013 öppnade tågstationen i Killeberg som trafikeras av Krösatåget. Möjligheterna att använda tåg planeras att utökas genom Sydostlänkens upprustning och elektrifierande. Projektet finns med i regeringens fastställda nationella plan för transportsystem 2018-2029. Projektet är stor betydelsefullt för utvecklingen av den närliggande landsbygden.

Kollektivtrafik i Osby kommun 2019

Tåg
Öresundståg, Kalmar-Växjö-Osby-Malmö-Köpenhamn
Krösatåget, Växjö-Killeberg-Osby-Hässleholm
Regionbuss
Linje 536 Osby-Hästveda-Hässleholm
Linje 539 Osby-Lönsboda
Linje 545 Osby-Glimåkra-Broby-Kristianstad
Linje 562 Älmhult-Lönsboda-Olofström
Kräver beställning i förväg
Linje 541 Sibbhult-Lönsboda
Närtrafik

Förutom tågtrafik och regionbussar erbjuder Skånetrafiken närtrafik som körs med taxi och måste förbeställas minst två timmar i förväg. Indragning av busslinjer har främst drabbat landsbygden som på många håll är helt eller delvis hänvisade till att använda bilen.

Bussförbindelserna framhålls som betydelsefulla, framför allt från yngre människor. Kommunen har möjlighet att påverka underhåll av vägar men kollektivtrafiken bedrivs av Skånetrafiken.

Löpande samtal förs med Skånetrafiken för att förbättra och komma med syn på kollektivtrafiken utifrån de lokala förutsättningarna i kommunen. Befolkningsunderlaget är avgörande för att utöka kollektivtrafiken i Osby kommun. Den övergripande ingången är att verka för ett större utbud av kollektivtrafik och att busshållplatserna ligger inom ett rimligt avstånd till majoriteten av kommuninvånarna, vilket leder till högre livskvalitet. Miljötänkandet behöver fortsatt prägla transportsystemet. Regionbuss 562 Lönsboda – Älmhult är en linje som kommunen ser kan förbättras genom att bussen även går inom Killberg.

Även busslinje 536 framhålls som viktig av byalag i kommunen och att fortsatt tillgång finns till denna linje. Väderskydden behöver även byggas på flera hållplatser som saknar skydd.



Resebidraget som finns för de som bor i kommunen och pendlar till studier bör fortsatt användas för att främja utbildningsförutsättningarna.



Bredband

Bredband har stor betydelse för vårt samhälle och är en viktig del för samhälls- och landsbygdsutveckling. Digitalisering skapar nya möjligheter för offentliga verksamheter som vård, omsorg och utbildning.

Till exempel kan hemtjänstens omsorgsarbete effektiviseras genom digitala tjänster och behovet av resor för personal kan minska. Digitaliseringen kan bidra till att hantera de utmaningar som uppstår med anledning av den demografiska utvecklingen med en större andel äldre, exempelvis genom att möjliggöra för äldre att bo kvar hemma längre.

För att kunna tillhandahålla dessa tjänster krävs ett utbyggt fibernät. Ett utbyggt fibernät är en förutsättning för en levande landsbygd, både för privatpersoner och för näringslivet. Bredband är viktigt för att kunna bibehålla och utveckla en god kommunal service. Det är en förutsättning för att kunna driva företag på landsbygden.

Stora investeringar görs idag för att bygga ut fiber, något som också tar tid. Eftersom kommunikations- och IT utvecklingen går fort är det inte omöjligt att fibern i framtiden kommer vara omodern. Ny trådlös teknik som 5G är på väg framåt. Att gräva ner fiberledningar som i olika sammanhang kan skadas är mer sårbart än ett trådlöst system eller en kombination av dem.

Mobiltäckning uppfattas som fortsatt dålig på vissa håll ute på landsbygden vilket behöver förbättras. För att vara en attraktiv kommun och kunna attrahera människor att bosätta sig i kommunen och framförallt på landsbygden behövs inledningsvis ett utbyggt fibernät. Fiberutbyggnad möjliggör för medborgare på landsbygden att få samma möjligheter som medborgare i tätorter i dagsläget.

Avsaknad av fiber kan medföra en digital klyfta mellan olika geografiska områden. Tillgång till bredband handlar om samhällsnytta, demokrati, landsbygdsutveckling och skapa ökade

möjligheter att bo och verka på landsbygden. Sannolikt kommer dock de flesta vara trådlöst uppkopplade i framtiden där fibern till stor del spelat ut sin roll. Fiberutbyggnad på landsbygden bygger på stöd av statliga och offentliga medfinansiering samt lokala initiativ och engagemang. Anledningen till det är att kostnaderna bedöms vara förhållandevis stora eftersom det oftast är långa avstånd och de kommersiella krafterna har mindre intresse av att bygga ut på landsbygden.

2017 beviljades IP-Only tillsammans med kommunens fiberföreningar statligt stöd för bredbandsutbyggnad på landsbygden, totalt ca 47 miljoner kronor.

Vidare har Osby kommun har för avsikt att bjuda in företagens organisation för att diskutera förstärkning av infrastrukturen i de delar som kommunen har mindre rådighet över.

- ❖ Utbyggnaden av kommunens bredbandsnät ska förstärkas för att förbättra tele- och bredbandskommunikation. Öppenhet och bevakning av nya tekniker (såsom 5G) ska råda för att snabbt anamma nya lösningar. Detta sätter inte enbart Osby kommun på kartan utan bidra till en bättre service till medborgarna.
- ❖ Tydliga prioriteringar i vad som behöver göras på kort, medellång- och lång sikt.

- ❖ Kollektivtrafiken på landsbygden ska koncentreras kring och utgå från de regionala stråken. Kollektivtrafikplaneringen ska präglas av snabbhet, effektivitet och långsiktighet.
- ❖ Förbättra på- och avstigningsplatserna för kollektivtrafiken i kommunen. Bättre belysning, väderskydd och värmeslingor under hållplatser på vintern höjer kvalitén på kollektivtrafiken.
- ❖ Öka andel gång- och cykelbanor i kommunen. Binda ihop befintliga stråk med nya för att öka tillgängligheten i hela kommunen.
- ❖ Noga bevaka utvecklingen av nya former av distribution som självkörande fordon, drönare och ny mjukvara såsom appar och program. Tillsammans med näringslivet verka för att åstadkomma och implementera sådana lösningar.

2.5 Näringsliv och service

Arbete och näringsliv

Antal jord- och skogsbruksföretag uppgick 2015 till 155 respektive 408. Sysselsättning inom skogs- och jordbruk har ökat mellan 2002 och 2014. Andel sysselsättning inom skogsbruk av totalt antal förvärvsarbetande har ökat från 0,93 procent till 3,3 procent. Inom jordbruk ökade andelen från 1,24 procent till 1,78 procent under samma period. Antal förvärvsarbetande inom jordbruk som är över 16 år med arbetsplats i regionen (dagbefolkning) uppgick 2014 till 84. För skogsbruk inklusive jakt är motsvarande siffra 156¹¹.

¹¹ Statistiska centralbyrån



Foto: Birgitta Sjöstedt, Mostphotos

Företagande och näringsliv i Osby kommuns omland och landsbygd är mycket omfattande och varierande. Detta behöver tillvaratas och stöttas på lämpligaste sätt med tillväxt i fokus. För att hjälpa bidra till förutsättningarna att bedriva företag i kommunen tas en strategi för hållbar tillväxt fram. Kommunen har ett lotsande förhållningssätt i kontakten med företagare för att försöka bidra och bistå på lämpligaste sätt. Att skapa goda förutsättningar för företag och verksamhet är en av de viktigaste punkterna i landsbygdsstrategin. Detta behöver prioriteras tillsammans med infrastrukturen såsom uppkoppling och täckning för telefon samt vägar. Företagande på landsbygden är grunden till att skapa arbetstillfällen och därigenom få fler att vilja flytta till landsbygden. Utgångspunkten bör därför vara att stötta det lokala, regionala och svenska i den mån som är möjligt. En ny upphandlingspolicy tas fram för att ge lokala företagare större möjlighet att delta i upphandlingar.

Att ge tid att lyssna på vad den enskilde företagaren har för specifika idéer och behov är bland det viktigaste vid möte mellan kommun och företagare. Samtalet om vad som därefter är möjligt att göra med tydliga besked minskar fördröjningar. Sällan är någonting omöjligt att genomföra även om idéerna kan behöva justeras och alternativa tillvägagångssätt kan finnas. Osby kommun ska vara en attraktiv kommun för både företagande och boende. De flesta företag är små och många återfinns inom skogsbruket och tillverkningssektorn. I orterna kring Osby finns exempelvis en stor andel företag. Samtidigt kan det vara svårt att hitta kompetent personal på landsbygden i kombination med att pendlingskostnaderna ökar samtidigt som bränslepriserna går upp.

Näringslivet på landsbygden är diversifierat och företag återfinns inom flera olika näringsgrenar. Näringsverksamheten på landsbygden är betydelsefull ur många olika perspektiv. Till största delen genom att erbjuda arbetstillfällen men också genom att bidra till att skapa lokala marknader som bara finns på ett specifikt ställe.

Lokalt näringsliv har också betydelse eftersom det kan bidra till att minska resande och därmed miljöpåverkan.

Om fler företag finns på landsbygden kan också fler arbeten skapas där för att öka tillväxten, vilket gör att folk inte behöver pendla lika långt till arbetet.

Vad som skiljer näringsverksamheten på landsbygd från kommunens större tätorter är avstånden mellan företagen. I Osby tätort finns många företag samlade i kommunens företagsområden, framför allt i västra och nordvästra industriområdet.

Dessa områden kan i praktiken fungera som kluster där företagen kan hitta såväl kunder, underleverantörer och partners.

Eftersom företagen på landsbygd ofta är små och spridda uteblir ofta denna klustereffekt. Ett sätt att offensivt stötta näringsverksamheten på landsbygden kan vara att skapa företagsbyar och nätverk i de mindre tätorterna. Där kan företagen erbjudas möjlighet att samlokaliseras och få bättre förutsättningar, exempelvis gällande IT och lokaler. Möjligheten att skapa företagsbyar kräver emellertid en aktiv samverkan mellan landsbygdens företagare. Därför är ytterligare en insats som kommunen kan göra att uppmontra företagare i de mindre orterna för att öka tillväxten. Till exempel kan ett engagerat informationsstöd och uppstartsstöd hjälpa till, där kommunen driver på i större omfattning. Informationsstöd kan handla om att ge råd i frågor som rör var strategiskt placerad byggbar mark ligger som är planlagd.

Förutom faktiska företagsbyar är företagsnätverk utan fysisk samlokalisering av stor vikt för landsbygdsföretagandet. Samverkan mellan företagare och entreprenörer samt kopplingen till skogsägare och lantbrukare är av stor vikt. Vid exempelvis bostadsbyggnation av lokala entreprenörer kan byggmaterial från den lokala skogsproduktionen användas i den mån som är möjligt. Detta kan ge en positiv inverkan på det lokala näringslivet om fler närliggande företag beställer material och varor från varandra. Kommunen är också en del i att bidra till det lokala där fler livsmedel från lokala lantbrukare kan användas i kommunens kök. Skogs- och jordbruket är ett näringslivsområde av stor betydelse på landsbygden. Vid sidan om skogs- och jordbruket drivs flertalet småföretag med olika inriktningar. Lokal förädling och försäljning av livsmedel från egna odlingar, djurhållning eller jakt skapar fler förutsättningar för lantbruket och är efterfrågat av konsumenten. Som en del i att stärka förutsättningarna för denna typ av företag kan kommunen se över möjligheterna att via upphandling arbeta mer med närproducerade livsmedel. Det är önskvärt att öka andelen lokalt odlade livsmedel som exempelvis serveras i skolorna.



Detta är något som kan gynna både lokalt företagande och en hållbar utveckling.

Lokala initiativ bör stötts i den utsträckning det går, vilket främst görs genom ekonomiska medel. Att skicka in medborgarförslag till kommunen är ett viktigt sätt att lyfta fram idéer som kanske inte hade framkommit annars.

Det är därför viktigt att informera om medborgarförslag och att en sådan möjlighet finns. Att uppmuntra medborgare i kommunen att komma med förslag och att skicka in dem behöver lyftas ännu mer. Vid olika projekt men även i övrigt behöver möjligheten till medborgarförslag annonseras i olika kanaler mer frekvent för att skapa fler idéförslag.

Kommunal service

Kommunens verksamhet och service är bred. Den sträcker sig allt från underhållning av gator och klippning av grönområden till servering av skolmat och planering av nya bostäder eller företagsområden. För landsbygden kan vissa av kommunens ansvarsområden vara viktigare än andra.

Bland annat framhålls underhållet av vägar, bidrag till vägsamfälligheter och kommunikationerna i allmänhet som viktiga. Även underhåll av samlingslokaler på landsbygden är viktigt. I flera fall beskrivs det allmänna vägnätet ha sämre standard än vägnätet som sköts av vägsamfälligheter. Underhållet av de kommunala vägarna behöver förbättras.

Fler cykel- och gångbanor behöver byggas ut och kopplas samman som ett komplement till exempelvis utbudet av kollektivtrafik.

Flera nya cykelbanor har byggts i framför allt Osby tätort de senaste åren. Dock behöver utbudet av cykelbanor förbättras utanför tätorterna.

Skola och barnomsorg samt äldreomsorg är några av kommunens kärnverksamheter och fastställd i lag. I kommunen sker stora utbyggnader av skol- och förskoleverksamheten, bland annat i Osby och i Lönsboda för att ge en väl utbyggd grundskole- och barnomsorgsverksamhet.

Eftersom grunden och den avgörande faktorn i den kommunala servicen är ekonomiska medel behöver kommunen få fler yrkesverksamma människor som bor i kommunen. Tillgängligt boende som är attraktivt i kombination med arbetstillfällen är bland de främsta förutsättningarna till att den kommunala servicen kan utvecklas.

Kommunens uppdrag gällande skolan är att tillhandahålla elever en god och likvärdig utbildning som håller hög kvalitet, oavsett var i kommunen skolan ligger. Men även om utbildningens kvalitet alltid är viktig, behöver för- och nackdelar vägas mot varandra. Exempelvis kan för få barn på en skola ha negativa konsekvenser för barnets utbildning och sociala interaktion. Samtidigt kan en alltför lång resväg till skolan vara negativt ur andra aspekter. Förändringar i kommunens skolutbud på landsbygden ska även vägas gentemot samhälleliga konsekvenser såsom kostnader. Skolans betydelse för barnen ska vägas ur fler perspektiv än utbildningsmässiga. Det kan handla om att ge barn möjlighet att träffa fler barn i sin egen ålder eller att inte ha för få barn med stora åldersvariationer på samma plats.

När förändringar sker bör detta återges i en lokalförsörjningsplan. Alternativa skollösningar bör även kunna sökas utanför kommunens gränser om detta följer barnens och deras utbildnings bästa. Stora satsningar genomförs i kommunen på förskolor och skolor. Nya förskolor byggs både i Osby tätort och i Lönsboda och står klara för inflyttning andra halvåret 2020 respektive första halvåret 2021. I Killberg planeras också en ny förskola tillsammans med en ny skola och ny sporthall.

- ❖ Aktivt stötta bildandet av företagarföreningar och företagsnätverk i de mindre orterna samt bistå med hjälp till föreningarna och nätverken. Detta kan ske på olika nivåer genom möten och sammankomster.
- ❖ Undersöka möjligheterna att bygga upp företagsbyar i de mindre orterna där lokalt näringsliv kan erbjudas goda förutsättningar för sin verksamhet samt goda möjligheter till samverkan med andra företagare.
- ❖ Använda lokala företag i den mån det bedöms möjligt.
- ❖ Kommunen bör lägga särskilt fokus på landsbygdsföretagens behov i fråga om logistik och infrastruktur, såsom bredband och vägar.
- ❖ Höja andelen lokalt och ekologiskt producerade livsmedel i de offentliga köken.

- ❖ Stödja och uppmuntra olika former av näringar som kan bidra till en levande landsbygd.
- ❖ Föra regelbundna och konstruktiva dialoger med föreningar och personer för att ta tillvara på förslag som kan gynna landsbygden.
- ❖ Arbeta för att stärka dagligvaruförsörjningen på landsbygden genom att förbättra den fysiska tillgängligheten. Att utarbeta en ny varu- och serviceförsörjningsplan kan förtydliga metoderna och målsättningarna på en mer teoretisk nivå.

2.6 Besöksnäringen

Den del av näringslivet som brukar kallas besöksnäring och består av företag som tar emot besökare av olika kategorier, brukar betraktas som en av de snabbast växande delarna av näringslivet.

I landsbygdssammanhang är det en stor fördel att hela verksamheten i besöksnäringen bygger på att kunderna kommer till företaget, alternativt till ett ställe anvisat av företaget. Det gör att landsbygdens gleshet och ibland avståndsnackdelar inte blir lika stora negativa poster som vid annan näringsverksamhet. Landsbygden kan för många kundgrupper vara en attraktiv ”produkt”. Detta behöver utnyttjas i högre grad då landsbygdens turismpotential inte bedöms som fullt utnyttjad. Framför allt bör jord- och skogsbruket kunna dra nytta av besöksnäringen. Exempelvis genom visning av nya och effektivare sätt att framställa livsmedelsprodukter samt nya maskinella lösningar.

Naturmiljö och kulturmiljö, gestaltning av historia och väl fungerande anläggningar kan i detta sammanhang vara stora tillgångar. Det är viktigt att de entreprenörer som önskar ta del av expansionen inom besöksnäringen ges stöd i hur de ska nå lönsamma kundgrupper. De behöver även få del av kompetensutveckling och marknadsföringskanaler som ger ett stöd i verksamheten. I dessa sammanhang är en väl fungerande IT-infrastruktur en väsentlig del. Marknadsföringen av landsbygden är av bland det viktigaste i anslutning till besöksnäringen. Sociala medier är en viktig del för att nå ut till potentiella turister, inte enbart i Sverige utan även i närregionen som Danmark och Tyskland. Kanotuthyrning, paddelstråk, vandringsleder och sevärdheter behöver marknadsföras mer offensivt och särskilt till turistgrupper som är intresserade av friluftsliv och natur.

- ❖ Kommunen bör arbeta systematiskt med att stödja besöksnäringens professionalisering.
- ❖ Kommunen bör stödja företag på landsbygden i att ansluta sig till och få del av den gemensamma marknadsföringen som sker både på kommunal, delregional, regional och nationell nivå.
- ❖ Kommunen bör stödja landsbygdsföretag att utveckla sin paketering och samarbete med kompletterande företag.
- ❖ Sätta upp mål om att öka antalet besökare och övernattningar måste öka.



2.7 Jordbruk, skogsbruk och åkermark

Åker- och jordbruksmark är en begränsad markresurs som kommunen till viss del har rådighet över i form av det kommunala planmonopolet. Åkermarken skyddas i viss utsträckning i miljöbalken, men detta tillämpas sällan. Kommunens strategi är att byggande på åkermark bör undvikas. Alternativa förslag behöver tas fram och redovisas för nybyggnation innan åkermark bebyggs.

Om en byggnation ändå föreslås ska det tydligt presenteras och motiveras samt att andra alternativ ska vara utredda.

I kommunens översiktsplan anges att vid lokalisering av nya verksamheter och bostäder ska hänsyn tas till jord- och skogsbruket¹².

Dock består Osby kommun främst av skogsmark vilket inte gör jordbruket lika påtagligt som i övriga delen av Skåne. Enligt kommunens översiktsplan utgör cirka 70 % av kommunens yta är skogsmark och 5 % av åkermark respektive 5 % för betesmark.

Det finns cirka 150 gårdar i kommunen. Däremot är flera av gårdarna små och ibland även kopplade till turistbranschen. Cirka 3 % av de som är i yrkesverksam ålder arbetar inom jord- och skogsbruket.¹³

Dock läggs flera lantbruk ner eller slås samman till större enheter. I framtiden kommer sannolikt storleken rationaliseras än mer och bli mer påtaglig och kraven högre på produktionseffektiviteten.

¹²⁻¹³Osby kommun (2010), *Översiktsplan för Osby kommun*, Antagandehandling, Osby: Osby kommun





Foto: Agne Andersson



Foto: Mostphotos. Vildsvinsskador på åker.

Problem finns även på landsbygden i form av stölder av drivmedel, maskiner samt skador på marken från vildsvin. Förebyggandet av skadorna från vildsvinen behöver utökas både genom lämplig jakt och fällor. Vildsvinsstammen behöver överlag minska för att även minska antalet viltolyckor.

Därför behöver kommunen kontinuerligt arbeta för att stödja landsbygdsutvecklingen och näringarna som gör den levande. Fossilfritt från skogsprodukter bör som exempel användas i högre utsträckning, såsom HVO-bränsle.

- ❖ Undvika byggnation på brukbar åkermark i den mån det går. Andra alternativ till byggnation bör redovisas.
- ❖ Uppmuntra ekologiskt och närproducerat i kommunen.
- ❖ Osby kommun ska arbeta för att bli självförsörjande i så stor utsträckning som möjligt på mat och energi. Civilberedskapen ska höjas.
- ❖ Effektivare användning av skogsmarken, dels i rekreationssyfte med fler gång- och motionsspår som är upplysta, dels i produktion- och inkomstsyfte.
- ❖ Stötta de mindre jordbruken genom alternativa inkomstkällor såsom turism och närproducerade livsmedel i de kommunala köken.

2.8 Natur- och kulturvärden

Osby kommuns natur kan beskrivas som omväxlande med bitar av kraftigt kuperad terräng, stora skogsområden med myrar och inslag av sjöar och vattendrag.

Kommunens två viktigaste vattensystem är Helge å som rinner igenom Osbysjön och är med sina tillflöden störst.¹⁴ Skräbeån rinner genom Immeln som är Skånes största klarvattensjö. Närheten till Småland är tydlig i landskapsbilden med den stora andelen skog i kommunen. Stora delar består av blandskog med betydande inslag av barrträd vilket skiljer sig från stora delar av övriga Skåne.

Helgeådalen är ett annat viktigt och unikt naturområde i kommunen.

Framför allt området i anslutning till den gamla vägen genom kyrkbyn, från väg 15 i öst och till väst, kan vara intressant för bostäder. Beroende på förutsättningarna kan en utveckling av bostäder i Helgeådalen ge ett attraktivt och naturnära boende.

Det är av stort vikt att alla miljöer som innefattar viktiga ekosystem tas hänsyn till ur bevarandesynpunkt. Vattenmiljöerna som sjöar och våtmarker är särskilt viktiga att skydda. Om dessa miljöer missköts på en plats påverkas ofta ett större område. Helhetsansvar behövs för vattenmiljöerna där Osby kommunens landsbygd enbart är en del i helheten. Även om goda livsmiljöer i vattendrag skapas i ett specifikt område uteblir stora delar av effekten om hänsyn inte tas i andra områden. Vatten tar varken hänsyn till kommun, län- eller landsgränser.

Fler sedimenteringsdammar med rening behövs både vid nybyggnation men framför allt för att omhänderta befintligt dagvatten från tak, gator och vägar.



I kommunen är de vanligaste hagmarkstypen blandlövhage men även björkhagen är vanlig och jämt fördelad i landskapet. I de gamla hagarna finns mycket gamla ekarna som är livsviktiga för många hotade arter, framför allt för insekter. Till de viktigaste kulturvärdena hör översilningsängarna längs Helgeåns dalgång.

¹⁴ Osby kommun (2010), *Översiktsplan för Osby kommun*, Antagandehandling, Osby: Osby kommun

Även resterna som finns kvar av lövängar är av stor vikt och bör bevaras. Vidare behöver åtgärder vidtas för att stävja att landskapet växer igen. Kommunal mark kan arrenderas ut för att bidra till jord- och skogsbruksverksamhetens förutsättningar i kommunen. Vid utarrendering med boskap främjas möjligheterna att hålla landskapet öppet.

Stora delar av kommunens kulturhistoria är starkt kopplad till snapphaneoroligheterna och den danska tiden. Under dessa oroligheter blev Örkeneds socken år 1678 nerbränd på kungens befallning. Kyrkorna byggdes till- eller om under senare delen av 1700-talet då befolkningen ökade. Under 1800-talets andra del började järnvägen dras fram vilket medfört möjligheten att bryta diabas¹⁵. Delar av diabasbrytningen i Hägghult är fortfarande aktiv och ett kännetecken för kommunen.

Kiselgur

En del av Osbys kulturhistoria är bearbetningen av Kiselgur, en jordart, som bearbetades i Helgeåns dalgång. Kiselguren finns under torven längs ån eller sjön. I nära anslutning till Osbysjön vid Genastorp anlades en Kiselgurfabrik. Det var 1893 bearbetningen av fyndigheterna påbörjades och som utgjorde Sveriges enda kiselgurfyndighet av större betydelse. Kiselguren har många användningsområden och är mycket värmetålig och används i olika

¹⁵⁻¹⁶ (1989), *Osby hembygdsförening, årsbok 1989, 30:e årgången*. Hultbergs Boktryckeri AB – Osby 1989

områden, bland annat som värmeisolering, filtrering av vatten och i isolering av kassaskåp¹⁶.

Korgtillverkning

Korgar som tillverkas av olika material har genom tiden varit betydelsefulla bruksföremål och viktig för kommunens kulturhistoria. Bland annat har de använts för förvaring och för att frakta varor i. Materialvalen har kommit från skog och mark. Exempelvis kunde korgarna vara av näver, halm och spån av fur eller asp. I bygder som Örkened blev tillverkning av slöjdprodukter för försäljning, ofta träslöjd, ett viktigt komplement till försörjningen. 1901 öppnade järnvägen mellan Sölvesborg och Älmhult med en station i Lönsboda. Detta gav större möjlighet att transportera varor och korgtillverkningen var som störst på 40- och 50-talet. Under 1960 minskade tillverkningen som senare avslutades 1978. Örkeneds hembygdsförening fick 1984 korgfabriken som idag är museum¹⁷.

Stenbrytningen

Stenindustrin och stenbrytningen har i över hundra år inneburit mycket för Örkeneds historia. Industrin började i liten skala på hantverksnivå vid 1800-talets slut. I Gylsboda började den svarta diabasen brytas, eller svart granit, som den också lokalt kallas. År 1899 startades även provbrytning i Hägghult som fick en industriell omfattning.

¹⁷ <https://www.lansstyrelsen.se/skane/besok-och-upptack/byggnadsminnen/spankorgfabriken-i-lonsboda.html>

Under den här tiden påverkade bristen på arbete emigreringen till USA vilket märktes i Örkenedsbygden. På grund av stenindustrin och den vid samma tidpunkt framväxande spånkorgstillverkningen, kunde utvandringen minskas allt mer. Eftersom brytningen av sten ställde stora krav på transportmöjligheter, då stora delar av råvaran exporterades, var järnvägen en mycket positiv faktor när den kom till Lönsboda 1901. I Hägghult har brytningen fortsatt under hela 1900-talet med undantag för världskriget. Totalt fanns 16 kranar runt brottet och mycket stora mängder sten har genom tiden vinschats upp. I dag omnämns stenbrottet som världens största dagbrott för svart diabas, med en längd på cirka 900 meter, bredd på 50 meter och djup på 75 meter. Även kvalitén på diabasen är hög, vilket gjort den lämplig för många användningsområden¹⁸. Sevärdheter och besöksmål som detta behöver marknadsföra i större utsträckning i kommunen för att dra nytta av det unika och speciella.

- ❖ Utöka konstillationerna i kommunen som har koppling till den lokala historien.
- ❖ Att uppmärksamma och verka för att kommunens skyddsvärda skogsmiljöer bevaras.
- ❖ Ta fram lättillgänglig information om kommunens natur- och friluftsområden som främst är digitalt baserad.

- ❖ Förbättra metoderna för att marknadsföra kommunen och att öka antalet turister.
- ❖ Öka tillgängligheten för friluftslivet även för de med funktionsvariationer.
- ❖ Förbättra förutsättningarna att öka friluftaktiviteterna i kommunen genom att arbeta för fler paddelbanor, kanotuthyrning, frisbeegolfbanor et cetera.

3.0 Ekosystemtjänster

Eftersom landsbygden består av en stor andel naturmark, är det avgörande för landsbygden vad naturen kan ge och hur den kan vårdas. För att beskriva en del av landsbygdens försörjning är begreppet ekosystemtjänster viktigt. Benämningen beskrivs av naturvårdsverket som *”Ekosystemtjänster är alla produkter och tjänster som naturens ekosystem ger människan och som bidrar till vår välfärd och livskvalitet. Pollinering, naturlig vattenreglering och naturupplevelser är några exempel.”*¹⁹

Det handlar om delar i de areella näringar som har god potential att bidra till landsbygdsutvecklingen genom att framför allt locka små och medelstora företag. Det är i huvudsak genom företagande och en effektiv användning av resurserna på landsbygden som kan bidra till landsbygdsutvecklingen. De olika ekosystemtjänsterna kan ses som en sammanfattning av den potential som landsbygden besitter.

¹⁸ <https://www.svartabergen.com/om-svarta-bergen/>

¹⁹ <https://www.naturvardsverket.se/Miljoarbete-i-samhallet/Miljoarbete-i-Sverige/Uppdelat-efter-omrade/Ekosystemtjanster/Vad-ar-ekosystemtjanster/>

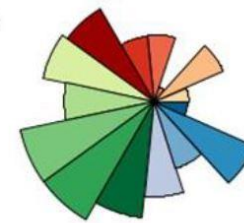
Ekosystemtjänsterna visar också hur viktig landsbygden är för samhället i sin helhet. Ekosystemtjänster gynnar människan och i stor utsträckning är det på landsbygden dessa tjänster finns. Detta ger en stor styrka och potential i landsbygden med allt från livsmedelsförsörjning, turism och företagande. Ekosystemtjänsterna är helt avgörande för landsbygdens utveckling och den hållbarhet de kan bidra med. Utan landsbygden hade inte de mer tätbefolkade områdena och tätorterna klarat sig eftersom det är landsbygden som innehar mycket av ekosystemtjänsterna.

Att bedriva mer forskning kopplat till ekosystemtjänsterna och hållbarhet är något som också kan bidra till att stödja landsbygdsutvecklingen. Vid framtagande av nya material och drivmedel är naturen genom exempelvis ekosystemtjänsterna avgörande. Landsbygden har därmed potential att dra till sig nya arbetstillfällen inom forskningen och specialiserade näringar. En smart symbios mellan staden och landsbygden, som möjliggör tillskapandet av nya affärer och marknader samt nya jobb och ett livskraftigt företagande.

Ekosystemtjänsterna kan delas in i fyra kategorier:

- ❖ **Försörjande:** till exempel spannmål, dricksvatten, trävirke och bioenergi.
- ❖ **Reglerande:** till exempel luftrening, pollinering och klimatreglering.

- ❖ **Kulturella:** till exempel friluftsliv, hälsa, naturarv och turism.
- ❖ **Stödjande:** för att övriga tjänster ska fungera, till exempel fotosyntes och bildning av jordmån.



Bilden visar hur betydelsefulla de olika ekosystemtjänsterna är i det område som är svartmarkerade i kartan. Det vill säga nordöstra Skåne och de västra delarna av Kronobergs län. Längden på diagrammets tårtbitar visar vikten av ekosystemtjänsten. Bilden är en principskiss och gäller inte enbart för Osby.²⁰

²⁰ Enfors Kautsky, E, Järnberg L, Malmberg, K (2017), *Samförvaltning av integrerade ekosystemtjänster i Helgeåns avrinningsområde. Dokumentation från dialogmöte 3: Systemdynamik*, Stockholm: Stockholm Universitet.

4.0 SWOT-analys över kommunens landsbygd

SWOT-analysen har sin grund i diskussioner som förts på kommunen. Den har utvecklats genom de synpunkter som kommit in från möten med byalag, LRF:s kommungrupp, elevråd, inskickade synpunkter med mera.

Styrkor

- ❖ *Naturen*
- ❖ *Närheten till Europa*
- ❖ *Södra stambanan*
- ❖ *Vattennära*
- ❖ *Skånes Norrland*
- ❖ *Företagsamheten*
- ❖ *Lugnet*
- ❖ *Vackert*
- ❖ *Markägoförhållandena*

Svagheter

- ❖ *Glesbefolkat*
- ❖ *Brunt vatten (Detta är fasta och kemiskt bundna partiklar som hämmar friluftsliv, vattenlevande djur och växter)*

- ❖ *Förtätning av landskapet (igenväxt landskap med minskad biologisk mångfald)*
- ❖ *Demografisk fördelning (hög medelålder)*
- ❖ *Strandskyddsbestämmelserna effekt på landsbygden*
- ❖ *Infrastrukturen*
- ❖ *Kollektivtrafiken*
- ❖ *Avstånd*

Möjligheter

- ❖ *Besöksnäringen*
- ❖ *Friluftsliv*
- ❖ *Närodlat*
- ❖ *Skogsnäringen (certifiering, förhindra viltskador)*
- ❖ *Varierande skogar*
- ❖ *Förmåga att hantera klimatförändringar*
- ❖ *Kulturarvet (stark identitet)*

Hot

- ❖ *VA – vatten- och avloppsnätet*
- ❖ *Dagvattenhanteringen (orenad avrinning från vägar, tak, asfalt et cetera till vattendrag)*

- ❖ *Minskad service*
- ❖ *Inställningen till landsbygden*
- ❖ *Bunden av historien*

Satsningarna som kommunen vill lägga mer fokus på är *Naturen, Södra stambanan* och *besöksnäringen*. De två första styrkorna från SWOT-analysen kopplas väl ihop med kommunfullmäktiges mål ”**På spåret och naturligt nära**”. Hoten och svagheter är minst lika viktiga att arbeta vidare med såsom glesheten i kommunen samt vatten- och avloppsnätet. Renoveringen och utbyggnaden av vatten- och avloppsnätet behöver fortsätta på landsbygden och behoven är stora. Därför bedöms VA-nätet som ett hot i SWOT-analysen. Strategi finns för VA-nätet genom den VA-plan som kommunen tagit fram. Det finns även en god kapacitet i reningsverken på vissa platser, såsom i Visseltofta, vilket ska ses som en möjlighet och förutsättning till ny bebyggelse.

5.0 Hur får vi ett ”levande” dokument.

Ambitionen när det gäller utvecklingsdokument som detta är att få dokumentet och den process som leder fram till ett dokument att bli verklighet. Det här är en stor svårighet. Kommunens bedömning är att de viktiga komponenterna för att åstadkomma detta är att regelbundet följa upp och diskutera innehållet. Men det räcker inte fullt ut. Det är också viktigt vilka som deltar i diskussionen och vad dessa tycker. Vissa delar kan behöva en större frekvens i översynen medan andra delar inte behöver samma översyn.

En närmare tid/projektplan bör tas fram i genomförandeskedet när landsbygdsstrategin är beslutat.

I genomförandeskedet är de ekonomiska möjligheter viktiga, vilket till stora delar styr genomförandetakten och prioriteten. Benchmarking bör användas för att tillgodogöra sig det som fungerat bra på andra håll i landet.

Sverige har många kommuner med stora ytor landsbygd. Att lära från lyckade förslag bör även användas i Osby kommun.

- ❖ Dokumentet bör följas upp i sin helhet med varje genomförd åtgärd, varje förhållningssätt och diskutera detta i en transparent process. Däremot behöver inte hela dokumentet följas upp varje gång. Med fördel kan enskilda delar utvärderas och resultatet av det offentliggörs och diskuteras. Därefter tas beslut om fortsättningen. En sådan procedur bör genomföras varje år.

5.1 Åtgärder och förhållningssätt

Hela strategin innehåller förslag av olika karaktär. Vissa är rena åtgärder medan andra är mer av förhållningssätt. Exempelvis är *”Att verka för att uppmärksamma och verka för att kommunens skyddsvärda skogsmiljöer bevaras.”* mer av ett förhållningssätt. En åtgärd är mer konkret och mätbar såsom *”Förbättra på- och avstigningsplatserna för kollektivtrafiken i kommunen. Bättre belysning, väderskydd och värmeslingor under hållplatser på vintern höjer kvalitén på kollektivtrafiken.”* Åtgärden kan följas upp genom att man konstaterar att under året har 10 stycken väderskydd uppförts vid busshållplatser.

5.2 Delaktighet och engagemang

Förslagsvis bör proceduren under 5.0 genomföras i samband med en årlig återkommande ”Landsbygdsvecka/festival” i kommunen, en gång om året. I samband med detta kan därmed medborgare komma med förslag om vad som kan göras härnäst på landsbygden. Samtidigt kan aktiviteter för att lyfta fram det positiva på landsbygden genomföras.