

Kommunstyrelsen

Dag och tid: Onsdagen den 19 december 2018, kl. 08:30

Plats: Borgen, långa salongen

OBSERVERA!

Sammanträdet är offentligt fr.o.m. ärende 5, klockan 09:30

Ärende

- 1 Upprop, val av justeringsperson, bestämmande av dag och tid för justering av protokollet samt godkännande av dagordning
- 2 Anmälningar
- 3 Anmälan av delegationsbeslut
- 4 Information
- 5 **Kl. 09.30**
Information - Gröna lån
Ekonomichef **Gunnar Elvingsson**
- 6 Avrapportering av kommunstyrelsens besparingsuppdrag den 30 maj 2018, § 109–110
- 7 Budgetuppföljning november 2018
- 8 Tidplan för arbetet med budget 2020 och flerårsplan 2021–2022
- 9 Svar på motion "Förflyttning av Parkskolans högstadium till Naturbruksgymnasiets lokaler", från Erling Persson (L).
- 10 SPF Seniorerna Osby, svar på skrivelse "Bemanning inom äldreomsorgen"
- 11 Förtydligande av återremissuppdrag till samhällsbyggnadsförvaltningen

Marika Bjerstedt Hansen (S)
Ordförande

Benny Nilsson
Sekreterare

2

Serviceförvaltningen
Benny Nilsson
0709 – 318 166
benny.nilsson@osby.se

Anmälda handlingar till kommunstyrelsen 2018

Dnr KS/2018:30 000

Förslag till beslut

Anmälningarna läggs till handlingarna.

Sammanfattning av ärendet

Till kommunstyrelsen har inkommit följande handlingar.

1. Kommunala pensionärsrådet (KPR) ”Mötesanteckningar”, 2018-11-19.

Samtliga handlingar kommer att finnas tillgängliga under sammanträdet och/ eller kan begäras från kansliet via André Chiesa, **0709 – 318 333**, alternativt andre.chiesa@osby.se.

3

Serviceförvaltningen
Benny Nilsson
0709 – 318 166
benny.nilsson@osby.se

Anmälan av delegationsbeslut till kommunstyrelsen 2018

Dnr KS/2018:31 000

Förslag till beslut

Nedan angivna delegationsbeslut läggs till handlingarna.

Sammanfattning av ärendet

Närmast överordnad chef

Anställning med varaktighet mer än ett (1) år för övrigt personal, punkt 4.2, åtta (8) ärenden.

Beslutsdatum 1 november – 12 december 2018

Förvaltningschef, serviceförvaltningen

Meddela förbud mot/alternativt godkänna utövande av bisyssla, punkt 4.10, ett (1) ärende.

Beslutsdatum 9 oktober 2018

Vuxenenheten, förvaltningen för utbildning och arbete

Delegationslistor

Ärendetyp	Beslutsdatum	Antal beslut
IFO Vuxen KS/2018:47 752	november månad 2018	sju (7)
Försörjningsstöd KS/2018:48 754	november månad 2018	fyrhundra (400)
Ensamkommande KS/2018:46 751	november månad 2018	åtta (8)

Assistent, förvaltningen för utbildning och arbete

Dödsboanmälan, punkt 17.12, två (2) ärenden.

Beslutsdatum 14 och 19 november 2018

Gatuingenjör, samhällsbyggnadsförvaltningen

Beslut i ärende om underhållsbidrag till enskilda vägar och vägsamfälligheter, punkt 20.1, ett (1) ärende.

Beslutsdatum 7 november 2018

KS/2018:767

Administratör, samhällsbyggnadsförvaltningen

Parkeringsstillstånd för rörelsehindrade, punkt 22.4, två (2) ärenden.

Beslutsdatum 15 november och 3 december 2018

KS/2018:4

Driftchef, samhällsbyggnadsförvaltningen

Förordnande av kommunjägare, punkt 22.11, ett (1) ärende.

Beslutsdatum 5 december 2018

KS/2018:845

5



Gröna lån

För investeringsprojekt med klimat- och miljönytta

Gröna lån för hållbara investeringsprojekt

Allt fler kommuner och landsting/regioner tar upp gröna lån för att finansiera gröna investeringar, bl.a. i förnybar energi och utveckling av nya gröna stadsdelar och bostäder. På det viset kan finansiering erhållas från placerare som vill att deras förvaltade medel ska göra skillnad för miljön. Med Gröna lån stöder ni kommunsektorns övergång till ett mer hållbart samhälle. Idag har ca. 100 kommuner Gröna lån inom ca. 210 beviljade projekt.

Gröna lån kan erhållas för att finansiera investeringsprojekt inom åtta projektkategorier. Ansökan om att få ett projekt godkänt för Gröna lån sker digitalt via vår hemsida. Alla projekt bedöms av vår miljökommitté och efter godkännande kan både befintliga och nya lån kopplas till projektet och märkas grönt.

För att bli godkänd för Gröna lån måste projektet:

- ✓ Främja övergången till ett klimattåligt samhälle med låga utsläpp.
- ✓ Ingå i det systematiska miljöarbetet i den sökande kommunen eller landstinget/regionen.
- ✓ Vara förenligt med Sveriges miljömål eller regionala mål.
- ✓ Ha som mål antingen en minskning eller anpassning till klimatförändringen, eller vara ett projekt som handlar om miljöhantering inom andra områden än klimatförändring.

För gröna byggnader och energieffektivisering i byggnader gäller dessutom ett antal ytterligare krav. Den informationen finns på vår hemsida.

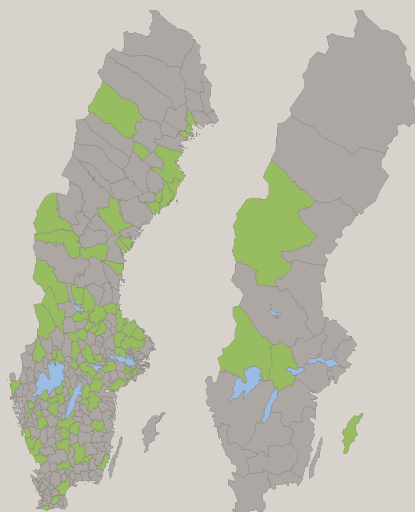
Fem goda skäl att välja Gröna lån

- Lägre ränta på löptider längre än tre år.
- Tillgång till grön finansiering och gröna investerare utan behov av eget ramverk, administration, marknadsföring och rapportering.
- Enkel ansökan och återrapportering.
- Integrerar finansierings- och miljöfrågor på ett tydligt sätt.
- Kan fungera som katalysator för att ge flera goda miljöprojekt och öka ambitionerna.

Vinnare av FN-pris

Vid FN:s miljötoppmöten delas priser ut till de aktörer som bidrar lite extra till att ställa om världen mot en kol-dioxidnsål och motståndskraftig framtid. Kommuninvests gröna finansieringsmodell utsågs till en av 2017 års vinnare i kategorien Financing for Climate Friendly Investment.

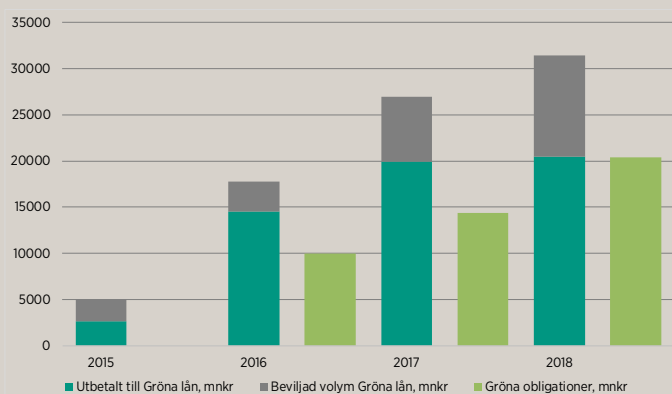
Kommuner och landsting/regioner med Gröna lån



Projektkategorier för Gröna lån



Utvecklingen av Gröna lån och gröna obligationer, mnkr



KOMMUNINVEST

6

Kommunstyrelsen

§ 110

Utredningsuppdrag i syfte att få budget 2018 i balans

KS/2018:230 042

Beslut

1. Kommunchef Petra Gummeson får i uppdrag att snarast och senast den 28 september 2018 återkomma till kommunstyrelsen med utredningar avseende en översyn av administrativa tjänster inom kommunen möjliga besparingsförslag inom räddningstjänsten och i övrigt aktualisera förstärkningar av Osby kommuns ekonomi.
1. Förvaltningschef Mathias Karlsson får i uppdrag att snarast och senast den 28 september 2018 återkomma till kommunstyrelsen med utredningar avseende en översyn av kommunens el-abonnemang samt genomförande av erforderliga fastighetsbildningsåtgärder för att möjliggöra försäljningar av kommunens fastigheter.
2. Förvaltningschef Benny Nilsson får i uppdrag att snarast och senast den 28 september 2018 återkomma till kommunstyrelsen med utredningar avseende möjliga besparingsförslag inom kostorganisationen och lokalvården samt en revidering av den av kommunfullmäktige den 30 oktober 2017, § 104, antagna måltidspolicyn.

Sammanfattning av ärendet

Kommunchef Petra Gummeson fick den 2 maj 2018, § 79, i uppdrag av kommunstyrelsen att utreda följande förslag till åtgärder för att få budget 2018 i balans.

1. Fastighetsbildning för att möjliggöra fastighetsförsäljningar.
2. Översyn av måltidspolicy.
3. Översyn av kommunens el-abonnemang.
4. Möjliga besparingsförslag inom kostorganisationen och lokalvården.
5. Översyn av administrativa tjänster.
6. Möjliga besparingsförslag inom räddningstjänsten.

Arbetet med dessa utredningsuppdrag har inletts och kommer att presenteras på kommunstyrelsens sammanträde den 30 maj 2018.

Beslutsunderlag

Kommunstyrelsens beslut 2018-05-02, § 79.

Beslutet skickas till

Kommunchef Petra Gummeson
Förvaltningschef Mathias Karlsson
Förvaltningschef Benny Nilsson

Kommunstyrelsen

§ 109

Åtgärder för att få budget 2018 i balans.

KS/2018:230 042

Beslut

1. De besparingsförslag som framgår av åtgärdslista, daterad den 23 maj 2018, ska med undantag av nedan angivna förslag genomföras.
 - ✓ stänga Visseltoftaskolan,
 - ✓ endast ha en (1) högstadieskola i kommunen,
 - ✓ konsolidera biblioteksverksamheten till huvudbiblioteket,
 - ✓ alternativ A av de besparingsförslag som avser förvaltningen för utbildning och arbete.
2. Ett belopp om 500.000 kr ska sparas in inom huvudbibliotekets verksamhet.
3. Samtliga att taxor, avgifter och övriga intäkter inom kommunens verksamheter ska ändras/justeras i syfte att komma i nivå med andra jämförbara kommuner.
4. Respektive förvaltningschef får i uppdrag att genomföra de besparingsförslag, enligt åtgärdslista, daterad den 23 maj 2018, som omfattas av gällande delegationsordning för kommunstyrelsen, barn- och skolnämnden respektive vård- och omsorgsnämnden.
5. Kommunchefen får i uppdrag att genomföra övriga besparingsförslag, enligt åtgärdslista, daterad den 23 maj 2018.

Reservation

Sonja Svenle-Pettersson (M), Dag Ivarsson (M) och Maria Högberg Owiredu (KD) reserverade sig skriftligen till förmån för sina respektive yrkanden som inte bifallits av kommunstyrelsen, **- bilaga § 109 A och § 109 B.**

Överläggning

Kommunstyrelsens ordförande Marika Bjerstedt Hansen (S) yrkade att kommunstyrelsen skulle besluta att samtliga de besparingsförslag som framgår av åtgärdslista, daterad den 23 maj 2018 ska genomföras.

Daniel Landin (S), med instämmande av vice ordföranden Niklas Larsson (C), Carl Bejvel (SD), Esbjörn Hansson (-) och Maria Högberg Owiredu (KD) yrkade att förslagen att stänga Visseltoftaskolan och att endast ha en (1) högstadieskola i kommunen ska avslås.

Kommunstyrelsen

Tommy Augustsson (S), med instämmande vice ordföranden Niklas Larsson (C) och Carl Bejvel (SD), yrkade att förslaget att konsolidera biblioteksverksamheten till huvudbiblioteket ska avslås.

Ingmar Bernthsson (S), med instämmande av Dag Ivarsson (M), yrkade att alternativ B av de besparingsförslag som avser förvaltningen för utbildning och arbete ska genomföras.

Maria Högberg Owiredu (KD) yrkade att förslaget att ha färre förskoleavdelningar i Killeberg och Osby tätort ska avslås.

Beslutsgång

Ordföranden Marika Bjerstedt Hansen (S) ställer de framställda yrkandena under proposition och finner att kommunstyrelsen bifallit samtliga med undantag av Maria Högberg Owiredu (KD) yrkande att avslå förslaget att ha färre förskoleavdelningar i Killeberg och Osby tätort.

Överläggning

Vice ordföranden Niklas Larsson (C), med instämmande av Carl Bejvel (SD), Esbjörn Hansson (-), Maria Högberg Owiredu (KD) och Tommy Augustsson (S), yrkade att kommunstyrelsen ska besluta att 500.000 kr sparas in inom huvudbibliotekets verksamhet.

Dag Ivarsson (M), med instämmande av ordföranden Marika Bjerstedt Hansen (S), yrkade att kommunstyrelsen ska besluta att taxor, avgifter och övriga intäkter ska ändras/justeras i syfte att komma i nivå med andra jämförbara kommuner.

Beslutsgång

Ordföranden Marika Bjerstedt Hansen (S) ställer de framställda tilläggsyrkandena under proposition och finner att kommunstyrelsen bifallit desamma.

Överläggning

Dag Ivarsson (M) yrkade att kommunstyrelsen ska besluta dels att 5,0 tjänster ska sparas inom samhällsbyggnadsförvaltningen under år 2018, dels att BRIO-huset inte ska säljas före år 2021.

Beslutsgång och omröstning

Ordföranden Marika Bjerstedt Hansen (S) ställer det framställda tilläggsyrkandet under proposition och finner att kommunstyrelsen avslagit detsamma. Omröstning begärs avseende tilläggsyrkandet att 5,0 tjänster ska sparas inom samhällsbyggnadsförvaltningen under år 2018.

Kommunstyrelsen godkänner den propositionsordningen att den som röstar för bifall till Dag Ivarssons (M) tilläggsyrkande röstar ja, den som röstar för avslag på detsamma röstar nej.

Kommunstyrelsen

Med följande sju (7), Dag Ivarsson (M), Agne Ingvardsson (-), Esbjörn Hansson (-), Sonja Svenle-Pettersson (M), Jimmy Ekborg (C), Maria Högnerng Owiredu (KD) och vice ordföranden Niklas Larsson (C), nej-röster och följande åtta (8), Daniel Landin (S), Arne Gustavsson (S), Ingmar Bemthsson (S), Johnny Ahlqvist (S), Tommy Augustsson (S), Carl Bejvel (SD), Göran Bengtsson (V) och ordföranden Marika Bjerstedt Hansen (S), ja-röster har kommunstyrelsen beslutat avslå Dag Ivarssons (M) tilläggsyrkande.

Sammanfattning av ärendet

I samband med kommunstyrelsens behandling den 4 april av budgetuppföljning per den 31 mars 2018 så beslutade kommunstyrelsen om ett antal punkter. I punkt 1. fick kommunchefen i uppdrag att föreslå åtgärder för att få budget 2018 i balans genom att presentera förslag till minskning av kommunens totala personalkostnader med minst 3 procent och andra åtgärder.

Vid kommunstyrelsens sammanträde den 2 maj så redovisade kommunchefen en åtgärdslista med olika besparingsförslag. Utifrån listan beslutade kommunstyrelsen att vissa förslag inte skulle utredas vidare. Kommunstyrelsen beslutade också om ett antal nya besparingsförslag som skulle utredas vidare.

Förvaltningen redovisar nu en redigerad åtgärdslista med besparingsförslag för vidare ställningstagande och beslut.

Beslutsunderlag

Kommunstyrelsens beslut 2018-04-04 § 77.

Kommunstyrelsens beslut 2018-05-02 § 79.

Åtgärdslista med besparingsförslag 2018-05-23.

Beslutet skickas till

Kommunchef Petra Gummeson

Samtliga förvaltningschefer

HR-chefen

Ekonomichefen

Räddningschefen

Åtgärder för att få budget 2018 i balans

30 maj 2018

Osby kommun



Besparingsförslag och effektiviseringar

Formatering:

- Förslag som inte ska utredas vidare finns kvar i materialet med genomstruken text
- Beslutsforum har lagts till i åtgärds-kolumn (delegation eller nämnd/styrelse)
- Vissa besparingsförslag inom utbildning och arbete har markerats med alternativ A eller B då ställningstagande görs om att antingen A eller B genomförs



Förslag till besparingar totalt Osby kommun

A och B avser olika alternativ inom utbildning och arbete

Tkr	2018	2019	2020	2021
Personal- kostnader	A 6 227 B 6227	A 20 393 B 19 703	A 21 803 B 21 113	A 24 803 B 24 113
Övriga kostnader	A 0 B 0	A 2 400 B 3 200	A 2 400 B 3 200	A 2 400 B 3 600
Ny total	A 6 227 B 6 227	A 22 793 B 22 903	A 24 203 B 24 313	A 27 603 B 27 713
Ursprunglig total	7 317	33 153	34 563	37 963
Förslag att inte utreda vidare enligt KS beslut	1 090	10 360	10 360	10 360

Förslag till besparingar per förvaltning

A och B avser olika alternativ inom utbildning och arbete

Förvaltning (Tkr)	2018	2019	2020	2021
Kommunledningsförvaltningen	500	2 000	2 000	2 000
Serviceförvaltningen	435	1800	1800	1800
Samhällsbyggnadsförvaltningen	230	3 430	4 330	4 730
Utbildning och arbete	A 667 B 667	A 4 538 B 4 648	A 4 538 B 4 648	A 4 538 B 4 648
Barn- och skolförvaltningen	2830	8 745	9 255	12 255
Vård- och omsorgsförvaltningen	1565	2280	2280	2280
Total	A 6 227 B 6 227	A 22 793 B 22 903	A 24 203 B 24 313	A 27 603 B 27 713

Besparingsförslag 2018

Kommunledningsförvaltningen



Sammanfattning kommunledningsförvaltningen

	2018	2019	2020	2021
Antal tjänster	2	1		
Besparing/ effektivisering	500 tkr	2000 tkr	2000 tkr	2000 tkr

Förslag till åtgärder kommunledningsförvaltningen

Åtgärd	Ekonomi (tkr)	Mål	Medarbetare	Medborgare
Minskning av en hr-specialist (Delegation)	2018: 250 2019: 500 2020: 500 2021: 500 (B)	<i>Osby kommun ska genom delaktigt, gott ledarskap och god arbetsmiljö vara en attraktiv arbetsgivare.</i> Sänkt ambitionsnivå med förebyggande arbete	Uppsägning Ökad arbetsbelastning för kvarvarande medarbetare. Chefer får mindre stöd i personalärenden	Ingen direkt påverkan.
Färre förvaltningschefer (Delegation)	2018:0 2019:1000 2020:1000 2021:1000 (B)	Ingen direkt påverkan.	Ingen direkt påverkan.	Ingen direkt påverkan.

Förslag till åtgärder kommunledningsförvaltningen

Åtgärd	Ekonomi (tkr)	Mål	Medarbetare	Medborgare
(Minskning av antalet controllers/ekonomer) (Delegation)	2018: 250 2019: 500 2020: 500 2021: 500 (B)	Ingen direkt konsekvens.	Ökad arbetsbelastning för kvarvarande medarbetare. Chefer får mindre stöd i arbetet med ekonomi	Ingen direkt konsekvens.

Besparingsförslag 2018

Serviceförvaltningen



Sammanfattning serviceförvaltningen

(Tkr)	2018	2019	2020	2021
Antal tjänster	2	2		
Besparing/ effektivisering	435	1800	1800	1800

Förslag till åtgärder serviceförvaltningen

Åtgärd	Ekonomi (tkr)	Mål	Medarbetare	Medborgare
Ingen återbesättning vid pensionsavgång inom kosten. (Delegation)	2018: 435 2019: 900 2020: 900 2021: 900 (B)	Ingen påverkan på vare sig fullmäktige- eller nämndsmålen.	Ingen påverkan för medarbetarna.	Ingen påverkan för medborgarna.
Resursgrupp inom lokalvården avvecklas. (Delegation)	2018: 0 2019: 900 2020: 900 2021: 900 (V o B)	Ingen påverkan på vare sig fullmäktige- eller nämndsmålen.	Möjligen ett visst missnöje hos medarbetare som anser lokalvården avseende deras arbetsplats inte är tillräcklig.	Ingen påverkan för medborgarna.

Besparingsförslag 2018

Samhällsbyggnadsförvaltningen



Sammanfattning samhällsbyggnadsförvaltningen

	2018	2019	2020	2021
Antal tjänster	0,5	1,75	0	0,00
Besparing/ effektivisering (tkr)	230	3 430	4 330	4 730

Förslag till åtgärder samhällsbyggnadsförvaltningen

Åtgärd	Ekonomi (tkr)	Mål	Medarbetare	Medborgare
Tjänst drogförebyggande arbete tillsätts endast med 50% tjänst endast under 2018.	2018: 250 (B)	Påverkar två nämndmål negativt	Tjänsten är inte tillsatt varför ingen medarbetare påverkas negativ.	Påverkar möjligheten att starta ett drogförebyggande arbete i kommunen, vilket påverkar medborgarna negativt.

Förslag till åtgärder samhällsbyggnadsförvaltningen

Åtgärd	Ekonomi (tkr)	Mål	Medarbetare	Medborgare
Fastighetsadministratör tillsätts inte, 50 % tjänst. (Delegation)	2018: 230 2019: 230 2020: 230 2021: 230 (B)	Ingen direkt konsekvens för nämndmålen.	Medför högre belastning på befintlig personal, alternativt att andra arbetsuppgifter inte blir utförda.	Ingen direkt konsekvens för medborgarna

Förslag till åtgärder *samhällsbyggnadsförvaltningen*

Åtgärd	Ekonomi (tkr)	Mål	Medarbetare	Medborgare
Fastighetsförvaltning i kommunens regi. 1 tjänst + 400 tkr i andra besparingar från 2021	2020: 600 2021: 1000 (B)	Positiv påverkan på ett nämndmål om medlen som frigörs används för underhåll av kommunens fastigheter som ger en bättre arbetsmiljö.	Samordningsvinster medför att en tjänst sannolikt kan sparas in under år 2020 vilket påverkar medarbetarna negativt.	Ingen direkt konsekvens för medborgarna

Förslag till åtgärder samhällsbyggnadsförvaltningen

Åtgärd	Ekonomi (tkr)	Mål	Medarbetare	Medborgare
Konsolidera biblioteksverksamheten till huvudbiblioteket. (Nämnd/Styrelse)	2019: 500 2020: 500 2021: 500 (B) 1 tjänst	Negativ påverkan på två nämndmål.	Stängning av filialerna har negativ påverkan på en tjänst.	Påverkar medborgarnas tillgänglighet till bibliotekets tjänster negativt då de får längre geografiskt avstånd till biblioteken. Kan eventuellt leda till att färre läser böcker och nyttjar andra tjänster som biblioteken tillhanda håller.

Förslag till åtgärder samhällsbyggnadsförvaltningen

Åtgärd	Ekonomi (tkr)	Mål	Medarbetare	Medborgare
Upprättande av beställar-kompetens och införande av gemensam organisation för fastighetsenhet och driftenhet samt beslut om skötselplan. (Delegation)	2019: 300 2020: 600 2021: 600 (B,V)	Nämndmålen bedöms inte påverkas dock kan det övergripande målet om attraktiv boende kommun påverkas om skötseln av grönytor minskar.	Påverkan på tjänster. Säker bedömning om omfattningen kan göras först i samband med beslut om organisationen och då ambitionsnivån enligt skötselplanen beslutats av utskottet.	Medborgarnas intryck av kommunen som attraktiv boende kommun kan påverkas om skötseln av grönytor minskar.

Förslag till åtgärder samhällsbyggnadsförvaltningen

Åtgärd	Ekonomi (tkr)	Mål	Medarbetare	Medborgare
Stäng en simhall	2019: 1210 2020: 1210 2021: 1210 1,9 tjänster (810 tkr/år)+ 400 tkr i lägre driftkostnad (B)	Negativ påverkan på två nämndmål. - En minskning av utbudet genom stängning av en simhall påverka fritidslivet och folkhälsan negativt.	Vid stängning av en simhall kommer även bemanningen att behöva minskas vilket påverkar medarbetarna i verksamheten negativt.	Minskad simundervisning för skolelever, minskad öppetid för allmänhet samt minskade tider för föreningar. Det krävs en utredning om vilka verksamheter som ska prioriteras om en simhall avvecklas.

Förslag till åtgärder samhällsbyggnadsförvaltningen

Åtgärd	Ekonomi (tkr)	Mål	Medarbetare	Medborgare
Stäng ishallen	2019: 4 000 2020: 4000 2021: 4000 Varav personalkostnad 1 300 och driftkostnad 2 700. (B)	Negativ påverkan på två nämndmål - En minskning av utbudet genom stängning av en ishall påverka fritidslivet och folkhälsan negativt.	Stängning av ishallen innebär påverkan på att 3,75 tjänster	Avveckling av ishallen har en negativ påverkan både för medborgare som nyttjar allmänhetens åkning, skolelever samt för föreningarna som brukar hallen för träningar och tävlingar

Förslag till åtgärder samhällsbyggnadsförvaltningen

Åtgärd	Ekonomi (tkr)	Mål	Medarbetare	Medborgare
Sälja Briohuset (KS-beslut finns)	2019: 2400 2020: 2400 2021: 2400 (V)	Ingen konsekvens för något nämndmål	Ingen konsekvens för medarbetarna	Ingen direkt konsekvens för medborgarna då nuvarande verksamhet som kommunen bedriver i huset bedöms kunna vara kvar även med en ny fastighetsägare.



Besparingsförslag 2018

Förvaltning Utbildning och arbete



Sammanfattning förvaltningen för utbildning och arbete

A och B avser två olika besparingsalternativ där ställningstagande görs för ett av alternativen

	2018	2019	2020	2021
Antal tjänster	9,5	4,0		
Besparing/ effektivisering	A 667 tkr B 667 tkr	A 4 538 tkr B 4 648 tkr	A 4 538 tkr B 4 648 tkr	A 4 538 tkr B 4 648 tkr

Förslag till åtgärder utbildning och arbete

Åtgärd	Ekonomi (tkr)	Mål	Medarbetare	Medborgare
Områdeschef ??	2018: 0 2019: 944 2020: 944 2021: 944 (B)	Sämre samverkan SNO, mindre kvalitetsutveckling	Högre arbetsbelastning rektor och förvaltningschef för Barn och utbildning	Ingen påverkan för medborgare
Neddragning 25% vaktmästartjänst VUX+25% yrkesskolan (Delegation)	2018: 18 2019: 221 2020: 221 2021: 221 (B)	Ingen påverkan på fullmäktige- eller nämndsmål	Risk föreligger att servicen till personal försämras och att en del arbetsuppgifter läggs på andra medarbetare	Ingen påverkan för medborgare

Förslag till åtgärder utbildning och arbete

Åtgärd	Ekonomi (tkr)	Mål	Medarbetare	Medborgare
Ej tillsättning av syv-tjänst (Delegation)	2018: 125 2019: 250 2020: 250 2021: 250 (B)	Det kommer att vara svårt för kommuninvånare i Osby kommun att få det stöd som behövs.	Ökad belastning på övriga medarbetare, främst syv men även lärare IM och rektor.	Det kommer bli svårt att ge eleverna det stöd de behöver för vidare studier. Det förebyggande arbetet kommer att försvinna, minskad tid att arbeta för och lyfta fram yrkesutbildningar och den framtida yrkesbana som finns där. Det är ett arbete som kräver tid, vilket vi kan se i ungdomarnas studieval. Vi har en stor del elever som inte har någon kunskap om de svenska utbildningssystemen och de behöver mycket vägledning, för att få kunskap om alla möjligheter som olika utbildningar innebär.

Förslag till åtgärder utbildning och arbete

Åtgärd	Ekonomi (tkr)	Mål	Medarbetare	Medborgare
Elevstöd minskning 40% (Delegation)	2018: 50 2019: 100 2020: 100 2021: 100 (B)	Ingen konsekvens	Språklärare tar 20 % assistenttid. Förändrad tjänst för språklärare som kan innebära stress alt uppsägning.	Elev får byta assistent. Kan innebära sämre hjälp för eleven eftersom den som har gjort detta arbete tidigare kan detta. Om språklärare ska ta över blir det dessutom en ny person som ska ta över och lära känna eleven.

Förslag till åtgärder utbildning och arbete

Åtgärd	Ekonomi (tkr)	Mål	Medarbetare	Medborgare
Chefstjänst AME/ekonomiskt bistånd (Delegation)	2018: 0kr 2019: 747 2020: 747 2021: 747 (V;B)	Ingen konsekvens på fullmäktige- eller nämndsmål.	Högre arbetsbelastning på kvarvarande chef.	Ingen konsekvens för medborgare.
1:e socialsekreterare (Delegation)	2018: 436 2019: 653 2020: 653 2021: 653 (B)	Ingen konsekvens på fullmäktige- eller nämndsmål.	Högre arbetsbelastning på kvarvarande chef, samt på arbetsgruppen.	Ingen konsekvens för medborgare.

Förslag till åtgärder utbildning och arbete

Åtgärd	Ekonomi (tkr)	Mål	Medarbetare	Medborgare
1 socialsekreterare flyktingmottagning (Delegation)	2018: 0 2019: 475 2020: 475 2021: 475 (V)	Ingen påverkan på fullmäktige- eller nämndsmål.	Mindre effekt, anpassning till minskad behov i och med att vi har färre ensamkommande barn.	Mindre effekt, anpassning till minskad behov i och med att vi har färre ensamkommande barn.

Förslag till åtgärder utbildning och arbete

Åtgärd	Ekonomi (tkr)	Mål	Medarbetare	Medborgare
1,0 Behandlingspedagog/boendestödjare (Delegation)	2018: 38 2019: 458 2020: 458 2021: 458 (B)	Ökad chans att medborgare får det stöd och den individuella kompetensutveckling de behöver för att utveckla sin fulla potential.	Det finns en uppenbar risk med att ta bort allt förebyggande och att det i stället leder till högre placeringskostnader.	Medborgare med alkohol och/eller drogrelaterade problem kan inte få hjälp. Risk om ingen kan följa upp och stötta dem efter fullföljd behandling.

Förslag till åtgärder utbildning och arbete

Åtgärd	Ekonomi (tkr)	Mål	Medarbetare	Medborgare
Neddragning 50% arbetsmarknads-handläggare. (Delegation) Alternativ A:1	2018: 0 2019: 260 2020: 260 2021: 260 (B)	Risk att medborgare inte får det stöd och den individuella kompetensutvecklingen de behöver för att utveckla sin fulla potential. Risk för svårigheter att skapa och upprätthålla goda relationer med medborgare, näringslivet och andra aktörer.	Ökad arbetsbelastning på andra arbetsmarknads-handläggare.	Sämre kvalitet och sämre tillgång till individuellt stöd och vägledning. Sämre tillgång till verksamheten för medborgare i bidragsberoende. Förlängd tid i utanförskap arbetslöshet och bidragsberoende. Ökad risk för ohälsa. Ökad risk för social problematik.

Förslag till åtgärder utbildning och arbete

Åtgärd	Ekonomi (tkr)	Mål	Medarbetare	Medborgare
<p>Neddragning 50% handledare servicegruppen (Delegation)</p> <p>Alternativ A:2</p>	<p>2018: 0 2019: 230 2020: 230 2021: 230</p> <p>(B)</p>	<p>Risk att medborgare inte får det stöd och den individuella kompetensutveckling de behöver för att utveckla sin fulla potential.</p> <p>Risk för svårigheter att skapa och upprätthålla goda relationer med medborgare, näringslivet och andra aktörer.</p>	<p>Ökad arbets-belastning på andra handledare.</p> <p>Risk för ökad arbetslastning på personal i andra kommunala verksamheter om servicegruppen minskas, och därför tvingas minska på utfört praktiskt arbete.</p> <p>Risk för ökat försörjningsstöd.</p> <p>Risk för ökade kostnader i olika kommunala verksamheter om servicegruppen minskas, och därför tvingas minska på utfört praktiskt arbete.</p>	<p>Sämre kvalité och sämre tillgång till handledarskap vid arbetsträning inom servicegruppen.</p> <p>Sämre tillgång till verksamheten för medborgare i bidragsberoende.</p> <p>Förlängd tid i utanförskap, arbetslöshet och bidragsberoende.</p> <p>Ökad risk för ohälsa.</p> <p>Ökad risk för social problematik.</p>

Förslag till åtgärder utbildning och arbete

Åtgärd	Ekonomi (tkr)	Mål	Medarbetare	Medborgare
<p>Neddragning på budget för resursanställningar med 200 000. (Delegation)</p> <p>Alternativ A:3</p>	<p>2018: 0 ktr 2019: 200 tkr 2020: 200 tkr 2021: 200 tkr</p> <p>(B)</p>	<p>Risk att medborgare inte får det stöd och den individuella kompetensutveckling de behöver för att utveckla sin fulla potential.</p> <p>• Risk för ökat försörjningsstöd</p>	<p>Ingen/begränsad</p>	<p>Sämre tillgång till verksamheten för medborgare i bidragsberoende. Förlängd tid i utanförskap arbetslöshet och bidragsberoende. Ökad risk för ohälsa. Ökad risk för social problematik.</p>

Förslag till åtgärder utbildning och arbete

Åtgärd	Ekonomi (tkr)	Mål	Medarbetare	Medborgare
Öka externa intäkter främst från arbetsförmedlingen. Ökad försäljning av platser för arbetsträning. (Delegation) Alternativ B:1	2018: 0 ktr 2019: 100 tkr 2020: 100 tkr 2021: 100 tkr (B)	Ökad chans att medborgare inte får det stöd och den individuella kompetensutveckling de behöver för att utveckla sin fulla potential.	Ökad arbetsbelastning för handläggare och handledare.	Ökad möjlighet att få en insats för att gå från bidragsberoende till egen försörjning.

Förslag till åtgärder utbildning och arbete

Åtgärd	Ekonomi (tkr)	Mål	Medarbetare	Medborgare
<p>Fler arbetsmarknads-politiska anställningar, tex extratjänster och resursanställningar i olika kommunala verksamheter. Prioritera personer med försörjningsstöd. (Delegation)</p> <p>Alternativ B:2</p>	<p>En ökning med 5 personer blir en uppskattad besparing på försörjningsstöd med ca 600 000 på årsbasis. Ökad kostnad på AME ca 250 000.</p> <p>2018: 0 kr 2019: 350 tkr 2020: 350 tkr 2021: 350 tkr</p> <p>(B)</p>	<p>Ökad chans att medborgare får det stöd och den individuella kompetensutveckling de behöver för att utveckla sin fulla potential.</p>	<p>Ökad arbetsbelastning för handläggare och handledare.</p>	<p>Fler går ur bidragsberoende. Bättre ekonomi, bättre liv, bättre hälsa, mm.</p>

Förslag till åtgärder utbildning och arbete

Åtgärd	Ekonomi (tkr)	Mål	Medarbetare	Medborgare
<p>Öka antalet anställda inom servicegruppen. Prioritera personer med försörjningsstöd. (Delegation)</p> <p>Alternativ B:3</p>	<p>En ökning med 5 personer blir en uppskattad besparing på försörjningsstöd med ca 600 000 på årsbasis. Ökad kostnad på AME ca 250 000.</p> <p>2018: 0 kr 2019: 350 tkr 2020: 350 tkr 2021: 350 tkr (B)</p>	<p>Ökad chans att medborgare får det stöd och den individuella kompetensutveckling de behöver för att utveckla sin fulla potential.</p>	<p>Ökad arbetsbelastning för handläggare och handledare.</p>	<p>Fler går ur bidragsberoende. Bättre ekonomi, bättre liv, bättre hälsa, mm.</p>

Besparingsförslag 2018

Barn- och skolförvaltningen



Sammanfattning Barn- och skolförvaltningen

	2018	2019	2020	2021
Antal tjänster	Xx	Xx	Xx	Xx
Besparing/ effektivisering	2 830	8 745	9 255	12 255

Förslag till åtgärder Barn- och förvaltningen

Åtgärd	Ekonomi (tkr)	Mål	Medarbetare	Medborgare
Minska antalet elevassistenter (Delegation)	2018: 0 2019: 1 200 2020: 1 200 2021: 1 200 (V, B)	Ingen påverkan fullmäktige- eller nämndmål	Uppsägningar	Ingen påverkan, nytt arbetssätt. Oro elever och föräldrar.
Minska tjänst på centrala elevhälsan (Delegation)	2018: 350 2019: 625 2020: 625 2021: 625 (V, B)	Ingen påverkan fullmäktige- eller nämndmål	Uppsägning	Mindre förebyggande arbete.
Färre tjänster grundskolan Parkskolan (Delegation)	2018: 350 2019: 700 2020: 700 2021: 700 (V, B)	Ingen påverkan fullmäktige- eller nämndmål	Omplacering inom förvaltningen	Ingen påverkan, nytt arbetssätt.

Förslag till åtgärder

Barn- och skolförvaltningen

Åtgärd	Ekonomi (tkr)	Mål	Medarbetare	Medborgare
Samlokalisera högstadiet i Osby tätort tills ny 7-9-skola är klar. (Nämnd)	2018: 0 2019: 750 2020: 1 500 2021: 1 500 (B)	Ingen påverkan fullmäktige- eller nämndmål	Byte av enhet, nya arbetslag, tillfällig lösning	Elever tvingas byta klasser och skolenhet.
Stänga Visseltoftaskolan (kostnad personal)	2018: 0 2019: 1 000 2020: 1 000 2021: 1 000 (B)	Går emot KF-beslut (beredningen)	Få medarbetare som behöver byta enhet	Påverkar mest elever boende i Visseltofta.
Avveckla Musikskolan	2018: 0 2019: 3 000 2020: 3 000 2021: 3 000 (B)	Ingen påverkan fullmäktige- eller nämndmål	Uppsägningar	Mindre utbud inom kulturen Inriktning musik på gymnasiet påverkas.

Förslag till åtgärder

Barn- och skolförvaltningen

Åtgärd	Ekonomi (tkr)	Mål	Medarbetare	Medborgare
Färre förskoleavdelningar Killeberg (Delegation)	2018: 15 2019: 240 2020: 0 2021: 0 (B)	Ingen påverkan fullmäktige- eller nämndmål	Större arbetsbelastning	Större barngrupper, påverkar lärmiljö (ej statsbidrag)
Färre förskoleavdelningar Osby tätort (Delegation)	2018: 675 2019: 1 350 2020: 1 350 2021: 1 350 (V)	Ingen påverkan fullmäktige- eller nämndmål	Omplacering till annan förskola	Ingen påverkan.
Öka barnantalet per förskoleavdelning (18 barn i snitt) (Revidera riktlinjer från fullmäktigeberedning)	2018: 1 125 2019: 2 250 2020: 2 250 2021: 2 250 (B)	Går emot KF-beslut och Nationella riktlinjer	Större arbetsbelastning	Påverkar barnens lärmiljö (ej statsbidrag)

Förslag till åtgärder

Barn- och skolförvaltningen

Åtgärd	Ekonomi (tkr)	Mål	Medarbetare	Medborgare
Avveckla pedagogisk omsorg i Osby tätort	2018: 420 2019: 600 2020: 600 2021: 600 (B)	Går emot KF-beslut (beredningen)	Pension	Ett alternativ till barnomsorg försvinner.
Färre resurspedagoger på förskolan (Delegation)	2018: 315 2019: 630 2020: 630 2021: 630 (B)	Ingen påverkan fullmäktige- eller nämndmål	Omplaceringar inom förvaltningen	Mindre resurser till barn i behov av särskilt stöd.

Förslag till åtgärder

Barn- och skolförvaltningen

Åtgärd	Ekonomi (tkr)	Mål	Medarbetare	Medborgare
<p>Avveckla moduler Arbete pågår för att kartlägga möjligheter</p> <p>(Visseltofta, Naturbruk) (Nämnd/Styrelse)</p>	<p>2018: 0 2019: ? 2020: ?</p> <p>(V, B)</p>	<p>Ingen påverkan fullmäktige- eller nämndmål</p>	<p>Byte av enheter, arbetslag och ev varje läsår.</p>	<p>Tillfälliga lösningar och ev byte av klasser. Oro från elever och föräldrar.</p>
<p>En högstadieskola Osby kommun</p>	<p>2018: 0 2019: 0 2020 : 0 2021: 3 000 (minst) (B)</p>	<p>Går emot KF- beslut (beredningen)</p>	<p>OK</p>	<p>Bra kvalitet på undervisningen. Långa resor för några elever. Oro föräldrar.</p>

Besparingsförslag 2018

Vård och omsorgsförvaltningen



Sammanfattning *Vård-och omsorgs*förvaltningen

	2018	2019	2020	2021
Antal tjänster Vakans 2018	4,75 1,0			
Besparing/ effektivisering	1 565	2 280	2 280	2 280

Förslag till åtgärder *Vård och omsorgsförvaltning*

Åtgärd	Ekonomi (tkr)	Mål	Medarbetare	Medborgare
<p>Stänga en dagverksamhet för personer med kognitiv svikt</p> <p>Hyra ut lägenhet på Bergfast där dagvht är idag</p> <p>1,5 åarb</p>	<p>2018: 420 2019: 750 2020 : 750 2021: 750</p>	<p>Insatser ska syfta till att brukare och vårdtagare får leva ett värdigt liv och känna välbefinnande</p> <p>Insatser ska syfta till en individuell, personcentrerad vård och omsorg, som skapar en meningsfull vardag</p>	<ul style="list-style-type: none"> • Inga uppsägningar • Risk för kompetensför-lust • Ökad belastning på den kvarvarande verksamheten • Minskad attraktionskraft, svårare att rekrytera • +Spets-kompetens i en vht 	<ul style="list-style-type: none"> • Minskad tillgänglighet • Ökad belastning på anhöriga • Risk att den enskilde och anhöriga väljer att vara kvar hemma. • Risk för ökat behov av hemtjänst och särskilda boenden • Sämre hälsa för både vårdtagare och anhöriga • Minskar kön, ger fler möjlighet att hyra trygghbostad

Förslag till åtgärder *Vård –och omsorgs*förvaltning

Åtgärd	Ekonomi (tkr)	Mål	Medarbetare	Medborgare
<p>Minska tjänst social samordning inom äldreomsorgen</p> <p>0,5 åarb (Delegation)</p>	<p>2018: 125 2019: 250 2020: 250 2021: 250</p>	<p>Insatser ska syfta till att brukare och vårdtagare får leva ett värdigt liv och känna välbefinnande</p> <p>Insatser ska syfta till en individuell, personcentrerad vård och omsorg, som skapar en meningsfull vardag</p> <p>VoN ska ha en god dialog med medborgare, vårdtagare, brukare och deras närstående</p>	<ul style="list-style-type: none"> • En unik kompetens tas bort • Ökat tryck på enhetschefer • Försämrade kvalitén när det gäller social dokumentation och värdegrundsarbete • Uppnådda resultat när det gäller samverkan med frivilliga och övriga organisationer samt övriga förvaltningar riskerar att gå förlorade 	<ul style="list-style-type: none"> • Sämre utbud av aktiviteter • Försämrade kvalitén när det gäller social dokumentation och värdegrundsarbete • Viss del av aktiviteter för vårdtagare i ordinärt boende försvinner

Förslag till åtgärder *Vård –och omsorgsförvaltning*

Åtgärd	Ekonomi (tkr)	Mål	Medarbetare	Medborgare
Samordna dagverksamhet för personer med psykisk funktionsnedsättning 0,25 åarb (Delegation)	2018: 100 2019: 100 2020 : 100 2021: 100	Ingen påverkan	<ul style="list-style-type: none">• Ökat tryck på kvarvarande verksamhet• Positiva effekter kan vara samordning mellan befintliga verksamheter.	<ul style="list-style-type: none">• Sämre tillgång till aktiviteter; kan leda till isolering och försämrad psykisk hälsa

Förslag till åtgärder *Vård –och omsorgsförvaltning*

Åtgärd	Ekonomi (tkr)	Mål	Medarbetare	Medborgare
<p>Vakanshålla 1 enhetschefs-tjänst t o m augusti-översyn av ledningsorganisation</p> <p>1,0 åarb (Delegation)</p>	<p>2018: 500 2019: 0 2020: 0 2021: 0</p>	<p>VON ska vara en attraktiv arbetsgivare genom att erbjuda goda arbetsförhållanden där medarbetarna ska känna sig sedda och delaktiga i verksamheten</p>	<ul style="list-style-type: none"> • Ökat tryck på övriga enhetschefer samt områdeschefer • Svårt att bedriva utvecklingsarbete inte bara på den enhet som är utan ec och även övriga enheter (t ex hemtjänst, Soldalen och hemsjukvården) • Risken för ökade kostnader pga sämre möjligheter att arbeta aktivt med bemanningen, budgeten mm • Försämrat rehabiliteringsarbete med ökad sjukskrivning som följd 	<ul style="list-style-type: none"> • Försämrad tillgänglighet till chefsresurser • Försämrad kvalitet pga svårigheter att bedriva kvalitets- och utvecklingsarbete

Förslag till åtgärder *Vård –och omsorgsförvaltning*

Åtgärd	Ekonomi (tkr)	Mål	Medarbetare	Medborgare
Samordningsvinst när LOV avslutas 0,5 åarb (Beslut fattat KF?)	2018: 50 2019: 250 2020 : 250 2021: 250	Ingen påverkan	<ul style="list-style-type: none">• Positiv konsekvens för hemsjukvårdens personal; arbetar mot en utförare i stället för två• Något ökat tryck på verksamheterna.	<ul style="list-style-type: none">• Försämrade kontinuitet under övergångsperioden

Förslag till åtgärder *Vård –och omsorgsförvaltning*

Åtgärd	Ekonomi (tkr)	Mål	Medarbetare	Medborgare
<p>Volym anpassning efter avslutat ärende hemtjänst natt</p> <p>3,0 åarb (I prognos för april)</p>	<p>2018: 650 2019: 1400 2020: 1400 2021: 1400</p>	<p>Ingen påverkan</p>	<p>Inga konsekvenser. Medarbetarna har erbjudits fortsatt timanställning</p>	<p>Ingen</p>

Förslag till åtgärder *Vård –och omsorgsförvaltning*

Åtgärd	Ekonomi (tkr)	Mål	Medarbetare	Medborgare
<p>Reducera uppsökande verksamhet 50%</p> <p>0,5 åarb (Delegation)</p>	<p>2018: 140 2019: 280 2020 : 280 2021: 280</p>	<p>Vård och omsorgsnämnden ska erbjuda en likvärdig vård och omsorg av hög kvalitet genom att arbeta systematiskt och förebyggande</p>	<ul style="list-style-type: none"> Minskat förebyggande arbete kan ge försämrad hälsa som ökar behoven av hemtjänst och HSL-insatser Försämrar möjligheten att rekrytera ny personal (framför allt sjuksköterskor) samt att behålla befintlig personal. 	<ul style="list-style-type: none"> Färre antal uppsökande besök-risken att behov av hjälp/ skador/ försämrad hälsa ökar. Uppföljningar av besöken skjuts fram. Minskad möjlighet att stötta och följa upp sköra personer som besöks.

Budget 2019 och flerårsplan 2020-2021



För att nå ett resultat på 2% av skatter och bidrag om befolkningsutvecklingen följer riksprognosen dvs ökar med 135-140 invånare per år krävs att kostnaderna minskar med cirka:

	Prognos feb	Prognos april
2019	49 mnkr	47 mnkr
2020	68 mnkr	66 mnkr
2021	78 mnkr	76 mnkr

Vad påverkar?

- Investeringar – avskrivningar, räntor
- Eventuella underskott tidigare år
- Beslutade besparingar/effektiviseringar

7

Kommunledningsförvaltningen
Gunnar Elvingsson
0479528161
gunnar.elvingsson@osby.se

Budgetuppföljning november 2018

Dnr KS/2018:230 042

Kommunledningsförvaltningen förslag till kommunstyrelsen

Kommunstyrelsen godkänner budgetuppföljningen per den 30 november 2018.

Sammanfattning av ärendet

Ekonomienheten har från samtliga verksamhetsområden/nämnder begärt in budgetuppföljning per den 30 november inklusive helårsprognos 2018, i enlighet med fastställda anvisningar för budgetuppföljningsprocessen.

Kommunfullmäktige har fastställt övergripande ekonomistyrningsregler för budgetår 2018. Budgetuppföljningen är en viktig del av verksamhets- och ekonomistyrningen i Osby kommun. Uppföljning ska lämnas till kommunfullmäktige per april, augusti och vid helår. Dessutom ska uppföljning lämnas vid kommunstyrelsens samtliga sammanträden under året från och med mars.

Beslutsunderlag

Tjänsteskrivelse 2018-12-05
Rapport ”Budgetuppföljning oktober 2018, Osby kommun”
Rapporter ”Inköp över ett prisbasbelopp november 2018”

Petra Gummeson
Kommundirektör

Gunnar Elvingsson
Ekonomichef

Beslutet skickas till

Ekonomienheten
Nämnder och styrelser
Förvaltningschefer

Uppföljning november 2018 Osby kommun

Osby kommun

Innehållsförteckning

Inledning	3
Nämndernas resultat.....	4
Kommunledningsförvaltning	6
UPPFÖLJNING	6
Serviceförvaltning	7
UPPFÖLJNING	7
Utbildning och arbete.....	10
UPPFÖLJNING	10
Samhällsbyggnad, exkl. VA-verksamheten	13
UPPFÖLJNING	13
Samhällsbyggnad, VA-verksamheten.....	17
UPPFÖLJNING	17
Tillsyns- och tillståndsnämnden.....	18
UPPFÖLJNING	18
Revisionen	19
UPPFÖLJNING	19
Barn- och skolnämnden	20
UPPFÖLJNING	20
Vård- och omsorgsnämnden	26
UPPFÖLJNING	26

Inledning

Nämnderna/utskotten har överlämnat budgetuppföljning med helårsprognos efter november månad 2018.

Budgeterat resultat: 6,1 mnkr.

Prognostiserat resultat: + 10,1 (+ 7,1) mnkr. Inom parantes föregående uppföljnings värde. Prognosen innehåller en jämförelsestörande post på 14,0 mnkr avseende vinster från försäljningar i kapitalförvaltningen. Prognosen exkl jämförelsestörande poster är därmed ett resultat på - 3,9 (-6,9) mnkr

Nämnderna prognostiserar sammantaget en negativ budgetavvikelse på -27,0 (-30,0) mnkr.

Finansförvaltningen prognostiserar en positiv budgetavvikelse på 31,0 (31,0) mnkr.

I början av december månad erhöll också Osby kommun statsbidrag på 1,8 mnkr genom den s. k. byggbonusen vilket sannolikt innebär att bokslutet kommer att visa ett ännu högre resultat än denna prognos.

Finansförvaltningen

Finansförvaltningen prognostiserar ett överskott på 31,0 mnkr i förhållande till budget. De största anledningarna till överskottet är följande:

Vinster från försäljningar i kapitalförvaltningen står för 14 mnkr. Investeringar kommer inte att genomföras enligt budget 2018. Det har i sin tur lett till att behovet av upplåning varit mindre och därmed blir räntekostnaderna lägre än budgeterat. Även kostnaden för avskrivningar blir lägre. Årligt utdelning från Kommuninvest har också blivit högre än budgeterat.

Senaste skatteprognos från SKL (oktober) innebär en positiv budgetavvikelse på cirka 1,8 mnkr. Det är dock en försämring jämfört med skatteprognosen i augusti som visade + 2,3 mnkr.

Kommunens låneskuld är 245 mnkr och oförändrad under året. Likvida medel uppgår till 97,5 (103,0) mnkr.

Investeringar

Årets investeringsbudget uppgår till 234,4 mnkr och av dessa kommer ca 100 mnkr att förbrukas under 2018 enligt nämndernas prognoser. Till och med den sista oktober har 57,1 mnkr använts.

Balanskravsavstämning

Enligt kommunallagen ska kommunen uppfylla det så kallade balanskravet. Detta innebär att intäkterna ska vara större än kostnaderna. Balanskravet är en miniminivå för att säkerställa en god ekonomisk hushållning. Uppkommer underskott ska detta regleras inom en treårsperiod. Helårsresultatet prognostiseras till 10,1 mnkr och kommunen uppfyller därmed balanskravet.

Sammanfattning, finansiell målsättning

Kommunfullmäktiges finansiella mål är ett resultat på minst 2% av skatter och bidrag. Den nu redovisade prognosen innebär att målet inte uppfylls. Resultatet i prognosen uppgår till 1,3%.

Nämndernas resultat

Driftredovisning

Belopp i mnkr	Bokslut 2017	Budget 2018	Uppföljning t o m aktuell månad	Utfall %	Prognos helår	Avvikelse prog/budg
Kommunstyrelse						
- Kommunledningsförvaltning	44,1	43,4	38,8	89,4	43,8	-0,4
- Serviceförvaltning	66,5	60,4	55,8	92,4	62,4	-2,0
- Utbildning och arbete	105,7	99,2	103,7	104,5	118,4	-19,2
- Samhällsbyggnad	64,7	55,5	55,9	100,7	62,9	-7,4
- VA-verksamhet	0,0	0,0	-11,2	0,0	0,0	0,0
Tillsyns- och tillståndsnämnden	2,9	2,9	2,2	75,9	2,9	0,0
Revision	0,7	0,7	0,4	57,1	0,7	0,0
Valnämnd	0,0	0,3	0,3	100	0,3	0,0
Barn- och skolnämnd	245,1	252,2	232,0	92,0	257,2	-5,0
Vård- och omsorgsnämnd	207,1	217,2	193,3	89,0	211,1	6,1
Överförmyndare	2,6	3,5	2,1	60,0	2,6	0,9
Delsumma	739,4	735,3	673,3	91,6	762,3	-27,0
Finansförvaltning	-771,8	-741,4	-746,7	100,7	-772,4	31,0
Totalt	-32,4	-6,1	-73,4	1 203,3	-10,1	4,0

Kommentarer till driftredovisning

Nämnderna redovisar sammantaget en negativ avvikelse på -27,0 mnkr (-30,0 mnkr).

Kommunstyrelsen redovisar en negativ avvikelse på -29,0 mnkr fördelat enligt följande:

Kommunledningsförvaltningen redovisar en sammantaget en prognos på -0,4 mnkr. Inom enheterna visar räddningstjänsten ett underskott på -1,0 mnkr medan HR-enhet och ekonomienhet visar överskott.

Serviceförvaltningen redovisar en negativ avvikelse på -2,0 mnkr varav

- Kostenheten -1,8 mnkr
- Lokalvården 0,6 mnkr
- IT-avdelningen -0,3 mnkr
- Kansliavdelningen -0,5 mnkr

Utskottet för utbildning och arbete redovisar en negativ avvikelse på -19,2 mnkr varav

- Vuxenenhet (försörjningsstöd och placeringskostnader) -13,7 mnkr
- Interkommunal ersättning gymnasieskolan -3,3 mnkr
- Centralt besparingsuppdrag -5,0 mnkr
- Gymnasie och komvux +2,1 mnkr
- Arbetsmarknadsenhet -0,2 mnkr
- Flyktingverksamhet +0,9 mnkr

Samhällsbyggnadsutskottet redovisar en negativ avvikelse på -7,3 mnkr varav:

- Driftenhet -1,6 mnkr
- Fastighet -5,7 mnkr

VA-verksamheten redovisar ingen avvikelse från budget.

Barn- och skolnämnden redovisar en negativ avvikelse på -5,0 mnkr varav

- Förskola - 1,5 mnkr
- Grundskola, (interkommunal ersättning, elevassistenter) -1,9 mnkr
- Barn- och familjeenheten, placeringar, - 1,6 mnkr

Vård och omsorgsnämnden redovisar en positiv avvikelse på 6,1 mnkr varav

- Nämnd/ledning 1,2 mnkr
- LSS 3,2 mnkr
- Äldreomsorg 1,7 mnkr

Överförmyndaren redovisar en positiv avvikelse på 0,9 mnkr

Investeringsbudget

Belopp i mnkr	Bokslut 2017	Budget 2018	Uppföljning t o m aktuell månad	Utfall %	Prognos helår	Avvikelse prog/budg
Kommunstyrelse						
- Kommunledningsförvaltning	0,9	18,7	3,0	16,0	5,8	12,9
- Serviceförvaltning	8,2	10,1	3,7	36,6	9,9	0,2
- Utbildning och arbete	2,5	0,8	0,1	12,5	0,8	0,0
- Samhällsbyggnad	57,3	172,3	42,7	24,8	69,2	103,1
- VA-verksamhet	14,4	25,2	7,6	30,2	14,5	10,7
Tillsyns- och tillståndsnämnden	0,0	0,0	0,0	0,0	0	0,0
Barn- och skolnämnd	0,4	4,5	0,0	0	0	4,5
Vård- och omsorgsnämnd	2,8	2,8	0,0	0	0,1	2,7
Totalt	86,5	234,4	57,1	24,4	100,3	134,1

Kommentarer till investeringsredovisning

Enligt prognosen kommer enbart drygt 40 % av investeringsbudgeten att förbrukas under 2018. en stor del av avvikelsen finns inom fastighet då planerade byggnationer av förskolor och skolor har förskjutits framåt i tiden. byggnation av Örkeneds förskola är nu påbörjad och ny förskola i Osby kommer att påbörjas 2019.

Kommunledningsförvaltning

UPPFÖLJNING

DRIFTREDOVISNING

Belopp i tkr	Budget perioden	Utfall perioden	Differens period	Budget helår	Prognos helår	Differens helår
Intäkter	2 412	3 238	826	2 631	3 269	638
Personalkostnader	29 218	29 610	-392	31 889	32 481	-592
Lokalkostnader	1 091	1 105	-14	1 191	1 202	-11
Övriga kostnader	10 701	10 086	615	11 668	12 091	-423
Summa kostnader	41 010	40 801	209	44 748	45 774	-1 026
Resultat exkl. kapitalkostnad	38 598	37 563	1 035	42 117	42 505	-388
Kapitalkostnader	1 204	1 212	-8	1 312	1 321	-9
Resultat inkl kapitalkostnader	39 802	38 775	1 027	43 429	43 826	-397

Kommentarer till helårsavvikelser

Kommunledningsförvaltningen redovisar sammantaget en prognos på - 0,4 mnkr. I prognosen är de åtgärder kommunstyrelsen fattat beslut om inräknade. Enheterna inom förvaltningen visar följande avvikelser mot budget (föregående månads värde inom parantes). Ekonomienheten 0,4 (0,4). HR-enheten 0,2 (0,2). Stab 0,0 (0,0). Räddningstjänsten -1,0 (-0,6).

De positiva budgetavvikelsena för ekonomi och HR beror på vakanshållna tjänster enligt vårens besparingsbeslut.

Inom räddningstjänsten har nödvändiga rekryteringar av brandmän (12 st hittills under året) resulterat i en ökad kostnad jämfört med budget, inköp av personlig skyddsutrustning och utbildning/övning. Det omtag som behövde göras då räddningstjänsten inte kunde använda det planerade övningshuset i Lönsboda har resulterat i ökade kostnader på ca 100 tkr.

Förslag på åtgärder till avvikelser

KS fattade i maj beslut om besparingar, för HR och ekonomi i form av vakanshållna tjänster.

Uppföljning personalkostnader

Belopp i tkr	jan	feb	mars	april	maj	juni	juli	aug	sep	okt	nov	dec
Kostnad arbetskraft 2017	738	2 870	2 288	2 313	2 272	2 642	2 778	2 742	2 457	2 292	2 416	4 364
Kostnad arbetskraft 2018	728	2 774	2 511	2 748	2 913	2 912	3 246	3 448	3 099	2 540	2 660	
varav kostnad för sjuklön 2017	22	6	4	11	3	5	0	0	2	12	26	20
varav kostnad för sjuklön 2018	11	10	34	25	18	43	16	15	12	34	23	

INVESTERINGSREDOVISNING

Projekt nr	Namn	Utfall perioden, tkr	Budget helår, tkr	Prognos helår, tkr	Avvikelse, tkr, prognos jämfört med budget	Klart (tidpunkt)
0012	HR-system	59	3 000	100	2 900	
0007	Nytt intranät och hemsida	90	279	279	0	
0040	Släckbil	490	3 422	3 422	0	
0050	Div inventarier räddningstjänsten	221	570	570	0	
0051	Fordon räddningstjänst	2 288	3 929	1 400	2 529	
0055	Höjdfordon	0	6 000	0	6 000	
0008	Ekonomisystem	0	1 500	0	1 500	
	Totalt	3 148	18 700	5 771	12 929	

Kommentarer till budgetavvikelser

Projekt gällande HR-system har blivit försenat på grund av att inga anbud lämnades på annonserad upphandling. Budgetmedlen behöver flyttas över till 2019 för att kommunen ska kunna fortsätta arbetet.

Projekt ekonomisystem (0008) har också blivit försenat, upphandling sker under hösten 2018. Budgetmedel behöver flyttas över till 2019 för att arbetet ska kunna fortsättas.

På grund av försenade leveranser vill räddningstjänsten föra över de budgeterade medlen för ett höjdfordon till 2019. Med tanke på de långa leveranstiderna för den här typen av fordon finns det en viss risk för att vi behöver skjuta fram investeringen ännu ett år till 2020, mer information om detta finns när upphandlingen är gjord. I projekt 0051 är leverans av ledningsfordon också försenat och kommer först 2019.

Serviceförvaltning

UPPFÖLJNING

DRIFTREDOVISNING

Belopp i tkr	Budget perioden	Utfall perioden	Differens period	Budget helår	Prognos helår	Differens helår
Intäkter	5 487	5 245	-242	5 987	5 571	-416
Personalkostnader	39 679	40 145	-466	43 317	44 244	-927
Lokalkostnader	538	458	80	587	703	-116
Övriga kostnader	18 745	18 597	148	20 437	20 957	-520
Summa kostnader	58 962	59 200	-238	64 341	65 904	-1 563
Resultat exkl. kapitalkostnad	53 475	53 955	-480	58 354	60 333	-1 979
Kapitalkostnader	1 874	1 874	0	2 043	2 043	0
Resultat inkl kapitalkostnader	55 349	55 829	-480	60 397	62 376	-1 979

Kommentarer till helårsavvikelser

Serviceförvaltningens prognostiserade underskott vid årets slut uppgår till 1.980.000 kronor.

IT-enheten

IT-enhetens prognos för år 2018 är ett underskott om 282.000 kr.

Enheten har, personalresursmässigt, varit hårt pressad under året och i anledning därav tvingats att hyra in personalresurser för att kunna genomföra migreringen till den nya IT-miljön som planeras vara klar före årsskiftet.

Kost-och lokalvårdsenheten

Kostenhetens prognos för år 2018 är ett underskott om 1.807.000 kr och lokalvårdsenheten prognos för år 2018 är ett överskott om 586.000 kr.

2018 har präglats av stora förändringar inom kost-och lokalvården, en sammanhållen organisation har tillskapats.

Inom lokalvården fortgår arbetet med införandet av ”**Basnivå**” vilket planeras att vara klart i slutet av året. Lokalvården prognostiserade resultat kan relateras till i första hand två delar, dels införandet av Basnivå och skapandet av en s.k. resursgrupp, dels samt att kost-och lokalvårdschefens lön, efter ändrat uppdrag, redovisats på kost- respektive IT-enheten.

Prognosen för kostorganisationen håller samma nivå som uppföljningen per den 30 september och 31 oktober. Vilket är en markant förbättring i förhållande till 2017 års underskott om ca: 3.800.000 kronor. Sedan föregående prognos har analysarbetet fortsatt, vi har indikationer på att kostorganisationen är underbudgeterat kopplat till både råvaruinköp och personal. Till detta ska läggas att verksamheterna i de provosoriska paviljongerna är kostnadsdrivande.

Kanslienheten

Kanslienhetens prognos för år 2018 är ett underskott om 477.000 kr. Skälen till detta är dels ökade personalkostnader i anledning av föräldraledighet, dels en ökning av utbetalning av resebidrag till studerande på universitet, högskola, yrkes- och/eller folkhögskola.

Förslag på åtgärder till avvikelser

Åtgärder som vidtagits för att komma tillrätta med det prognostiserade underskottet för serviceförvaltningen är bland annat.

- Ekonomisk uppföljning med varje enskild kök månadsvis, där de ”stora” köken prioriteras.
- All vikarietillsättning beslutas av funktionsansvariga inom kostorganisationen som i sin tur redovisar veckovis till kost-och lokalvårdschefen.
- Två (2) personer inom kostorganisationen har aviserat att de avser att "gå i pension" under året och de funktionsansvariga kommer då att se över eventuella samordningsmöjligheter för att eventuellt kunna vakantsätta tjänsterna.
- I samråd med områdesansvariga inom skolan/förskolan skall regelverket för pedagogiska måltider ses över.
- Justering av måltidspriserna i restaurangköken/skolköken kommer att ske från den 1 juli 2018, i syfte att priset ska vara enhetligt inom alla verksamheter i kommunen.
- Den gemensamma kost-och lokalvårdsorganisationen har permanentats, vilket bedöms att ge en positiv ekonomisk effekt.
- En översyn och revidering av den av kommunfullmäktige fastställda måltidspolicyn, som bedöms vara kostnadsdrivande, kommer att föreslås under vintern 2018/19.

Uppföljning personalkostnader

Belopp i tkr	jan	feb	mars	april	maj	juni	juli	aug	sep	okt	nov	dec
Kostnad arbetskraft 2017	3 407	3 479	3 475	3 557	3 560	3 791	3 839	3 886	3 735	3 609	3 699	3 755
Kostnad arbetskraft 2018	3 919	3 582	3 650	3 833	3 678	3 543	4 154	3 493	3 402	3 415	3 397	
varav kostnad för sjuklön 2017	17	52	93	51	34	54	36	34	45	47	53	58
varav kostnad för sjuklön 2018	44	59	75	74	73	50	39	33	54	68	49	

INVESTERINGSREDOVISNING

Projekt nr	Namn	Utfall perioden, tkr	Budget helår, tkr	Prognos helår, tkr	Avvikelse, tkr, prognos jämfört med budget	Klart (tidpunkt)
0003	IT-samverkan	382	387	387	0	dec
0203	Samlokalisering serverrum	54	91	91	0	dec
0501	IT-investeringar	1 067	2 092	2 092	0	2019
0503	Outlook	333	1 600	1 600	0	2019
0505	Utbygg/uppg av trådl nät	231	500	500	0	2019
0506	Kortinlogg. m smarta kort	0	100	0	100	dec
0507	Pullprint	0	100	100	0	2019
0508	Ipad till rev. samt bärbar dator	23	50	50	0	dec
0509	Nytt intranät	0	250	250	0	2019
0510	Videokonfutr. Räddningstjänst	0	50	0	50	dec
0511	Besöks- och processystem kontaktcenter	141	250	250	0	2019
0512	Utbyte läsplattor förkola/skola	437	950	950	0	2019
0513	Utökning datorer/läsplattor, Barn och skola	755	1 150	1 150	0	2019
0514	AV utrust. och interaktiva tavlor, Barn och skola	20	500	500	0	2019
0515	Teknik för skoldatatek	70	640	640	0	2019
0516	Windows baserade läsplattor, Musikskolan	0	100	0	100	dec
0517	Utbyte multifunktionsskrivare	0	100	100	0	dec
0518	Implementationskostn. HR-, EK-, beslutstödssystem	19	200	200	0	2019
0519	Utbyte skrivare/kopiatorer	0	450	450	0	2019
0520	Städmaskiner	208	300	300	0	dec
0521	Ärendehanteringssystem kont	0	250	250	0	dec
	Totalt	3 740	10 110	9 860	250	

Kommentarer till budgetavvikelser

Serviceförvaltningen har genom beslut i kommunstyrelsen den 10 oktober 2018 beviljats ett utökat investeringsanslag för år 2018 om 500.000 kr.

Utbildning och arbete

UPPFÖLJNING

DRIFTREDOVISNING

Belopp i tkr	Budget perioden	Utfall perioden	Differens period	Budget helår	Prognos helår	Differens helår
Intäkter	98 242	95 682	-2 560	107 170	107 014	-156
Personalkostnader	81 796	79 223	2 573	89 218	86 526	2 692
Lokalkostnader	12 951	14 035	-1 084	14 128	14 858	-730
Övriga kostnader	90 628	102 326	-11 698	98 864	119 917	-21 053
Summa kostnader	185 375	195 584	-10 209	202 210	221 301	-19 091
Resultat exkl. kapitalkostnad	87 133	99 902	-12 769	95 040	114 287	-19 247
Kapitalkostnader	3 777	3 777	0	4 119	4 119	0
Resultat inkl kapitalkostnader	90 910	103 679	-12 769	99 159	118 406	-19 247

Kommentarer till helårsavvikelser

Utbildning och arbete prognostiserar en total avvikelse på 19 248 tkr.

Huvuddelen av underskottet beror på att vuxenheten prognostiserar ett underskott på 13 700 tkr i förhållande till budget. Underskottet beror på stora volymförändringar när det gäller ekonomiskt bistånd, men även när det gäller placeringskostnader inom missbruk, psykiatri och våld i nära relationer.

Underskottet beror även på ökade kostnader jämfört med budget för interkommunal ersättning för gymnasieskolan och gymnasiesärskolan.

Utbildning och arbete centralt

Utbildning och arbete centralt redovisar ett underskott på cirka 8 330 tkr. Avvikelsen beror till största del på det underskott på 5 000 tkr som finns budgeterat som intäkt under administrationen. Kostnaden för interkommunala ersättningar för gymnasieskolan och gymnasiesärskolan beräknas bli cirka 3 250 tkr högre än budgeterat.

Eckbackeskolans gymnasium

Eckbackeskolan prognostiserar i nuläget en avvikelse på cirka 500 tkr från budget. Avvikelsen beror på att kostnaderna för internatet, som är kopplat till Calcio beräknas bli högre än budgeterat (cirka 1 200 tkr). Det handlar bland annat om retroaktiva hyreskorrigeringar från tidigare år samt kostnader för tillsyn på kvällar och helger. Lönekostnaden för pedagogisk personal och administration beräknas bli något lägre än budgeterat, medan intäkterna beräknas hamna på budgetnivå.

Yrkesskolan

Yrkesskolan visar en positiv avvikelse på 2 153 tkr jämfört med budget. Detta beror på lägre kostnader för undervisning, lägre utnyttjande av vaktmästare och högre intäkter för interkommunala ersättningar. Yrkesskolan har tagit emot fler elever under hösten 2018 än vad som var budgeterat.

Introduktionsprogrammet

Prognosen visar på ett överskott på 1 812 tkr jämfört med budget. Överskottet beror på lägre kostnad för personal inom administration och pedagogisk personal. Statsbidrag har kunnat användas till att köpa in läromedel, vilket innebär att en del av läromedelsbudgeten 2018 inte kommer att användas.

Naturbruksgymnasiet

Prognosen visar en positiv avvikelse på 751 tkr jämfört med budget, vilket beror på högre intäkter på grund av att programpriset är högre än budgeterat och att inte någon elev har valt att lämna utbildningen. Dessutom har verksamheten arbetat noga med att hålla nere alla kostnader, som går att påverka.

Vuxenutbildningen

Vuxenutbildningen redovisar en negativ avvikelse på cirka 2 100 tkr jämfört med budget. Detta beror främst på ett högre antal sökande till SFI som leder till att fler lärare behöver anställas. Även lokalkostnaderna beräknas bli högre än budgeterat.

Boende ensamkommande

Verksamheten prognostiserar en positiv avvikelse om 15 tkr.

Hyreskontraktet med Malmö stad är uppsagt och löper ut den 31 december 2018. Omplacering av ungdomarna var klar i slutet på sommaren och det bedrivs inte längre någon verksamhet på Marklundagården. Personalens sista anställningsdag var den 3/11.

Arbetsmarknadsenheten

Verksamheten prognostiserar en negativ avvikelse med 223 tkr. Verksamheten har haft högre personalkostnader avseende personal i ESF-projekt Vägen in. Projektet fick avslutas i förtid och därmed tar det tid innan alla personalkostnader kopplade till projektet upphör.

Vuxenenheten

Verksamheten prognostiserar en negativ avvikelse på 13 690 tkr

Budgeten för ekonomiskt bistånd ligger netto på 8 650 tkr. De prognoser som gjorts under året visade tidigt på att den budgeten ej var tillräcklig. Prognosen i november blir 15 257 tkr.

Verksamheten prognostiserar en negativ avvikelse när det gäller missbruksplaceringar med 3 326 tkr, för placeringar vid våld i nära relationer med 1 456 tkr och för psykiatriplaceringar med 948 tkr.

Flyktingsamordning

Verksamheten prognostiserar en positiv avvikelse jämfört med budget på 882 tkr. Minskningen i verksamhetens överskott jämfört med prognoser tidigare i år beror i princip enbart på en ökning av den interna överföringen till Barn- och skolförvaltningen gällande flyktingschabloner.

Ersättningen för ensamkommande barn minskar i förhållande till budget, beroende på att ungdomar flyttar eller blir uppskrivna i ålder.

Förslag på åtgärder till avvikelser

Förvaltningen för utbildning och arbete har under hösten 2018 anslutit sig till Kompetenscentrum (18 skånska kommuner är redan anslutna) för att utbilda personal i arbetet med Våld i nära relationer. Effekten av detta är att personalen blir bättre på att göra skyddsbedömningar och vi räknar med att det kan leda till färre placeringar i skyddat boende.

Arbetsmarknadsenheten har gjort en omprioritering genom att arbeta mer med att snabbt få ut personer med försörjningsstöd i olika anställningsformer. Arbetet med extratjänster har kommit igång på ett bra sätt och flera individer som tidigare varit biståndsberoende är idag självförsörjande genom lön.

Utbildning och arbete har tillsammans med Vård och omsorg inlett en genomlysning av alla psykiatriplaceringar för att se över möjligheter till placeringar på hemmaplan. Eventuellt skulle ett par placeringar kunna verkställas på hemmaplan under förutsättning att vi har personal med den kompetens som krävs för att säkerställa att individerna får sina behov tillgodosedda.

En översyn av enheten för ekonomiskt bistånd är inledd. Översynen inkluderar bland annat observation av arbetsätt och en ordentlig genomgång av alla ärende som är aktuella på enheten. Syftet är att utveckla riktlinjer, rutiner och arbetsätt som ska skapa en bättre arbetsmiljö för våra medarbetare samt öka andelen individer som går från bidragsberoende till egen försörjning.

Uppföljning personalkostnader

Belopp i tkr	jan	feb	mars	april	maj	juni	juli	aug	sep	okt	nov	dec
Kostnad arbetskraft 2017	7 507	7 805	7 404	7 980	7 507	8 319	7 915	7 817	8 067	7 646	7 486	
Kostnad arbetskraft 2018	7 390	7 338	6 853	7 061	7 512	7 834	7 469	7 067	6 977	6 630	7 049	
varav kostnad för sjuklön 2017	89	98	131	85	54	54	101	22	53	122	91	
varav kostnad för sjuklön 2018	58	89	106	106	25	29	40	25	26	54	52	

I november är lönekostnaden högre på grund av den retroaktiva utbetalningen av lärarnas löneökningar.

Ekonomiskt bistånd

Belopp i tkr	jan	feb	mar s	april	maj	juni	juli	aug	sep	okt	nov	dec	Snitt/må nad
Antal hushåll 2017	129	123	144	139	152	144	150	156	147	143	140	147	143
Antal hushåll 2018	166	159	180	172	179	160	168	162	165				168
Utbetal/hus håll 2017	8 21 7	6 45 9	7 51 9	6 61 6	7 44 5	7 25 8	7 48 5	7 009	7 284	7 684	7 460	8 228	7 389
Utbetal/hus håll 2018	7 87 7	8 10 6	7 87 1	7 92 2	8 48 0	7 14 9	7 51 0	7 912	7 392				7 802
Nettokostna d 2017 tkr	869	729	1 00 6	884	911	1 04 4	990	870	922	1 090	936	1 252	959
Nettokostna d 2018 tkr	1 26 7	1 23 4	1 27 2	1 38 5	1 54 4	1 07 3	1 06 0	1 225	1 075	1 333	1 443		1 265
Ackumulerat 2017 tkr		1 59 8	2 60 4	3 48 8	4 39 9	5 44 3	6 43 3	7 303	8 225	9 315	10 25 1	11 50 3	
Ackumulerat 2018 tkr		2 50 1	3 77 3	5 15 8	6 70 2	7 77 5	8 83 5	10 06 0	11 13 5	12 46 8	13 91 1		

Placeringsdygn vuxna

Placeringsdygn	jan	feb	mar s	april	maj	juni	juli	aug	sep	okt	nov	dec	snitt/månad
Vuxna SoL 2017	186	168	186	180	212	214	248	279	270	174	146	209	206
Vuxna SoL 2018	162	169	183	180	107	165	109	132	138	117	150		149
Vuxna LVM 2017	0	0	0	0	0	0	0	0	0	6	0	0	1
Vuxna LVM 2018	21	12	0	0	0	0	15	31	30	31	30		12

INVESTERINGSREDOVISNING

Projekt nr	Namn	Utfall perioden, tkr	Budget helår, tkr	Prognos helår, tkr	Avvikelse, tkr, prognos jämfört med budget	Klart (tidpunkt)
---------------	------	-------------------------	----------------------	-----------------------	---	---------------------

Projekt nr	Namn	Utfall perioden, tkr	Budget helår, tkr	Prognos helår, tkr	Avvikelse, tkr, prognos jämfört med budget	Klart (tidpunkt)
0605	Kontorsmöbler Ekbackeskolan	93	81	93	-12	201809
0607	Svetsrobot	0	700	700	0	201812
	Totalt	93	781	793	-12	

Samhällsbyggnad, exkl. VA-verksamheten

UPPFÖLJNING

Den första driftredovisningen avser samhällsbyggnad totalt.

DRIFTREDOVISNING

Belopp i tkr	Budget perioden	Utfall perioden	Differens period	Budget helår	Prognos helår	Differens helår
Intäkter	73 261	58 463	-14 798	79 926	62 229	-17 697
Personalkostnader	26 450	25 209	1 241	28 880	27 719	1 161
Lokalkostnader	61 917	49 960	11 957	67 550	53 474	14 076
Övriga kostnader	22 773	26 070	-3 297	24 713	29 589	-4 876
Summa kostnader	111 140	101 239	9 901	121 143	110 782	10 361
Resultat exkl. kapitalkostnad	37 879	42 776	-4 897	41 217	48 553	-7 336
Kapitalkostnader	13 132	13 132	0	14 308	14 307	1
Resultat inkl kapitalkostnader	51 011	55 908	-4 897	55 525	62 860	-7 335

Kommentarer till helårsavvikelser

Det prognosticerade underskottet för 2018 efter november är 7 335 tkr vilket är lägre än vid förra prognosen.

Besparingskravet på 2 450 tkr har hanterats genom återhållsamhet och lägre kostnader än budgeterat för bostadsanpassningsbidrag.

Av underskottet härrör ca 1 600 tkr från driftenheten, varav 2 200 tkr avser högre kostnaderna än ett "normalår" för vinterväghållningen pga en lång och hård vinter. Att inte underskottet är större beror på att övriga verksamheter på driften redovisar ett överskott på 500 tkr beroende på en allmän återhållsamhet.

Fastighetsenheten visar ett prognosticerat underskott på -5 682 tkr gentemot budget. Detta redovisas längre ned i kommentarer till Fastighetsenheten.

Övriga verksamheter visar mycket små avvikelser mot budget.

Förslag på åtgärder till avvikelser

Förslag till åtgärder finns i det kommungemensamma dokumentet med besparingsförslag utifrån kommunstyrelsens uppdrag till kommunchefen som gavs vid sammanträdet den 4 april 2018. Vid kommunstyrelsen den 30 maj togs beslut om besparingarna som för 2018 bland annat innebär att en vakant tjänst som fastighetsadministratör inte tillsätts, nersäkring av kommunens fastigheter, översyn av tomtpriser samt fastighetsbildningsåtgärder. Kostnaderna

har hålls nere via en allmän återhållsamhet inom förvaltningen. Detta i kombination med lägre kostnader än budgeterat för bostadsanpassning innebär att besparingskravet på 2450 tkr kommer att hanteras för 2018. Samtidigt innebär den hårda vintern att kostnaderna för vinterväghållningen överskridit budgeten med ca 2000 tkr. 400 tkr av underskottet har hanterats genom besparingsåtgärder.

Fastighet prognosticerar ett underskott på -5 682 tkr vilket bland annat beror på för högt budgeterade intäkter.

Uppföljning personalkostnader

Belopp i tkr	jan	feb	mars	april	maj	juni	juli	aug	sep	okt	nov	dec
Kostnad arbetskraft 2017	2 772	2 683	2 146	2 096	2 210	2 301	2 301	2 382	2 249	2 267	2 274	2 326
Kostnad arbetskraft 2018	2 494	2 348	2 368	2 399	2 300	2 320	2 322	2 348	1 903	2 244	2 115	
varav kostnad för sjuklön 2017	12	27	24	36	33	14	6	9	10	11	11	17
varav kostnad för sjuklön 2018	29	24	37	26	18	10	7	18	14	15	8	

Tidplan för nämndens behandling

Samhällsbyggnadsutskottet den 12 december.

INVESTERINGSREDOVISNING

Projekt nr	Namn	Utfall perioden, tkr	Budget helår, tkr	Prognos helår, tkr	Avvikelse, tkr, prognos jämfört med budget	Klart (tidpunkt)
0080	Industrispår NO	73	20 424	100	20 324	2019
0202	AV-tekn, nätv, omdr.fiber	1 367	2 500	2 500	0	2018
0203	Samlokalisering serverrum	9	0	0	0	
0204	Brand & passage kommunhus	731	370	731	-361	2018
0205	Nytt golv, befintligt ark	281	300	281	19	2018
0207	Utredning Killebergskolan	0	100	0	100	
0209	Inredning Kommunhus	5 973	9 649	9 649	0	2018
0210	Örkenedskolan	0	25 000	0	25 000	
0254	Tunnel Rv 15 Hallarydsväg	5 559	4 928	5 559	-631	2018
0255	Statsbidrag tunnel Rv 15	0	-2 300	-2 300	0	2018
0262	Osby simh. kassa o passer	204	375	375	0	2018
0801	Fastighetsbildning	0	150	150	0	2018
0802	Nya planområden	442	793	500	293	2018
0803	Centrumåtgärder	1 328	7 500	1 500	6 000	2020
0804	Gatubelysning	177	3 500	250	3 250	2019
0810	Trafiksäk.främj. åtg.	282	200	282	-82	2018
0811	Exploater. Hasslaröd Syd	0	3 000	0	3 000	2019
0812	Utveckling näringsverksam	168	7 500	200	7 300	2019
0815	Utveckl. Naturbruksområde	0	5 000	0	5 000	2022
0831	Lekplatser	126	467	200	267	2018
0832	Julbelysning	0	250	250	0	2018
0833	Fordon driftenhet	1 035	2 000	2 000	0	2018

Projekt nr	Namn	Utfall perioden, tkr	Budget helår, tkr	Prognos helår, tkr	Avvikelse, tkr, prognos jämfört med budget	Klart (tidpunkt)
0834	Byggn. stamnät landsbygd	0	3 970	0	3 970	
0835	Asfalt	4 123	4 500	5 300	-800	2018
0836	Gatukostn ersättn	-266	0	-266	266	2018
0838	Vattenspiel Osbysjön	185	200	200	0	2018
0874	Belysn. konsthallen	0	60	60	0	2018
0875	Kantfräs, ishallen	125	100	125	-25	2018
0876	Traktor, verktygsbärare	280	300	280	20	2018
0877	Offentlig konst, kommunhu	207	215	215	0	2018
0878	Offentlig konst, fsk o sk	0	475	0	475	2020
1303	Proj. energisparåtgärder	335	500	500	0	2018
1305	Säk.proj. larm	626	475	626	-151	2018
1306	Simhall Lönsboda	0	420	420	0	2018
1307	Utbyte storköksutrustning	51	500	500	0	2018
1308	Hjärtasjötorpet	835	1 124	1 124	0	2018
1309	Utemiljö Barn och skola	193	710	710	0	2018
1310	Div. vht.förändr BoS	21	100	100	0	2018
1312	Reinvesteringar komp.red.	3 476	3 800	3 800	0	2018
1603	Markber försk/pavilj Kb	2 671	1 250	2 671	-1 421	2018
1612	Örkened förskola	10 280	23 107	23 107	0	2020
1626	Säkerhetsproj riskinven	23	150	150	0	2018
1627	Säkerhetsproj elsäkerhet	0	150	150	0	2018
1630	Utredning ishall	151	86	151	-65	2018
1632	Samlokalisering olika vht	0	100	100	0	2018
1641	Hököns skola, omlägg golv	0	200	463	-263	2018
1642	Killeberg, gsk o fsk	0	10 000	0	10 000	
1667	Ny förskola Osby tätort	0	21 661	2 500	19 161	2021
1701	Genomförande, energiproje	103	2 000	2 000	0	2018
1720	Kommunkontor ombygg	1 534	4 490	2 000	2 490	2018
	Totalt	42 708	172 349	69 213	103 136	

Kommentarer till budgetavvikelser

0204 - Brand & passage kommunhus -361 tkr
Ökad kostnad pga medborgarhusdelen, Lås, larm och passage har tillkommit.

0207 - Utredning Killebergskolan +100 tkr
Utredning är inte startad

0209

0210

0254 - Redovisas i särskild ordning när projektet är klart.

0262

0801 - Fastighetsbildning pågång - utfallet beror på när lantmäteri-förrättningarna blir klara.

0803 - Centrumåtgärder, endast en del av medlen används i år då beslutet om visionsdokumentet togs i juni.

0804 - Projektet har inte kunnat genomföras i sin helhet i år pga att vi avvaktar upphandling i frågan.

0811 - Projektet startar tidigast 2019.

0815 - Projektet påbörjas tidigast 2019.

0834 - Oklart när och om investeringsmedlen kommer att användas.

1305 - Säk.proj. larm -150 tkr
Vid byte av passagesystem upptäcktes en gammal ihopbyggnad av larm och passagesystem som fördyrat projektet på Hasslarödsskolan.

1307 - utbyte storköksutrustning - beställt

1309 - utemiljö - medlen kommer att användas

1603 - Markber försk/pavilj Kb, kostnaden utreds.
Ökad kostnad än beräknat pga Elförsörjning och VA problem. El fick hämtas från andra sidan vägen och därmed borras under killebergsvägen. För att lösa avloppet fick en pumpbrunn anslutas för att pumpa avloppsvattnet vidare pga höjdskillnader. Det gick inte att ansluta till killebergskolans system.

1641 - Hököns skola, högre kostnader än budget, kostnaden utreds.

1642 - Killeberg, gsk o fsk +10 000 tkr
Ej genomfört pga avsaknad av beslut då förskoleprojekten beslutades sent

1667 - Ny förskola Osby tätort +19 161 tkr
Försenat pga upphandling, skjuts till nästa år.

1701 genomförande av energiprojekt - beställt fönster m.m.

1720 - Kommunkontor ombygg +2 490 tkr
Billigare ombyggnad än planerat.

Samhällsbyggnad, VA-verksamheten

UPPFÖLJNING

DRIFTREDOVISNING

Belopp i tkr	Budget perioden	Utfall perioden	Differens period	Budget helår	Prognos helår	Differens helår
Intäkter	26 343	32 521	6 178	28 740	28 597	-143
Personalkostnader						
Lokalkostnader	1 100	791	309	1 200	985	215
Övriga kostnader	18 194	14 288	3 906	19 850	19 947	-97
Summa kostnader	19 294	15 079	4 215	21 050	20 932	118
Resultat exkl. kapitalkostnad	-7 049	-17 442	10 393	-7 690	-7 665	-25
Kapitalkostnader	7 049	6 271	778	7 690	7 665	25
Resultat inkl kapitalkostnader	0	-11 171	11 171	0	0	0

Kommentarer till helårsavvikelser

Ingen avvikelse prognosticeras för va-verksamheten på helår. För närvarande finns inte kostnader för oktober-november med i redovisningen men dessa redovisas i bokslutet.

Uppföljning personalkostnader

Belopp i tkr	jan	feb	mars	april	maj	juni	juli	aug	sep	okt	nov	dec
Kostnad arbetskraft 2017												
Kostnad arbetskraft 2018												
varav kostnad för sjuklön 2017												
varav kostnad för sjuklön 2018												

Tidplan för nämndens behandling

Samhällsbyggnadsutskott 12 december.

INVESTERINGSREDOVISNING

Projekt nr	Namn	Utfall perioden, tkr	Budget helår, tkr	Prognos helår, tkr	Avvikelse, tkr, prognos jämfört med budget	Klart (tidpunkt)
0323	VA-anslutningsavgifter	-1 067	0	-1 067	1 067	2018
0903	Övervak.sys, styr o regl	64	446	64	382	2019
0904	Bredbandsutbyggnad	0	540	0	540	2019
0905	Åtgärder ledningsnät	4 421	10 450	7 450	3 000	2019
0907	ARV, VV, pumpstationer	3 336	5 000	6 000	-1 000	2019
0908	Östra Genastorp-Östanå	30	500	60	440	2018
0909	Hasslaröd (VA)	12	3 000	200	2 800	2019
0910	Särsk dagvattensatsningar	648	1 500	950	550	2018
0911	Övervakningssystem/PLC	0	2 550	0	2 550	2019
0912	Vattenmätare	122	700	700	0	2018
0913	Mindre nyanläggningar (VA)	0	500	0	500	2018
	Totalt	7 566	25 186	14 357	10 829	

Kommentarer till budgetavvikelser

SBVT har haft svårt med kompetensförsörjning vilket i kombination med läckorna m.m. gjort att de inte hunnit med att investera som planerat. Nytt avtal är på gång med entreprenör vilket kommer innebära att investeringstakten kan öka.

Tillsyns- och tillståndsnämnden

UPPFÖLJNING

DRIFTREDOVISNING

Belopp i tkr	Budget perioden	Utfall perioden	Differens period	Budget helår	Prognos helår	Differens helår
Intäkter	3 090	3 390	300	3 372	3 572	200
Personalkostnader	5 145	5 161	-16	5 616	5 626	-10
Lokalkostnader	174	156	18	190	181	9
Övriga kostnader	453	349	104	494	602	-108
Summa kostnader	5 772	5 666	106	6 300	6 409	-109
Resultat exkl. kapitalkostnad	2 682	2 276	406	2 928	2 837	91
Kapitalkostnader	12	12	0	14	14	0
Resultat inkl kapitalkostnader	2 694	2 288	406	2 942	2 851	91

Kommentarer till helårsavvikelser

För budgeten totalt föreligger inga större avvikelser. Personalkostnaderna har varit något högre än normalt på grund av dubbelbemanning i början på året, detta beror dels på en bruten föräldraledighet och dels på inskolning av nya

miljöinspektörer.

Intäkterna inom området miljömålsarbete (enskilda avlopp) är betydligt högre än beräknat och lönekostnaderna för de förtroendevalda är lägre än beräknat.

Intäkter och kostnader balanserar varandra och budgeten för helåret 2018 bör kunna innehållas.

Uppföljning personalkostnader

Belopp i tkr	jan	feb	mars	april	maj	juni	juli	aug	sep	okt	nov	dec
Kostnad arbetskraft 2017	440	404	386	422	419	375	373	415	406	444	447	439
Kostnad arbetskraft 2018	477	521	483	459	420	442	457	459	443	424	434	
varav kostnad för sjuklön 2017	4	0	3	2	5	2	0	0	0	0	0	1
varav kostnad för sjuklön 2018	0	0	2	5	2	0	3	1	0	7	0	

Tidplan för nämndens behandling

Uppföljningen jan-nov behandlas i tillsyns- och tillståndsnämnden den 12 december.

Revisionen

UPPFÖLJNING

DRIFTREDOVISNING

Belopp i tkr	Budget perioden	Utfall perioden	Differens period	Budget helår	Prognos helår	Differens helår
Intäkter	27,5	0	-27,5	30	30	0
Personalkostnader	175	131	44	191	191	0
Lokalkostnader	13	11	2	14	14	0
Övriga kostnader	494	274	220	539	539	0
Summa kostnader	682	416	266	744	744	0
Resultat exkl. kapitalkostnad	654,5	416	238,5	714	714	0
Kapitalkostnader	0	0	0	0	0	0
Resultat inkl kapitalkostnader	654,5	416	238,5	714	714	0

Kommentarer till helårsavvikelser

Revisionen redovisar ingen avvikelse från budget.

Uppföljning personalkostnader

Belopp i tkr	jan	feb	mars	april	maj	juni	juli	aug	sep	okt	nov	dec
Kostnad arbetskraft 2017	20	9	12	21	12	12	12	6	9	11	10	29
Kostnad arbetskraft 2018	19	8	7	14	15	14	12	6	9	13	13	
varav kostnad för sjuklön 2017	0	0	0	0	0	0	0	0	0	0	0	0
varav kostnad för sjuklön 2018	0	0	0	0	0	0	0	0	0	0	0	

Barn- och skolnämnden

UPPFÖLJNING

DRIFTREDOVISNING

Belopp i tkr	Budget perioden	Utfall perioden	Differens period	Budget helår	Prognos helår	Differens helår
Intäkter	32 092	40 243	8 151	35 013	44 748	9 735
Personalkostnader	195 193	198 681	-3 488	212 897	217 978	-5 081
Lokalkostnader	15 553	15 207	346	16 993	16 982	11
Övriga kostnader	38 464	44 998	-6 534	42 766	52 445	-9 679
Summa kostnader	249 210	258 886	-9 676	272 656	287 405	-14 749
Resultat exkl. kapitalkostnad	217 118	218 643	-1 525	237 643	242 657	-5 014
Kapitalkostnader	13 335	13 335	0	14 537	14 539	-2
Resultat inkl kapitalkostnader	230 453	231 978	-1 525	252 180	257 196	-5 016

Kommentarer till helårsavvikelser

I prognosen 2018-11-30 redovisar Barn- och skolnämnden ett underskott på cirka 5 000 tkr. Prognosen ser något bättre ut än föregående prognos vilket bland annat beror på något lägre placeringskostnader för barn- och familjeenheten, lägre kostnader för skolskjuts samt lägre lönekostnader inom grundskola och förskola.

Underskottet beror bland annat på ökade kostnader för elevassistenter inom grundskolan som uppkom under våren. De budgeterade kostnaderna för elevassistenter är minskade i 2018 års budget och verksamheterna kunde inte under våren anpassa sig fullt ut till de förändrande förutsättningarna. Under hösten 2018 har grundskolorna minskat antalet elevassistenter ytterligare för att anpassa sig till beslutade besparingar och anpassningar.

Kostnaden för interkommunal ersättning till främst grundskola och grundsärskolan beräknas bli högre än budgeterat. Jämfört med samma period föregående år finns det nu cirka 15 fler elever i grundskola i annan kommun. Även kostnaden för interkommunal ersättning för pedagogisk omsorg och fritidshem beräknas bli högre än budgeterat. Totalt beräknas kostnaden för interkommunal ersättning att bli cirka 3 000 tkr högre än budgeterat.

Kostnaden för placeringar inom barn- och familjeenheten beräknas bli cirka 4 000 tkr högre än budgeterat. Under slutet av 2017 gjordes ett antal HVB-placeringar och placeringar på konsulentstödda familjehem som fortsatt under

hela 2018, vilket gör att den budget som finns inte är tillräcklig.

Förvaltningsövergripande ledning och administration

	Budget	Redov	Takt	Prognos	Avvikelse
Barn- och skolnämnd	795	632	0,79	704	91
Administration	5 022	4 831	0,96	5 162	-140
Total	5 817	5 463	0,94	5 866	-49

Kommentarer till senaste budgetuppföljning

Förvaltningsövergripande administration redovisar ingen avvikelse från budget.

Förskola

	Budget	Redov	Takt	Prognos	Avvikelse
6 501 Områdeschef förskola	10 206	8 620	0,84	11 333	-1 127
6 502 Toftagården	2 107	1 928	0,92	2 115	-8
6 503 Hemgården	4 578	4 249	0,93	4 688	-110
6 504 Klockarskogsgården	5 829	4 907	0,84	5 316	513
6 505 Gamlebygården	3 144	3 071	0,98	3 366	-222
6 506 Lönnegården	12 543	11 584	0,92	12 710	-167
6 507 Hasselgården	6 042	5 866	0,97	6 374	-332
6 508 Trulsagården	4 974	4 708	0,95	5 147	-173
6 510 Ängsgården	4 698	4 393	0,94	4 748	-50
6 511 Solklinten	7 930	7 099	0,90	7 794	136
6 512 Uteförskolan	1 233	1 073	0,87	1 170	63
6 513 Nya Klintgården	2 978	2 742	0,92	2 970	8
Total	66 262	60 240	0,91	67 731	-1 469

Kommentarer till senaste budgetuppföljning

Förskolan redovisar en negativ avvikelse på 1 469 tkr. Avvikelsen beror bland annat på att prognosen utgår från att delar av statsbidraget för mindre barngrupper för läsåret 2018/2019 uteblir när antalet barn per avdelning ökat. Intäkterna från migrationsverket beräknas bli lägre än budgeterat. Kostnaderna för interkommunal ersättning för förskolan och pedagogisk omsorg beräknas bli högre än budgeterat. Även intäkterna för interkommunal ersättning för förskolan beräknas bli högre än budgeterat.

Några förskolor visar underskott beroende på högre lönekostnader än budgeterat. Främst är detta orsakat av högre kostnad för vikarier. För att motverka detta har de flesta förskolor valt att anställa de korttidsvikarier som fanns på vakanta tjänster.

För pedagogisk omsorg, som minskades med två tjänster inför budget 2018, beräknas kostnaden bli cirka 700 tkr högre än budgeterat. Det beror på att antalet tjänster inte har anpassats i enlighet med budget efter beslut av barn- och skolnämnden om att behålla pedagogisk omsorg och inte genomföra anpassningen.

Enligt beslut i kommunstyrelsen ska antalet förskoleavdelningar minskas i Osby tätort som en volymanpassning samt att barnantalet också ska öka till i genomsnitt 18 barn per avdelning i hela kommunen. Detta innebär en kostnadsminskning med cirka 1 000 tkr under 2018, vilken är medräknad i denna prognos. Minskningen av antalet förskoleavdelningar sker på Solklinten och Klockarskogsgården.

Grundskola

	Budget	Redov	Takt	Prognos	Avvikelse
6 701 Områdeschef grundskola	27 119	22 184	0,82	27 032	87

	Budget	Redov	Takt	Prognos	Avvikelse
6 112 Skolenhet Hasslaröd F-6	21 443	18 990	0,89	21 045	398
6 113 Skolenhet Hasslaröd 7-9	17 271	16 697	0,97	18 275	-1 004
6 114 Skolenhet Klockarskogsskolan F-3	14 920	13 862	0,93	15 385	-465
6 202 Skolenhet Parkskolan F-3	16 320	16 205	0,99	17 733	-1 413
6 203 Skolenhet Parkskolan 4-9	13 758	13 145	0,96	14 490	-732
6 204 Skolenhet Visseltoftaskolan F-6	1 353	1 207	0,89	1 379	-26
6 206 Skolenhet Killebergsskolan F-6	7 031	5 514	0,78	6 241	790
6 214 Skolenhet Visslan 6-9	55	-55	-1	-46	101
6 308 Skolenhet Örkenedskolan F-9	24 572	20 812	0,85	23 474	1 098
6 702 Skolskjuts	8 797	8 188	0,93	9 495	-698
Total	152 639	136 749	0,90	154 503	-1 864

Kommentarer till senaste budgetuppföljning

Grundskolan redovisar en negativ avvikelse på 1 864 tkr. Avvikelsen beror bland annat på ökade kostnader för interkommunal ersättning. Under senare delen av 2017 ökade antalet elever i annan kommun. Jämfört med samma period förra året finns det cirka 15 fler elever i grundskola i annan kommun och 20 fler barn på fristående fritidshem och fritidshem i annan kommun. En del av ökningen beror på att fler barn från och med hösten 2018 är inskrivna på Prästgårdens fritidshem.

Skolenheternas underskott förklaras till största del av högre kostnader för elevassistenter än budgeterat. I budget 2018 gjordes en minskning av antalet tjänster för elevassistenter som skolenheterna under våren 2018 inte kunde anpassa sig till. Däremot har antalet elevassistenter minskats under hösten 2018 och i dagsläget håller de flesta skolenheter den tilldelade budgeten för höstterminen.

Statsbidraget för Ökad jämlikhet tillför 938 tkr och kommer att finansiera förstelärares tid vilket bidrar till ett något bättre resultat för grundskolan jämfört med prognosen i början av året. I prognosen för oktober räknas även en del av bidraget för Likvärdig skola med (1 500 tkr). Tanken är att detta bidrag kan finansiera kostnader som redan finns medräknade i prognosen.

Musikskola

	Budget	Redov	Takt	Prognos	Avvikelse
6 621 Musikskola	3 706	3 561	0,96	3 791	-85
Total	3 706	3 561	0,96	3 791	-85

Musikskolan redovisar ingen avvikelse från budget.

Barn- och familjeenheten

Ansvar 6901	Budget	Redov	Takt	Prognos	Avvikelse
Placeringar	10626	12663	1,19	14559	-3933
Öppenvård	5456	3861	0,71	4069	1387
Handläggning barn och unga	5396	3439	0,64	4292	1104
Familjerätt	675	844	1,25	931	-256
Övrigt	1603	1316	0,82	1455	148
Totalt	23756	22123	0,93	25306	-1550

Kommentarer till senaste budgetuppföljningen

Barn- och familjeenheten redovisar en negativ avvikelse på 1 550 tkr. Avvikelsen beror främst på högre kostnader för placeringar än budgeterat. Många av de placeringar som pågår just nu beräknas bli långvariga. Både inom

handläggning och FamiljeHuset finns vakanta tjänster som inte kommer att tillsättas under 2018, vilket leder till en lägre kostnad för personal under 2018.

Förslag på åtgärder till avvikelser

Barn- och skolförvaltningen har genomfört ett antal åtgärder för att minska den negativa budgetavvikelsen:

- Korttidsvikarier inom förskolan används i mindre utsträckning under hösten 2018.
- Några vakanta tjänster tillsätts inte (främst inom barn- och familjeenheten)
- Anpassning av antalet elevassistenter, grundskolan
- Anpassning av antalet resurspedagoger, förskolan
- Minskning av antalet förskoleavdelningar under hösten 2018.

Tidplan för åtgärdsprogram

Nyckeltal

Uppföljning personalkostnader

Belopp i tkr	jan	feb	mars	april	maj	juni	juli	aug	sep	okt	nov	dec
Kostnad arbetskraft 2017	16 39 4	15 53 8	16 42 8	16 99 5	16 87 5	18 88 7	17 44 8	17 16 8	17 62 8	17 66 0	17 87 6	
Kostnad arbetskraft 2018	17 99 7	18 31 7	17 78 4	18 09 7	18 00 2	19 10 9	17 82 3	17 36 0	17 46 6	17 49 3	19 19 7	
varav kostnad för sjuklön 2017	188	230	238	245	155	153	85	51	90	144	200	
varav kostnad för sjuklön 2018	228	269	305	334	199	133	86	119	134	253	238	

Lönekostnaden är högre i november på grund av utbetalningen av lärarnas retroaktiva löneökning.

Antal inskrivna barn i förskolan

	Jan	Feb	Mar	Apr	Maj	Jun	Jul	Aug	Sep	Okt	Nov	Dec	Genomsnitt
Antal inskrivna barn förskola	575	580	589	592	601	600	571	473	525	544	550		564
Antal inskrivna barn pedagogisk omsorg	34	34	34	34	34	34	37	37	37	38	40		36

Antal elever i grundskolan

	Jan	Feb	Mar	Apr	Maj	Jun	Jul	Aug	Sep	Okt	Nov	Dec	Genomsnitt
Hasslarödsskolan F-9	527	527	527	528	529	529	529	529	527	522	525		527
Klockarskogsskolan F-3	133	133	133	134	134	134	145	145	144	145	144		139
Parkskolan F-9	285	285	285	286	289	289	307	307	308	309	311		296
Visseltoftaskolan F- 6	11	11	11	11	11	11	5*	5*	5*	5*	5*		8
Killebergsskolan F- 6	76	76	76	77	77	77	84	84	86	87	88		81

	Jan	Feb	Mar	Apr	Maj	Jun	Jul	Aug	Sep	Okt	Nov	Dec	Genomsnitt
Visslan 6-9	11	11	11	11	11	11	7	7	8	10	9		10
Örkenedskolan F-9	274	274	274	278	276	276	276	276	275	276	276		276
Total	1317	1317	1317	1325	1327	1327	1353	1353	1353	1354	1358		1336

*De elever i årskurs som tillfälligt har sin skolgång på Visseltoftaskolan under läsåret 2018/2019 räknas med i antalet elever på Parkskolan.

Antal elever i förskoleklass

	Jan	Feb	Mar	Apr	Maj	Jun	Jul	Aug	Sep	Okt	Nov	Dec	Genomsnitt
Hasslarödsskolan F-9	23	23	23	23	23	23	23	23	23	23	23		23
Klockarskogsskolan F-3	57	57	57	58	59	59	34	34	34	33	32		47
Parkskolan F-9	42	42	42	42	42	42	44	44	46	47	47		44
Visseltoftaskolan F-6	0	0	0	0	0	0	4	4	4	4	4		2
Killebergsskolan F-6	16	16	16	16	16	16	15	15	15	15	15		16
Örkenedskolan F-9	32	32	32	33	33	33	36	36	36	37	37		34
Total	170	170	170	172	173	173	156	156	158	159	158		165

Antal elever på fritidshem

	Jan	Feb	Mar	Apr	Maj	Jun	Jul	Aug	Sep	Okt	Nov	Dec	Genomsnitt
Hasslarödsskolan F-9	90	90	89	86	86	86	114	114	111	105	100		97
Klockarskogsskolan F-3	145	142	143	146	146	146	140	140	133	129	129		140
Parkskolan F-9	106	101	100	99	99	99	112	112	112	110	111		106
Visseltoftaskolan F-6	14	14	14	14	14	14	16	16	17	16	14		15
Killebergsskolan F-6	53	51	52	52	52	52	51	51	54	53	53		52
Örkenedskolan F-9	87	80	81	79	79	79	95	95	94	96	94		87
Total	495	478	479	476	476	476	528	528	521	509	501		497

Barn i fristående verksamhet och annan kommun

	Jan	Feb	Mar	Apr	Maj	Jun	Jul	Aug	Sep	Okt	Nov	Dec	Genomsnitt
Antal barn i fristående förskola	38	38	38	40	40	40	38	38	40	41	41		39
Antal barn i förskolan annan kommun	20	20	19	19	19	19	17	17	16	20	22		19
Antal barn enskild pedagogisk omsorg	6	6	6	6	6	6	6	5	4	4	4		5
Antal barn pedagogisk omsorg i annan kommun	3	3	3	3	3	3	3	3	3	3	3		3
Total	67	67	66	68	68	68	64	63	63	68	70		67

Elever i fristående skolor och annan kommun

	Jan	Feb	Mar	Apr	Maj	Jun	Jul	Aug	Sep	Okt	Nov	Dec	Genomsnitt
Elever fristående grundskola	38	38	38	39	40	41	37	37	42	42	42		39
Elever i grundskola i annan kommun	58	58	58	61	60	60	56	59	65	68	67		61
Elever i fristående förskoleklass	1	1	1	1	1	1	0	0	0	0	0		1
Elever i förskoleklass annan kommun	8	8	8	8	9	9	5	5	5	6	6		7
Total	105	105	105	109	110	111	98	101	112	116	115		108
Elever i fristående fritidshem	18	18	18	18	17	16	24	25	28	28	28		22
Elever fritidshem i annan kommun	28	28	28	28	28	29	28	30	32	39	36		30
Total	46	46	46	46	45	45	52	55	60	67	64		52

Placeringar Barn- och familjeenheten

		Jan	Feb	Mar	Apr	Maj	Jun	Jul	Aug	Sep	Okt	Nov	Dec	Genomsnitt
HVB-placeringar	Antal placeringar	5	5	4	4	4	3	1	2	2	4	4		3
	Antal placeringsdygn	15	12	12	12	11	45	31	37	60	76	96		90
Antal placeringar konsulent- stödda familjehem	Antal placeringar	3	6	6	6	7	7	7	6	5	5	5		6
	Antal placeringsdygn	95	16	18	18	21	18	17	18	15	15	15		1032
Antal placeringar famhem		8	9	9	9	9	9	10	13	14	15	15		11
Antal vårdnads-överflyttade barn/ ungdomar		6	6	6	6	6	6	6	6	6	6	6		6

Tidplan för nämndens behandling

BSN 2018-12-11

INVESTERINGSREDOVISNING

Projekt nr	Namn	Utfall perioden, tkr	Budget helår, tkr	Prognos helår, tkr	Avvikelse, tkr, prognos jämfört med budget	Klart (tidpunkt)
1601	AV-utrustning alla skolor	0	450	0	450	
1604	Inventarier ny förskola Lönsboda	0	2 000	0	2 000	
1605	Vht-system, skola och förskola	0	1 500	0	1 500	

Projekt nr	Namn	Utfall perioden, tkr	Budget helår, tkr	Prognos helår, tkr	Avvikelse, tkr, prognos jämfört med budget	Klart (tidpunkt)
1607	Info-skärmar grundskola	0	500	0	500	
	Totalt	0	4 450	0	4 450	

Kommentarer till budgetavvikelser

Projekt 1601 är överflyttat till IT-enheten.

Projekt 1604 beräknas inte genomföras förrän under 2019.

Projekt 1605 kommer inte att genomföras under 2018. Däremot kommer projektet att genomföras under 2019.

Projekt 1607 kommer inte att genomföras under 2018.

Vård- och omsorgsnämnden

UPPFÖLJNING

DRIFTREDOVISNING

Belopp i tkr	Budget perioden	Utfall perioden	Differens period	Budget helår	Prognos helår	Differens helår
Intäkter	30 378	37 403	7 025	35 175	42 387	7 212
Personalkostnader	179 304	180 343	-1 039	195 165	197 049	-1 884
Lokalkostnader	17 057	16 215	842	18 609	17 534	1 075
Övriga kostnader	27 518	26 307	1 211	29 806	30 057	-251
Summa kostnader	223 879	222 865	1 014	243 580	244 640	-1 060
Resultat exkl. kapitalkostnad	193 501	185 462	8 039	208 405	202 253	6 152
Kapitalkostnader	8 093	8 093	0	8 822	8 848	-26
Resultat inkl kapitalkostnader	201 594	193 555	8 039	217 227	211 101	6 126

Förvaltningsinterna transaktioner i hemtjänsten har rensats bort.

Kommentarer till helårsavvikelser

Förvaltningens prognos pekar mot överskott med cirka 6 100 tkr. Störst överskott prognostiseras inom Enheten för funktionsnedsatta med närmare 3 200 tkr. Äldreomsorgens prognos pekar mot ett överskott med cirka 1 700 tkr medan ledning och nämnd prognostiserar överskott med 1 200 tkr.

Överskottet i årets prognos är resultatet av flera samverkande faktorer. Vakanser och sjukskrivningar i ledningsorganisation, genomförda besparingar nämnden beslutat om samt avslutat assistansärende är det som bidragit mest. Utöver detta har det under året iakttagits stor återhållsamhet med kostnader, som inte varit absolut nödvändiga.

Vidare kommentarer återfinns under respektive verksamhet.

Nämnd, ledning och administration vård och omsorg

Kostnadsredovisning nämnd/ledning

Verksamhet	Budget helår	Föregående prognos	Utfall perioden	Prognos helår	Avvikelse
Nämnd/ledning	9 929	8 828	6 923	8 725	1 204
Färdtjänst	1 845	1 843	1 843	1 843	2

Nämnd och ledning prognostiserar ett överskott, som till stor del beror på vakanser och sjukdom inom ledningsorganisationen. Detta ersätts av övriga chefer i organisationen vilket får effekter på utvecklingsarbetet, det närvarande ledarskapet samt att arbetsbelastningen för övriga chefer i längden blivit alltför hög. De vakanta tjänsterna är nu ersatta.

Likt tidigare har nämndens verksamhet kostat mindre än beräknat vilket bidrar till överskottet med runt 175 tkr.

Äldreomsorg

Kostnadsredovisning äldreomsorg

Verksamhet	Budget helår	Föregående prognos	Utfall perioden	Prognos helår	Avvikelse
Gemensamt	17 091	16 586	14 969	16 543	548
Ordinärt boende	60 479	59 861	55 666	59 940	539
Särskilt boende	88 700	88 097	80 361	88 046	654
Summa	166 270	164 544	150 996	164 529	1 741

Gemensamma kostnader

Äldreomsorgens gemensamma kostnader pekar mot ett överskott med en bit över 500 tkr. Främsta anledningen är det besparingsuppdrag med 300 tkr förvaltningen genomfört gällande sociala innehåll. Bidrar gör också rehabverksamhet och larmkostnader.

Ordinärt boende

Prognos för hemtjänsten hamnar på ungefär samma nivå som månaden innan. Det överskott med en bit över 600 tkr, som prognostiseras inom ordinärt boende, härrör i huvudsak från beslutad besparing med 300 tkr i uppsökande verksamhet, samt från ett överskott i hemtjänsten med strax över 900 tkr. Det senare bland annat beroende på att antalet utförda timmar blivit mindre än budgeterat. Minskningen av antalet utförda timmar innefattar även minskningen inom hemtjänst som utförs av externa utförare. LOVen är avvecklad sedan 11 oktober 2018 och vi ser att kostnader för extern LOV har i stort sett halverats.

Överskottet från övrigt ordinärt boende balanserar underskottet inom korttidsboende. Högre tryck under nästan hela året har gjort att det blivit avsevärt dyrare än beräknat. Det prognostiserade underskottet för korttidsboende är cirka 785 tkr.

Övriga verksamheter med bland annat bemanningenheten, som pekar mot ett överskott med närmare 190 tkr, bidrar till ett totalt överskott med strax över 600 tkr.

Särskilt boende

Lindhem, Bergfast och Soldalen ligger nära budget medan Rönnebacken prognostiserar överskott med cirka 780 tkr.

Natten i Lönsboda är en av de verksamheter som redovisas under särskilt boende. Ett underskott där gör att det totala resultatet blir ett överskott med cirka 600 tkr för hela området.

Enheten för funktionsnedsatta

Kostnadsredovisning LSS

Verksamhet	Budget helår	Föregående prognos	Utfall perioden	Prognos helår	Avvikelse
------------	--------------	--------------------	-----------------	---------------	-----------

Verksamhet	Budget helår	Föregående prognos	Utfall perioden	Prognos helår	Avvikelse
LSS	39 183	36 917	32 613	36 000	3 183

Inom enheten för funktionsnedsatta är det främst personlig assistans, som bidrar till överskottet med en prognos cirka 1 500 tkr bättre än budget. Här är det bland annat en inbetalning från Försäkringskassan tillhörande 2017, där beslut och betalning kom under 2018, som bidrar.

Svårigheter att hitta lokaler för det planerade korttidsboendet för såväl barn som vuxna gör att förvaltningen i denna prognos räknar med att stor del av kostnaderna för detta inte kommer att inträffa i år.

En positiv prognos för våra befintliga gruppboendestäder och övriga boendeformer med cirka 900 tkr, samt det faktum att övriga verksamheter ligger nära budget ger en total prognos med strax under 3 200 tkr.

Förslag på åtgärder till avvikelser

Inga förslag på åtgärder utöver sedvanlig återhållsamhet.

Tidplan för åtgärdsprogram

Nyckeltal

Uppföljning personalkostnader

Belopp i tkr	jan	feb	mars	april	maj	juni	juli	aug	sep	okt	nov	dec
Kostnad arbetskraft 2017	15 266	14 859	14 297	14 229	15 279	15 776	16 520	18 231	16 673	15 035	15 228	15 228
Kostnad arbetskraft 2018	16 368	15 452	14 925	15 936	16 071	16 162	17 323	18 847	17 443	15 747	15 966	
varav kostnad för sjuklön 2017	238	279	288	253	163	148	117	101	222	262	228	190
varav kostnad för sjuklön 2018	209	331	405	326	226	200	143	117	214	272	245	

Särskilt boende

	jan	feb	mar	april	maj	juni	juli	aug	sep	okt	nov	dec	Snitt/månad
Antal aktuella 2017	145	145	145	144	145	146	146	146	146	146	147	149	146
Antal aktuella 2018	147	147	145	139	143	145	145	145	144	144	143		144
Lediga rum 2017	1	0	0	0	0	0	0	0	0	0	0	0	
Lediga rum 2018	0	0	1	6	0	0	0	0	0	0	0		
Väntelista 2017	5	4	9	6	9	12	14	12	16	18	21	17	12
Väntelista 2018	10	7	9	10	0	2	3	2	4	6	9		5
varav i ordinärt boende	6	5	6	5	0	2	3	1	2	3	3		
varav i korttidsboende	4	2	3	5	0	0	0	1	2	3	6		
Betalningsansvar 2017	0	0	0	0	0	0	0	0	0	0	0	0	
Betalningsansvar 2018	0	0	0	0	0	0	0	0	0	0	0		
Antal på korttid	16	16	13	15	10	11	10	15	14	11	15		13

Kommentarer särskilt boende

Hemtjänst antal timmar

	jan	feb	mar s	april	maj	juni	juli	aug	sep	okt	nov	dec	Snitt/månad
Budgeterat 2017	7 27 7	6 57 3	7 27 7	7 04 2	7 27 7	7 04 2	7 27 7	7 27 7	7 04 2	7 27 7	7 04 2	7 27 7	7 140
Utfört 2017	7 19 3	6 74 7	7 43 4	6 65 7	6 84 1	6 45 0	6 43 7	6 69 6	6 49 1	6 56 9	6 78 0	6 85 2	6 762
Differens 2017	-84	174	157	-385	-436	-592	-840	-581	-551	-708	-262	-425	-378
Budgeterat 2018	7 40 8	6 69 2	7 40 8	7 17 0	7 40 8	7 17 0	7 40 8	7 40 8	7 17 0	7 40 8	7 17 0	7 40 8	7 249
Utfört 2018	7 22 0	6 71 8	7 05 0	6 52 8	6 47 2	6 04 8	6 17 9	6 82 3	6 20 6	6 64 8	6 53 0		6 589
Differens 2018	-188	26	-358	-642	-936	-1 122	-1 229	-585	-964	-760	-640	-7 408	-660
Nyttjandegrad 2018	66,7	67,6	66,3	63,1	62,0	60,7	63,9	66,6	62,9				64,2

Kommentarer hemtjänst

LSS och LASS

Personlig assistans	jan	feb	mar s	april	maj	juni	juli	aug	sep	okt	nov	dec	Snitt/månad
Antal 2017	24	24	24	24	23	23	23	23	23	24	24	23	23,5
Varav LSS	8	8	8	8	8	8	8	8	8	7	7	7	7,75
Antal 2018	23	23	22	22	22	22	22	22	22	22	22		22,2
Varav LSS	7	7	6	6	6	6	6	6	6	6	6		6,2
Utförda timmar 2017	1 12 9	1 13 2	1 30 5	1 01 5	963	875	603	965	883	948	915	935	972
Utförda timmar 2018	940	850	917	853	937	929	936	929	903	949	827		914
Boende													
Antal 2017	27	27	27	27	27	27	28	27	27	27	27	26	27
Antal 2018	27	27	27	27	27	27	27	27	27	27	27		27
Varav i annan kommun	2	2	2	2	2	2	2	2	2	2	2		2

Kommentarer LSS och LASS

Delegationsbeslut äldreomsorg

Äldreomsorg 2018	Kvartal 1	Kvartal 1	Kvartal 2	Kvartal 2	Kvartal 3	Kvartal 3	Kvartal 4	Kvartal 4	Totalt	Totalt
Ärende	Bifall	Avslag	Bifall	Avslag	Bifall	Avslag	Bifall	Avslag	Bifall	Avslag
Hemtjänst service	41	2	43	0	47	2			131	4
Hemtjänst pers omv	51	1	34	1	38	0			123	2
Matdistribution	26	0	23	0	24	0			73	0
Trygghetslarm	44	0	26	0	26	0			96	0
Avlösning i hemmet	0	0	3	0	2	0			5	0

Äldreomsorg 2018	Kvartal 1	Kvartal 1	Kvartal 2	Kvartal 2	Kvartal 3	Kvartal 3	Kvartal 4	Kvartal 4	Totalt	Totalt
Trygg hemgång	27	0	18	0	20	0			65	0
V o omsorgsboende	13	0	20	1	14	0			47	1
Hemtjänst i såbo	0	0	0	0	0	0			0	0
Beslut 4 kap 1 & SoL	0	0	0	3	0	0			0	3
Korttidsvistelse SoL	26	1	30	0	27	1			83	2
Plats i dagverksamhet	0	0	0	0	0	0			0	0
Kontaktperson	1	0	2	0	0	0			3	0
Summa	229	4	199	5	198	3			626	12

Delegationsbeslut LSS

LSS 2018	Kvartal 1	Kvartal 1	Kvartal 2	Kvartal 2	Kvartal 3	Kvartal 3	Kvartal 4	Kvartal 4	Totalt	Totalt
Ärende	Bifall	Avslag	Bifall	Avslag	Bifall	Avslag	Bifall	Avslag	Bifall	Avslag
Biträde pers ass	1	3	1	0	2	0			4	3
Ledsagarservice	2	0	1	0	4	1			7	1
Kontaktperson	3	0	4	0	2	0			9	0
Avlösarservice i hemmet	1	0	0	0	0	0			1	0
Korttidsvistelse utanför hemmet	5	1	1	0	2	0			8	1
Korttidstillsyn skolungdom över 12 år	0	1	1	0	3	0			4	1
Boende med särskild service barn o ungdom	0	0	0	0	0	0			0	0
Boende med särskild service eller anpassad bostad för vuxna	0	3	0	0	1	0			1	3
Daglig verksamhet inom kommunen	4	0	2	0	5	0			11	0
Daglig verksamhet utanför kommunen	0	0	0	0	0	0			0	0
Summa	16	8	10	0	19	1			45	9

Tidplan för nämndens behandling

Uppföljningen behandlas av nämnden på sammanträdet 2018-12-13.

INVESTERINGSREDOVISNING

Projekt nr	Namn	Utfall perioden, tkr	Budget helår, tkr	Prognos helår, tkr	Avvikelse, tkr, prognos jämfört med budget	Klart (tidpunkt)
1702	Inventarier barnkorttid	0	300	0	300	2019?
1792	Verksamhetssystem VoO	0	2 000	0	2 000	2019?

Projekt nr	Namn	Utfall perioden, tkr	Budget helår, tkr	Prognos helår, tkr	Avvikelse, tkr, prognos jämfört med budget	Klart (tidpunkt)
1796	Videokonferensutrustning	0	75	0	75	201811
1797	Inventarier gruppbostad LSS	0	250	0	250	2020?
1799	Möbelinköp Rönnebacken	42	140	140	0	201812
	Totalt	42	2 765	140	2 625	

Kommentarer till budgetavvikelser

Projekt 1792 "Verksamhetssystem V o O" samt projekt 1797 "Inventarier gruppbostad LSS" kommer inte att kunna genomföras under 2018. För 1792 hänger det samman med en fördröjd upphandlingsprocess, som gör att vi räknar med implementering av detta system först under 2019. Projekt 1797 är avhängigt byggnation av gruppbostad. Denna är ännu inte påbörjad och vår bedömning är att den inte hinner färdigställas under innevarande år. Svårighet att hitta lokal för verksamheten barnkorridor projekt 1702, är anledningen till att denna investering inte kommer att kunna genomföras under året.

2018-12-10 Inköp > 45 000 tkr nov 2018

KONTO	(Alla)
PROJEKT	(flera objekt)

Radetiketter	Bokfört belopp
1	
Atea Sverige AB	
43163439	264 983
43563997	78 828
43587894	48 444
43617863	50 715
43623391	57 000
43623643	48 444
CALCIO AB	
2018011	155 000
CHRISTIE ELECTRONICS NORDIC AB	
945715	72 000
E.ON ELNÄT SVERIGE AB	
20617535214	62 868
20623227517	92 004
Eleine AB	
1214071	69 000
EXPANDIA MODULUTHYRNING AB	
24016045	302 640
FJÄRRVÄRME I OSBY AB	
69093	64 490
HELSA FÖRETAGSHÄLSOVÅRD SVERIGE AB	
2867257	107 492
HUSHÅLLNINGSSÄLLSKAPETS KOMPUTV SYD	
9470	213 800
9471	909 785
IP-ONLY NETWORKS AB	
239301-368291	139 500
JÖRGEN RICKARDSSON BYGGNADS AB	
9224753	115 278
9224754	64 831
KRISTIANSTADS KOMMUN	
8023699	166 060
8023702	158 563
NCC ROADS AB	
3009400747	289 180
Nordiskt Valideringsforum AB	
100996	128 800
OSBYBOSTÄDER	
2950012	531 134
PARTILLE HISS AB	
9951	56 625

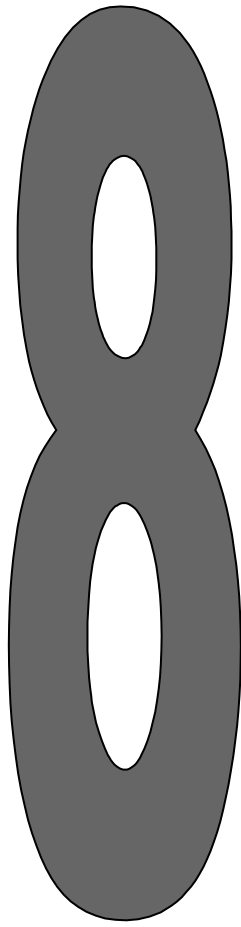
Röke Buss	
20180566	80 237
20180579	153 543
20180585	161 235
SAFE PARTNER BEVAKNING	
13932	47 763
13948	88 500
14158	96 999
SAHLINS RÖR AB	
F000354	45 266
Socionomtjänst Skåne AB	
2018040	45 881
VATTENFALL SERVICES NORDIC AB	
9036360618	78 140
WILLIAM SAFARIS AB	
2018-1313	120 000
ÄLMHULTS KOMMUN	
31020880	603 447
31020895	75 000
31021053	1 106 349
ÖSTRA GÖINGE KOMMUN	
72872	84 666
1 Summa	7 034 491
4	
Öhrlings Price Waterhouse Coopers	
3351313600	140 800
4 Summa	140 800
6	
BUSS I VÄST AB	
10017309	736 566
HÖRBY KOMMUN	
1072176	163 481
INLÄSNINGSTJÄNST AB	
237164	65 318
Röke Buss	
20180550	58 010
20180572	181 826
20180576	58 010
20180581	121 671
20180583	127 187
STIFTELSEN WANÅS UTSTÄLLNINGAR	
2003181	102 500
ÄLMHULTS KOMMUN	
31021057	368 783
31021079	272 247
31021080	283 892
6 Summa	2 539 492

CURA INDIVIDUTVECKLING	
9016145	83 700
FRIGGATOFTA GÅRD	
1818	188 227
KRISTIANSTADS KOMMUN	
734104	176 577
734129	73 157
MEJDEJ KOOPERATIVET	
4489	590 439
OSBYBOSTÄDER	
1304943	101 573
1305102	179 043
PARTNERGRUPPEN	
1481012765	76 170
Swedlock AB	
4672	73 800
Telenor Sverige AB	
519167947323	62 181
TREHÖRNA OMSORGER AB	
270836893	165 385
7 Summa	1 770 251
(tom)	
Totalsumma	11 485 035

23674582,29

KONTO	(Alla)
PROJEKT	(flera objekt)

Radetiketter	Bokfört belopp
1	
Atea Sverige AB	
43598142	54 000
DAHLQVISTS MOTOR AB	
0116945	752 671
0116946	752 671
E.ON ELNÄT SVERIGE AB	
19291779411	90 627
JOBmeal AB/Malmö	
10768687	73 515
LJUNGBY MASKIN AB	
133629	91 520
MENERGA ENERGISPARSYSTEM	
21520	66 226
NCC ROADS AB	
3009398318	244 121
3009400747	776 975
3009403511	95 000
NILSSONS BYGG GÖINGE AB	
634	396 019
635	173 229
639	657 155
SAFE PARTNER BEVAKNING	
14019	57 820
SKANSKA SVERIGE AB	
300000009743359	300 000
300000009759058	2 500 000
300000010007851	4 500 000
300000010008552	400 000
Städmaskinhuset	
1052710	208 000
1 Summa	12 189 548
Totalsumma	12 189 548



Kommunledningsförvaltningen
Gunnar Elvingsson
0479528161
gunnar.elvingsson@osby.se

Tidplan för arbetet med budget 2020 och flerårsplan 2021-2022

Dnr KS/2018:824 040

Kommunledningsförvaltningen förslag till kommunstyrelsen

Tidplan för arbetet med budget 2020 och flerårsplan 2021-2022 fastställs enligt upprättat förslag.

Sammanfattning av ärendet

Kommunledningsförvaltningen, ekonomienheten, har tagit fram ett förslag till tidplan för budgetprocessen under 2019 gällande budget 2020 och flerårsplan 2021-2022.

Förslaget bygger på en s. k. vårprocess där kommunfullmäktige fattar beslut om budget mm i juni månad.

Beslutsunderlag

Tjänsteskrivelse 2018-12-05

Förslag till tidplan för arbetet med budget 2020 och flerårsplan 2021-2022

Petra Gummeson

Kommundirektör

Gunnar Elvingsson

Ekonomichef

Beslutet skickas till

Kommunledningsförvaltningen, ekonomienheten
Nämnder och styrelser
Förvaltningschefer

Tidplan för budgetprocess under 2019 (budget 2020 och flerårsplan 2021-2022)

December 2018	KS beslut om tidplan och anvisningar för budgetprocess under 2019
Februari 25	Dialogmöte 1: Genomgång av bokslut samt utblick mot 2019. Deltagare: Ks, samtliga presidier, kommunledningsgruppen, ekonomer.
Februari-mars	KLK tar med hjälp av utvecklingsgruppen fram omvärldsanalys och gemensamma planeringsförutsättningar för hela kommunen. Befolkning och befolkningsprognos är en av grunderna.
Mars 11	Dialogmöte 2: Planeringsförutsättningar "Omvärldsdag". Samtal om budgetförutsättningar, politiska mål, omvärldsanalys mm. Nämnd och förvaltning tar tillsammans med utvecklingsgruppen fram underlag inför dagen. Förvaltningscheferna redovisar översiktligt budgetbehov 2020 och flerårsplan 2021-2022. Deltagare: Ks, samtliga presidier, kommunledningsgruppen, VD:ar kommunala bolag, ekonomer, utvecklingsgruppens medlemmar
April 15 prel.	Regeringens ekonomiska vårproposition (vårbudgeten) presenteras.
Maj 3	SKL:s skatteunderlagsprognos
Maj 6-10	Budgetberedning, kommunstyrelsens arbetsutskott , tvåhaldagar samt en halv dags reservdag. Vid budgetberedningen presenterar respektive nämnd sitt budgetbehov för 2020 och flerårsplan 2021-22 inkl investeringsbudget.
Maj 13-15	Budgetberedning oppositionsgrupper, <i>Omfattning? Behov??</i>



- Maj 15-20** **Kommunövergripande samverkan** av budgetberedningens förslag.
- Maj 28** **Kommunstyrelse.** Beslut om planeringsförutsättningar och ramar för driftbudget 2020, flerårsplan 2021-22 samt investeringsplan 2020-2024. Skattesats.
- Juni 10** **Kommunfullmäktige.** Beslut om planeringsförutsättningar och ramar för driftbudget 2020, flerårsplan 2021-2022 samt investeringsplan 2020-2024. Skattesats.
- Augusti 22** SKL:s skatteunderlagsprognos
- September** Regeringens ekonomiska höstproposition (höstbudgeten) presenteras
- December 1** **Nämnderna** ska ha fattat beslut om internbudget/nämndsplan 2020.

9

2018 -10- 08

Motion Naturbruksgymnasiet

Dariendr.

KS/2018-686

Ärendetyp

2a1

Vid vårterminens slut 2019 kommer de sista eleverna att lämna Naturbruksgymnasiet och byggnaderna kommer att stå oanvända.

Byggnaderna är anpassade för skolverksamhet och har skollokaler av god standard, samt Osbys näst nyaste storkök anpassat för tillagning av ca 400 matportioner.

Samtidigt har Osby Kommun brist på skollokaler, som inneburit att transporter av elever till Visseltofta har måst tillgripas. Denna lösning är inte optimal med hänsyn varken till ekonomi eller elevernas bästa, varför Barn & Skola-nämnden inte kunde fatta ett enhälligt beslut om flyttningen till Visseltofta. Ett majoritetsbeslut i frågan skedde där nämndsledamöter från allianspartierna valde att lämna reservation mot fattat beslut.

Naturbruksgymnasiets byggnader och tillhörande område är av central betydelse för Osby Kommun och får inte falla in i någon form av glömska och utvecklas till ett problem för kommunen istället för att se det som en tillgång för vidare utveckling för skolans verksamheter. Målsättningen måste vara att ny verksamhet startas upp i lokalerna höstterminen 2019.

En flytt av Parkskolans årskurs 7-9 till Naturbruksgymnasiets lokaler blir ett första steg i målsättningen att skapa ett högstadium i Osby tätort. När verksamheten där fungerar fullt ut påbörjas även planering av lokaler och flytt av Hasslarödsskolans årskurs 7-9.

Utifrån ovanstående hemställer vi därför att Kommunfullmäktige beslutar

- Att utredning omgående kommer till stånd avseende en flyttning av högstadiet i Parkskolan till lediga lokaler som tidigare använts av Naturbruksgymnasiet.
- Att busstransport av elever till Visseltofta upphör och Parkskolan blir en samlad plats för elever fram till dess att det är dags att börja i högstadiet.

Osby 2018-10-03

Liberalerna

Erling Persson

Kommunfullmäktige

§ 103

Motion - Förflyttning av Parkskolans högstadium till Naturbruksgymnasiets lokaler - Erling Persson (L)

KS/2018:680 291

Kommunfullmäktiges beslut

- Motion "Förflyttning av Parkskolans högstadium till Naturbruksgymnasiets lokaler" inkommen den 8 oktober 2018, från Erling Persson (L), remitteras till Barn- och skolnämnden/Barn- och utbildningsnämnden för yttrande.
- Svar ska ha inkommit till kommunfullmäktiges sammanträde i februari 2019.

Sammanfattning av ärendet

I motion "Förflyttning av Parkskolans högstadium till Naturbruksgymnasiets lokaler", inkommen den 8 oktober 2018 föreslår Erling Persson (L):

- Att utredning omgående kommer till stånd avseende en flyttning av högstadiet i Parkskolan till lediga lokaler som tidigare använts av Naturbruksgymnasiet.
- Att busstransport av elever till Visseltofta upphör och Parkskolan blir en samlad plats för elever fram till dess att det är dags att börja i högstadiet.

Beslutsunderlag

Motion "Förflyttning av Parkskolans högstadium till Naturbruksgymnasiets lokaler", inkommen den 8 oktober 2018, från Erling Persson (L).

Beslutet skickas till

Barn- och skolförvaltningen
Erling Persson
Kommunsekreterare, Robin Skoglund

Justerandes sign



Expedierat

2018-11-02

Utdragsbestyrkande



10

Vård- och omsorgsnämndens arbetsutskott

§ 59

Skrivelse från SPF Seniorerna, Osby angående bemanningen i äldreomsorgen

VON/2018:102 730

Beslut

Vård- och omsorgsnämndens arbetsutskott föreslår vård- och omsorgsnämnden besluta.

- Skrivelsen från SPF Seniorerna Osby, angående bemanningen i äldreomsorgen, skickas vidare till kommunstyrelsen samt att vård- och omsorgsförvaltningen får i uppdrag att svara SPF Seniorerna.

Sammanfattning av ärendet

Äldresatsningen har tidigare kommit från regeringen riktat till bemanningen inom äldreomsorgen i form av riktade pengar. Enligt den information som nämnden har fått ta del av kommer det istället att komma generella statsbidrag kommande år. Om kommunens politiker fattar beslut om att de pengarna inte kommer äldreomsorgen till del kommer bemanningen och kvaliteten på vården att påverkas kraftigt. Risken är stor att förvaltningen måste ta in extra personal för att kunna säkra en tillfredsställande kvalitet, vilket kommer att påverka äldreomsorgens budget negativt.

Med anledning av ovanstående problematik har SPF pensionärerna skickat en skrivelse till nämnden där de uttrycker sin oro för äldreomsorgen och uppmanar politikerna att bevaka att eventuella statsbidrag kommer äldreomsorgen till del.

Skrivelsen behöver skickas vidare till de som hanterar kommande budget samt behöver SPF pensionärerna få ett svar på skrivelsen.

Beslutsunderlag

Tjänsteskrivelse "Skrivelse från SPF Seniorerna i Osby ang. Bemanning i äldreomsorgen", daterad den 22 november 2018, från förvaltningschef Helena Ståhl och MAS/områdeschef hälso- och sjukvård Lina Bengtsson.

Skrivelse "Bemanning i äldreomsorgen", daterad den 7 november 2018, från SPF Seniorerna, Osby, ordförande Björn Blomberg.

Beslutet skickas till

Vård- och omsorgsförvaltningen

Justerandes sign



Expedierat



Utdragsbestyrkande

Vård och omsorg
Lina Bengtsson
0479528300
lina.bengtsson@osby.se

Skrivelse från SPF Seniorerna i Osby ang Bemanning i äldreomsorgen

Dnr VON/2018:102 730

Vård och omsorg förslag till Vård och omsorgsnämnden

Vård och omsorg skickar skrivelsen vidare till kommunstyrelsen samt ger förvaltningen i uppdrag att svara SPF.

Sammanfattning av ärendet

Äldresatsningen har tidigare kommit från regeringen riktat till bemanningen inom äldreomsorgen i form av riktade pengar. Enligt den information som nämnden har fått ta del av kommer det istället att komma generella statsbidrag kommande år. Om kommunens politiker fattar beslut om att de pengarna inte kommer äldreomsorgen till del kommer bemanningen och kvaliteten på vården att påverkas kraftigt. Risken är stor att förvaltningen måste ta in extra personal för att kunna säkra en tillfredsställande kvalitet, vilket kommer att påverka äldreomsorgens budget negativt.

Med anledning av ovanstående problematik har SPF pensionärerna skickat en skrivelse till nämnden där de uttrycker sin oro för äldreomsorgen och uppmanar politikerna att bevaka att eventuella statsbidrag kommer äldreomsorgen till del.

Skrivelsen behöver skickas vidare till de som hanterar kommande budget samt behöver SPF pensionärerna få ett svar på skrivelsen.

Finansiering

Bemanningen inom äldreomsorgen är beroende av äldresatsningen för att hålla en acceptabel nivå.

Beslutsunderlag

Här anges de handlingar som ska skickas med till den politiska behandlingen av ärendet. En rad per handling, som anges i kronologisk ordning. Senast daterade handlingen sorteras sist.

Ärende

Här beskriver du hela ärendet om det inte finns tillräckligt med plats för det under ”Sammanfattning av ärendet”. I det fall då ärendet kan beskrivas på mindre än en A4-sida, är det tillräckligt att enbart använda rubriken ”Sammanfattning av ärendet”.

Helena Ståhl
Förvaltningschef

Lina Bengtsson
MAS/Områdeschef hälso-och sjukvård

Beslutet skickas till

Datum
2018-12-04

Vård och omsorg
Helena Ståhl, 0479-52 84 08
helena.stahl@osby.se

SPF Seniorerna
Blombygård
283 91 Osby

Svar på skrivelse om bemanning i äldreomsorgen

Vård och omsorgsnämnden har tagit del av SPF Seniorernas skrivelse på nämndsmötet den 13 december.

Nämnden är helt överens med SPF om att de riktade statsbidragen har haft en mycket positiv effekt för äldreomsorgen.

Enligt den information som nämnden har fått ta del av kommer det riktade statsbidraget att ingå i mer generella statsbidrag för 2019. Nämnden och förvaltningen har vid ett flertal tillfällen under budgetprocessen hösten 2018 därför framhållit vikten av att nämnden får ta del av de generella statsbidragen motsvarande den summa som de riktade statsbidragen har omfattat, ca 3,5 mkr för Osby kommuns del.

I den ram som kommunfullmäktige beslutade om den 26 november finns ingen extra tilldelning för någon bemanningssatsning inom äldreomsorgen. Det är dock i dagsläget fortfarande oklart vilka resurser som staten kommer att tilldela kommunerna.

Om det fortsatt inte kommer att tillföras statliga medel, genom t ex statliga generella eller riktade statsbidrag, för en fortsatt förstärkt bemanning inom äldreomsorgen kommer den låga bemanningen påverka arbetsmiljön för de anställda och kvaliteten på vården i negativ riktning. Risken är stor att förvaltningen måste ta in extra personal för att kunna säkra en tillfredsställande kvalitet, vilket kommer att påverka äldreomsorgens budget negativt.

Vård och omsorgsnämnden har beslutat att skicka er skrivelse och förvaltningens svar vidare till kommunstyrelsen.

Helena Ståhl
Förvaltningschef

SPF Seniorerna, Osby
Blomby Gård
283 91 Osby

Osby Kommun
283 80 Osby

Osby den 7 november 2018

Bemanning i äldreomsorgen

Personalen i äldreomsorgen är nyckeln till ett tryggt liv. Bemanningens omfattning och inriktning är därför avgörande för vilken omsorg kommunens äldre får ta del av.

Under 2015–2018 beviljade Socialstyrelsen medel till de kommuner som sökt stimulans för ökad bemanning i äldreomsorgen. Detta var ett tillfälligt riktat statsbidrag under fyra år och kan därför inte längre delas ut.

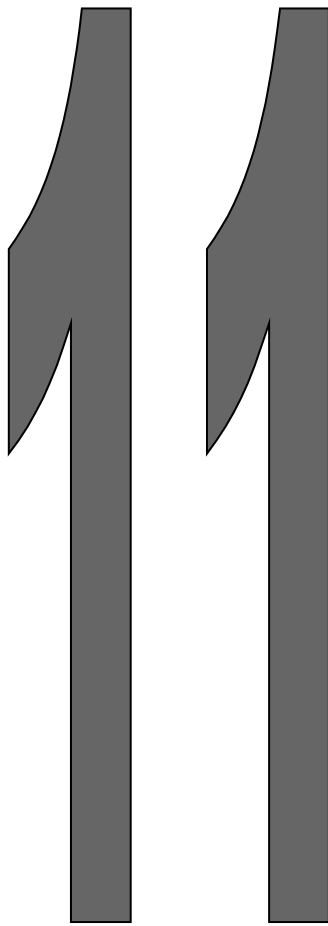
Vi menar att de statliga stimulansmedlen har haft positiv effekt. Det finns exempel på kommuner där medlen använts för att stärka den sociala samhörigheten och motverka ensamhet, genom bemanning av hälsoledare och aktivitetsledare, vilket har uppskattats både av de äldre och av personalen. Vi är angelägna om att bemanningen inte försämras när de statliga medlen nu inte längre finns att tillgå.

Med anledning av pågående budgetarbete inför 2019 frågar vi:

Kommer kommunen säkerställa att bemanningen i äldreomsorgen inte försämras när de statliga stimulansmedlen inte längre finns att tillgå?

Med vänlig hälsning
Björn Blomberg
Ordförande
SPF Seniorerna Osby





Kommunstyrelsen

§ 217

Samlokalisering av drift- och fastighetsenhetens lokaler

KS/2018:782 299

Beslut

Ärendet återremitteras till samhällsbyggnadsförvaltningen för att utreda outsourcing av verksamheterna.

Överläggning

Ordföranden, Marika Bjerstedt Hansen (S), yrkar att kommunstyrelsen ska besluta ge samhällsbyggnadsförvaltningen i uppdrag att påbörja och genomföra projektering av en samlokalisering av drift- och fastighetsenhetens lokaler samt att avsätta 500.000 kronor till projektering av en samlokalisering, vilket räknas in i den totala projektbudgeten.

Vice ordföranden, Niklas Larsson (C), yrkar att kommunstyrelsen ska besluta återremittera ärendet till samhällsbyggnadsförvaltningen för att utreda outsourcing av verksamheterna.

Beslutsgång och omröstning

Ordföranden, Marika Bjerstedt Hansen (S), ställer de framställda yrkandena mot varandra och finner att kommunstyrelsen beslutar ge samhällsbyggnadsförvaltningen i uppdrag att påbörja och genomföra projektering av en samlokalisering av drift- och fastighetsenhetens lokaler samt att avsätta 500.000 kronor till projektering av en samlokalisering, vilket räknas in i den totala projektbudgeten. Omröstning begärs.

Kommunstyrelsen godkänner följande propositionsordning. Ja-röst för bifall till att ärendet ska avgöras vid dagens sammanträde och nej-röst för bifall till vice ordförandens, Niklas Larssons (C), återremissyrkande. Om kommunstyrelsen beslutar att ärendet ska avgöras vid dagens sammanträde föreligger endast ordförandens, Marika Bjerstedt Hansen (S), yrkande att kommunstyrelsen ska ge samhällsbyggnadsförvaltningen i uppdrag att påbörja och genomföra projektering av en samlokalisering av drift- och fastighetsenhetens lokaler samt att avsätta 500.000 kronor till projektering av en samlokalisering, vilket räknas in i den totala projektbudgeten.

Med följande sju (7), Daniel Landin (S), Agneta Malm (S), Ingmar Bernthsson (S), Sandra Bahceci (S), Johnny Kvarnhammar (S), Johnny Ahlqvist (S) och ordföranden Marika Bjerstedt Hansen (S), ja-röster och följande åtta (8), Dag Ivarsson (M), Agne Ingvardsson (-), Esbjörn Hansson (-), Sonja Svenle-Pettersson (M), Jimmy Ekborg (C), Carl Bejvel (SD), Maria Högberg Owiredu (KD) och vice ordföranden Niklas Larsson (C), nej-röster har kommunstyrelsen beslutat återremittera ärendet till samhällsbyggnadsförvaltningen för att utreda outsourcing av verksamheterna.

Justerandes sign



Expedierat

2018-12-04

Utdragsbestyrkande



Kommunstyrelsen

Sammanfattning av ärendet

Driftenheten är idag lokaliserad på Forsgatan i Osby och inrymmer ca: 10–13 anställda med säsongsanställda. Lokalerna är i stort behov av underhåll och en underhållsplan för att reinvestera i lokalerna har tagits fram för att bygg om och bygga till lokalerna. Under 2018 beslutades att fastighetsförvaltningen ska återgå till kommunal drift. Det innebär att från 2019-01-01 överförs sju fastighetstekniker från Osbybostäder till Osby kommun samt en fastighetsförvaltare. För att göra de samordningsvinster som är inräknade i beslutet, där gränser ska suddas ut genom att skapa en teknisk enhet som ska sköta gata, park, fastigheter och byggnader inom Osby kommun krävs en samlokalisering av lokaler för personalen. Förrådet på Forsgatan är som tidigare beskrivet i stort behov av underhåll, samt att när fastighetsteknikerna tillkommer räcker inte byggnaderna eller fastigheten till längre. Finansiering sker genom omdisponering eller tillförsel av investeringsmedel.

Beslutsunderlag

Tjänsteskrivelse ”**Samlokalisering drift och fastigheter**”, daterad den 7 november 2018, från fastighetschef Anders Edwall och förvaltningschef Mathias Karlsson.

Situationsplan ”**Samlokalisering drift – fastighet**”, från samhällsbyggnadsförvaltningen.

Planritning ”**Samlokalisering drift-fastighet**”, från samhällsbyggnadsförvaltningen.

Beslutet skickas till
Samhällsbyggnadsförvaltningen