

OBS! Personaldelegationen träffas innan KSau, se separat kallelse!

Kommunstyrelsens arbetsutskott

Tid: Torsdagen den 12 december 2019, klockan 08:30 **OBS! Datum**

Plats: Sammanträdesrum Osby **OBS! Lokal**

Ärende

- 1 Upprop och protokollets justering
- 2 Godkännande av dagordning
- 3 Information
"Besöka Osby", **Cecilia Billing kl. 08.35-08.55**
Tillväxt- och centrumfrågor, **Jimmy Ekborg och Carl-Johan Löwenberg kl. 08.55-09.15**
- 4 Landsbyggsstrategi för Osby kommun, **Kettil Svensson och Carl-Johan Löwenberg kl. 09.15-09.30**
- 5 Strategi för hållbar tillväxt, **Carl-Johan Löwenberg kl. 09.30-09.40**
- 6 Sydostlänken, **Mathias Karlsson kl. 10.00-10.10**
- 7 Solceller på de nya förskolorna i Lönsboda och Osby, **Anders Edwall kl. 10.10-10.25**
- 8 Budgetuppföljning för november (Handlingar kommer att finnas tillgängliga på sammanträdet), **Gunnar Elvingsson kl. 10.25-10.35**
- 9 Bokföringsmässig avskrivning av fordran, **Gunnar Elvingsson kl. 10.35-10.45**
- 10 Tidplan för budget 2021 och flerårsplan 2022-23, **Gunnar Elvingsson kl. 10.45-11.00**

OBS! Ärendebereidning inför kommunstyrelsen direkt efter sammanträdet.

Niklas Larsson (C)

Amra Eljami

Ordförande

Sekreterare

3



Osby 2019-10-26 / -28

BRIOHUSET – EN DEL AV OSBYS IDENTITET

Om fastigheten

BRIOhuset är en fastighet med centralt läge och en viktig historisk bakgrund för Osby kommun. Byggnaden var centrum för företaget BRIO som präglade Osbys näringsliv i mer än hundra år.

Flera av dagens verksamheter i kommunen har kopplingar till och ibland ursprung från BRIO. Kort sagt stora grupper av människor i Osby har relationer till företaget och därmed byggnaden. Husets fasad är Q-märkt av kommunen.

Fastigheten i sig består av ett flertal huskroppar som under åren vuxit ihop till en sammanhängande byggnad i 4 plan, beroende på hur man räknar. De olika delarna har olika byggteknik. Den sydvästra delen, kallad Kuben, har en mer solid byggteknik i betong och bedöms vara i gott skick. Ventilationen i byggnaden uppfyller enligt uppgift kraven, även om den har en lägre kapacitet än som är vanlig idag.

En nybyggnation, med samma volym, beräknas kosta ca 100 mkr, tillkommer rivningskostnader. En ombyggnad beräknas till ca 80 % av nybyggnadskostnaden.

Verksamheter

Byggnaden används idag för Lekoseums butik med lager och arkiv, en daglig verksamhet för omsorgen och facklig expedition för några fackföreningar.

Osby Industrimuseum och konsthantverkare, med diverse försäljning, huserar i BRIO's tidigare butiklokal.

Möjlig verksamhet

BRIO-huset har stor potential och det finns många tankar om vad hela fastigheten skulle kunna vara och innehålla. Här nedan listar vi några av dessa:

Leaderprojektet "Besöka Osby" har tagit fram ritningar över källarplanet som inrymmer Lekoseums butik och arkiv, ett Showroom för besöksnäringen och butik för konsthantverkare samt ytor för Osby Industrimuseum och BRIO's kontorsmuseum. På ritningarna finns kreativa mötesplatser med verkstäder för hantverk mm, tillgängliga för alla.

I övriga huset finns, utan dyra ombyggnader och renoveringar, lämpliga lokaler för föreningslivet. Genom att samla viktiga delar av föreningslivet under samma tak, både kultur och fritid, skapas ett för Osby nytt och unikt hus. Huset blir en mötesplats för alla generationer och olika fritidsaktiviteter.

Här finns utrymmen som kan användas som ateljéer för olika konstnärliga verksamheter.

Lokalerna lämpar sig även, utan större insatser, väl för administrativ verksamhet. Byggnadens läge med närhet till kommunikationer och dess disposition gör att en del även skulle kunna göras till

BESÖKA OSBY **lekoseum**



Osby 2019-10-26 / -28

Kontorshotell, där fristående konsulter med uppdrag i närområdet skulle kunna hyra in sig. En sådan konstruktion skulle kunna hjälpa upp ekonomin.

Den så kallade Kuben kan byggas om till lägenheter och i de övre planen i den äldre delen finns möjlighet att bygga små lägenheter för t.ex. seniorboende. Detta skulle hjälpa till att ge ekonomi på byggnaden.

Dessa olika verksamheter skulle kunna bidra till att huset fick en ny och central betydelse som mötesplats för lokalsamhället och även besöksnäringen, som är av stort intresse för kommunens framtid, näringsliv och turism. Osby får en reell samlingsplats för kommunens fritidsverksamheter.

Sedan bankdirektör Pär Hagström på 1970-talet välvilligt upplät sparbankslokalen som en konsthall har Osby saknat en riktig konsthall.

Visserligen har biblioteket i en mindre lokal haft (mindre) konstutställningar. I BRIO-huset finns stora möjligheter att få till en konsthall med högre ambitioner och bättre ytor – en konsthall för 2000-talet!

Om dessutom bibliotek och kommunens kulturavdelning flyttade dit så skulle denna betydelse förstärkas.

Osby som ovan,

Styrgruppen för Leaderprojektet "Besöka Osby" med representanter från Osbys näringsliv, Osby kommun och Stiftelsen Lekoseum

4

Samhällsbyggnadsförvaltningen
Ketil Svensson
0709 318 376
kettil.svensson@osby.se

Landsbygdsstrategi för Osby kommun

Dnr KS/2019:125 210

Samhällsbyggnadsförvaltningens förslag till kommunstyrelsens arbetsutskott

Skicka ut förslag till landsbygdsstrategi på granskning under 2019 och 2020.

Sammanfattning av ärendet

Flera planer och dokument har tagits fram för de tätbebyggda områdena i kommunen. I huvudsak för Osby tätort. Det finns däremot inga tydliga utgångspunkter eller fokus på hur landsbygden bör utvecklas och förbättras. Under bland annat frukostmöten mellan kommunen och företagare har fler frågor och tankar uppkommit om hur större fokus kan läggas på landsbygden. Därför har arbetet med en landsbygdsstrategi pågått för att sammanfatta idéer, förslag och konkreta åtgärder som kan bidra till att utveckla och förstärka landsbygden.

Landsbygdsstrategin är ett övergripande strategiskt dokument som både beskriver landsbygden och ger förslag på vad som kan göras för att stärka den. Strategin är tänkt att vara vägledande i kommunens generella arbete med landsbygden. Vad som egentligen räknas som landsbygd tvistas det även om, vilket tas upp och beskrivs i strategin för att problematisera hur komplexa landsbygdsfrågor kan vara.

Förslag till Landsbygdsstrategi har varit ute på samråd under våren och försommaren 2019. Några remissinstanser gavs förlängd svarstid till slutet av sommaren efter önskemål. Flera möten och dialoger har genomförts under remissperioden för att få in synpunkter. Bland annat med Parkskolan, Örkenedsskolan och Hasslarödsskolan, LRF, Visseltofta byalag etc. Synpunkter har skickats in från bland annat privatpersoner, myndigheter, byalag, vägsamfällighetsföreningar och andra aktörer i samhället som bidragit till landsbygdsstrategin.

Beslutsunderlag

Förslag till landsbygdsstrategi för Osby kommun
Samrådsredogörelse

Mathias Karlsson
Samhällsbyggnadschef

Carl-Johan Löwenberg
Tillväxtchef

Ketil Svensson
Planarkitekt FPR/MSA

Beslutet skickas till:

Ketil Svensson
Carl-Johan Löwenberg
Samhällsbyggnadsförvaltningen

Förslag till landsbygdsstrategi för Osby kommun.

Osby, Osby kommun, Skåne län

Förslag till landsbygdsstrategi har varit på samråd under tiden 2019-05-03 – 2019-06-18 i enlighet med kommunstyrelsens arbetsutskott beslut om samråd 2019-04-17.

Förslag till landsbygdsstrategi har skickats ut till berörda myndigheter, sakägare, föreningar m.fl. Under samrådet har strategin funnits tillgänglig på:

- Samhällsbyggnad, Osby kommun, Västra Storgatan 35,
- Osbys bibliotek, Ö Järnvägsgatan 16, Osby och Lönsbodas bibliotek, Tranebodavägen 1
- Kommunens hemsida www.osby.se

Yttrandena är återgivna i detta dokument. Samtliga yttranden finns att tillgå på samhällsbyggnad, Västra Storgatan 35.

Följande har inkommit med yttranden:

STATLIGA MYNDIGHETER MED FLERA:

Länsstyrelsen, 2019-06-19	med synpunkter
Lantmäterimyndigheten, 2019-05-21	med synpunkter
Trafikverket, 2019-06-10	med synpunkter

KOMMUNALA NÄMNDER, FÖRVALTNINGAR OCH BOLAG:

Miljö- och byggnämnden, 2019-05-23	med synpunkter
SBVT, 2019-06-18	med synpunkter

ÖVRIGA

Lantbrukarnas riksförbunds kommungrupp, 2019-06-14	med synpunkter
Osby näringsliv, 2019-04-09,	med synpunkter
Eva Olsson, Slähult-Lindhults vägsamfällighet, 2019-06-19,	med synpunkter
Visseltofta byalag, 2019-08-31	med synpunkter
Ekeröd Mörkhult Vsf, 2019-06-16	med synpunkter
Moderata samlingspartiet, 2019-06-17	med synpunkter
Socialdemokraterna, 2019-09-02	med synpunkter
Olofströms kommun, 2019-06-12	med synpunkter
Sibbarp-Malshult-Hasslaröds byalag, 2019-06-18	med synpunkter

Siv och Arne Persson, 2019-06-09

med synpunkter

Staffan Fredlund, 2019-06-17

med synpunkter

Sven Thuresson, 2019-06-12

med synpunkter

Anteckningar från elevråden:

-Parksolan

-Hasslarödssolan

-Örkenedssolan

STATLIGA MYNDIGHETER MED FLERA

Länsstyrelsen meddelar i yttrande 2019-06-19 följande:

1. Bakgrund

Osby kommun har bett om remissvar från ett antal institutioner på dokumentet *Landsbygdsstrategi för Osby kommun* och här nedan följer svar från Länsstyrelsen Skåne.

2. Länsstyrelsens kommentarer

Strategin som helhet

Det är föredömligt att Osby kommun gör en landsbygdsstrategi. Översiktligt framstår dock dokumentet som något tunt där landsbygden framstår som kommunens sorgebarn. Det saknas ett tydligt helhetsperspektiv och en övertygelse om att landsbygden är en resurs och självklar del i kommunens attraktivitet och unicitet. Det skulle ändå med några tillägg och omstruktureringar ändras till en starkare strategi. Några fler bilder hade även varit av värde, inkluderat människor och bebyggelse.

Syftet med strategin sägs vara att skapa engagemang, se möjligheter och skapa framtidstro och då är det viktigt att den är kärnfull med tydliga åtgärder och ansvar för detta. Målet är att skapa en blomstrande landsbygd men även att beskriva vad som karaktäriserar landsbygden. Den senare delen lyfts fram i strategin men beskrivningen är egentligen mer passande som en inledning där landskapet och dess natur och kultur presenteras som en förutsättning för det som strategin ska handla om i övrigt; att som kommun bidra med inspel på infrastruktur, offentlig och kommersiell service generellt samt sociala frågor inkluderat mötesplatser och samlingslokaler på landsbygden.

Samverkan med övriga kommuner, även över länsgränsen, tas inte upp.

Specifika kommentaren på avsnitt i texten

Kap 1.5

Definition "landsbygd" anses vara begränsande för Lönsboda då kommunen betraktar orten som en viktig serviceort. Det skulle vara bra om man här utvecklar resonemanget "begränsande" annars kan det lätt uppfattas som att landsbygd dels är något öde och mindre intressant och dels att service inte behövs på landsbygden.

Landsbygdsdefinitionen som kommunen själva vill se det kanske är mer relevant än jämförelser med nationella avgränsningsmetoder.

Kap 1.6

Gällande metod är det lite otydligt vilka möten som gjorts och vilka som intervjuats. I en källförteckning kan med fördel även antal möten och vilka intervjuer som genomförts finnas med.

Kap 1.7 och 2.2

Stor vikt läggs på att byggande är nyckeln till att fler kommer att bosätta sig i kommunen, något som helt klart är av vikt. Det är ändå intressant om man i strategin kan utveckla resonemanget av attraktivitet med tanke på att genomslaget inte varit så stort som man hoppats vad gäller LIS-planen. Till exempel kan det strategiska arbetet med att locka människor att stanna kvar eller att flytta till kommunens landsbygd behöva utökas med att aktivt stötta föreningar och lokala initiativ och hur kommunen mer konkret vill satsa på service, både offentlig och kommersiell. Det senare återkommer i strategin i mindre fragment i olika kapitel men kan med fördel ha en egen rubrik.

De delar som kan komma att vara vägledande för mark- och vattenanvändning bör arbetas in i kommande översiktsplan alternativt att strategin bör ligga till underlag till ÖP.

Kap 2.3

Kollektivtrafiken får ingen proaktiv plats i strategin utan landsbygden får nöja sig med att det ser ut som det gör. Det finns ingen koppling i dokumentet till övriga kommuners eller läns kollektivtrafik. Möjligtvis kan man här utveckla ett mer positivt förhållningssätt om hur man kan arbeta med detta gemensamt inom kommunen. Hur andra kommuner löser frågan kan kanske bidra till idéer.

Bredbandsavsnittet blir mer som en allmän diskussion än något kommunen tar ställning till. Här talas det om hur viktigt det är att det finns tillgång till ett snabbt fibernät samtidigt som det framstår att tilltron till det fibernät som byggs just nu inte är stor på grund av att någon annan teknik, exempelvis 5G, snart kommer att vara den överlägsna tekniken. Länsstyrelsen menar att tekniken definitivt fortsätter att utvecklas men den ena tekniken ena utesluter inte den andra och det är viktigt att kommunen samverkar med de operatörer som bygger näten så att en robusthet och redundans säkerställs både gällande drift men även för de digitala tjänster som samhället alltmer blir beroende av.

Kap 2.4

Under *Kommunal service* diskuteras i princip enbart skolan och då förmodas att det gäller grundskolan. Här är tydligt att kommunen inte vill ha små skolor och att invånarna kan söka över kommungränsen för andra skolor. Dessutom finns inga som helst åtgärder kopplat till detta, exempelvis dialog med invånarna, en tydligare översikt över de skolor som finns och möjliga avstånd. Här skulle en tydligare plan för möjlig utveckling vara bra, som det framstår nu är det enbart avveckling. Den negativa tonen lockar troligtvis inte en viktig målgrupp för kommunen; barnfamiljer. Det är bra om förutsättningarna blir tydligare.

Överlag är servicediskussionen i strategin tunn, både gällande offentlig och kommersiell service. En karta över all befintlig service, inkluderat bredbandstillgång, hade varit till hjälp för läsaren. På så vis framgår det hur avstånden till service är för delar av landsbygdens invånare.

Kap. 2.5

I sista stycket behöver meningens med 3 % yrkesverksamma inom jord- och skogsbruk justeras, nu förstår man inte vad som menas.

Kap. 2.6

Avsnittet är längre än övriga delar vilket kanske inte överensstämmer med vilka delar som är viktigast att lyfta. De två sista avsnitten behöver flyttas in tidigare i avsnittet för annars blir strukturen med åtgärder längst bak i varje kapitel inte konsekvent.

Kap. 3.0

Bilden och förklaringen är inte helt tydlig så kopplingen till hur ekosystemtjänsterna ser ut i kommunen framgår inte klart. Det finns inga slutsatser eller hur åtgärder ska kopplas till detta.

Kap. 4.0

SWOT-analysen borde möjligen komma in tidigare i strategin. Framförallt behöver den presenteras på ett tydligare sätt; sammanfattas om hur den arbetats fram och vilka delar som strategin vill trycka på om man nu inte tagit med alla delar.

Kap 5.0 och framåt

Hur man får ett levande dokument diskuteras och ett sätt är att antingen göra en tydlig aktivitetsplan kopplad till åtgärderna som ett sätt att konkretisera och få till mätbara mål. Alternativet är att göra en separat handlingsplan och tidsplan. Då tydliggörs även vad som anses vara ett "förhållningssätt" eller konkreta insatser som föreslagna Landsbygdsveckan. Besöksnäringens avsnitt kommer in lite tokigt i slutet av strategin, den behöver flyttas, förslagsvis till avsnitt 2. Diskussionen i 5.3 är dessutom alltför tunn med tanke på den resurs som landsbygden är för just turism.

Kommentar: Formuleringen om Lönsboda som serviceort utvecklas. Syftet är att problematisera landsbygdsbegreppet utifrån vad myndigheter definierar som landsbygd. Det är inte nödvändigtvis så att det är begränsande att vara del av landsbygden men snarare begränsande utifrån vad exempelvis tillväxtanalys definierar som landsbygd. Trots att Lönsboda är klart större än exempelvis Killeberg i befolkning, serviceutbud et cetera, räknas ändå Lönsboda som landsbygd medan Killeberg inte gör det.

Metodkapitlet utvecklas. Detta kapitel var mindre inför samrådet eftersom det inte var helt klarlagt vilka intervjuer och träffar som skulle genomföras. Resonemanget kring hur föreningar och lokala initiativ och hur servicen kan stöttas för att öka attraktiviteten utvecklas.

En avgörande del i landsbygdens utveckling är LIS-planen. Kommunen hade höga ambitioner för landsbygdsutvecklingen när staten införde en sådan satsning i regelverket. När kommunen tog fram LIS-planen ansåg dock Länsstyrelsen att områdena som pekades ut i planen både var för stora och för många. Satsningen var för kraftigt tilltagen. Kommunen har fått förhålla sig till de krav som sattes i LIS-planen av Länsstyrelsen. Att landsbygden skulle vara en belastning som framförs i yttrandet behöver motverkas, bland annat genom att landsbygdsstrategin tas fram. Kommunen förhåller sig dock ödmjuk inför de begränsningar som är satta av staten genom Länsstyrelsen. Landsbygdsutvecklingen är ett gemensamt ansvar från både kommun, stat och den privata sektorn för att tillsammans åstadkomma de bästa lösningarna.

Landsbygdsstrategin bör vara positiv men även realistisk till de förutsättningar som ges kommunen. Resultatmässigt finns en väsentlig skillnad i ett strategiskt dokument, som landsbygdsstrategin, och en direkt lagstiftlättnad för landsbygden såsom LIS.

Kollektivtrafiken lyfts fram tydligare i strategin.

Dock är det viktigt att inge realism och inte sväva ut för långt i en strategi. Skånetrafiken sköter kollektivtrafiken och gör bedömningar om underlag för exempelvis olika busslinjer. Finns inte tillräckligt med underlag för en linje, som det dessvärre ofta inte gör på landsbygden, kan kommunen själv gå in och betala för extra kollektivtrafik. Detta behöver dock vägas mot andra ekonomiska prioriteringar i kommunen.

Kommunen har samma syn som Länsstyrelsen på fiber och nyare teknik såsom 5G.

Det ena bör inte utesluta det andra. Viktigt är att utvärdera och att vara snabb på ny teknik för att ligga i framkant. Eftersom IT- och kommunikationsutveckling gått fort fram under senare tid tar det inte lång tid innan ny teknik blir gårdagens teknik. Fiberavsnittet förtydligas något så att kombinationen av infrastrukturen framgår bättre.

Under kommunal service görs tillägg enligt Länsstyrelsens yttrande så att fler delar inom servicen tas upp. Att det är kommunens avsikt att samla förskola och skola istället för att mindre och utspridda lokaler är korrekt. Kommunen lägger flera hundra miljoner på att bygga nya förskolor i kommunen. Inte enbart i Osby centralort utan även i de mindre orterna som Lönsboda och Killeberg. Sådana satsningar lyfts fram och läggs till i strategin.

Av vikt att framhålla är också att förskolorna, enligt flera myndigheters definition, inte byggs på landsbygden i Osby kommun. Det gör att fler av satsningarna som görs i exempelvis Osby tätort inte är självklara att lyfta fram och beskriva i landsbygdsstrategin. Kommunen har inga renodlade landsbygdsskolor på grund av vikande elevunderlag. Skolskjutsarna är dock en viktig fråga för landsbygden för att barn och ungdomar ska kunna ta sig till skolan. Detta visar på beroendet mellan tätort och landsbygd. Möjligheten till avropstrafik/närtrafik lyfts fram.

Del 2.5, 2.6 och 3.0 ses över och utvecklas.

Besöksnäringsavsnittet flyttas till del 2. En handlings- och tidsplan är lämpligt för att minska risken att ingen uppföljning av strategin sker. Genomförandet behandlas i ledningsgruppen för att förtydliga ansvarsfördelningen.

Lantmäterimyndigheten meddelar i yttrande 2019-05-21 följande:

Lantmäteriet har inga synpunkter på förslaget.

Kommentar: Ingen

Trafikverket meddelar i yttrande 2019-06-10 följande:

Samråd

Trafikverket har tagit del av samrådshandlingarna för rubricerat ärende.

Syftet med Osby kommuns landsbygdsstrategi är att skapa engagemang, se möjligheter och skapa framtidstro för landsbygden. Avsikten är att på både kort och lång sikt redovisa

åtgärder för att stärka förutsättningarna på landsbygden och därmed skapa en utveckling som är långsiktigt hållbar.

Trafikverkets synpunkter

Det är positivt att Osby kommun tar fram en strategi för att främja utvecklingen av landsbygden.

I metodbeskrivningen hade det varit intressant med ett förtydligande av vilka det är som kommit till tals, är det t ex enskilda, företag eller föreningar?

Ekosystemtjänster tas upp under egen rubrik och beskrivs. Det vore även intressant att få veta på vilket sätt Ekosystemkonceptet ska stödja landsbygdsutvecklingen. Tillämpning av Ekosystemkonceptet bör visa hur stor nytta samhället får från naturen.

Det är viktigt med en kontinuerlig dialog och det är ett bra förslag att göra det i samband med en årligt återkommande festival. Det kan även göras vid ytterligare tillfällen med framförallt föreningar.

Och slutligen en redaktionell synpunkt. Under rubriken *Kiselgur* på sidan 18 har Kiselgur blivit felstavat inne i texten.

I detta yttrande har även Anne Andersson från Trafikverket deltagit.

Kommentar: Metodkapitlet utvecklas vilket också Länsstyrelsen önskade.

Ekosystemtjänsternas möjlighet att stödja landsbygdsutvecklingen förtydligas.

Den redaktionella förändringen om Kiselgur ordnas.

KOMMUNALA NÄMNDER, FÖRVALTNINGAR OCH BOLAG:

Miljö- och byggnämnden meddelar i yttrande 2019-05-23 följande:

Miljö- och byggnämnden har getts möjlighet att yttra sig avseende Landsbygdsstrategi för Osby kommun, daterad 2019-04-09.

I Landsbygdsstrategi för Osby kommun uppges att kollektivtrafiken på landsbygden har försämrats med indragna busslinjer. Miljö- och byggnämnden anser att Osby kommun behöver främja miljövänliga transportalternativ för att kompensera för den minskade tillgången till kollektivtrafik. Miljö- och byggnämnden anser dessutom att Osby kommun bör verka för att fler busslinjer upprättas, även för personer som arbetspendlar utom kommungränsen. Vidare anser nämnden att fler cykelbanor behöver anläggas samt att det finns behov av att renovera vissa cykelbanor.

I landsbygdsstrategin ingår att uppmärksamma och verka för att kommunens skyddsvärda skogsmiljöer bevaras. Miljö- och byggnämnden anser att landsbygdsstrategin behöver inkludera bevarande av *alla* miljöer som innehåller viktiga ekosystem och/eller skyddsvärda arter. Vidare anser nämnden att betydelsen av skydd och bevarande av vattenmiljöer, såsom sjöar, vattendrag och våtmarker, bör framgå mer tydligt i landsbygdsstrategin.

I landsbygdsstrategin uppges att förtätning av landskapet (igenväxt landskap med minskad biologisk mångfald) är en svaghet i kommunen. I strategin framkommer emellertid inte om det finns planer på att vidta åtgärder för att motverka förtätningen i landskapet. Miljö- och byggnämnden anser att planerade åtgärder mot förtätning i landskapet bör ingå i landsbygdsstrategin.

Miljö- och byggnämnden anser att Osby kommun behöver beakta behov av upprustning och utbyggnad av de mindre avloppsreningsverken i Visseltofta, Hökön och Killeberg för att klara belastningen och miljökraven i framtiden. Detta är viktigt för att säkerställa kapaciteten vid en potentiell ökning av befolkningen på landsbygden.

Miljö- och byggnämnden anser att det bör planeras för fler byggbara tomter på landsbygden. Detaljplaner för detta ändamål bör tas fram. Framtida nya bostadsområden bör även tas inkluderas i VA-planen.

Kommentar: Arbetet med att främja miljövänliga transporter går framåt, även om det går att önska en snabbare process. Laddstolpar har placerats vid pendlarparkeringen i Osby och även vid Rönnebackens äldreboende har flera laddstolpar monterats upp. Avsikten är att byta kommunens bilpool till elbilar. Arbetet med att främja mer miljövänliga transporter pågår därmed.

Att kommunen ska verka för att fler busslinjer upprättas förtydligas i strategin. En busslinje som möjligen kan vara relevant att se över är mellan Lönsboda-Älmhult. Bussen skulle med fördel kunna gå inom Killeberg eftersom orten ändå ligger längs vägen.

Det är även en ekonomisk fråga för politiken att ta ställning till. Skånetrafiken gör analyser och om underlaget för resandet inte är tillräckligt stort kan kommunen själva bekosta extra linjer.

Arbetet med att bygga ut cykelbanorna pågår, framför allt i Osby centrum. Förtydligande görs att cykelbanorna också behöver byggas ut utanför centrum.

Tillägg görs att miljöer som är viktiga för ekosystemet och skyddsvärda arter behöver bevaras. Bedömningen är dock att landsbygdsstrategin genom sin geografiska avgränsning till största delen täcker in de miljöer i kommunen som är viktiga. Det finns miljöer i tätorterna och centrummiljöerna som också är viktiga men dessa behandlas i andra dokument som exempelvis grönsplanen. Förtydligande görs angående bevarande för vattenmiljöer, såsom sjöar, vattendrag och våtmarker.

Tydligare tillägg görs angående hur förtätningen i landskapet kan stävjas. Bland annat kan utarrendering av mark ske till jordbruksverksamheter med boskap. Syftet med landsbygdsstrategin är att landskapen ska vara öppna och landsbygden levande.

Komplettering görs om att avloppsreningsverken i de mindre orterna behöver vara uppdaterade för att klara eventuellt utökad omhändertagande. Dock finns en god standard, exempelvis i Visseltofta som har möjlighet till att bebyggelsen utökas till viss del.

Detaljplaner på landsbygden är positivt att ta fram men behöver stå i relation till efterfrågan på nya bostäder. Fler äldre gällande stadsplaner finns i gränslandet mellan tätorterna och landsbygden som ännu inte blivit förverkligade.

SBVT meddelar i yttrande 2019-06-18 följande:

Skåne Blekinge Vattentjänst AB (SBVT) har tagit del av inkomna handlingar. SBVT har granskat handlingarna med avseende på VA-frågor.

I februari 2017 fastställde kommunfullmäktige Osby ”Det livsviktiga vattnet” VA-strategi för Osby kommun.

Strategin syftar till att ta ett helhetsgrepp på hur VA-frågor kan lösas i ett större sammanhang och målet är att på ett hållbart sätt säkra tillgången till dricksvatten och skapa förutsättningar för att minska påverkan från VA i våra vattenförekomster. I VA-strategin behandlas även utbyggnad av VA-lösningar där det krävs enligt lag. SBVT anser därför att en tydligare koppling bör finnas mellan VA-strategin och landsbygdsstrategin.

I kapitel 4 finns en SWOT-analys över kommunens landsbygd där bland annat vatten och avloppsnätet listas som hot. Det bör förtydligas varför vatten och avloppsnätet anses vara ett hot då landsbygdsstrategin berör områden utanför verksamhetsområdet för vatten- och avlopp.

Kommentar: Förtydligande görs enligt SBVT:s önskemål om koppling mellan kommunens VA-strategi och landsbygdsstrategin. Varför vatten och avloppsnätet kan ses som hot förtydligas.

ÖVRIGA

LRF meddelar i yttrande 2018-06-14 följande:



Strategin beskriver resan mellan dessa!

Övergripande målsättning

Det är på landsbygden som ägandet, förädlingen och utvecklingen av Sveriges naturkapital sker. De svenska landsbygdsföretagen tillför Sverige stora värden i form av mat, energi, arbetstillfällen och klimatnytta.

En smart symbios mellan stad och land – som möjliggör nya affärer och marknader, nya jobb och ett livskraftigt företagande – är nyckeln till en aktiv landsbygd.

Osby kommun skall vara den bästa och mest kostnadseffektiva kommunen för företag och boende på landsbygden att verka och leva i.

Enkel definition

Vår definition av landsbygd är de delar av kommunen, som inte omfattas av kommunalt vatten och avlopp!

Prioritetsordning

1. Företagande / Verksamhet
Att skapa goda förutsättningar för detta, är viktigaste punkten.
2. Service och infrastruktur
Bidrar till att utveckla resten
3. Boende
Kommer som en följd av 1 o 2

4. Friluftsliv / Turism

Är ett viktigt komplement som inte funkar om inte 1–3 funkar.

Företagande/Verksamhet

Nuläge/Historik

Lantbruk

Många lantbruk läggs ner.

Slås samman till större enheter.

Betesmark planteras igen.

Problem med vildsvin, stölder etc

Skogsbruk

Har stor betydelse för kommunen.

Mer och mer ”utsocknes” ägande.

Skogsskolan flyttad till Önnestad.

Nuläge

Industri och Entreprenad

Finns en hel del

Svårighet att hitta kompetent personal.

Ökande pendlingskostnader p.g.a. bränslepriser.

Tjänsteproducerande företag

Finns en hel del.

Fiber / bredband en förutsättning.

Majoriteten av företagen är plats-/fastighetsbundna.

Aktivt brukande av jord och skog i kommunen binder ca ¼ miljon ton koldioxid.

Målbild

Vi vill se ökad (användning av lokala företag) lönsamhet och förbättrade förutsättningar inom alla verksamhetsgrenar.

- Förändrat synsätt hos kommuntjänstemän och politiker.
- För att ha en tydlig krisberedskap ska Osby kommun på x år bli 100 % självförsörjande på mat och energi.
- All byggnation ska göras med lokalproducerat virke.

Strategi

- Vi vill ha politiker och tjänstemän som jobba för landsbygdens företag och invånare.
- Förbjud utfodring av vildsvin enl. livsmedelslagen (exempel från Ljungby kommun).
- Stöd för tjuvlarm, övervakning och grannsamverkan.

Använd i första hand lokala företag/resurser/tjänster.

Service och infrastruktur

Nuläge

Allmänna kommunikationer

I dagsläget har ca x % av landsbygdshushållen en busshållplats inom 2 km.

Fiber / Bredband /Mobiltäckning

För de byar som anslutit sig till ElmNet finns fiber sedan 5 år. I övriga delar av kommunen är utbyggnad påbörjad.

Vägar / Vägunderhåll

Det allmänna vägnätet har ofta undermålig standard, sämre än de som sköts av vägsamfälligheter.

Nuläge/historik

Skolor och skolskjuts – avvecklas/försämras

Närhet till livsmedelsbutik / bensinmack

Post och paketdistribution försämras

Dåligt underhållna vägar

Dålig mobiltäckning – 5G troligen inget alternativ.

Långsam fiberutbyggnad.

Glest med allmänna kommunikationer

Målbild

- Ingen invånare skall ha längre än 3 km till busshållplats
En familj på landsbygden skall klara sej med en bil.
- På 10-års sikt skall minst x mil av grusvägnätet i kommunen hårdbeläggas.
- Säkerställd el-försörjning
- Säkerställ 100 % fiberutbyggnad inom 3 år.
- Inga skolbarn skall ha mer än 30 minuters skolväg.
- Förbättrad post och paketdistribution Max x km körväg.
- Återuppbyggnad av lanthandeln.

Boende och bostäder

Nuläge / historik

Väldigt lite nybyggnation.

Många hus används enbart som fritidsboende

Höga kostnader för avloppsrenovering

Svagt intresse från kommunen att proaktivt stödja landsbygdsboende

Målbild

Attrahera nyckelservicepersoner och kommundienstjänstemän att bosätta sig i kommunen.

Mer byggnation i trä i centralorterna

Mer permanentboende utanför tätorterna.

Attraktivt seniorboende för äldre landsbygdsbefolkning.

Friluftliv/turism

Nuläge

- Vacker kulturmiljö som skapats genom aktivt brukande genom århundraden.
- Dåligt utnyttjande av turismpotentialen
- Svag stimulans till turismföretagandet

Målbild

- På x år sikt skall antal arbetstillfällen och besökare / övernattare ha fördubblas.
- Arealen betade marker skall minst bibehållas.
- All turism skall ske i samråd med fastighetsägare.

Kommentar: Att kommunens strategi för landsbygden ska beskriva resan mellan nuläge och mål förtydligas. Tillägg görs att Osby kommun vill vara en av de mest attraktiva kommunerna för att driva företag på landsbygden.

Att definiera landsbygd som de områden som inte har kommunalt vatten- och avlopp är en intressant ingång som LRF har. Det innebär dock att orter som Visseltofta och Hökön inte skulle räknas som landsbygd och inte ta del av förslagen i landsbygdsstrategin. Att orter av den storleken inte ska vara del i strategin bedöms inte som lämpligt för dessa områden.

Prioriteringsordningen med företagande och verksamheter, infrastruktur et cetera lyfts fram tydligare i strategin. Nulägesbeskrivningarna och de målbilder LRF beskriver arbetas in i strategin i den mån som bedöms möjligt, framför allt när det gäller företagande och verksamheter som har hög prioritet för LRF.

Osby näringsliv meddelar i yttrande 2019-04-09 följande:

Osby Näringsliv lämnar härmed sina synpunkter ur ett näringslivsperspektiv.

Vi har i våra synpunkter inte beaktat de sk. Gröna näringarna så som skogsbruk eller lantbruk. Generella kommentarer om förslaget.

För det första så ska företagsamheten inom kommunen vara med som en styrka i SWOT analysen. Ur ett företagare perspektiv så tror vi inte resonemanget under punk 2.2 Bostäder och byggande är någon avgörande faktor. Befintligt näringsliv har troligen löst sin boendefråga och de som vill nyetablera sin verksamhet på landsbygden i kommunen väljer troligen att lösa boendefrågan själva. Däremot är det viktigt att det finns bostäder i kommunen för anställda i företagen.

När det gäller resonemanget under punkt 2.4 Näringsliv och service om företagsbyar så tror vi inte det är en faktor som påverkar företagandet i någon nämnvärd utsträckning.

De nyföretagare som väljer att etablera sig på landsbygden gör säkert det av andra skäl än sociala. Dessutom tror vi inte att i ett uppstartsskede kostnader för en lokal ligger högst på prioriteringslistan.

Beträffande frågan om sk. kluster så bedrivs denna idag, med teknikens hjälp, på nationell och till och med internationell nivå beroende på bransch. En förutsättning här är självklart att det finns tillräckligt bredband och telefontäckning.

När det gäller generella företagarfrågor så finns i kommunen en etablerad struktur under Osby näringsliv.

Så av de förslag som anges efter punkt 2.4 anser vi förslagen 3 (logistik) & 4 (andelen lokalt producerade livsmedel) vara relevanta.

Utveckling för företagande på landsbygden i Osby kommun kan förenklat delas upp under två rubriker.

1. Skapa förutsättningar för att befintligt näringsliv kan utvecklas i en positiv riktning
2. Skapa förutsättningar för nyetablering av företagande.

Skapa förutsättningar för att befintligt näringsliv kan utvecklas i en positiv riktning.

Här är följande faktorer, utan inbördes rangordning viktiga

- En positiv attityd från kommunens politiker och tjänstemän till företagande.
- En prioritering i handläggning av ärenden som rör företagande
- Ett pragmatiskt, hjälpande agerande från kommunens sida i kontakt med företagare.
- Att vägnätet på landsbygden underhålls på ett sådant sätt att företagande är möjligt.
- Att det finns ett för näringsverksamhet tillräckligt kraftfullt bredband

- Att det finns mobiltäckning
- En lyhördhet när det gäller utbildning av efterfrågade kompetenser
- Utforma kommunala upphandlingar på ett sådant sätt att det lokala näringslivet har möjlighet att delta.

Skapa förutsättningar för nyetablering av företagande.

Förutom ovan nämnda punkter som ju också självklart är relevanta för nyetablering är följande faktorer viktiga

- En marknadsföring av kommunens fördelar för företagande
- Ett snabbt, aktivt, positivt och hjälpande agerande från kommunens näringslivsutvecklare
- En tydlig och adekvat information m.a.p. den service som finns i kommunen. Här får man inte bara inskränka sig till kommunal service utan lämna en komplett information.
- Erbjudna komplett, byggbar kommunal mark

Generellt sett så är företagare kreativa, målmedvetna och agerande personer som har fullt klart för sig hur man ska utveckla sin affärsidé/verksamhet och också beredda att göra detta själva.

Det man behöver hjälp med och det som kommunen ska tillhandahålla är hjälp och lösning på praktiska och nödvändiga administrativa frågor.

Näringslivet har inte samma handlägningsprocess eller tidsperspektiv som kommunen har och därför förväntar man sig att då man vänder sig till kommunen i ett ärende man vid första mötet tydligt får reda på vad som krävs av mig som företagare och att man därefter får ett snabbt svar, beslut eller vad man efterfrågar. Frågan eller ärendets karaktär har ingen betydelse utan kan röra allt från Information om tillgänglig mark för etablering till utskänkningstillstånd.

Det är viktigt att företagen får den service och respekt som man förtjänar genom den inte oväsentliga del av kommunens välfärd man finansierar genom skatten.

Slutligen vill vi påpeka att för att en strategi ska bli mera än en ”Arkiv succé” måste den följas av en konkret åtgärdsplan.

Kommentar: Företagsamhet läggs till som en styrka i SWOT-analysen.

Flera goda idéer finns under de två rubriker som Osby näringsliv anger som viktiga för att utveckla företagandet på landsbygden i kommunen. Flera av förslagen sammanfattas och implementeras i landsbygdsstrategin.

Slähult-Lindhults vägsamfällighet genom kassör Eva Olsson meddelar i yttrande 2019-06-19 följande:

Något som är viktigt att prioritera för oss som bor på landsbygden är infrastrukturen. Vi behöver bra vägar som är väl underhållna, fungerande telefoner och internet, skolskjuts som vi vågar skicka våra barn med, dvs säker väg att gå på till upphämningsplats. Om vägen inte är säker bör barnen hämtas närmare hemmet. De ska inte behöva gå utmed väg med tung trafik, om det inte finns cykelbana. När kopparnätet nu håller på att släckas ner behöver det finnas alternativ som fiber eller att mobiluppkoppling är så stark så det går att prata i telefon inomhus. Elnätet verkar vara betydligt mer stabilt nu än före Gudrun men fortfarande finns det områden som behöver gräva ner sina ledningar.

Fungerande postgång.

Hemtjänst som kan hjälpa till och hemsjukvård för de som behöver, liksom inne i samhället. Kunna ha larm till hemtjänsten. Har aldrig hört talas om att någon saknat elupplysta motionsspår eller att företagen vill samlas för att utnyttja it bättre. Cykelbanor däremot hade hjälpt så bilen kan användas i mindre utsträckning.

Kommentar: Delarna i landsbygdsstrategin som handlar om infrastruktur utvecklas och betonas mer enligt önskemålen i yttrandet.

Elupplysta motionsspår, cykel- och gångbanor bedöms som viktiga för landsbygden där belysningen kanske inte är densamma som i en tätort. Att kunna vara fri att gå ut på kvällen även under vintern och hösten bedöms som viktigt även på landsbygden.

Att företag samlas på en plats ökar underlaget och motiven till att dra fram infrastruktur, exempelvis fiber. Detta gör att uppkopplingen blir bättre och IT- och datatjänster går fortare.

Visseltofta byalag meddelar i yttrande 2019-09-02 följande:

Byalaget har fått förlängd remisstid, vilket bekräftats per mejl.

Byalaget har tagit del av de remissvar som myndigheter, organisationer, föreningar och enskilda medborgare lämnat. Vi finner att yttrandena från Sibbarp-Malshult-Hasslaröd byalag, Ekeröd Mörkhult Vsf, LRF Osby och Staffan Fredlund är särskilt intressanta och kan i stort ansluta oss till dem.

Byalagets yttrande har arbetats fram vid en workshop den 17 augusti, där alla visseltoftabor gavs möjlighet att delta. Arbetet inleddes med en *visionsfas*, på vilken följde en *prioriterings- och kritikfas*. Avslutningsvis berördes även en *förverklingfas*.

I detta yttrande berör vi endast *prioriterings- och kritikfasen*. Övrigt underlag kommer byalaget att hantera vid fortsatta remisser avseende Osby kommuns landsbygdsstrategi eller enskilt för att utveckla samverkan med mera i Visseltofta.

Med Visseltofta menas i det fortsatta arbetet hela visseltoftabygden eller, om man så vill, hela den gamla Visseltofta socken.

PRIORITERINGAR

Boendemöjligheter

I landsbygdsstrategin ska olika boendeområden presenteras, dit det är möjligt att hänvisa för eget byggande, för entreprenörföretag att bygga eller för kommunens bostadsföretag att bygga. (Kommunen disponerar idag inga fastigheter eller tomter i Visseltofta).

Kommunen ska presentera/planlägga tomtmark och möjliga boendeområden i

* Helgeådalen, som är ett intressant område för boende. Inriktningen ska i första hand vara i anslutning till den gamla vägen genom kyrkbyn från väg 15 i öster till väg 15 i väster och längs med väg 1945 (Verumsvägen)

* Vesljunga i anslutning till sjön.

Förutsättningarna i form av kommunalt vatten och avlopp ska beskrivas.

Produktion och service

När väg 15 byggdes, framhölls att den skulle skapa förutsättningar för Visseltofta att utvecklas, eftersom bygden skulle bli attraktiv för arbetsmarknaden i såväl Osby som Markaryd. Det har inte blivit så.

Visseltofta ska genom aktivt agerande från kommunens sida återigen kunna bli en ort för produktion av varor och tjänster genom att

* det område mellan väg 15 och väg 1950 som i senaste? Översiktsplanen avsattes för industriverksamhet ställs iordning och görs tillgängligt för intresserade

* det görs en strategisk områdesplanering med koppling till mobilnät, fiber, kraftledningar, reningsverk etc

* det sker en kartläggning av alla skogsägare och lantbrukare samt andra egenföretagare och entreprenörer i Visseltofta. Syftet ska vara att utveckla verksamheterna i samverkan. Detta bör beskrivas i landsbygdsstrategin.

Transporter och kommunikation

Det finns stora områden inom Osby kommun som saknar tillgång till allmänna kommunikationer. Så är det bland annat i Visseltofta. Möjlighet att utnyttja kommunala transportmedel i alla delar av kommunen bör vara självklar.

Iordningställande av en säker cykelväg mellan Visseltofta och Osby bör ha högsta prioritet liksom ytterligare utbyggnad av cykelvägar i kommunen

Skola

En av de viktigaste åtgärderna för Visseltoftas del i en framtidsinriktad landsbygdsstrategi är att skolverksamheten återupptas. Den verkliga grunden för beslutet att stänga skolan saknas. Ansvar för brist på kvalitet faller tillbaka på kommunen och dess skoladministration. Och vikten av en levande skola för barn och byns fortsatta liv och utveckling kan inte överskattas. Ovan redovisade områden ska på olika sätt stötta denna verksamhet.

I uppdrag av arbetsgruppen Visseltoftas framtid.

Kommentar: Helgeådalén kan undersökas för att utreda förutsättningarna för boende. Detta läggs till i strategin. När det gäller Veslunga finns ett större LIS-område utmarkerat längs sjön. Detta innebär att det går att hävda LIS-skäl vid ansökan om dispens från strandskyddet.

I praktiken innebär det att byggmöjligheterna ökar. LIS-planen tas upp i landsbygdsstrategin och antogs av kommunfullmäktige 2014-06-16.

Ett förtydligande görs om kapaciteten för VA i Visseltofta.

Området mellan väg 15 och Länsväg 1950 som tas upp i översiktsplanen från 2010 är ett område som pekas ut som möjlig framtida industrimark. Platsen kan vara intressant med tanke på läget vid 15. Dock behöver marken först detaljplaneras för att bli byggbar. I en sådan process utreds också markens lämplighet och förutsättningar för det som föreslås i detaljplanen.

Samverkan mellan företagare och andra aktörer är centralt, inte bara för Visseltofta utan för hela kommunen. Har byalaget specifika idéer är de välkomna att kontakta tillväxtavdelningen för en förteckning över näringsverksamheter.

Cykelvägarna behöver generellt kopplas samman och byggas ut i kommunen för att öka trafiksäkerheten och möjliggöra för fler människor att cykla och gå. Vikten av cykelvägar förtydligas i strategin. Utbyggnaden är ett pågående arbete där nya cykelvägar byggs tillsammans med ny gatu- och gångbelysning.

Att dra en gång- och cykelväg från Visseltofta med hänsyn till sträckan som krävs samt alla de privata fastigheter som cykelvägen skulle behöva gå igenom, bedöms inte proportionerligt i förhållande till användningsfrekvensen, underlaget och kostnaderna.

Enligt politiskt beslut i kommunfullmäktige i april 2019 flyttas skolverksamheten i Visseltofta till Osby tätort från och med höstterminen 2019.

Ekeröd-Mörkhult VSF meddelar i yttrande 2019-06-16 följande:

Vi anser att kommunen bör ta ett krafttag och göra ett rejält omtag och se landsbygdsstrategin ur ett landsbygdsperspektiv. Detta första utkast är ju skrivet ur ett hårt vinklat urbant perspektiv. Det saknas både en adekvat nulägesbeskrivning, målbild och strategi hur vi tar oss till målbilden.

Från vår sida saknar vi eller vill kommentera:

- Hur utveckla kommunens företag? Skogsbruk, jordbruk, kombinationsföretag (snickare, elektriker, mekaniska verkstäder, entreprenörer, konsulter, mm) med bas i landsbygdsfastigheter. Självklart skall det i första hand användas lokalt/regionalt/svenskt när kommunen upphandlar produkter och tjänster. Kommunens/samhällets agerande har ju slagit ut taxi och arkitekter från kommunen, vilket blir nästa verksamhet som försvinner?
- Fokus på hur vi skall bruka jord och skog för att bli mer miljövänliga. Dagens aktiva jord- och skogsbruk binder idag ca ¼ miljon ton koldioxid årligen i kommunen. Potential finns att öka! Detta nämns inte att de gröna näringarna är lösningen!
- Fossilfritt från jord och skogsprodukter nämns över huvud taget inte. Här skulle kommunen kunna gå före och använda HVO.
- Bredband/fiber är ju till stora delar en produkt av många års ideellt arbetet på landsbygden!

- Mobiltäckning är mycket dålig på många platser i kommunen. Då tro att 5G som är ett "tätortsnät" med högre frekvenser och krav på ca fyrdubbelt mer master än 3G/4G skall vara en lösning för landsbygden är ju bara naivt.
- Skolor och skolskjutsar saknas helt.
- Infrastruktur vägar etc idag är de enskilda vägarna betydligt bättre än länsvägarna. Det är ju till och med så att genomfartstrafik använder enskilda vägar för dom är i bättre skick än länsvägarna. Detta kommer att få stora följder för boende utmed vägarna samt kommunen.
- Paket och postdistribution är långt ifrån acceptabel!
- Trygghetsfrågor saknas helt.
- Orörd natur?? Det finns inte många kvadratmeter i Osby som inte formats av brukande människor.
- Benchmarking med andra kommuner saknas, det borde finnas någon som gjort rätt!!
- Helgeåns dalgång med omgivning är brukat av mänsklig hand sen bronsåldern och det är vår förhoppning att vi kan fortsätta med detta och på detta vis hålla Osbys omgivning attraktiva både för näringsverksamheter och boende!

Kommentar: Förutsättningarna och den hjälp kommunen kan bidra med för att främja utvecklingen av företag i kommunen förtydligas i strategin.

Att bistå lokala entreprenörer med goda förutsättningar är viktigt för kommunen för att fler arbetstillfällen ska kunna utvecklas. Det är dock vanligt förekommande att nya företag uppstår och andra försvinner som en del i de fria ekonomiska processerna.

Avsnittet med de gröna näringarna, klimat och miljöfrågor samt framväxten av nya företag som nyttjar naturvärdena utvecklas.

Fossilfritt och HVO kompletteras i landsbygdsstrategin och möjligheten detta ger.

Kommunen jobbar kontinuerligt med att minska utsläppen och kommer bland annat börja använda elbilar i sin bilpool och i äldreomsorgen. Fler laddstolpar sätts upp.

Skolor berörs under kommunal service och kan vidareutvecklas i strategin liksom skolskjutsar. Att barn ska kunna åka till skolan utan att behöva gå längs större vägar och landsvägar för att ta sig till skolskjutsen är av stor vikt.

Trygghetsfrågor läggs till i strategin. Dock är ämnet stort och berör många olika delar i samhället beroende på vem som tillfrågas och vilken utgångspunkten är.

När det gäller orörd natur är det viktigt vilket perspektiv som är utgångspunkten.

Sannolikt har den allra största delen av kommunen brukats på ett eller annat sätt av människan under någon tidsperiod. Dagens naturreservat skulle till viss del kunna bedömas som orörd natur, även om de sannolikt brukats eller avverkats någon gång i tiden.

Landsbygdsstrategins utgångspunkt är att vara strategiskt övergripande och går inte djupare in på den exakta definitionen.

En komplettering om benchmarking tillsammans med andra kommuner görs.

Helgeåns dalgång är av stor vikt för kommunen och bör användas på bäst vis, både när det gäller ett attraktivt boende och näringsverksamhet men framfört allt som natur- och rekreationsområde. Detta förtydligas i landsbygdsstrategin.

Gällande benchmarking undersöks detta vidare för att se om någon kommun eller organisation är särskilt långt fram i landsbygdsfrågor.

Moderata samlingspartiet meddelar i yttrande 2019-06-17 följande:

Förslaget är ambitiöst sammanställt och innehåller en del intressant statistik. Önskvärt hade varit att placera jordbruks- och skogsnäringen i relation till övrigt näringsliv i Osby kommun och ett resonemang om vilka näringar som kan samverka för fördjupad effekt.

Besöksnäringen sägs vara vår snabbast växande bransch i hela landet, varför vi tycker att möjligheten att koppla ihop jordbruks- och skogsbruk med affärsmöjligheter inom besöksnäringen bör utvecklas ytterligare.

Generellt sett är det även viktigare att syna lönsamheten och förutsättningarna att öka lönsamheten för företag på landet. Här tror vi att landsbygdsstrategin skulle må bra av att mer lyfta fram vad som är unikt i Osby kommun.

Det får inte bli så att landsbygdsstrategin blir ”karbonkopior” oberoende av vilken kommun strategin avser! Nej, våga vara unika även i strategin. Ta fram det färgstarka och företagsamma i Osbyregionens historia.

Vi tycker det är bra att landsbygdsstrategin utvecklas men bearbeta nu till en djärvare variant som sticker ut!

Kommentar: Ett resonemang läggs till angående samverkan mellan olika näringar. Koppling görs mellan affärsmöjligheterna inom besöksnäringen i relation till jord- och skogsbruket. Det unika som finns i kommunen försöks lyftas fram i strategin, såsom Svarta Bergen.

Socialdemokraterna meddelar i yttrande 2019-09-02 följande:

Ett starkare Sverige där klyftorna mellan stad och land byggs bort

Socialdemokraterna i Osby kommun ser behov av en nationell politik som ger människor på landsbygden möjlighet att utvecklas.

Sverige ska hålla ihop och det ska vara möjligt att bo, leva, och verka i alla delar av landet. Vi har i dag problem med klyftor mellan stad och land. Men de senaste fyra åren har Sverige arbetat upp en stark ekonomi. Vi socialdemokrater har prioriterat fler anställda i välfärden framför skattesänkningar. I dag har 300 000 fler ett jobb att gå till. Den styrkan vill vi använda till att bygga ett starkare samhälle och ett tryggare Sverige. Sverige kan utträta stordåd också i framtiden – om vi håller ihop. Landsbygden har en stor potential att utvecklas och växa. Grunden är växtkraften i entreprenörskap och småföretagande på landsbygden. En modern och aktiv regionalpolitik är ett verktyg för utveckling och jobb i hela landet. På landsbygden är väl underhållna vägar av särskild vikt. Därför vill vi utöka satsningarna på vägar på landsbygden.

Andra åtgärder som förbättrat stöd till näringslivsutveckling, fungerande regionala arbetskraftsförsörjning, tillgång till offentlig och kommersiell service är viktiga delar i en kraftfull regional tillväxtpolitik. Oavsett var i landet du bor ska du ha tillgång till konst och kultur av hög kvalitet. Därför vill vi öka resurserna till regionala och lokala kulturverksamheter.

Fysiska mötesplatser är en förutsättning för människor att samlas och centrala för att demokratin ska kunna verka och utvecklas. Sverige behöver fler samlingslokaler som civilsamhällets organisationer har råd att vara i. För att klara detta behöver vi ett starkt samhälle och bred förankrad landsbygdspolitik. Vi behöver investeringar snarare än skattesänkningar. Det skapar ett tryggare Sverige. Det är den svenska modellen.

(Utdrag ur Socialdemokraternas nationella landsbygdspolitik)

Vi tror att det finns mycket vi kan göra själva för att stärka människors möjligheter att leva och utvecklas på landsbygden. Samtidigt vill vi även göra allt vi kan för att de beslut som måste tas någon annanstans även tar hänsyn till de behov som finns utanför städerna. Som kommunpolitiker ser vi därför till att aktivt finnas med på de olika arenor där landsbygdspolitik diskuteras. Vi deltar i debatten och för fram våra krav mot bland annat gentemot:

- Region Skåne
- Skånetrafiken
- Polisen
- Arbetsförmedlingen
- Länsstyrelsen
- Skånskt Bredbandsforum
- Kommunförbundet Skåne
- Sveriges Kommuner och Landsting
- Socialdemokratiska partiet
- Trafikverket
- Boverket

De åsikter vi ofta framför är bland annat

- Sverige behöver i högre grad än idag bli mer självförsörjande på livsmedel. Det minskar vårt lands sårbarhet. Om fler småskaliga producenter tillåts utvecklas ökar även människors möjligheter att leva och försörja sig på landsbygden. Därför bör småskaliga livsmedelsproducerande företag ges mer stöd.

- Bostadsbristen är ett stort hinder för människors och kommuners utveckling. Byggekostnaden för ett hus är lika stor på landsbygden som i överhettade områden i städerna. Vår vackra boendemiljö skulle kunna höja värdet på fastigheterna, men en alltför rigid syn på strandskyddet hindrar ofta lönsam byggnation på landsbygden. Därför ska dispenser från strandskyddet oftare ges i glesbefolkade kommuner för att möjliggöra bostadsbyggande i attraktiva och strandnära lägen. Detta ska naturligtvis göras med hänsyn tagen till såväl allemansrätten som ekologiska värden. Vill man så kan man!

- Den digitala utvecklingen innebär en genomgripande förändring i vårt sätt att leva, vår kontakt med myndigheter och utbildningsmöjligheter. Staten ska ta ett övergripande ansvar för att alla i Sverige har tillgång till en bra och fungerande internetuppkoppling.

- Vi ser just nu en fullkomligt orimlig prisutveckling på el. Människor och företagare på landsbygden drabbas extra hårt av detta. Staten ska därför snarast ta kontroll över och styra den skenande prisutvecklingen på nätavgifter och elpriser.
- Staten ska se till så att banker upprätthåller en servicenivå som motsvarar det vi betalar för och de tjänster vi inte har möjlighet att välja bort.
Vi lever i ett samhälle där alla våra pengar måste passera en bank, vi tvingas alltså till kontakt med banker. Detta är bra då det motverkar en svart ekonomi och ökar transparensen så att staten lättare kan spåra illegala krafter.
Samtidigt höjer bankerna sina avgifter för vanliga människor och kortavgifterna för butikerna. Ändå ser vi hur kontor stängs ner på landsbygden och kontanthantering upphör. Servicenivån minskar alltså i takt med att vinsterna ökar.
- Kollektivtrafiken ska byggas ut och fungera väl. Vi behöver göra allt vi kan för att användningen av fossila bränslen ska minska. Samtidigt saknas alternativ till bilen som färdmedel i stora delar av landet. Vi kräver därför en väl fungerande och utbyggd kollektivtrafik som människor på landsbygden kan använda i sin vardag och känna full tillit till. Först då kan bilanvändandet minska och arbetspendling på landsbygden öka.
- Öka den statliga närvaron på landsbygden. Det är rimligt att Arbetsförmedlingen och Polisen har lokala kontor och tjänstepersoner som kan följa utvecklingen på lokal nivå i alla Sveriges kommuner! Därutöver behöver polisen bli mer synlig i kommunernas ytterområden.
- Väl fungerande tågtrafik och väl underhållna järnvägar krävs för att hela Sverige ska kunna utvecklas och rörligheten på arbetsmarknaden öka.
- Postleverans ska finnas över hela landet och ge rimlig service till alla människor. I ett modernt samhälle har invånarna rätt att få snabb leverans även av pappersbrev, vykort och paketleveranser.

Detta var några av de saker vi arbetar aktivt med för att påverka andra beslutsfattare att göra.

För att utveckla landsbygden i Osby kommun vill Socialdemokraterna föra in följande i Landsbygdsstrategin.

- Behåll resebidraget för människor som bor i Osby kommun och pendlar till studier! Det är viktigt att människor på landsbygden har samma möjligheter att utvecklas, byta jobb och utbilda sig under hela yrkeslivet. Tack vare vår unika placering har människor som bor i Osby kommun möjlighet att pendla till fyra högskolor/universitet. Detta är mycket positivt för alla som inte vill välja bort att bo i Osby kommun bara för att man vill utbilda sig. Det är även viktigt för företag som söker personer med eftergymnasial utbildning. För kommunens ekonomi och möjlighet att finansiera välfärden är utbildningsnivå viktigt, då det kan avgöra företags möjlighet att utvecklas och därmed säkra och öka antalet arbetstillfällen i kommunen.
- Bygg fler cykelvägar i hela kommunen (exempelvis mellan Osby tätort och Visseltofta). Cykel kan i vissa fall vara ett alternativ till bilen men förutsätter bra cykelvägar som hänger ihop.
- Mer mark bör detaljplaner utanför tätorterna för att möjliggöra olika former av bostadsbyggande och skapa förutsättningar för företagande i hela kommunen.

- En förutsättning för en levande landsbygd är att människor har möjlighet att förverkliga sina drömmar, driva företag och utvecklas. Osby kommun ska stödja och uppmuntra olika former av näringar som kan bidra till en levande landsbygd.
- Vi tror inte på ett årligen återkommande evenemang (sid. 22), utan ser hellre en regelbunden och konstruktiv dialog med föreningar och personer för att fånga upp förslag som kan förbättra och utveckla landsbygden.
- Kommunen ska fortsätta satsa på de samlingslokaler som finns utanför tätorterna, då dessa är en förutsättning för att de krafter som finns på landsbygden kan utveckla kultur och fritidsaktiviteter i samarbete med boende på landsbygden.
- Dokumentets funktion (vad ska landsbygdsstrategin användas till och vem tar ansvar för att genomföra dess ambitioner?) behöver även förtydligas och vi socialdemokrater ser gärna att kommunstyrelsen tar fram en konkret handlingsplan med förslag för att utveckla landsbygden.

Kommentar: Att vägarna på landsbygden är viktiga och behöver prioriteras i högre grad förtydligas i landsbygdsstrategin. Det förutsätter dock att den aktuella vägen exempelvis inte är statlig eftersom Trafikverket ansvarar för underhållet av dessa vägar. I de fall kommunen inte är väghållare bör kommunen verka för en bättre standard och underhåll.

Att resebidraget för studier är betydelsefullt och bör finnas kvar läggs till i landsbygdsstrategin.

En cykel- och gångbana från Visseltofta till Osby bedöms inte stå i proportion till vad som är rimligt i förhållande till befolkningsunderlaget, sträckningen genom privata markägare (med tvångsinlösen eller frivillig försäljning som följd) samt kostnaderna för byggnationen. Önskar politiken som beslutsfattare ändå ha en cykelbana kan ett sådant beslut tas upp och beredas politiskt. En cykelbana kommer dock inte med ovan nämnda orsaker föreslås till politiken från tjänstemannahåll. Se även svar till Visseltofta byalag. I övrigt pågår ett kontinuerligt arbete med att utöka och binda samman gång- och cykelvägarna i kommunen.

Fler detaljplaner för ökade byggmöjligheter utanför tätorterna lyfts fram i landsbygdsstrategin. Dock finns flera outnyttjade detaljplaner som gäller redan idag.

Kommunens stöd till olika näringar som kan bidra till en levande landsbygd förtydligas i strategin.

Ett årligt återkommande evenemang är ett förslag som kan läggas upp på olika vis. Det behöver nödvändigtvis inte vara stora praktiska saker som ska anordnas såsom tivoli eller liknande. Det skulle kunna innebära att flera landsbygdsmöten ordnas i kommunen för att diskutera aktuella frågor och vad som behöver göras framåt och vilka behov som finns.

Betydelsen av underhåll för samlingslokaler utanför tätorterna kompletteras i landsbygdsstrategin. Främst behöver detta ske genom bidrag eller att kommunen äger lokalerna.

I landsbygdsstrategin ges förslag på hur dokumentet kan leva vidare och hur det övergripande arbetet kan genomföras. Om en konkret handlingsplan behövs utöver

*genomförandekapitlet i strategin kan ett sådant dokument tas fram som komplement.
Det bör däremot ske i en annan del av arbetsprocessen, exempelvis genomförandedelen.*

Olofströms kommun meddelar i yttrande 2019-06-12 följande:

Följande synpunkter lämnas gällande 2.3 Infrastruktur i landsbygdsstrategin.

Sydostlänken Älmhult-Olofström

Eftersom Sydostlänkens upprustning och elektrifiering finns med i den av regeringen fastställda Nationella planen för transportsystemet 2018-2029 och med nu givna förutsättningar är en trolig byggstart 2027-28, under förutsättning att hela projektet finns finansierat i nästkommande plan för perioden 2022-2033, anser Olofströms kommun att detta ska beaktas i landsbygdsstrategin för Osby kommun. Sydostlänken kommer betyda mycket för flera regioner. Trafikverket har påbörjat planeringsarbetet som krävs för ett genomförande enligt regeringens fastställelsebeslut.

Eftersom de delar av sydostlänken som kopplar mot persontrafik i stråket med- och samfinansieras av berörda regioner och kommuner, vilket innebär att parterna tar ett gemensamt ansvar för genomförande och finansiering av infrastrukturprojektet anser Olofströms kommun att detta berör Osby kommun.

Kommentar: Sydostlänken tas upp i landsbygdsstrategin enligt Olofström kommuns yttrande.

Sibbarp-Malshult-Hasslaröds byalag meddelar i yttrande 2019-06-18 följande:

En levande landsbygd kräver fungerande kollektivtrafik. För byalaget är det därför mycket viktigt att fortsatt ha tillgång till busslinje 536, gärna då också med någon senare kvällstur och några turer lördagar och söndagar. Busslinjen ger de boende i byalagets område möjligheten att, utan bil, ta sig till Osby respektive Hässleholm och därefter också vidare med tåg norr eller söder ut i Skåne och landet i övrigt. I sammanhanget vill vi påtala vikten av att busshållplatserna vid G:a affären i Sibbarp utformas som ”riktiga” busshållplatser och inte förblir som idag, där på- och avstigningsplatsen endast utmärks av en busshållplatsstolpe i vägrenen. Resenärer som står och väntar på bussen står helt oskyddade och utgör en trafikfara för både sig själva och andra trafikanter.

En levande landsbygd kräver inte bara fungerande kollektivtrafik. Det måste också finnas säkra cykelvägar som gör det möjligt att cykelpendla till skolan eller arbetet, men som också kan vara av stort värde för friluftslivet. Byalaget har länge kämpat för att få en säker cykelväg hela sträckan från Sibbarp till Osby. Det handlar om en anslutning till befintliga cykelvägen från Hasslaröd till byn. En cykelväg från Osby till Sibbarp skulle också göra det möjligt att från Sibbarp cykla den vackra byavägen runt södra Osbysjön och ut till väg 19/23 där man sedan kan cykla in på den befintliga cykelvägen till Osby. En härlig cykeltur i vacker natur för friluftsälskande motionärer och turister!

En levande landsbygd kräver möjlighet till ett attraktivt boende. Byalaget ser därför positivt på LIS-planen som ger möjlighet till bostäder, verksamheter, friluftsliv, turism och service i strandnära landsbygdsområden. Här är det också viktigt att kunna få göra avsteg från strandskyddets 300 meters gräns för att i vissa fall möjliggöra ett bygge 100 meter från strand.

En levande landsbygd kräver blandade bygg- och upplåtelseformer varför byalaget ser positivt på att kommunen kan stödja byggplaner på landsbygden i form av äldreboende, boende för kommuninvånare med särskilda behov, hyresrätter m.m.

En levande landsbygd kräver en snabb, säker och stabil tillgång till bredband och andra IT-tjänster. Det är därför viktigt att kommunen är med och på olika sätt bidrar till en fortsatt utbyggnad av fibernätet på landsbygden. 5-G tekniken kommer enligt många bedömare inte vara tillräckligt dimensionerad för det kommande behovet, varför en fortsatt satsning på fiber är nödvändig!

Byalaget ser mycket positivt på att kommunen nu fokuserar på landsbygden och genom detta får möjlighet att ta tillvara synpunkter och förslag som lyfts fram i remissomgången och på så vis kunna skapa en levande landsbygd med goda förutsättningar att besöka, bo- och verka i!

Slutligen tycker byalaget att förslaget om en årligen återkommande landsbygdsträff/festival i kommunen är mycket intressant och byalaget deltar gärna i diskussion om hur ett sådant arrangemang skulle kunna genomföras.

Kommentar: Busslinje 536 framhålls i strategin och att fler hållplatser behöver få väderskydd. Fibernätet är fortsatt mycket viktigt och flera tekniker ger en robusthet i infrastrukturen.

Det är positivt att byalaget vill vara med i ett eventuellt evenemang för landsbygden. Kommunen hade med fördel kunnat få hjälp med hur arrangemanget hade kunnat genomföras på bästa sätt.

Cykelvägarna i kommunen är mycket viktiga. I översiktsplanen från 2010 finns en cykelslinga runt Osbysjön inritade för att stärka möjligheterna att ta sig ner från byn på cykel.

Siv- och Arne Persson meddelar i yttrande 2019-06-09 följande:

Trevligt att läsa att Osby Kommun intresserar sig för att skapa engagemang och framtidstro för landsbygden. Det finns mycket som behöver göras för att landsbygden skall kunna vara en ”levande landsbygd”.

I dagens IT samhälle är det viktigt att alla hushållen i kommunen får tillgång till fiber eller den nya 5G som är på gång. Det gäller även hushåll som ligger långt från centrum.

Det går inte få ungdomar stanna kvar på landsbygden om fiber saknas.

Heller inte lätt få yngre familjer taga över en bostad ute på landet sedan skolskjutsarna med påstigning vid hemmen togs bort. Inte så trevligt låta småbarn stå ute vid hårt trafikerade vägar och vänta på skolskjutsen.

Varför är det sedan så svårt få bygglov på så kallade ”attraktiva områden”? Vid Immeln sjöns norra del, den som ligger i Osby Kommun, är ett område avsett för det rörliga friluftslivet. Vi som bor här ser inte någon person använda strandlinjen för något friluftsliv. Då hade det varit bättre få bygga ett och annat hus för permanent boende. Hela området hade blomstrat och säkert blivit mer attraktivt för nyinflyttade skattebetalare. Det framhålls visserligen vikten av att bevara ”tysta områden”. Mycken turism stör i naturen mer än fast boende gör. Kanotister går i land på öar, smutsar ner och eldar. Brandkåren har ofta fått ge sig ut och släcka bränder. Då frågar man sig, hur kunde Ni ge lov till ett kanotcenter?? Det räcker gott och väl med det som finns nere i Immeln. Kanotisterna är nog de som också stör fågellivet allra mest i sjön. För att inte tala om nymodigheten – vattenskoter- kunde gärna förbjudas. Under de senaste åren har fågellivet i sjön näst intill försvunnit helt.

Närtrafik, kompletteringstrafik, vad är vad och vem får använda det? Ge gärna en förklaring med tidtabeller i tidningen "Allt om Osby".

Detta är våra synpunkter. Vill gärna få bekräftat att Ni mottagit dom.

Kommentar: Anledningen till att det är svårt eller inte möjligt att få bygglov i attraktiva områden kan variera stort. Det kan bero på att området är avsett för att användas till friluftsliv, naturreservat eller är ett strandskyddat område. I den del av Immeln sjön som nämns i yttrandet gäller strandskydd. Inom ett område på 100 meter, eller i vissa fall utökat till 300 meter, råder totalförbud att bygga om det inte finns ett särskilt skäl till det. Många gånger är det svårt eller inte möjligt att ha ett sådant skäl för byggnation. Det är Länsstyrelsen som är tillsynsmyndighet och kontrollerar att strandskyddslagstiftningen efterlevs.

Anledningen till att det inte byggs i områden med vatten är alltså lagstyrda på ett sådant sätt att det inte ska vara möjligt, om inte ett särskilt skäl finns för byggnation. Det går att läsa om strandskyddet i miljöbalken men också i plan- och bygglagen.

Närtrafiken är ofta resor med taxi om du bor på platser som inte ha någon busslinje. Resorna behöver beställas i förväg och är ett samarbete med Skånetrafiken.

Kompletteringstrafik är ett komplement till den linjelagda trafiken för glesbygdsinvånare som har långt till närmaste busshållplats eller där det helt saknas kollektivtrafik. Turen är till närmaste serviceort.

Staffan Fredlund meddelar i yttrande 2019-06-17 följande:

Generellt:

Framtaget utkast på strategi är osammanhängande, diffust och saknar en tydlig målbild (och tydligt definierade mål och etappmål). Vad vill Osby kommun att landsbygdsstrategin ska leverera och vem äger ambitionen och huvudansvaret inom kommunen? Hur ser systematiken ut för att landsbygdsfrågor systematiskt kommer in i alla kommunala planer och beslut? Jag anser att som strategin är skriven kommer det inte att bli mer än en "hyllvärmare", eventuellt att kommunen kan sätta en bock i någon kommunenkät att en landsbygdsstrategi är framtagen. Men den kommer inte förändra eller utveckla något genomgripande för oss boende på Osbys landsbygd. Kvalitén på de ingående avsnitten är för låg i strategin och den har inte identifierat eller löst de knutar som finns om ett helhetsperspektiv gällande landsbygdens möjligheter eller utmaningar i Osby. Begrepp som LIVSKVALITET, TILLVÄXT och TRYGGHET benämns en gång var i landsbygdsstrategin, när dessa fundament kanske är strategins viktigaste ledstjärnor.

Jag saknar en tydlig intressentanalys kring vilka offentliga aktörer som påverkar landsbygden. Var finns Länsstyrelsen, Region Skåne, Skogsstyrelsen, Lantmäteriet eller Trafikverket i dokumentet? Sveriges nationella landsbygdsprogram och ökade krav på självförsörjning och civilberedskap – hur tänker och vill kommunen agera kring detta?

En livskraftig landsbygd med likvärdiga möjligheter till företagande, arbete, boende och välfärd som leder till en långsiktigt hållbar utveckling i hela landet. (Prop. 2017/18:179)

Det är också fantastiskt att innan landsbygdsstrategin är beslutad så väljer kommunen att lägga ner grundskolan i Visseltofta. Vilken signal ger detta om landsbygdens möjligheter?

Var finns helhetsperspektivet bakom detta beslut om en levande hel kommun och en livskraftig landsbygd? Framför allt bidrar beslutet till negativ livskvalitet och framtidstro i västra kommunen. Barnfamiljer tenderar att på sikt bosätta sig i Osby istället för Visseltofta.

Vilka mål och strukturplaner har ovan aktörer som påverkar Osby kommun – och hur kan kommunen i sin tur påverka dessa? Hur upplever de som bor på landsbygden att samarbetet och tillsynen fungerar i det dagliga arbetet? Vad kan göras bättre med t.ex. ersättningar för de tjänster som lantbrukarna bidrar med? Och varför väljer en del på landsbygden att inte söka de miljö- och kulturbidrag som man är berättigad till – kan kommunen samordna något? Bildvalen på olika naturmotiv i dokumentet synliggör tyvärr kommunens bild av landsbygden som något besökscenter för tätorternas invånare. Var är bilderna på företagen på landsbygden, barnen som åker till skolan med skolskjutsen på morgonen eller de konkreta hinder som finns på landsbygden t.ex. vildsvinsskador eller dåliga allmänna vägar. Hållbarhet och ekosystemtjänster lyfts fram. Men det lyser inte igenom som en helhet eller grundfundament i styrdokumentet. Hur kan strategin användas för att uppnå en hållbar utveckling för kommunen i stort? Vilken koppling finns till Agenda 2030 eller kommunens andra styrdokument inom miljö- och hållbarhet? Eller hälsa och friluftsliv? Kulturmiljöer? Jag anser inte att syftet nedan är besvarat i den framtagna strategin på ett professionellt sätt. *Syftet med Osby kommuns landsbygdstrategi är att skapa engagemang, se möjligheter och skapa framtidstro för landsbygden. Avsikten är att på både kort och lång sikt redovisa åtgärder för att stärka förutsättningarna på landsbygden och därmed skapa en utveckling som är långsiktigt hållbar. Strategin belyser därför de utmaningar och möjligheter som finns på landsbygden, tydliggör landsbygdens förutsättningar och ger förslag på konkreta åtgärder. Landsbygdstrategin är vägledande i kommunens arbete med landsbygden.*

Övriga specifika punkter som saknas:

- Inbrott och säkerhet. Trygghetsfrågor. Var är polisen vid alla inbrott och hur kan/ska de som bor på landsbygden skydda sig proaktivt utan att bli ruinerade eller att stöldskyddet blir ett hinder för effektivitet i arbetsutövningen t.ex. lantbruksföretag. Finns idag en utsatthet som landsbygdstrategin kan belysa och formulera mål kring.
- Utveckling av cykelvägar och cykelfrämjande åtgärder i kommunen t.ex. Visseltofta – Osby.
- Utveckling av fossilfria drivmedel och solceller (hållbar energi även på landsbygden) – var är biogasen i Osby kommun? Finns inget tankställe...
- Turism som en aktiv del i företagande och näringslivsutveckling på landsbygden.
- Generationsväxlingar på landsbygden – allt fler fastigheter styckas sönder och beloppen är så höga (framför allt kopplat till skog) så få yngre har lokalt råd att förvärva lantfastigheter. Ägandet sprid i allt högre grad i regionen och ”nya” ägare har inte en lokal förankring eller är engagerade i byarnas utveckling eller kulturmiljöer.
- Betande djur på landsbygden som håller landskapet öppet och levande. Många har betesmark och hagar som ligger i träda, men färre har djur kvar på gårdarna och många marker är tyvärr skadade av vildsvinen. (Gårdarna har dessvärre över tid inte alltid utvecklats så att de är godkända för en modern djurhållning.) Hur kan Osby kommun aktivt hitta lösningar för att ”arrendera” ut djur under sommaren och supportera att hagar och stängsel underhålls på ågor så att de fortsätter att brukas?

Går det att hitta samarbete med lokala entreprenörer inom kommunen där olika fastighetsägare sedan kan göra ”avrop” på får eller nötdjur? Borde gå att hitta skalfördelar i ett koncept och förenkla ”match-making” med digitala lösningar.

- Ha en dialog se till att Vägverket sköter de allmänna vägarna enligt skötseldirektiv. Och då syftar jag inte bara på grusbädden, utan även omgivningarna runt stenmurar och vägkanter. Många gånger håller de enskilda vägarna en högre standard på landsbygden...
- Identifiera och lyft fram de föreningar som gör och kan göra skillnad på landsbygden och som är viktiga för strategins trovärdighet och genomförande. Syftar på LRF, bygdeföreningar, hembygdsföreningar, idrottsföreningar, kyrkan etc.
- Hur vill kommunen driva kommunikation och marknadsföring av landsbygden? Vilka lokala varumärken kan utvecklas för boende och turism. Det är en stor kommun där de som bor och verkar i byn Gylsboda (Lönsboda) östra delarna inte har så mycket gemensamt med de som bor i Vesl junga (Visseltofta) i de västra delarna.
- Vilka tankar och idéer finns kring kommunen idrottsplatser och kommunala badsjöar – hur kan dessa utvecklas och marknadsföras. Det är en gåta att t.ex. Vesl jungasjön inte underhålls, utvecklas och marknadsförs mer aktivt av kommunen...
- Skåneleden går igenom kommunen – hur kan vandring, företagande och turism kopplat till leden utvecklas?
- Hästnäringen – vilken potential har detta i kommunen? Kvarnbacka var ju ett framgångsexempel i kommunen innan konflikten med Länsstyrelsen blossade upp (som tyvärr saknar helhetsperspektiv i sin myndighetsutövning på landsbygden).
- Jakt, jägarförbundet och rovdjur/vildsvin. Det går väl inte att skriva en landsbygdsstrategi utan att belysa och utveckla hur jakt ur olika aspekter är en förutsättning för liv på landsbygden. Hänger både ihop med turismföretagande, livskvalitet och förutsättningar för livsmedelsproduktion och bevarandet av kulturmiljöer och biologisk mångfald.
- Event på landsbygden som både stärker kommunens varumärke och lokala företagare. Hur vill kommunen utveckla och underlätta detta? Samt samverka med föreningslivet? Tänker på t.ex. brukshundsklubbar, jakt/vilt/friluftsliv, skogsevenemang, orientering, musikarrangemang, kulturevents. Bredd eller spets? Vilken roll vill kommunen ta i detta för att skapa förutsättningar?

- Varför inte utveckla varumärket *Göingebygd* och *Snapphaneriket* för Osby kommun och dess landsbygd. Bygg på det som redan är känt och vedertaget, och som kan samla och skapa en stolthet för både boende, ambassadörer och företag...
- Leader-projekt kan det vara ett sätt att utveckla och få loss medel till satsningar på landsbygden? Vad jag ser nämns det inte i utkastet på strategi.

Kommentar: Landsbygdsstrategin är skriven utifrån att de på landsbygden ska komma in med synpunkter under remisstiden. Ett genomgående och väl bearbetat dokument kan uppfattas som att det redan är färdigt och i princip klubbat. Avsikten är att komplettera strategin med synpunkter som människor på landsbygden har. Avsikten med Landsbygdsstrategidokumentet är inte att skapa ett långt och tungt dokument med mängder av analyser.

Länsstyrelsen, Trafikverket et cetera har fått dokumentet skickat till sig under remisstiden, just för att kunna lämna synpunkter och komma med råd. Viktigt är dock att kommunen är mån om att också skapa sin egen landsbygdsvision. Vissa myndigheter som hanterar strandskyddet, riksintressen och landsbygdsfrågor bedömer inte allt för sällan att nordöstra delen av Skåne bör bevaras som natur- eller myrmark. Av vikt är därför att även kommunens landsbygdsinvånare får göra ett avtryck i kommunens landsbygdsstrategi.

Självförsörjning och civilberedskapen är mycket viktigt och lyfts fram tydligare i landsbygdsstrategin.

Skolverksamheten på landsbygden visar tydligt på målkonflikter. Det är viktigt att även beakta barns möjlighet till umgänge med andra barn i sin egen ålder, ekonomin, hur stor skolan är i förhållande till andra skolor i landet et cetera. Att en skolverksamhet avslutas är ett politiskt beslut och det är kommunens invånare som röstar på och tillsätter politikerna.

Aktörerna som refereras till i yttrandet har olika uppgifter och mål. De flesta är myndigheter som är lagstyrda vilket innebär att Osby kommuns möjligheter att påverka dem är mycket små. Ett sådant arbete pågår dock kontinuerligt. Bland annat diskuteras strandskyddet, se svar från Länsstyrelsen samt kommentar från kommunen.

Bilder som visar fler av landsbygdens olika sidor kompletteras i landsbygdsstrategin. Befintliga bilder avser dock att visa landsbygdens kärna, bland annat dess skönhet, djur- och växtliv samt naturvärden. Framförallt avser bilderna förmedla positivitet inför landsbygden. Hur fotografier tolkas är något väldigt subjektivt och vilka värden som appliceras på dem, positiva eller negativa, beroende på mottagarens mentala inställning till dem.

Hållbarheten lyfts fram ännu mer tillsammans med ekosystemtjänsterna. Avsikten är dock inte att skapa ett väldigt omfattande och långt dokument som få orkar läsa igenom. Detta bör förtydligas i syftet. Dokumentet bör vara lätt och kärnfullt. Översiktsplanen från 2010 avhandlar i ett större och bredare perspektiv kommunens tätorter, landsbygd, vattendrag et cetera.

Fler av de specifika övriga punkterna kompletteras i förslag till landsbygdsstrategi. Kommunen arbetar också redan med flera av punkterna, bland annat dialog och återkommande möten med Trafikverket gällande vägar, Leader-projekt som kommunekologen arbetar med och event på landsbygden som föreslås i landsbygdsstrategin - landsbygdsvecka/festival (sidan 22). Kommunen arbetar även med marknadsföring för att få fler boende, besökare och företagare.

Samarbete är mycket viktigt i landsbygdsfrågor för en mindre kommun som Osby och det inkluderar även extern finansiering såsom EU-programmet Leader. Då programperioden för Leader går ut under landsbygdsstrategins livslängd är det lämpligt att vara öppen och söka fler finansieringsmöjligheter.

Sven Thuresson meddelar i yttrande 2019-06-12 följande:

Er ambition är hög, men problemet är de förändringar som sker. Fungerande telefon för mig upphörde i december 2018, då koptarnätet släcktes ner. Postservicen försämras då lantbrevbärare inte tar rekommenderat brev. Post Nord har ingen skyldighet att ta brev på landsbygden, avgående post töms tidigare den 1/7. Lokalt bankkontor i Lönsboda är stängt. Ingen kontanthantering i Osby kommun, får åka till Olofström eller Östra Göinge kommuner. Läkarmottagning stängs ner under sommaren. Den så kallade utvecklingen går inte att stoppa.

Kommentar: Avvecklingen som beskrivs i yttrandet är välbeskriven utifrån hur verkligheten ser ut på landsbygden. Det är många olika faktorer som samspelar och som bidrar till en i flera fall negativ utveckling. Vissa delar har kommunen möjlighet att påverka medan andra delar är mycket svåra att göra något åt. Det som kommunen kan påverka och förbättra utvecklas och tas med i landsbygdsstrategin.

Sammanställning av anteckningar som förts under möte med elevråden på Örkenedskolan (2019-05-20), Hasslarödsskolan (2019-06-10) och Parkskolan (2019-06-12).

Ökrenedskolan

Det är viktigt att det finns skola i Lönsboda annars riskerar Lönsboda att avvecklas. Likaså föreningenslivet med fotboll och andra sporten är viktigt.

Det finns simhall i Lönsboda och den ligger centralt vilket gör att servicen blir bättre för de som bor i närområdet och utanför tätorterna. Det allmänna byggandet är viktigt för då flyttar folk till sådana platser.

Det finns ändå en del aktiviteter i Lönsboda och närområdet med exempelvis Bultens fritidsgård. Det behöver inte heller vara så invecklade aktiviteter. Medborgarhuset i Lönsboda skulle kunna utvecklas till exempel.

Det finns problem med att inte tillräckligt med bussar går. För att det ska gå att byta behöver resenärer åka Osby för att byta. Om resenärer ska åka till Kristianstad behöver resenärerna först åka till Osby för att sedan byta buss. Ifall någon går på gymnasium i Kristianstad blir bussvägen besvärlig.

Fler linjer att välja mellan på gymnasiet är bra. Bio och minigolf fanns tidigare i Lönsboda vilket hade varit roligt, likaså en bowlinghall.

Hasslarödsskolan

En buss mellan Osby och Markaryd med olika stopp i mellan hade varit bra. Bussen vid Östra Genastorp försvann vilket upplevs som negativt.

En ny ishall samt cykelväg från Osby till Visseltofta hade varit bra.

Tillgängligheten framhålls som mycket viktig. Tidigare fanns en snabbuss mellan Kristianstad och Älmhult. Att utöka tidtabellen för tågen med någon senare tid hade också varit bra.

Någon plats att umgås på under helgen önskas och inte bara vissa tider under vardagen. Detta hade kunnat minska antalet personer som hänger vid stationsbyggnaden. Vidare tas fler bryggor upp som önskemål, evenemang och motorkrossbana. Osbysjön upplevs som smutsig.

Parkskolan

Bensinskatten är av stor betydelse för hur det ska vara möjligt för människor att ta sig till landsbygden. Även fibern är viktig.

Fler bussavgångar borde finnas även om det finns förhållandevis många att välja på. Avgångarna är bättre än viss andra närliggande kommuner.

Hastigheterna på väg 15 vid Svenstorp är höga. Vintern kan vara problematisk med långtradare och lastbilar. Fler gångstråk är bra.

Service är viktigt och att det görs försök att få folk att bo på landsbygden så det går runt.

SAMMANFATTNING

Synpunkterna har ovan bemötts separat. Nedan sammanfattas de synpunkter som föreslås leda till förändringar i landsbygdsstrategidokumentet.

Kollektivtrafiken lyfts fram tydligare i strategin.

Formuleringen i landsbygdsstrategin om Lönsboda som serviceort utvecklas.

Metodkapitlet utvecklas samt resonemanget kring hur föreningar, initiativ och servicen kan stöttas för att öka attraktiviteten. Under kommunal service görs tillägg så att fler delar inom servicen tas upp. Förtydligande av de satsningar görs, exempelvis förskolorna som byggs. Möjligheten till avropstrafik/närtrafik lyfts fram. Del 2.5, 2.6 och 3.0 ses över och utvecklas. Besöksnäringssavsnittet flyttas till del 2.

Metodkapitlet utvecklas enligt Trafikverkets yttrande

Ekosystemstjänsternas möjlighet att stödja landsbygdsutvecklingen förtydligas.

Den redaktionella förändringen om Kiselgur rättas.

*Att kommunen ska verka för att busslinjer upprättas förtydligas i strategin.
Förtydligande görs även att cykelbanorna behöver byggas ut utanför centrum.*

*Förtydligande görs över att miljöer som är viktiga för ekosystemet och skyddsvärda arter behöver skyddas och bevaras. Komplettering görs om att avloppsreningsverken i de mindre orterna behöver vara uppdaterade för att klara eventuellt utökat omhändertagande.
Komplettering om att stävja förtätningen av landskapet.*

*Koppling görs mellan kommunens VA-strategi och landsbygdsstrategin.
Varför vatten- och avlopps nätet kan ses som hot förtydligas.*

*Processen mellan nuläge och målbild förtydligas. Att Osby kommun ska vara en attraktiv kommun för företag och boende på landsbygden läggs in i strategin.
Prioriteringsordningen med företagande, verksamheter och infrastruktur m.m. lyfts fram i strategin. Delar av nulägesbeskrivningarna och de målbilderna LRF beskriver arbetas in i strategin, framför allt när det gäller företagande och verksamheter som har hög prioritet för LRF.*

*Företagsamhet läggs till som en styrka i SWOT-analysen.
Utveckling görs i beskrivningen av företagandet på landsbygden.
Flera av förslagen som näringslivet har sammanfattas och implementeras i landsbygdsstrategin.*

Delarna i landsbygdsstrategin som handlar om infrastruktur utvecklas.

Helgeådalens kan undersökas för att utreda förutsättningarna för boende, vilket läggs till i strategin. Ett förtydligande görs om kapaciteten för VA i Visseltofta.

*Förutsättningarna och den hjälp kommunen kan bidra med för att främja utvecklingen av företag i kommunen förtydligas i strategin.
Avsnittet med de gröna näringarna, klimat och miljöfrågor samt framväxten av nya företag som nyttjar naturvärdena utvecklas. Fossilfritt från jord och skogsbruk samt HVO kompletteras i landsbygdsstrategin och möjligheten detta kan ge.
Trygghetsfrågor läggs till i strategin.
En komplettering görs om benchmarking tillsammans med andra kommuner.
Förtydligande om Helgeådalens vikt gällande boende och näringsverksamhet.*

*Ett resonemang läggs till angående samverkan mellan olika näringar.
Koppling görs mellan affärsmöjligheterna inom besöksnäringen i relation till jord- och skogsbruket. Det unika som finns i kommunen försöks lyftas fram i strategin, såsom Svarta Bergen.*

Att vägarna på landsbygden är viktiga och behöver prioriteras förtydligas i landsbygdsstrategin. Att resebidraget för studier är betydelsefullt och bör finnas kvar läggs till i landsbygdsstrategin. Fler detaljplaner för ökade byggmöjligheter utanför tätorterna lyfts fram i landsbygdsstrategin. Kommunens stöd till olika näringar som kan bidra till en levande landsbygd förtydligas i strategin. Betydelsen av underhåll för samlingslokaler utanför tätorterna kompletteras i landsbygdsstrategin.

Sydostlänken tas upp i landsbygdsstrategin enligt Olofströms kommuns yttrande.

*Busslinje 536 framhålls i strategin och att fler hållplatser behöver få väderskydd.
Fibernätet är fortsatt mycket viktigt och flera tekniker ger en robusthet i infrastrukturen vilket förtydligas.*

*Självförsörjning och civilberedskapen är mycket viktigt och lyfts fram i landsbygdsstrategin.
Möjligheten till miljö- och kulturbidrag lyfts fram i strategin.
Fotografier som visar fler av landsbygdens olika sidor kompletteras i landsbygdsstrategin.
Hållbarheten lyfts fram ännu mer tillsammans med ekosystemtjänsterna.*

Samhällsbyggnad i Osby 2019-12-03

Mathias Karlsson
Samhällsbyggnadschef

Carl-Johan Löwenberg
Tillväxtchef

Kettil Svensson
Planarkitekt FPR/MSA

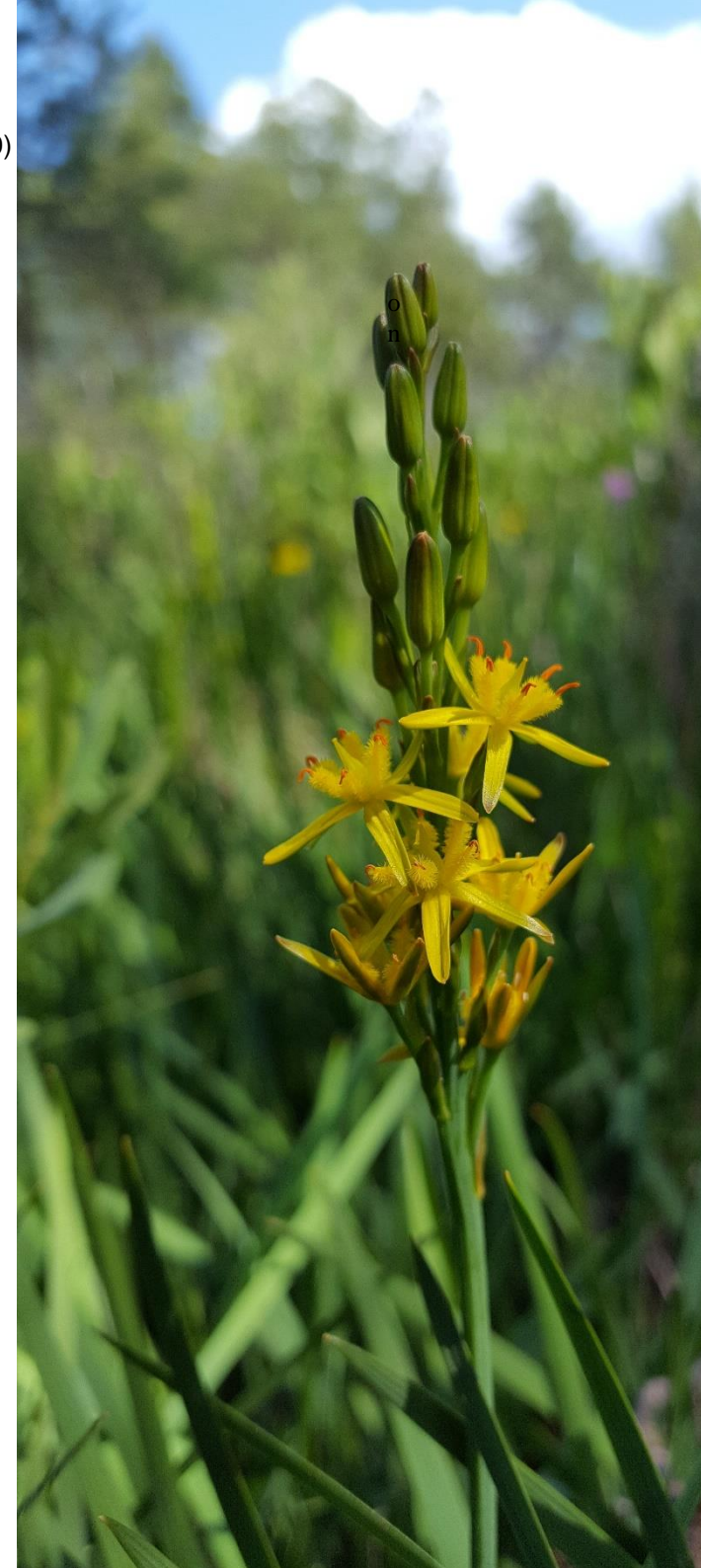
Landsbyggsstrategi för Osby kommun





Innehåll

Förord	1.0	Inledning	4
1.1	Bakgrund	5	5
1.2	Syfte	5	5
1.3	Mål	5	5
1.4	Avgränsning	6	6
1.5	Definition	7	7
1.6	Metod	7	7
1.7	Planer, vision och mål	8	8
2.0	Osby kommuns landsbygd	9	9
2.1	Förutsättningar	9	9
2.2	Bostäder och byggande	10	10
2.3	Trygghet	13	13
2.4	Infrastruktur	13	13
2.5	Näringsliv och service	16	16
2.6	Besöksnäringen	20	20
2.7	Jordbruk, skogsbruk och åkermark	21	21
2.8	Natur- och kulturvården	24	24
3.0	Ekosystemtjänster	26	26
4.0	SWOT-analys över kommunens landsbygd	28	28
5.0	Hur får vi ett ”levande” dokument.	29	29
5.1	Åtgärder och förhållningssätt	30	30
5.2	Delaktighet och engagemang	30	30



Förord

1.0 Inledning

Arbetet med landsbygdsstrategin utgår i stor utsträckning från hur människor i Osby kommun upplever förutsättningarna på landsbygden. Vilka utmaningar som finns på landsbygden, hur dessa utmaningar kan motverkas och vilka fördelarna som finns samt hur de tillvaratas på bästa sätt.

Tillsammans med människors beskrivningar används fakta. Empirin ligger till grund för att redovisa förutsättningarna från ett objektivi perspektiv och för att kunna dra slutsatser från faktainsamlingen. I slutet av varje rubrik sammanfattas åtgärder och förhållningssätt i ett antal punkter.

1.1 Bakgrund

Osby kommuns landsbygd är hela tiden påtaglig i det mesta som sker inom kommunens gränser, men även i viss mån det som sker utanför. Eftersom befolkningsantalet i kommunen är relativt lågt samtidigt som kommunens yta är Skånes tredje största¹, räknas nästan allt som landsbygd. Därför finns många olika verksamheter, företag, infrastruktur, rekreationsområden och föreningar ute på landsbygden. Under den senaste tiden har samtidigt planer och mål tagits fram för Osby centralort, såsom Ett levande centrum – vision 2030 och fördjupad översiktsplan för Killeberg-Loshult. Däremot inget för landsbygden.

Kommunen har kontinuerliga frukostmöten med olika företagare, vilket gjort att frågan om möjligheterna men också hindren utanför tätorterna ytterligare belysts. Stegvis har därför tankarna om en landsbygdsstrategi vuxit fram.

1.2 Syfte

Syftet med Osby kommuns landsbygdstrategi är att skapa engagemang, se möjligheter och skapa framtidstro för landsbygden. Avsikten är att på både kort och lång sikt redovisa åtgärder för att stärka förutsättningarna på landsbygden och därmed skapa en utveckling som är långsiktigt hållbar. Strategin belyser därför de utmaningar och möjligheter som finns på landsbygden, tydliggör landsbygdens förutsättningar och ger förslag på konkreta åtgärder. Landsbygdsstrategin är vägledande i kommunens arbete med landsbygden. Strategin avser att vara kort men kärnfull.

1.3 Mål

Målet med kommunens landsbygdsstrategi är att bidra till en attraktiv, blomstrande och företagsam landsbygd med goda förutsättningar att besöka, bo och verka i. Strategin ska både ge tydliga beskrivningar av vad som karaktäriserar kommunens landsbygd, men även ge konkreta förslag på vad som kan stärka landsbygden.

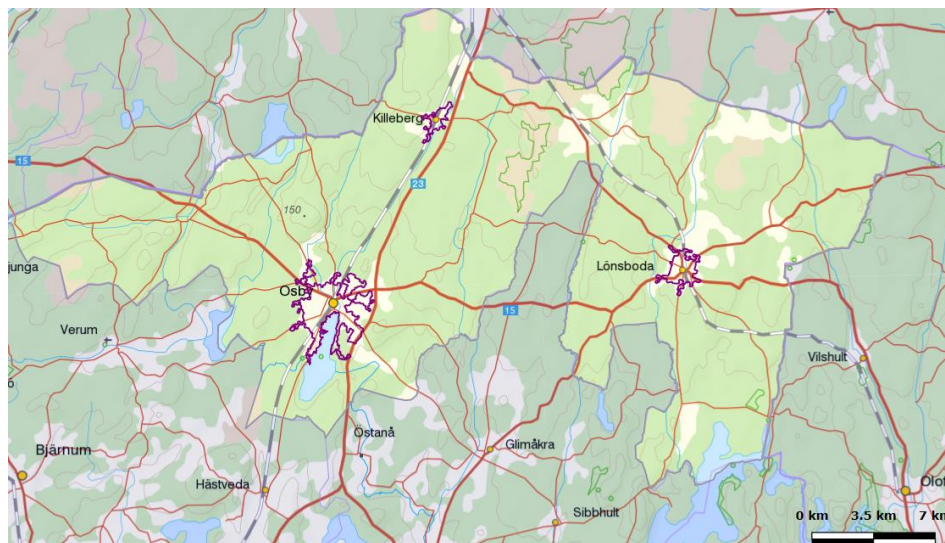
¹http://www.statistikdatabasen.scb.se/pxweb/sv/ssd/START__MI__MI0802/Areal2012/?rxid=6dd60a81-f50d-41ed-96c2-2a8ce43ad002

1.4 Avgränsning

Flera olika definitioner finns för vad som räknas som landsbygd. Jordbruksverket delar in Sveriges kommuner i fyra olika kategorier.

Storstadsområden - Innefattar kommuner som enbart finns i storstadsregionerna Stockholm, Göteborg och Malmö.

Stadsområden - Kommuner som har minst 30 000 invånare och minst 25 000 invånare i den största tätorten.



Karta över Osby kommun med de tre tätorterna som SCB pekat ut. Dessa är markerade med lila linjer².

Landsbygd - Innefattar kommuner som inte ingår i storstadsområden eller stadsområden och som minst har en befolkningstäthet på fem invånare per kvadratkilometer.

Gles landsbygd. Inbegriper kommuner som inte innefattas i de tre andra definitionerna och som har en befolkning som är mindre än fem invånare per kvadratkilometer³.

Enligt denna kategoriseringen är Osby kommun en landsbygdskommun. Även om hela kommunen faller inom kategorin landsbygd, skiljer de olika orterna sig åt förhållandevis mycket. Framför allt är den demografiska skillnaden stor. SCB gör en tätortsavgränsning var femte år (senast 2015) och i avgränsning innefattas Osby, Lönsboda och Killebergs tätorter⁴. Därmed ingår inte dessa tätorter i strategin eftersom de bedöms som tätorter.

²Osby kommuns GIS

³<https://www.jordbruksverket.se/etjanster/etjanster/etjansterforutvecklingavlandsbygd/en/alltomlandet/sahardefinierarvilandsbygd.4.362991bd13f31cadcc256b.html>

⁴http://www.statistikdatabasen.scb.se/pxweb/sv/ssd/START_MI_MI0810_MI0810A/TatortGrad/?rxid=912fad6d-ab64-4173-9865-1dfe1202d8fa

1.5 Definition

De finns dock flera olika definitioner av landsbygd. Viktigt att ha i åtanke är att de mer vedertagna definitionerna nödvändigtvis inte är applicerbara på Osby kommun. Till viss del utgår landsbygdsbegreppen från att människorna inte bor så tät. Därför blir skalan något flytande eftersom tätheten kan variera mycket. Tillväxtanalys, som är myndigheten för tillväxtpolitiska utvärderingar och analyser, delar dock in Sverige i stad, stadsnära landsbygd, landsbygd och glesbygd.

Enligt Tillväxtanalys definition är:

- Stad: Tätort med minst 3 000 invånare.
- Stadsnära landsbygd: 15 minuters bilfärd till en stad.
- Landsbygd: 15-45 minuters bilfärd till en stad.
- Glesbygd: Mer än 45 minuters bilfärd till en stad.

Enligt Tillväxtanalys definition är Osby tätort stad, Killeberg stadsnära landsbygd och övriga kommunen landsbygd⁵.

I kommunens östra delar är Lönsboda en viktig serviceort och att definieras som landsbygd kan vara begränsande när de specifika förutsättningarna på en plats inte studeras. Lönsboda har ett större befolkningsantal, mer service och ett kollektivtrafikutbud som exempelvis Killberg inte har. Avståndet till en ”stad” blir i denna definition mer avgörande för vilken kategori en plats hamnar i än det faktiska utbudet i sig.

1.6 Metod

De metoder som använts under arbetet med landsbygdsstrategin är innehållsanalys av olika dokument som använts som datakälla. Dessa dokument innefattar materiel som går att läsa och kan vara officiella dokument som kommer från statliga myndigheter som exempelvis Jordbruksverket eller SCB, men också sådant som brev eller böcker⁶. Även intervjuer och innehållsanalys av anteckningar från sammanträden och möten används som del i insamlingen av data. Intervjuer har genomförts med elevråden på de tre grundskolorna (högstadieskolor) i Osby kommun, Hasslarödsskolan, Parkskolan och Örkenedsskolan i Lönsboda. Syftet är att ta med synpunkter från yngre målgrupper i kommunen som sällan har åsikter om kommunala dokument. Det är av stor betydelse för kommunen att få en större åldersvariation på synpunkterna som kommer in. Anteckningar har använts från de träffar och möten som genomförts med LRF, Visseltofta byalag, politiker med flera. Anteckningarna är del i underlagsmaterialet till att förbättra landsbygdsstrategin utöver de yttranden som inkommit. Anteckningar som förts under de olika träffarna kan kritiserar som metod då individer uppfattar saker olika. Under samtal hinner inte allt skrivas ner och informationen tolkas av personen som för anteckningarna. Därmed är synpunkterna som skickats in i första hand mer tillförlitliga. Huvudfokus vid framtagandet av landsbygdsstrategin är synpunkterna och mötena med de människor som bor och verkar på landsbygden och som har olika kunskaper och roller.

⁵ <http://www.tillvaxtanalys.se/>

⁶ Bryman, A (2008), *Samhällsvetenskapliga metoder*, Stockholm: Liber AB

1.7 Planer, vision och mål

Visionen *På spåret och naturligt nära* pekar ut färdriktningen och en gemensam framtidsbild för samhällsutvecklingen i Osby kommun. *På spåret och naturligt nära* innebär att kommunen finns på spåret rent infrastrukturmässigt men även att kommunen ska vara på spåret vad gäller omvärldsorientering. Naturligt nära syftar på att kommunen rent tillgänglighetsmässigt är naturligt nära. En timme från Sveriges tredje största stad och knappt två timmar från närmaste huvudstad. Osby kommun befinner sig även granne med kommunen där ett av landets största företag ligger. Naturligt nära innebär även att vara nära den vackra natur som omger hela Osby kommun.

Kommunfullmäktige har även antagit tre målområden med tillhörande fullmäktigemål, vilket ska genomsyra hela kommunen och dess verksamhet. Målområdena är följande:

- Attraktiv boendekommun
- Utveckling och tillväxt
- Trygghet hela livet

I Osby kommuns gällande Översiktsplan som antogs 2010 är inställningen till bebyggelse på landsbygden positiv, vilket gäller såväl bostads- och fritidshus som annan bebyggelse. Vikten av att inte försvåra jordbrukets utveckling framhävs och att närhet till kollektivtrafik eftersträvas. Likaså att hänsyn tas till säkerhetszoner kring befintliga kraftledningar, vägar, järnvägar och planerade vägar samt områden av särskild betydelse för natur- och kulturmiljövård.

⁷ Osby kommun (2010), *Översiktsplan för Osby kommun*, Antagandehandling, Osby: Osby kommun

⁸ (prop. 2008/09:119, s 33)

Därtill framhävs vikten av att bevara tysta, oexploaterade områden från störande verksamheter.

Översiktsplanen beskriver att ett första steg är att initiera samtal med landsbygdens invånare och aktörer, för att se hur de ser på landsbygdsutveckling⁷. Landsbygdsstrategin är en plattform för att beskriva idéerna och ge förslag på åtgärder.

Landsbygdsutveckling i strandnära lägen (LIS-plan) antogs av Kommunfullmäktige 2014-06-16 och är en viktig del i att stärka landsbygden. Syftet med LIS-planen är att stärka landsbygden i Osby kommun genom att utnyttja möjligheterna som strandskyddslagstiftningen från 2009 ger. Under 2008/2009 gav regeringen förslag på att kommuner med lågt exploateringsstryck har behov av att utveckla landsbygden och där tillgång till orörda stränder finns. Därför ska möjligheten finnas att peka ut områden med lättnader i strandskyddet för landsbygdsutveckling om exploateringsstrycket är lågt⁸.

I Osby kommuns LIS-planen redovisas lämpliga områden för landsbygdsutveckling i strandnära lägen. Utvecklingen avser bostäder, verksamheter, friluftsliv, turism och service. Områden nära vatten har under de senaste årtiondena blivit starkt förknippade med attraktivitet och möjligheten att erbjuda sådana miljöer kan därför vara en viktig del för en positiv utveckling för kommunen.

Hållbarhetsaspekten förutsätter dock att utveckling sker i redan befintliga strukturer för att stärka dessa utan att värdefulla miljöer byggs bort. Även om LIS-planen ger incitament att bygga på landsbygden i mer attraktiva lägen längs vatten, har genomslaget varit begränsat i kommunen. Flera olika åtgärder behövs för att stärka och förbättra förutsättningarna på landsbygden, där denna strategi är en av dem.

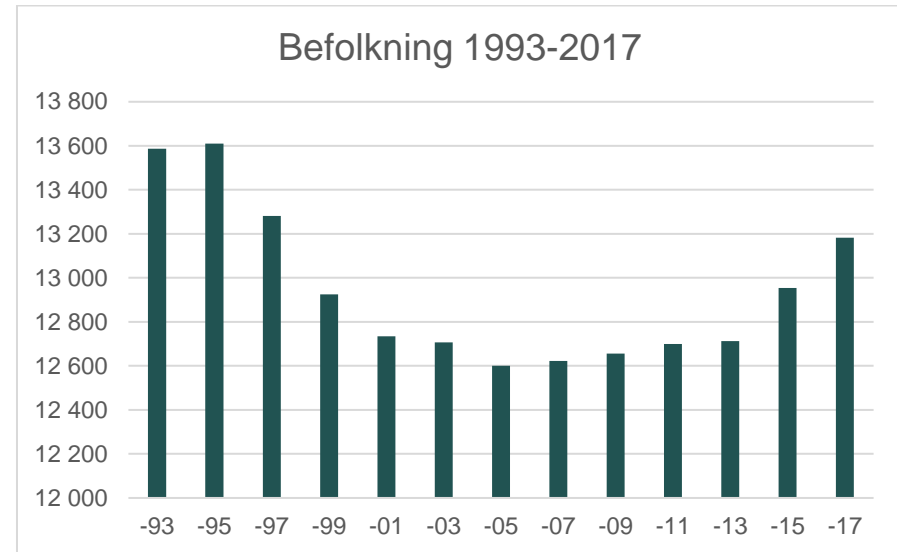
2.0 Osby kommuns landsbygd

2.1 Förutsättningar

Osby kommun är Skånes nordligaste kommun och gränsar till Småland och Blekinge. Stora delar av kommuns landarealer är skog, ungefär 70 procent. Slätter och betesvall, åkermark och betesmark utgör ungefär tre procent vardera av kommunens landarealer.

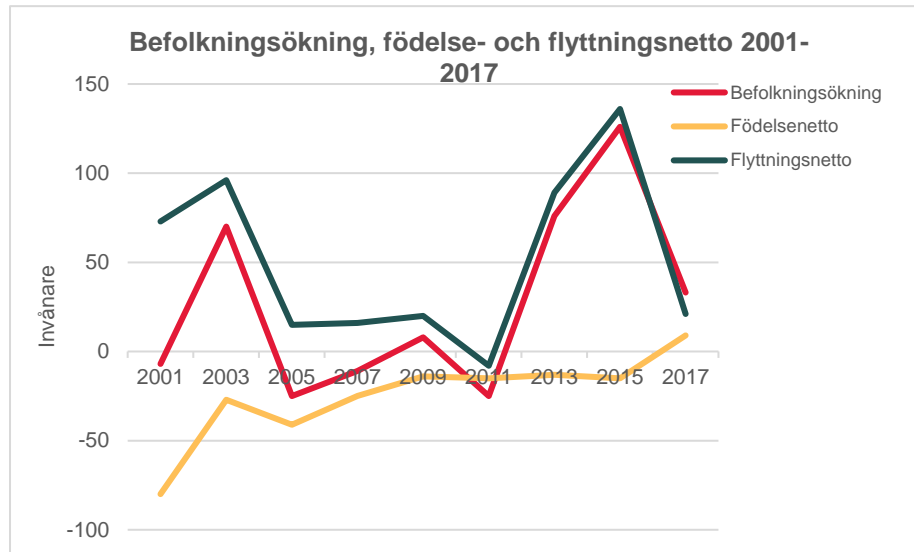
Befolkning

Efter flera års negativ befolkningsutveckling har Osby kommun de senaste åren haft en positiv befolkningstillväxt. Kommunens befolkning uppgick 2019-02-12 till 13 272, vilket är en ökning med 543 personer från 2010. Drygt 75 procent av kommunens befolkning bor i någon av tätorterna Osby, Lönsboda eller Killeberg. Under perioden 1975 fram till 2019 var befolkningen störst 1975 med 13 810 invånare. Födelsenettet har under flera år följt en negativ trend. Befolkningsökningen beror därför på inflyttning till kommunen. Under 2017 flyttade 858 personer till kommunen, varav 164 från utlandet.



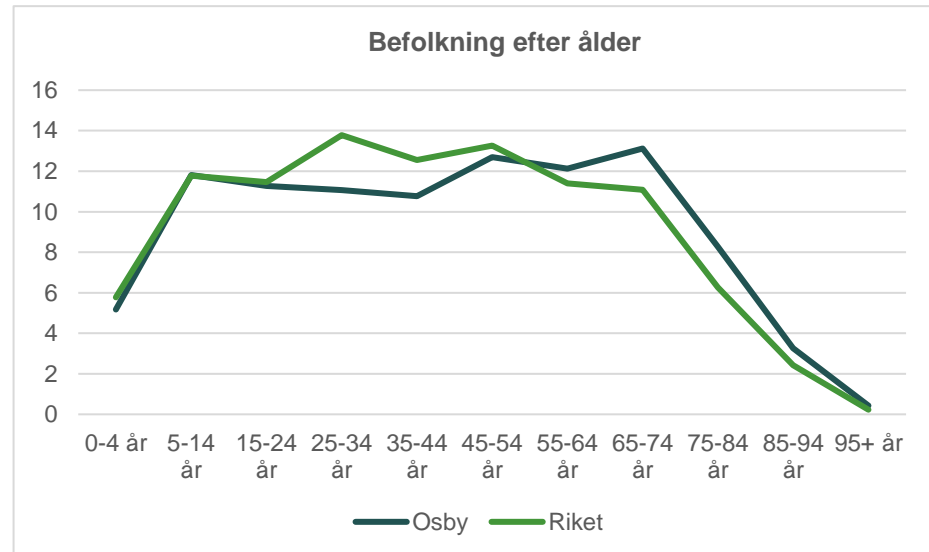
Befolkning Osby kommun

		Andel
Totalt hela kommunen (2018)	13 267	
Osby tätort (2018)	7 783	58 %
Lönsboda (2018)	2 010	15 %
Killeberg (2018)	627	5 %
Övriga kommunen (2018)	2 847	22 %



Befolkningsstillväxten har framförallt skett i kommunens tätorter och framförallt i Osby tätort. Befolkningen utanför tätorterna har däremot minskat mellan 2000 och 2015. De senaste åren har befolkningen dock ökat något. Övriga tätbefolkade områden i kommunen är orterna Hökön, Visseltofta och Loshult med mellan 50 och 199 invånare. Likt övriga landet följer Osby trenden med en åldrande befolkning. Andelen äldre och genomsnittsåldern är dock något högre än riksgenomsnittet. Genomsnittsåldern på befolkningen i kommunen år 2018 är 43,7 år vilket är något högre än rikets⁹. 2017 var medellivslängden för män 81,3 år och för kvinnor 84,4 år, vilket även det är något högre än för riket¹⁰.

⁹ <https://www.scb.se/hitta-statistik/sverige-i-siffror/kommuner-i-siffror/#?region1=1273®ion2=>



2.2 Bostäder och byggande

En av de främsta förutsättningar för att stärka landsbygden är boende och byggnation. Att skapa förutsättningar för byggnation och att satsa på olika boenden, inte bara hyresrätter, är därför av stor vikt för att bidra till livskvaliteten. Bostäderna bör vara så miljömässigt hållbara som möjligt, både gällande enskilda hus och olika typer av flerbostadshus. Samtidigt finns en förhållandevis god planberedskap, med möjlighet att bygga enligt gällande plan. Fler detaljplaner behöver tas fram på landsbygden för att främja utvecklingen. Dock behöver planeringsarbetet stå i relation till efterfrågan och behoven.

¹⁰ Regionskane.se

Enbart för att mark detaljplaneläggs blir inte följden per automatik att det byggs. Därför är det viktigt att planer tas fram efter behoven som finns, samtidigt som det behöver finnas en buffert med laga kraftvunna detaljplaner.

Dock finns flera faktorer som påverkar bostadsutbudet och byggnation som kommunen inte har rådighet över.

Kommunen bygger inte bostäder men har möjlighet att ställa krav på allmännyttan genom ägardirektiv vilket borde ske betydligt oftare.

Privata byggherrar bygger också på eget initiativ runt om i kommunen, men även detta kan medföra hinder. Exempelvis i form av svårigheter att få det lån som

behövs för nybyggnation på landet. Ibland kan också detaljplanen behöva ändras vilket tar tid. Att bygga på landsbygden ser dock kommunen som en självklar möjlighet för de som önskar bosätta sig i kommunen.

Utgångspunkten är att en bygglovssökandes idéer ska förverkligas så långt det är möjligt i samråd med kommunen för lämpligaste resultat. Kommunen bidra även med service för tolkning av detaljplaner, markfrågor och fastighetsfrågor.



All byggnation måste dock vägas mot att utveckla och förvalta landsbygden, framförallt på lång sikt, samt att byggnation sker i enlighet med Plan- och Bygglagen. Bebyggelse måste även lämplighetprövas med hänsyn till riksintressen, landskapets karaktär, klimat-, natur-, rekreations- och kulturvärden samt möjligheter till lämpliga VA-lösningar. De mindre vatten- och avloppsreningsverken behöver beaktas gällande upprustning och kapacitetsmöjligheter för att möjliggöra ny bebyggelse. Kapaciteten är dock god på vissa platser, exempelvis i Visseltofta som har ett mindre reningsverk.

Osby kommun är en landsbygdskommun med stor andel skogsmark och med stor tillgång till allemansrättslig mark.

Kommunen har ett stort antal sjöar och vattendrag med god tillgång till fria strandområden. Den totala sträckan strand i Osby kommun är 386 km. Fördelat på kommunens invånare blir det mer än 30 meter strand/invånare. För att Osby ska vara en attraktiv kommun och för att uppnå samma konkurrensfördelar som mer expansiva regioner, är en levande landsbygd och attraktiva boendalternativ en viktig del. I kommunens landsbygdsområden är fastighetspriserna relativt låga, varför det i vissa fall kan vara svårt att motivera en finansiera för nybyggnation eller annan investering i dessa områden. Det finns även en nyttjandepotential av småhus eftersom många hus enbart används som fritidsboende. Att renovera avloppet eller ansluta till det befintliga VA-systemet medför kostnader vilket kan minska viljan att investera i boende på landsbygden. Samtidigt finns fördelar med att priserna ofta är lägre, vilket kan locka fler till att bosätta sig på landsbygden om förutsättningarna är de rätta.

- ❖ Idéerna hos den som ansöker hos kommunen i plan- och byggfrågor ska förverkligas så långt det är möjligt inom ramen för plan- och bygglagen samt med hänsyn till miljö-, natur- och kulturvärden.
- ❖ Öka skatteunderlaget genom att fokusera på kommunens starka sidor i boendefrågorna. Detta kan innebära att utnyttja vattnet och planera boenden precis ovanför strandskyddslinjen.
- ❖ Kommunen uppmuntrar ett miljömässigt hållbart byggande med miljövänliga materialval. Detta sker effektivast om en viss procentandel av budgeten i kommunala projekt avsätts till miljövänliga byggnadsmaterial.
- ❖ Möjliggöra såväl kvarboende med hjälp av hemtjänst, varuhemsändning via lanthandel, bostadsanpassningar och trygga tekniska lösningar som flytt till ett boende. En rotation mellan olika åldrar kring bostäderna är av stor vikt.
- ❖ Stödja byggnation och blandade upplåtelseformer på landsbygden (äldreboende, boende för de med särskilda behov, hyresrätter m.m.). Framför allt uppmuntra byggandet av nyproducerade bostadsrätter då denna boendeform uppförts i mycket begränsad skala i kommunen.
- ❖ Skapa aktiviteter för att med hjälp av boende och större arbetsgivare attrahera nya boende och företag till landsbygden.
- ❖ Stödja och uppmuntra landsbygdsboende i kommunen.
- ❖ Använda naturmaterial som trä vid byggnation i den mån det går.
- ❖ Skapa kontinuerliga dialoger med ungdomar i Osby kommun i syfte att skapa attraktiva boenden, miljöer och utvecklingsmöjligheter.
- ❖ Lyfta fram kvalitéerna i det lantliga och centrala boendet vid marknadsföring av kommunen.
- ❖ Undersöka behovet och analysera vad människor efterfrågar i boendefrågan. Undersökningen bör ske över ett område som inte enbart innefattar Osby kommun. Använda resultatet i vidare planläggning.
- ❖ Sätta tydliga mål och tidsfrister när en byggnation ska vara klar. Göra prioriteringar i byggprojekten för att förenkla processen och skapa tydliga resultat.
- ❖ Söka EU-bidrag i största möjliga omfattning. Testa denna möjlighet i större omfattning.

2.3 Trygghet

Trygghet kan framställas som något som upplevs av människor och bidrar starkt till livskvaliteten. Det är en känsla av förväntad säkerhet. Exempelvis kan det handla om att hitta hem, inte halka eller bli sedd av trafikanter.

Trygghet i den fysiska planeringen handlar om människans plats i det offentliga rummet. Att inte känna obehag i det som ska vara allmänhetens vardagsrum, de gemensamma ytorna såsom gatorna, torg och parker.

I detta sammanhang är den fysiska planeringen och utformning av kommunens offentliga platser av stor betydelse. Forskning visar att kvinnor oftare än män känner sig otrygga när de befinner sig i det offentliga rummet. En viktig faktor för att öka känslan av trygghet är att platser är lämpligt upplysta men även bebyggelsens täthet påverkar trygghetskänslan. Stora avstånd och mellanrum kan ofta inge en otrygghetskänsla till skillnad från kortare avstånd.

Genomtänkt belysning av gång- och cykelstråk blir därför viktigt. Tydlig skyltning och en lättförståelig Ortsstruktur innebär även det en högre trygghetsfaktor. Det är viktigt att hållplatser för kollektivtrafiken utformas så att de upplevs som säkra och trygga även under den mörka tiden på året.

Trygghet kan vara komplicerad då den faktiskt och upplevda tryggheten inte nödvändigtvis hänger ihop. Ett område kan upplevas som otryggt även om den faktiska tryggheten pekar i en annan riktning. Även om risken för att utsättas för ett faktiskt brott är låg kan ändå otryggheten vara stor. Därför är de fysiska åtgärderna som belysning, placering av bänkar, siktlinjer och material viktiga. Polisens trygghetsmätning för polisregion syd från 2019 visar att det

finns en skillnad i oron för brott mellan landsbygd och tätort. I Osby kommun är oron för inbrott högre på landsbygden än i tätorten där fortkörningar upplevs som ett större problem.

- ❖ Tydligare rumsindelning i den fysiska planeringen.
- ❖ Öka belysningen på ett kvalitativt sätt utan att punktbelysa områden med mörka barriärer runt omkring.
- ❖ Mer skötsel av grönytorna för att upprätthålla siktlinjerna och undvika dolda platser.

2.4 Infrastruktur

Kollektivtrafik

Skånetrafiken är huvudman för kollektivtrafiken i Skåne län, vilket betyder att det är Skånetrafiken som bestämmer vilka sträckor som ska trafikeras. De senaste åren har kollektivtrafiken på landsbygden försämrats med indragna busslinjer. Anledningen till att busslinjerna lades ner var på grund av ny tågtrafik eller för få resenärer.

I december 2013 öppnade tågstationen i Killeberg som trafikeras av Krösatåget. Möjligheterna att använda tåg planeras att utökas genom Sydostlänkens upprustning och elektrifierande. Projektet finns med i regeringens fastställda nationella plan för transportsystem 2018-2029. Projektet är stor betydelsefullt för utvecklingen av den närliggande landsbygden.

Kollektivtrafik i Osby kommun 2019

Tåg
Öresundståg, Kalmar-Växjö-Osby-Malmö-Köpenhamn
Krösatåget, Växjö-Killeberg-Osby-Hässleholm
Regionbuss
Linje 536 Osby-Hästveda-Hässleholm
Linje 539 Osby-Lönsboda
Linje 545 Osby-Glimåkra-Broby-Kristianstad
Linje 562 Älmhult-Lönsboda-Olofström
Kräver beställning i förväg
Linje 541 Sibbhult-Lönsboda
Närtrafik

Förutom tågtrafik och regionbussar erbjuder Skånetrafiken närtrafik som körs med taxi och måste förbeställas minst två timmar i förväg. Indragning av busslinjer har främst drabbat landsbygden som på många håll är helt eller delvis hänvisade till att använda bilen.

Bussförbindelserna framhålls som betydelsefulla, framför allt från yngre människor. Kommunen har möjlighet att påverka underhåll av vägar men kollektivtrafiken bedrivs av Skånetrafiken.

Löpande samtal förs med Skånetrafiken för att förbättra och komma med syn på kollektivtrafiken utifrån de lokala förutsättningarna i kommunen. Befolkningsunderlaget är avgörande för att utöka kollektivtrafiken i Osby kommun. Den övergripande ingången är att verka för ett större utbud av kollektivtrafik och att busshållplatserna ligger inom ett rimligt avstånd till majoriteten av kommuninvånarna, vilket leder till högre livskvalitet. Miljötänkandet behöver fortsatt prägla transportsystemet. Regionbuss 562 Lönsboda – Älmhult är en linje som kommunen ser kan förbättras genom att bussen även går inom Killberg.

Även busslinje 536 framhålls som viktig av byalag i kommunen och att fortsatt tillgång finns till denna linje. Vädskyddet behöver även byggas på flera hållplatser som saknar skydd.



Resebidraget som finns för de som bor i kommunen och pendlar till studier bör fortsatt användas för att främja utbildningsförutsättningarna.



Bredband

Bredband har stor betydelse för vårt samhälle och är en viktig del för samhälls- och landsbygdsutveckling. Digitalisering skapar nya möjligheter för offentliga verksamheter som vård, omsorg och utbildning.

Till exempel kan hemtjänstens omsorgsarbete effektiviseras genom digitala tjänster och behovet av resor för personal kan minska. Digitaliseringen kan bidra till att hantera de utmaningar som uppstår med anledning av den demografiska utvecklingen med en större andel äldre, exempelvis genom att möjliggöra för äldre att bo kvar hemma längre.

För att kunna tillhandahålla dessa tjänster krävs ett utbyggt fibernät. Ett utbyggt fibernät är en förutsättning för en levande landsbygd, både för privatpersoner och för näringslivet. Bredband är viktigt för att kunna bibehålla och utveckla en god kommunal service. Det är en förutsättning för att kunna driva företag på landsbygden.

Stora investeringar görs idag för att bygga ut fiber, något som också tar tid. Eftersom kommunikations- och IT utvecklingen går fort är det inte omöjligt att fibern i framtiden kommer vara omodern. Ny trådlös teknik som 5G är på väg framåt. Att gräva ner fiberledningar som i olika sammanhang kan skadas är mer sårbart än ett trådlöst system eller en kombination av dem.

Mobiltäckning uppfattas som fortsatt dålig på vissa håll ute på landsbygden vilket behöver förbättras. För att vara en attraktiv kommun och kunna attrahera människor att bosätta sig i kommunen och framförallt på landsbygden behövs inledningsvis ett utbyggt fibernät. Fiberutbyggnad möjliggör för medborgare på landsbygden att få samma möjligheter som medborgare i tätorter i dagsläget.

Avsaknad av fiber kan medföra en digital klyfta mellan olika geografiska områden. Tillgång till bredband handlar om samhällsnytta, demokrati, landsbygdsutveckling och skapa ökade

möjligheter att bo och verka på landsbygden. Sannolikt kommer dock de flesta vara trådlöst uppkopplade i framtiden där fibern till stor del spelat ut sin roll. Fiberutbyggnad på landsbygden bygger på stöd av statliga och offentliga medfinansiering samt lokala initiativ och engagemang. Anledningen till det är att kostnaderna bedöms vara förhållandevis stora eftersom det oftast är långa avstånd och de kommersiella krafterna har mindre intresse av att bygga ut på landsbygden.

2017 beviljades IP-Only tillsammans med kommunens fiberföreningar statligt stöd för bredbandsutbyggnad på landsbygden, totalt ca 47 miljoner kronor.

Vidare har Osby kommun har för avsikt att bjuda in företagens organisation för att diskutera förstärkning av infrastrukturen i de delar som kommunen har mindre rådighet över.

- ❖ Utbyggnaden av kommunens bredbandsnät ska förstärkas för att förbättra tele- och bredbandskommunikation. Öppenhet och bevakning av nya tekniker (såsom 5G) ska råda för att snabbt anamma nya lösningar. Detta sätter inte enbart Osby kommun på kartan utan bidra till en bättre service till medborgarna.
- ❖ Tydliga prioriteringar i vad som behöver göras på kort, medellång- och lång sikt.

- ❖ Kollektivtrafiken på landsbygden ska koncentreras kring och utgå från de regionala stråken. Kollektivtrafikplaneringen ska präglas av snabbhet, effektivitet och långsiktighet.
- ❖ Förbättra på- och avstigningsplatserna för kollektivtrafiken i kommunen. Bättre belysning, väderskydd och värmeslingor under hållplatser på vintern höjer kvalitén på kollektivtrafiken.
- ❖ Öka andel gång- och cykelbanor i kommunen. Binda ihop befintliga stråk med nya för att öka tillgängligheten i hela kommunen.
- ❖ Noga bevaka utvecklingen av nya former av distribution som självkörande fordon, drönare och ny mjukvara såsom appar och program. Tillsammans med näringslivet verka för att åstadkomma och implementera sådana lösningar.

2.5 Näringsliv och service

Arbete och näringsliv

Antal jord- och skogsbruksföretag uppgick 2015 till 155 respektive 408. Sysselsättning inom skogs- och jordbruk har ökat mellan 2002 och 2014. Andel sysselsättning inom skogsbruk av totalt antal förvärvsarbetande har ökat från 0,93 procent till 3,3 procent. Inom jordbruk ökade andelen från 1,24 procent till 1,78 procent under samma period. Antal förvärvsarbetande inom jordbruk som är över 16 år med arbetsplats i regionen (dagbefolkning) uppgick 2014 till 84. För skogsbruk inklusive jakt är motsvarande siffra 156¹¹.

¹¹ Statistiska centralbyrån



Foto: Birgitta Sjöstedt, Mostphotos

Företagande och näringsliv i Osby kommuns omland och landsbygd är mycket omfattande och varierande. Detta behöver tillvaratas och stöttas på lämpligaste sätt med tillväxt i fokus. För att hjälpa bidra till förutsättningarna att bedriva företag i kommunen tas en strategi för hållbar tillväxt fram. Kommunen har ett lotsande förhållningssätt i kontakten med företagare för att försöka bidra och bistå på lämpligaste sätt. Att skapa goda förutsättningar för företag och verksamhet är en av de viktigaste punkterna i landsbygdsstrategin. Detta behöver prioriteras tillsammans med infrastrukturen såsom uppkoppling och täckning för telefon samt vägar. Företagande på landsbygden är grunden till att skapa arbetstillfällen och därigenom få fler att vilja flytta till landsbygden. Utgångspunkten bör därför vara att stötta det lokala, regionala och svenska i den mån som är möjligt. En ny upphandlingspolicy tas fram för att ge lokala företagare större möjlighet att delta i upphandlingar.

Att ge tid att lyssna på vad den enskilde företagaren har för specifika idéer och behov är bland det viktigaste vid möte mellan kommun och företagare. Samtalet om vad som därefter är möjligt att göra med tydliga besked minskar fördröjningar. Sällan är någonting omöjligt att genomföra även om idéerna kan behöva justeras och alternativa tillvägagångssätt kan finnas. Osby kommun ska vara en attraktiv kommun för både företagande och boende. De flesta företag är små och många återfinns inom skogsbruket och tillverkningssektorn. I orterna kring Osby finns exempelvis en stor andel företag. Samtidigt kan det vara svårt att hitta kompetent personal på landsbygden i kombination med att pendlingskostnaderna ökar samtidigt som bränslepriserna går upp.

Näringslivet på landsbygden är diversifierat och företag återfinns inom flera olika näringsgrenar. Näringsverksamheten på landsbygden är betydelsefull ur många olika perspektiv. Till största delen genom att erbjuda arbetstillfällen men också genom att bidra till att skapa lokala marknader som bara finns på ett specifikt ställe.

Lokalt näringsliv har också betydelse eftersom det kan bidra till att minska resande och därmed miljöpåverkan.

Om fler företag finns på landsbygden kan också fler arbeten skapas där för att öka tillväxten, vilket gör att folk inte behöver pendla lika långt till arbetet.

Vad som skiljer näringsverksamheten på landsbygd från kommunens större tätorter är avstånden mellan företagen. I Osby tätort finns många företag samlade i kommunens företagsområden, framför allt i västra och nordvästra industriområdet.

Dessa områden kan i praktiken fungera som kluster där företagen kan hitta såväl kunder, underleverantörer och partners.

Eftersom företagen på landsbygd ofta är små och spridda utblir ofta denna klustereffekt. Ett sätt att offensivt stötta näringsverksamheten på landsbygden kan vara att skapa företagsbyar och nätverk i de mindre tätorterna. Där kan företagen erbjudas möjlighet att samlokaliseras och få bättre förutsättningar, exempelvis gällande IT och lokaler. Möjligheten att skapa företagsbyar kräver emellertid en aktiv samverkan mellan landsbygdens företagare. Därför är ytterligare en insats som kommunen kan göra att uppmontra företagare i de mindre orterna för att öka tillväxten. Till exempel kan ett engagerat informationsstöd och uppstartsstöd hjälpa till, där kommunen driver på i större omfattning. Informationsstöd kan handla om att ge råd i frågor som rör var strategiskt placerad byggbar mark ligger som är planlagd.

Förutom faktiska företagsbyar är företagsnätverk utan fysisk samlokalisering av stor vikt för landsbygdsföretagandet. Samverkan mellan företagare och entreprenörer samt kopplingen till skogsägare och lantbrukare är av stor vikt. Vid exempelvis bostadsbyggnation av lokala entreprenörer kan byggmaterial från den lokala skogsproduktionen användas i den mån som är möjligt. Detta kan ge en positiv inverkan på det lokala näringslivet om fler närliggande företag beställer material och varor från varandra. Kommunen är också en del i att bidra till det lokala där fler livsmedel från lokala lantbrukare kan användas i kommunens kök. Skogs- och jordbruket är ett näringslivsområde av stor betydelse på landsbygden. Vid sidan om skogs- och jordbruket drivs flertalet småföretag med olika inriktningar. Lokal förädling och försäljning av livsmedel från egna odlingar, djurhållning eller jakt skapar fler förutsättningar för lantbruket och är efterfrågat av konsumenten. Som en del i att stärka förutsättningarna för denna typ av företag kan kommunen se över möjligheterna att via upphandling arbeta mer med närproducerade livsmedel. Det är önskvärt att öka andelen lokalt odlade livsmedel som exempelvis serveras i skolorna.



Detta är något som kan gynna både lokalt företagande och en hållbar utveckling.

Lokala initiativ bör stötts i den utsträckning det går, vilket främst görs genom ekonomiska medel. Att skicka in medborgarförslag till kommunen är ett viktigt sätt att lyfta fram idéer som kanske inte hade framkommit annars.

Det är därför viktigt att informera om medborgarförslag och att en sådan möjlighet finns. Att uppmuntra medborgare i kommunen att komma med förslag och att skicka in dem behöver lyftas ännu mer. Vid olika projekt men även i övrigt behöver möjligheten till medborgarförslag annonseras i olika kanaler mer frekvent för att skapa fler idéförslag.

Kommunal service

Kommunens verksamhet och service är bred. Den sträcker sig allt från underhållning av gator och klippning av grönområden till servering av skolmat och planering av nya bostäder eller företagsområden. För landsbygden kan vissa av kommunens ansvarsområden vara viktigare än andra.

Bland annat framhålls underhållet av vägar, bidrag till vägsamfälligheter och kommunikationerna i allmänhet som viktiga. Även underhåll av samlingslokaler på landsbygden är viktigt. I flera fall beskrivs det allmänna vägnätet ha sämre standard än vägnätet som sköts av vägsamfälligheter. Underhållet av de kommunala vägarna behöver förbättras.

Fler cykel- och gångbanor behöver byggas ut och kopplas samman som ett komplement till exempelvis utbudet av kollektivtrafik.

Flera nya cykelbanor har byggts i framför allt Osby tätort de senaste åren. Dock behöver utbudet av cykelbanor förbättras utanför tätorterna.

Skola och barnomsorg samt äldreomsorg är några av kommunens kärnverksamheter och fastställd i lag. I kommunen sker stora utbyggnader av skol- och förskoleverksamheten, bland annat i Osby och i Lönsboda för att ge en väl utbyggd grundskole- och barnomsorgsverksamhet.

Eftersom grunden och den avgörande faktorn i den kommunala servicen är ekonomiska medel behöver kommunen få fler yrkesverksamma människor som bor i kommunen. Tillgängligt boende som är attraktivt i kombination med arbetstillfällen är bland de främsta förutsättningarna till att den kommunala servicen kan utvecklas.

Kommunens uppdrag gällande skolan är att tillhandahålla elever en god och likvärdig utbildning som håller hög kvalitet, oavsett var i kommunen skolan ligger. Men även om utbildningens kvalitet alltid är viktig, behöver för- och nackdelar vägas mot varandra. Exempelvis kan för få barn på en skola ha negativa konsekvenser för barnets utbildning och sociala interaktion. Samtidigt kan en alltför lång resväg till skolan vara negativt ur andra aspekter. Förändringar i kommunens skolutbud på landsbygden ska även vägas gentemot samhälleliga konsekvenser såsom kostnader. Skolans betydelse för barnen ska vägas ur fler perspektiv än utbildningsmässiga. Det kan handla om att ge barn möjlighet att träffa fler barn i sin egen ålder eller att inte ha för få barn med stora åldersvariationer på samma plats.

När förändringar sker bör detta återges i en lokalförsörjningsplan. Alternativa skollösningar bör även kunna sökas utanför kommunens gränser om detta följer barnens och deras utbildnings bästa. Stora satsningar genomförs i kommunen på förskolor och skolor. Nya förskolor byggs både i Osby tätort och i Lönsboda och står klara för inflyttning andra halvåret 2020 respektive första halvåret 2021. I Killberg planeras också en ny förskola tillsammans med en ny skola och ny sporthall.

- ❖ Aktivt stötta bildandet av företagareföreningar och företagsnätverk i de mindre orterna samt bistå med hjälp till föreningarna och nätverken. Detta kan ske på olika nivåer genom möten och sammankomster.
- ❖ Undersöka möjligheterna att bygga upp företagsbyar i de mindre orterna där lokalt näringsliv kan erbjudas goda förutsättningar för sin verksamhet samt goda möjligheter till samverkan med andra företagare.
- ❖ Använda lokala företag i den mån det bedöms möjligt.
- ❖ Kommunen bör lägga särskilt fokus på landsbygdsföretagens behov i fråga om logistik och infrastruktur, såsom bredband och vägar.
- ❖ Höja andelen lokalt och ekologiskt producerade livsmedel i de offentliga köken.

- ❖ Stödja och uppmuntra olika former av näringar som kan bidra till en levande landsbygd.
- ❖ Föra regelbundna och konstruktiva dialoger med föreningar och personer för att ta tillvara på förslag som kan gynna landsbygden.
- ❖ Arbeta för att stärka dagligvaruförsörjningen på landsbygden genom att förbättra den fysiska tillgängligheten. Att utarbeta en ny varu- och serviceförsörjningsplan kan förtydliga metoderna och målsättningarna på en mer teoretisk nivå.

2.6 Besöksnäringen

Den del av näringslivet som brukar kallas besöksnäring och består av företag som tar emot besökare av olika kategorier, brukar betraktas som en av de snabbast växande delarna av näringslivet.

I landsbygdssammanhang är det en stor fördel att hela verksamheten i besöksnäringen bygger på att kunderna kommer till företaget, alternativt till ett ställe anvisat av företaget. Det gör att landsbygdens gleshet och ibland avståndsnackdelar inte blir lika stora negativa poster som vid annan näringsverksamhet. Landsbygden kan för många kundgrupper vara en attraktiv ”produkt”. Detta behöver utnyttjas i högre grad då landsbygdens turismpotential inte bedöms som fullt utnyttjad. Framför allt bör jord- och skogsbruket kunna dra nytta av besöksnäringen. Exempelvis genom visning av nya och effektivare sätt att framställa livsmedelsprodukter samt nya maskinella lösningar.

Naturmiljö och kulturmiljö, gestaltning av historia och väl fungerande anläggningar kan i detta sammanhang vara stora tillgångar. Det är viktigt att de entreprenörer som önskar ta del av expansionen inom besöksnäringen ges stöd i hur de ska nå lönsamma kundgrupper. De behöver även få del av kompetensutveckling och marknadsföringskanaler som ger ett stöd i verksamheten. I dessa sammanhang är en väl fungerande IT-infrastruktur en väsentlig del. Marknadsföringen av landsbygden är av bland det viktigaste i anslutning till besöksnäringen. Sociala medier är en viktig del för att nå ut till potentiella turister, inte enbart i Sverige utan även i närregionen som Danmark och Tyskland. Kanotuthyrning, paddelstråk, vandringsleder och sevärdheter behöver marknadsföras mer offensivt och särskilt till turistgrupper som är intresserade av friluftsliv och natur.

- ❖ Kommunen bör arbeta systematiskt med att stödja besöksnäringens professionalisering.
- ❖ Kommunen bör stödja företag på landsbygden i att ansluta sig till och få del av den gemensamma marknadsföringen som sker både på kommunal, delregional, regional och nationell nivå.
- ❖ Kommunen bör stödja landsbygdsföretag att utveckla sin paketering och samarbete med kompletterande företag.
- ❖ Sätta upp mål om att öka antalet besökare och övernattningar måste öka.



2.7 Jordbruk, skogsbruk och åkermark

Åker- och jordbruksmark är en begränsad markresurs som kommunen till viss del har rådighet över i form av det kommunala planmonopolet. Åkermarken skyddas i viss utsträckning i miljöbalken, men detta tillämpas sällan. Kommunens strategi är att byggande på åkermark bör undvikas. Alternativa förslag behöver tas fram och redovisas för nybyggnation innan åkermark bebyggs.

Om en byggnation ändå föreslås ska det tydligt presenteras och motiveras samt att andra alternativ ska vara utredda.

I kommunens översiktsplan anges att vid lokalisering av nya verksamheter och bostäder ska hänsyn tas till jord- och skogsbruket¹².

Dock består Osby kommun främst av skogsmark vilket inte gör jordbruket lika påtagligt som i övriga delen av Skåne. Enligt kommunens översiktsplan utgör cirka 70 % av kommunens yta skogsmark och 5 % av åkermark respektive 5 % för betesmark. Det finns cirka 150 gårdar i kommunen. Däremot är flera av gårdarna små och ibland även kopplade till turistbranschen. Cirka 3 % av de som är i yrkesverksam ålder arbetar inom jord- och skogsbruket.¹³

Dock läggs flera lantbruk ner eller slås samman till större enheter. I framtiden kommer sannolikt storleken rationaliseras än mer och bli mer påtaglig och kraven högre på produktionseffektiviteten.

¹²⁻¹³Osby kommun (2010), *Översiktsplan för Osby kommun*, Antagandehandling, Osby: Osby kommun

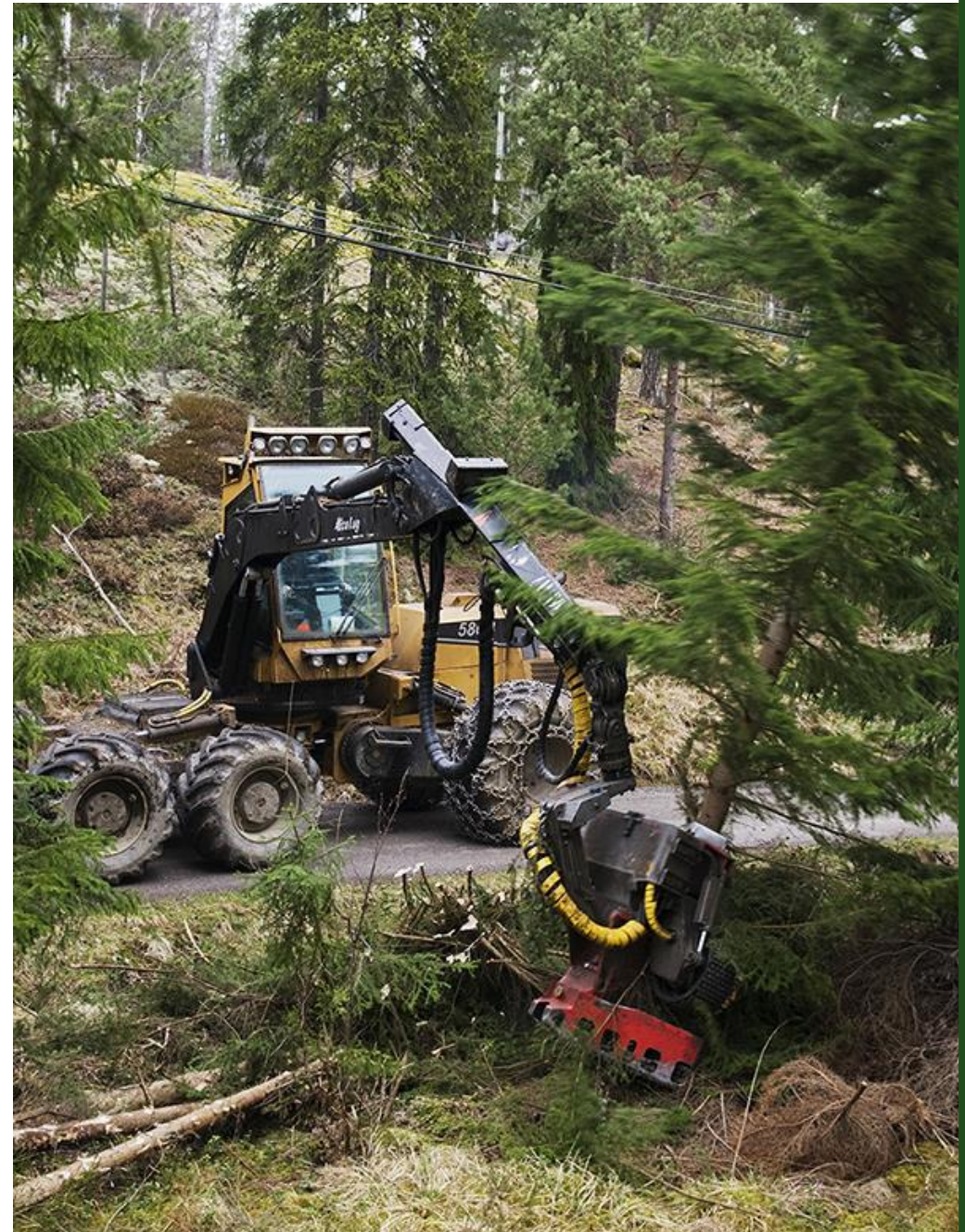




Foto: Agne Andersson



Foto: Mostphotos. Vildsvinsskador på åker

Problem finns även på landsbygden i form av stölder av drivmedel, maskiner samt skador på marken från vildsvin. Förebyggandet av skadorna från vildsvinen behöver utökas både genom lämplig jakt och fällor. Vildsvinsstammen behöver överlag minska för att även minska antalet viltolyckor.

Därför behöver kommunen kontinuerligt arbeta för att stödja landsbygdsutvecklingen och näringarna som gör den levande. Fossilfritt från skogsprodukter bör som exempel användas i högre utsträckning, såsom HVO-bränsle.

- ❖ Undvika byggnation på brukbar åkermark i den mån det går. Andra alternativ till byggnation bör redovisas.
- ❖ Uppmuntra ekologiskt och närproducerat i kommunen.
- ❖ Osby kommun ska arbeta för att bli självförsörjande i så stor utsträckning som möjligt på mat och energi. Civilberedskapen ska höjas.
- ❖ Effektivare användning av skogsmarken, dels i rekreationssyfte med fler gång- och motionsspår som är upplysta, dels i produktion- och inkomstsyfte.
- ❖ Stötta de mindre jordbruken genom alternativa inkomstkällor såsom turism och närproducerade livsmedel i de kommunala köken.

2.8 Natur- och kulturvärden

Osby kommuns natur kan beskrivas som omväxlande med bitar av kraftigt kuperad terräng, stora skogsområden med myrar och inslag av sjöar och vattendrag.

Kommunens två viktigaste vattensystem är Helge å som rinner igenom Osbysjön och är med sina tillflöden störst.¹⁴ Skräbeån rinner genom Immeln som är Skånes största klarvattensjö. Närheten till Småland är tydlig i landskapsbilden med den stora andelen skog i kommunen. Stora delar består av blandskog med betydande inslag av barrträd vilket skiljer sig från stora delar av övriga Skåne.

Helgeådalen är ett annat viktigt och unikt naturområde i kommunen.

Framför allt området i anslutning till den gamla vägen genom kyrkbyn, från väg 15 i öst och till väst, kan vara intressant för bostäder. Beroende på förutsättningarna kan en utveckling av bostäder i Helgeådalen ge ett attraktivt och naturnära boende.

Det är av stort vikt att alla miljöer som innefattar viktiga ekosystem tas hänsyn till ur bevarandesynpunkt. Vattenmiljöerna som sjöar och våtmarker är särskilt viktiga att skydda. Om dessa miljöer missköts på en plats påverkas ofta ett större område. Helhetsansvar behövs för vattenmiljöerna där Osby kommunens landsbygd enbart är en del i helheten. Även om goda livsmiljöer i vattendrag skapas i ett specifikt område uteblir stora delar av effekten om hänsyn inte tas i andra områden. Vatten tar varken hänsyn till kommun, län- eller landsgränser.

Fler sedimenteringsdammar med rening behövs både vid nybyggnation men framför allt för att omhänderta befintligt dagvatten från tak, gator och vägar.



I kommunen är de vanligaste hagmarkstypen blandlövhage men även björkhagen är vanlig och jämt fördelad i landskapet. I de gamla hagarna finns mycket gamla ekarna som är livsviktiga för många hotade arter, framför allt för insekter. Till de viktigaste kulturvärdena hör översilningsängarna längs Helgeåns dalgång.

¹⁴ Osby kommun (2010), *Översiktsplan för Osby kommun*, Antagandehandling, Osby: Osby kommun

Även resterna som finns kvar av lövängar är av stor vikt och bör bevaras. Vidare behöver åtgärder vidtas för att stävja att landskapet växer igen. Kommunal mark kan arrenderas ut för att bidra till jord- och skogsbruksverksamhetens förutsättningar i kommunen. Vid utarrendering med boskap främjas möjligheterna att hålla landskapet öppet.

Stora delar av kommunens kulturhistoria är starkt kopplad till snaphaneoroligheterna och den danska tiden. Under dessa oroligheter blev Örkeneds socken år 1678 nerbränd på kungens befallning. Kyrkorna byggdes till- eller om under senare delen av 1700-talet då befolkningen ökade. Under 1800-talets andra del började järnvägen dras fram vilket medfört möjligheten att bryta diabas¹⁵. Delar av diabasbrytningen i Hägghult är fortfarande aktiv och ett kännetecken för kommunen.

Kiselgur

En del av Osbys kulturhistoria är bearbetningen av Kiselgur, en jordart, som bearbetades i Helgeåns dalgång. Kiselguren finns under torven längs ån eller sjön. I nära anslutning till Osbysjön vid Genastorp anlades en Kiselgurfabrik. Det var 1893 bearbetningen av fyndigheterna påbörjades och som utgjorde Sveriges enda kiselgurfyndighet av större betydelse. Kiselguren har många användningsområden och är mycket värmetålig och används i olika

områden, bland annat som värmeisolering, filtrering av vatten och i isolering av kassaskåp¹⁶.

Korgtillverkning

Korgar som tillverkas av olika material har genom tiden varit betydelsefulla bruksföremål och viktig för kommunens kulturhistoria. Bland annat har de använts för förvaring och för att frakta varor i. Materialvalen har kommit från skog och mark. Exempelvis kunde korgarna vara av näver, halm och spån av fur eller asp. I bygder som Örkened blev tillverkning av slöjdprodukter för försäljning, ofta träslöjd, ett viktigt komplement till försörjningen. 1901 öppnade järnvägen mellan Sölvesborg och Älmhult med en station i Lönsboda. Detta gav större möjlighet att transportera varor och korgtillverkningen var som störst på 40- och 50-talet. Under 1960 minskade tillverkningen som senare avslutades 1978. Örkeneds hembygdsförening fick 1984 korgfabriken som idag är museum¹⁷.

Stenbrytningen

Stenindustrin och stenbrytningen har i över hundra år inneburit mycket för Örkeneds historia. Industrin började i liten skala på hantverksnivå vid 1800-talets slut. I Gylsboda började den svarta diabasen brytas, eller svart granit, som den också lokalt kallas. År 1899 startades även provbrytning i Hägghult som fick en industriell

¹⁵⁻¹⁶ (1989), *Osby hembygdsförening, årsbok 1989, 30:e årgången*. Hultbergs Boktryckeri AB – Osby 1989

¹⁷ <https://www.lansstyrelsen.se/skane/besok-och-upptack/byggnadsminnen/spankorgfabriken-i-lonsboda.html>

omfattning. Under den här tiden påverkade bristen på arbete emigreringen till USA vilket märktes i Örkenedsbygden. På grund av stenindustrin och den vid samma tidpunkt framväxande spånkorgstillverkningen, kunde utvandringen minskas allt mer. Eftersom brytningen av sten ställde stora krav på transportmöjligheter, då stora delar av råvaran exporterades, var järnvägen en mycket positiv faktor när den kom till Lönsboda 1901. I Hågghult har brytningen fortsatt under hela 1900-talet med undantag för världskriget. Totalt fanns 16 kranar runt brottet och mycket stora mängder sten har genom tiden vinschats upp. I dag omnämns stenbrottet som världens största dagbrott för svart diabas, med en längd på cirka 900 meter, bredd på 50 meter och djup på 75 meter. Även kvalitén på diabasen är hög, vilket gjort den lämplig för många användningsområden¹⁸. Sevärdheter och besöksmål som detta behöver marknadsföra i större utsträckning i kommunen för att dra nytta av det unika och speciella.

- ❖ Utöka konstinstallationerna i kommunen som har koppling till den lokala historien.
- ❖ Att uppmärksamma och verka för att kommunens skyddsvärda skogsmiljöer bevaras.
- ❖ Ta fram lättillgänglig information om kommunens natur- och friluftsområden som främst är digitalt baserad.

- ❖ Förbättra metoderna för att marknadsföra kommunen och att öka antalet turister.
- ❖ Öka tillgängligheten för friluftslivet även för de med funktionsvariationer.
- ❖ Förbättra förutsättningarna att öka friluftaktiviteterna i kommunen genom att arbeta för fler paddelbanor, kanotuthyrning, frisbeegolfbanor et cetera.

3.0 Ekosystemtjänster

Eftersom landsbygden består av en stor andel naturmark, är det avgörande för landsbygden vad naturen kan ge och hur den kan vårdas. För att beskriva en del av landsbygdens försörjning är begreppet ekosystemtjänster viktigt. Benämningen beskrivs av naturvårdsverket som *”Ekosystemtjänster är alla produkter och tjänster som naturens ekosystem ger människan och som bidrar till vår välfärd och livskvalitet. Pollinering, naturlig vattenreglering och naturupplevelser är några exempel.”*¹⁹

Det handlar om delar i de areella näringar som har god potential att bidra till landsbygdsutvecklingen genom att framför allt locka små och medelstora företag. Det är i huvudsak genom företagande och en effektiv användning av resurserna på landsbygden som kan bidra till landsbygdsutvecklingen. De olika ekosystemtjänsterna kan ses som en sammanfattning av den potential som landsbygden besitter.

¹⁸ <https://www.svartabergen.com/om-svarta-bergen/>

¹⁹ <https://www.naturvardsverket.se/Miljoarbete-i-samhallet/Miljoarbete-i-Sverige/Uppdelat-efter-omrade/Ekosystemtjanster/Vad-ar-ekosystemtjanster/>

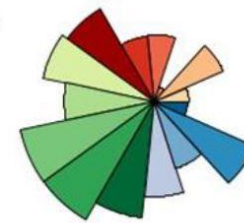
Ekosystemtjänsterna visar också hur viktig landsbygden är för samhället i sin helhet. Ekosystemtjänster gynnar människan och i stor utsträckning är det på landsbygden dessa tjänster finns. Detta ger en stor styrka och potential i landsbygden med allt från livsmedelsförsörjning, turism och företagande. Ekosystemtjänsterna är helt avgörande för landsbygdens utveckling och den hållbarhet de kan bidra med. Utan landsbygden hade inte de mer tätbefolkade områdena och tätorterna klarat sig eftersom det är landsbygden som innehar mycket av ekosystemtjänsterna.

Att bedriva mer forskning kopplat till ekosystemtjänsterna och hållbarhet är något som också kan bidra till att stödja landsbygdsutvecklingen. Vid framtagande av nya material och drivmedel är naturen genom exempelvis ekosystemtjänsterna avgörande. Landsbygden har därmed potential att dra till sig nya arbetstillfällen inom forskningen och specialiserade näringar. En smart symbios mellan staden och landsbygden, som möjliggör tillskapandet av nya affärer och marknader samt nya jobb och ett livskraftigt företagande.

Ekosystemtjänsterna kan delas in i fyra kategorier:

- ❖ **Försörjande:** till exempel spannmål, dricksvatten, trävirke och bioenergi.
- ❖ **Reglerande:** till exempel luftrening, pollinering och klimatreglering.

- ❖ **Kulturella:** till exempel friluftsliv, hälsa, naturarv och turism.
- ❖ **Stödjande:** för att övriga tjänster ska fungera, till exempel fotosyntes och bildning av jordmån.



Bilden visar hur betydelsefulla de olika ekosystemtjänsterna är i det område som är svartmarkerade i kartan. Det vill säga nordöstra Skåne och de västra delarna av Kronobergs län. Längden på diagrammets tårtbitar visar vikten av ekosystemtjänsten. Bilden är en principskiss och gäller inte enbart för Osby.²⁰

²⁰ Enfors Kautsky, E, Järnberg L, Malmberg, K (2017), *Samförvaltning av integrerade ekosystemtjänster i Helgeåns avrinningsområde. Dokumentation från dialogmöte 3: Systemdynamik*, Stockholm: Stockholm Universitet.

4.0 SWOT-analys över kommunens landsbygd

SWOT-analysen har sin grund i diskussioner som förts på kommunen. Den har utvecklats genom de synpunkter som kommit in från möten med byalag, LRF:s kommungrupp, elevråd, inskickade synpunkter med mera.

Styrkor

- ❖ *Naturen*
- ❖ *Närheten till Europa*
- ❖ *Södra stambanan*
- ❖ *Vattennära*
- ❖ *Skånes Norrland*
- ❖ *Företagsamheten*
- ❖ *Lugnet*
- ❖ *Vackert*
- ❖ *Markägoförhållandena*

Svagheter

- ❖ *Glesbefolkat*
- ❖ *Brunt vatten (Detta är fasta och kemiskt bundna partiklar som hämmar friluftsliv, vattenlevande djur och växter.)*

- ❖ *Förtätning av landskapet (igenväxt landskap med minskad biologisk mångfald)*
- ❖ *Demografisk fördelning (hög medelålder)*
- ❖ *Strandskyddsbestämmelserna effekt på landsbygden*
- ❖ *Infrastrukturen*
- ❖ *Kollektivtrafiken*
- ❖ *Avstånd*

Möjligheter

- ❖ *Besöksnäringen*
- ❖ *Friluftsliv*
- ❖ *Närodlat*
- ❖ *Skogsnäringen (certifiering, förhindra viltskador)*
- ❖ *Varierande skogar*
- ❖ *Förmåga att hantera klimatförändringar*
- ❖ *Kulturarvet (stark identitet)*

Hot

- ❖ *VA – vatten- och avloppsnätet*
- ❖ *Dagvattenhanteringen (orenad avrinning från vägar, tak, asfalt et cetera till vattendrag)*

- ❖ *Minskad service*
- ❖ *Inställningen till landsbygden*
- ❖ *Bunden av historien*

Satsningarna som kommunen vill lägga mer fokus på är *Naturen, Södra stambanan* och *besöksnäringen*. De två första styrkorna från SWOT-analysen kopplas väl ihop med kommunfullmäktiges mål ”**På spåret och naturligt nära**”. Hoten och svagheter är minst lika viktiga att arbeta vidare med såsom glesheten i kommunen samt vatten- och avloppsnätet. Renoveringen och utbyggnaden av vatten- och avloppsnätet behöver fortsätta på landsbygden och behoven är stora. Därför bedöms VA-nätet som ett hot i SWOT-analysen. Strategi finns för VA-nätet genom den VA-plan som kommunen tagit fram. Det finns även en god kapacitet i reningsverken på vissa platser, såsom i Visseltofta, vilket ska ses som en möjlighet och förutsättning till ny bebyggelse.

5.0 Hur får vi ett ”levande” dokument.

Ambitionen när det gäller utvecklingsdokument som detta är att få dokumentet och den process som leder fram till ett dokument att bli verklighet. Det här är en stor svårighet. Kommunens bedömning är att de viktiga komponenterna för att åstadkomma detta är att regelbundet följa upp och diskutera innehållet. Men det räcker inte fullt ut. Det är också viktigt vilka som deltar i diskussionen och vad dessa tycker. Vissa delar kan behöva en större frekvens i översynen medan andra delar inte behöver samma översyn.

En närmare tid/projektplan bör tas fram i genomförandeskedet när landsbygdsstrategin är beslutad.

I genomförandeskedet är de ekonomiska möjligheter viktiga, vilket till stora delar styr genomförandetakten och prioriteten. Benchmarking bör användas för att tillgodogöra sig det som fungerat bra på andra håll i landet.

Sverige har många kommuner med stora ytor landsbygd. Att lära från lyckade förslag bör även användas i Osby kommun.

- ❖ Dokumentet bör följas upp i sin helhet med varje genomförd åtgärd, varje förhållningssätt och diskutera detta i en transparent process. Däremot behöver inte hela dokumentet följas upp varje gång. Med fördel kan enskilda delar utvärderas och resultatet av det offentliggörs och diskuteras. Därefter tas beslut om fortsättningen. En sådan procedur bör genomföras varje år.

5.1 Åtgärder och förhållningssätt

Hela strategin innehåller förslag av olika karaktär. Vissa är rena åtgärder medan andra är mer av förhållningssätt. Exempelvis är *”Att verka för att uppmärksamma och verka för att kommunens skyddsvärda skogsmiljöer bevaras.”* mer av ett förhållningssätt. En åtgärd är mer konkret och mätbar såsom *”Förbättra på- och avstigningsplatserna för kollektivtrafiken i kommunen. Bättre belysning, väderskydd och värmeslingor under hållplatser på vintern höjer kvalitén på kollektivtrafiken.”* Åtgärden kan följas upp genom att man konstaterar att under året har 10 stycken väderskydd uppförts vid busshållplatser.

5.2 Delaktighet och engagemang

Förslagsvis bör proceduren under 5.0 genomföras i samband med en årlig återkommande ”Landsbygdsvecka/festival” i kommunen, en gång om året. I samband med detta kan därmed medborgare komma med förslag om vad som kan göras härnäst på landsbygden. Samtidigt kan aktiviteter för att lyfta fram det positiva på landsbygden genomföras.

5

Näringslivs- och tillväxtdelegation

§ 25

Strategi för hållbar tillväxt

KS/2019:153 140

Näringslivs- och tillväxtdelegationens beslut

Förslag till kommunstyrelsens arbetsutskott

Förslag till kommunstyrelsen

Förslag till kommunfullmäktige

- Utkast till "Strategi för hållbar tillväxt – Osby kommun en god bit av världen", daterad 2019-11-15 från tillväxtchefen Carl-Johan Löwenberg, antas.

Sammanfattning av ärendet

Kommunen har tidigare haft en näringslivsstrategi men den slutade gälla 31 december 2018. Osby kommun har inrättat en Delegation för näringsliv och tillväxt samt inrättat en Tillväxtavdelning för att ta ett bredare grepp om tillväxtfrågorna. Tillväxtavdelningen har därför utarbetat en "Strategi för hållbar tillväxt" för att ersätta näringslivsstrategin och för att ta ett bredare grepp om frågor om näringsliv och tillväxt.

Finansiering

Finansieringen av arbetet med strategin täcks av redan anslagna medel.

Beslutsunderlag

Tjänsteskrivelse "Strategi för hållbar tillväxt", daterad 2019-11-15, från tillväxtchef Carl-Johan Löwenberg och kommundirektör Petra Gummesson.

Skrivelse "Strategi för hållbar tillväxt – Osby kommun en god bit av världen", daterad 2019-11-15.

Beslutet skickas till

Kommunstyrelsens arbetsutskott

Tillväxtchefen

Kommundirektören

Chefen för Samhällsbyggnad

Chef Barn och utbildning

Chef Hälsa och välfärd

Ekonomidirektör

Kommunstyrelseförvaltningen
Carl-Johan Löwenberg
0479528326
carl-johan.lowenber@osby.se

Strategi för hållbar tillväxt

Dnr KS/2019:153 140

Kommunstyrelseförvaltningen förslag till /Kommunstyrelsen/

Näringslivs- och tillväxtdelegationen föreslår kommunstyrelsen föreslå kommunfullmäktige att anta ”Strategi för hållbar tillväxt”.

Sammanfattning av ärendet

Kommunen har tidigare haft en näringslivsstrategi men den slutade gälla 31 december 2018. Osby kommun har inrättat en Delegation för näringsliv och tillväxt samt inrättat en Tillväxtavdelning för att ta ett bredare grepp om tillväxtfrågorna. Tillväxtavdelningen har därför utarbetat en ”Strategi för hållbar tillväxt” för att ersätta näringslivsstrategin och för att ta ett bredare grepp om frågor om näringsliv och tillväxt.

Finansiering

Finansieringen av arbetet med strategin täcks av redan anslagna medel.

Beslutsunderlag

Skrivelse 2019-11-15 ”Strategi för hållbar tillväxt – Osby kommun en god bit av världen”.

Ärende

Strategin pekar ut de områden som är viktiga för att styra utvecklingen i riktning mot en hållbar tillväxt. Tillväxten definieras som hållbar när vi kan fylla våra behov idag – ekonomiskt, miljömässigt och socialt – samtidigt som vi ger förutsättningar för kommande generationer att tillgodose sina behov. (Källa: Tillväxtverket) Samtidig är de strategiska områdena utvalda för att passa in utvecklingen inom ramen för fullmäktiges målområden för, Attraktiv boendekommun, Utveckling tillväxt samt Trygghet hela livet.

De områden som strategin pekar ut är Samarbete, Kompetensförsörjning, Företagsutveckling, Infrastruktur samt Boendekommun. Inom varje sådant område finns ett flertal exempel på insatser som ska räknas in inom området.

Strategin ska kompletteras med en handlingsplan som beskriver de konkreta åtgärderna med ett genomförande på 1-2 år. Hela strategin ska upp till omprövning senast 2023-01-31.

Petra Gummeson
Kommundirektör

Carl-Johan Löwenberg
Tillväxtchef

Beslutet skickas till

Tillväxtchefen

Kommundirektören

Chefen för Samhällsbyggnad

Chef Barn och utbildning

Chef Hälsa och välfärd

Ekonomidirektör

OSBY KOMMUN EN GOD BIT AV VÄRLDEN



Beslutad av: Kommunfullmäktige
Framtagen av: Carl-Johan Löwenberg Tillväxtchef
Uppdaterad: -

Beslutsdatum: 2020-xx-xx
Dokumentansvarig: Tillväxtchefen
Diarienummer: KS/2019:153
Giltighetstid: 2023-12-31

Innehåll

1	Inledning	3
1.1	Hållbar tillväxt	3
1.2	Definition	3
1.3	Mål och utmaningar för den hållbara tillväxten i Osby kommun.....	3
1.4	Strategi och avgränsningar	4
2	Strategiskt område – Samarbete	4
3	Strategiskt område – Kompetensförsörjning	5
4	Strategiskt område – Företagsutveckling.....	6
5	Strategiskt område – Infrastruktur	6
6	Strategiskt område - Kommun för boende	7

1 Inledning

Då ny lagstiftning, ny forskning, teknikutveckling och nya varor och tjänster hela tiden presenteras är det viktigt för företag och kommuner att anpassa sig. Denna utveckling förändrar hela tiden förutsättningar för en hållbar tillväxt.

För att klara av detta krävs det många människor sätter sig in i frågorna. Men det krävs även viss samordning. Kommunen, civilsamhället och näringslivet behöver jobba mot samma mål.

Samtidigt så har kommunen ett extra ansvar och en särskild roll för utvecklingen. Den har många anställda, en stor ekonomi, ett lagstadgade ansvar för invånare, miljö och boende. Men kanske viktigast av allt genom sin folkligt valda styrning.

Denna strategi är därför ett viktigt dokument för politiken att styra och fokusera resurser. Som vi konstaterade i inledningen så ändras förutsättningarna hela tiden därför bör en översyn av dokumentet göras senast 2023-12-31. Då får en nyvald politisk vilja ett år på sig att bedöma om man vill ändra inriktningen på arbetet. Strategin kompletteras med en handlingsplan som kommer att uppdateras årligen. Handlingsplanen kommer att beskriva de konkreta insatserna som planeras, genomförs och följs upp och redovisas för Näringslivs- och tillväxtdelegationen samt Kommunstyrelsen.

1.1 Hållbar tillväxt

Företag behöver ständigt förnya sig för att möta samhällsutmaningar av olika slag. Det handlar om att arbeta smartare - utveckla nya varor, tjänster och affärsmodeller. Och att hitta hållbara lösningar! De ökande kraven på en ekologiskt hållbar utveckling kommer med stor sannolikhet att fortsätta öka. Det ger redan idag nya affärsmöjligheter inom vissa områden.

Även kommunerna behöver ständigt utveckla sitt arbete med att skapa och behålla miljöer som är attraktiva för människor och näringslivet.

Kommunerna måste också bli effektivare så att skattepengarna ger mer och kvalitativ kommunal service, välfärd och myndighetsutövning.

En inkluderande tillväxt motverkar ojämlikhet och utanförskap och möter sociala utmaningar med nya lösningar och entreprenörskapet som verktyg.

1.2 Definition

Tillväxten definieras som hållbar när vi kan fylla våra behov idag – ekonomiskt, miljömässigt och socialt – samtidigt som vi ger förutsättningar för kommande generationer att tillgodose sina behov. (Källa: Tillväxtverket)

1.3 Mål och utmaningar för den hållbara tillväxten i Osby kommun

Denna strategi syftar till att peka ut strategiska områden för insatser som bidrar till att vi når de målområden som antagits av fullmäktige i år nämligen;

Attraktiv boendekommun

Vi arbetar medvetet för att skapa attraktiva boendemiljöer och ökat bostadsbyggande. Osby kommun bedriver ett hållbarhetsarbete med kommande generationer i åtanke.

Utveckling och tillväxt

Utbildning och kommunikation är en förutsättning för att vara en öppen och modern kommun. Vi fokuserar på utveckling och tillväxt i ett nära samarbete med näringslivet.

Trygghet hela livet

Tillsammans skapar vi förutsättningar och möjligheter för människor i alla åldrar att forma ett tryggt liv.

Dessa målområden beskriver väl inriktningen som behövs för att nå en hållbar tillväxt.

En av de stora utmaningarna för Osby kommun ligger i att krafter i omvärlden, urbaniseringen som är en global trend, som gör att främst de yngre flyttar till större städer. Människorna är den viktigaste förutsättningen för den hållbara tillväxten dels är det människor som startar, driver och utvecklar företag. Den kommunala skattebasen utgörs av människor skrivna i kommunen och sist men inte minst är de arbetskraften i verksamheten. En annan stor förändring i omvärlden som bedöms ha stor betydelse för Osby kommun är klimatförändringar som nu börjar märkas. Dessa innebär både ett hot och en möjlighet.

1.4 Strategi och avgränsningar

För att föra arbetet i riktning mot de övergripande målområdena och en hållbar tillväxt krävs ett långsiktigt och systematiskt arbete. Denna strategi berör till största delen de delar av kommunfullmäktiges målområden som har kopplingar till företagande och utveckling av näringsliv samt förutsättningar för en ökande befolkning.

Insatser inom de strategiska områdena nedan ska vara konkreta och med största möjliga effektivitet och de bör därför hela tiden utvärderas och omprövas. Kopplat till denna Strategi för hållbar tillväxt kommer därför kortare handlingsplaner som har en årlig tidshorisont. Dessa kommer kontinuerligt att uppdateras vilket ger möjligheter till omprioriteringar allteftersom förutsättningarna förändras.

2 Strategiskt område – Samarbete

När det gäller stora infrastrukturella satsningar blir det extra tydligt att behovet av att samarbeta finns ända ner på kommunal nivå. Osby kommun är en relativt liten kommun med begränsade resurser. Det är extra viktigt för vår kommun att skapa samarbete med ~~sina~~ företagare och medborgare för att utveckla kommunens hållbara tillväxt. Tillsammans kan våra nätverk vara en tillgång för vårt samhälles utveckling. Kommunen har en viktig roll för att via fysiska möten, digital teknik och andra kanaler underlätta för samarbeten. Samarbete som metod är därför ett strategiskt förhållningssätt; Områden och exempel på insatser kan vara

- Kommunen tar fram material för marknadsföring för att locka besökare, nya medborgare och nya företag. Materialet stödjer enskilda initiativ för rekrytering av nya besökare, invånare samt företag. Centralt inom detta område är lyfta fram attraktiviteten i vårt näringsliv, våra boendemiljöer och de utmärkta kommunikationerna. Områden som hela tiden måste utvecklas.

- En översyn över de tillfällen till möten som vi har är ett område för utveckling. Möten ger oss möjlighet att lära känna varandra, och stödjer våra möjligheter marknadsföra varandra. En företagardag, ett lunchmöte, nytt innehåll eller något annat som kan bidra till möten mellan människor och stöd för att nya idéer utvecklas och prövas.
- Ekonomisk tillväxt sker idag på en global marknad. Många av kommunens viktigaste företag är aktiva på en internationell marknad med den knivskarpa konkurrens som gäller på den. Kommunen och företagen måste därför söka samarbete med strategiska partners som kan gynna det lokala näringslivets utveckling. Kommunen kan ibland vara dörröppnare för företagare inom den offentliga sektorn som högskolor, universitet, departement mm och ibland kan det vara tvärt om.
- I kommunen finns en bild av den speciella anda som präglar utvecklingen och som bygger på samverkan och ett förhållningssätt med "Gnosjöandan" som förebild. Denna anda bör förstärkas och vidareutvecklas.

3 Strategiskt område – Kompetensförsörjning

Ett mycket viktigt område för den hållbara tillväxten är tillgång till kunskap. Det finns starka samband mellan kunskap och ekonomisk tillväxt. Skolan är därför ett strategiskt område. Skolor av god kvalitet är också en faktor för hur familjer väljer att bosätta sig. Det är inte ovanligt att kvaliteten och bilden av hur kommunens skolor fungerar är en faktor för var barnfamiljer väljer att bosätta sig.

Nedan exempel på inriktning av insatser inom detta område.

- Utveckla samarbetet mellan skola och näringsliv. Att våra skolor ger underlag för både arbetskraft och entreprenörskap är centralt.
- Utveckla kvalitet på undervisningen, goda skolor kan vara ett skäl för familjer att flytta till Osby kommun. Att alla individer får en så god utbildning som möjligt är avgörande inte bara för individen utan även samhället.
- Kunskapsutveckling i samhället i stort; arrangera öppna utbildningar inom ekologiskt och socialt hållbar tillväxt.
- Lyfta fram och lära av goda exempel.
- Kommunen ska understödja företag genom att ständigt inventera och informera om möjligheter till ekonomiska projektmedel inom detta område.
- Kommunen tillsammans med företagens organisationer ska dessutom erbjuda företagen utveckling och kompetenshöjande projekt., till exempel inom energibesparingar och ökad hållbarhet vilket kan bidra till en förbättrad ekonomi.

4 Strategiskt område – Företagsutveckling

I den offentliga sektorn finns även ett brett utbud av kunskap, rådgivning och ekonomiska incitament för företag som vill utvecklas. I denna sektor finns

även stöd för företag som vill nå internationella marknader, öka sina möjligheter med digital teknik och miljöanpassning.

Kommunen har myndighetsutövningen som ett verktyg för att påverka företagen. Dessa verktyg handlar i stor utsträckning om begränsningar. Kommunen kan genom att vara förutseende och lämna förebyggande information och ha ett möjlighetsinriktat förhållningssätt bistå företagen så att lagar och regler följs. Även genom sitt planmonopol och arbete med markfrågor kan kommunen bygga goda förutsättningar för företag som vill utvecklas. Ett företag som utvecklas ska snabbt finna lämplig mark och lokaler.

Nyföretagande och en föryngring bland företagsamma är önskvärt då det ofta innebär att nya idéer och metoder vilka starkt bidrar till tillväxt.

Exempel på insatser

- Kommunen ska stödja, underlätta och inspirera till utveckling i företag, gärna i samarbete med Osby Näringsliv och andra företagsorganisationer, genom att arrangera utbildningar för företagsledare och nyckelpersoner inom t ex klimatsmarta anpassningar av verksamheten.
- Kommunen ska stödja insatser för nyföretagande dels genom Nyföretagarcentrum men även genom att koppla ihop befintliga företagare som är intresserade av att stödja personer som vill starta företag genom kunskap, nätverkande och finansiering.
- Skapa mötesplatser för befintliga företag som genom nya kontakter och inspiration kan utveckla nya affärsidéer. Ett exempel kan vara en företagardag där företagare kan träffas och utbyta erfarenheter och idéer samtidigt som goda förebilder uppmärksammas.
- Stödja företagande bland unga. Exempelvis finns prova-på-modeller där ett eget företagande kompletterar/ersätter ett sommarjobb som UngDrive.
- Stödja och underlätta för etablering av nya verksamheter som vill flytta till kommunen.
- Kartlägga företag som är beroende av företag i grannkommunerna.

5 Strategiskt område – Infrastruktur

Med infrastruktur menar vi alla de samhällsstrukturer som kommunen har ansvar för eller som andra, mestadels offentliga aktörer, har ansvar för som är till för transport av varor, tjänster och information. Men även det som brukar kallas för företagsklimat och som handlar om det bemötande och den serviceupplevelse som kommunens verksamheter ger. Det finns en direkt koppling mellan den upplevda servicen och ekonomisk tillväxt. Även upplevelsen eller bilden av kommunen som ort att driva företag i är en viktig komponent inte minst för etableringen av nya verksamheter. Bilden av kommunen är också central för att få både besökare och fler boende.

Exempel på insatser;

- Kommunen arbetar direkt med vägar och cykelvägar som man har ett ansvar för.

- Kommunen kan i samverkan med andra organisationer arbeta för att påverka kvalitet, byggnation och underhåll av vägar, järnvägar, tele och datakommunikation.
- Kommunen arbetar direkt med att förbättra företagsklimat genom att ständigt förbättra hanteringen av företagsärenden i kommunen samt att vara tydlig och proaktiv med information och kommunikation.
- Påverka och i vissa fall stödja kollektivtrafikens turtäthet och sträckning.
- Arbeta med att stödja och stimulera samt säkra goda digitala förbindelser.
- Påverka och stimulera andra ansvariga för post och annan kritisk samhällsservice.
- Marknadsföra kommunen för boende, besökare och företagsetableringar.

6 Strategiskt område - Kommun för boende

Osby kommun har antagit målområdet att vara en attraktiv boendekommun. Det är endast fysiska personer som betalar kommunalskatt.

Fler boende genererar mer skatteintäkter till kommunen.

Fler människor i arbete ökar också graden av självförsörjning och skattekraften vilket är positivt. Avlönat arbete ökar också människors frihet att förverkliga sina liv. T.ex köpa hus, resa och andra saker som berikar livet. Osby kommun ligger i en arbetsmarknadsregion med närhet till ett stort antal arbetsgivare. De tidigare avsnitten beskriver viktiga förutsättningar för att stödja och stimulera utveckling i näringslivet i den egna kommunen. Men för att få en ökande befolkning krävs det tillväxt och ökande sysselsättning i hela arbetsmarknadsregionen. Detta får till följd att arbetsmarknaden i närområdet blir viktig för efterfrågan på bostäder i kommunen. Osby kommun bör därför bevaka större arbetsgivare i närområdet och skapa, eller hjälpa andra att skapa, attraktiva boendemiljöer i hela kommunen. Det är viktigt att det finns attraktiva bostäder för olika målgrupper. Allt från första lägenheten när en ung människa flyttar hemifrån, via boende för familjer och boende på ålderns höst.

Osby kommun är Skånes, till ytan tredje största kommun, vilket gör att det finns alla möjligheter att bo som man vill. Om man vill bo kollektivtrafknära, nära till förskola och skola eller ute i skogen så kan Osby kommun erbjuda alla alternativ.

För att få fler boende krävs inte bara att det finns bostäder och arbete utan Osby kommun måste också vara känd och upplevas som en attraktiv boendekommun. Helst mer attraktiv än andra alternativ. Det här måste kommuniceras på olika sätt så att fler människor får upp ögonen för vilken fantastisk kommun Osby är att bo i.

Exempel på insatser;

- Utarbetade en strategi för att effektivt kunna nå och attrahera möjliga nya invånare.
- I dialog med och med hjälp av boende sprida bilden av Osby kommun som en attraktiv boendekommun.

- Genom planering skapa en beredskap för byggnation av nya bostäder i attraktiva områden.
- Utveckla en enkel process för företag och privatpersoner som vill bygga. Det måste vara lätt att bygga i kommunen.

6

Samhällsbyggnad
Mathias Karlsson
0479528122
mathias.karlsson@osby.se

Sydostlänken

Dnr KS/2019:262

Förslag till kommunstyrelsens arbetsutskott

Kommunstyrelsens arbetsutskott föreslår kommunstyrelsen att besluta att stödja strategin att bilda ett bolag som ska vara juridisk huvudman för projektet att bygga Sydostlänken.

Sammanfattning av ärendet

Kommuner och Regioner i intressegruppen för Sydostlänken föreslås ta ställning till förslaget om att bilda ett bolag tillsammans med en Joint Venture-partner. Bolaget blir juridiskt huvudman för att genomdriva projektet. Karlshamns kommun och Älmhults kommun har tagit beslut om att stödja strategin.

Syftet med bolaget är att tidigarelägga byggnationen av Sydostlänken gentemot vad som anges i den nationella planen för transportsystemet 2018-2029. I planen ligger projektet med byggstart 2024-2028.

Osby kommuns huvudintresse för projektet kopplas till byggnation av ett stationsläge i Lönsboda, vilket ger orten tågförbindelse till Stambanan samt Blekinge kustbana.

Ärendet

Kommuner och regioner i intressegruppen för Sydostlänken föreslås ta ställning till förslaget om att bilda ett bolag tillsammans med en Joint Venture-partner. Bolaget ska vara juridisk huvudman för att genomdriva projektet. Karlshamns kommun och Älmhults kommun har tagit beslut om att stödja strategin.

Ett förslag till gemensam avsiktsförklaring för intressegruppens medlemmar föreslås därmed tas fram. Projektet för Sydostlänken utlyses därefter, när valet av extern partner är klart ingås ett samarbetsavtal. Samarbetsavtalet ersätts fortast möjligt av ett s.k. Joint Venture/PPP-avtal, vari ingår bildande av en juridisk huvudman för byggande av en järnvägsförbindelse mellan Olofström och Blekinge kustbana.

Kommunallagen reglerar kommunernas möjlighet att lämna bidrag till olika statliga investeringar. I enlighet med gällande lagstiftning bör de kommuner som direkt och påtagligt drar störst nytta av respektive investering vara de som formellt förskotterar medel. Det måste finnas en upprättad fastställd plan med bygghandling inför det objekt som ska tidigareläggas genom förskottering av medel. Det är den bedömda verkliga investeringskostnaden för utbyggnaden i löpande prisnivå som ska förskotteras. Den part som förskotterar medel ska garantera hela beloppet. Återbetalning av slutlig byggkostnad görs utan kompensation för index eller ränta när medel för objektet finns tillgängliga i

budget, vilket normalt är samma år som objektet ligger i den långsiktiga investeringsplanen. Preliminärt har en möjlig samarbetspartner sagt sig vara villig att stå för de medel som behövs för anläggandet till dess återbetalning av investeringskostnaderna kan ske.

Beslutsunderlag

Beslut i kommunstyrelsen Karlshamns kommun

Beslut i kommunstyrelsen Älmhults kommun

Mathias Karlsson

Samhällsbyggnadschef

Beslutet skickas till *Bromölla kommun*
Olofströms kommun
Karlshamns kommun
Sölvesborgs kommun
Älmhults kommun
Region Blekinge
Region Kronoberg
Region Skåne



Karlshamns
kommun

2019-09-17

Sida 1(1)
Dnr: 2019/2877

OSBY KOMMUN
Kommunstyrelsen

2019-09-23 530
KS/2019:262
Diariennr. Ärendetyp

Bromölla kommun
Olofströms kommun
Osby kommun
Sölvesborgs kommun
Älmhults kommun
Region Blekinge
Region Kronoberg
Region Skåne

Missiv KS § 207 Förslag att ge stöd till bildande av bolag som ska vara juridisk huvudman för Sydostlänken

Översänder beslut från kommunstyrelsens sammanträde 2019-09-10.

Med vänlig hälsning

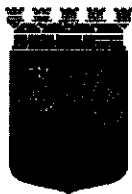
Rosita Wendell
Nämndsekreterare

rosita.wendell@karlshamn.se
0454-81110



2019-09-23
KS/2019:262 530
Diariernr. Ärendetyp

Plats och tid	Asarumssalen, klockan 15:00--17:00		
Beslutande	Per-Ola Mattsson Magnus Gärdebring Mats Dahlbom Charlott Lorentzen Elin Petersson Marie Sällström Magnus Sandgren Christel Friskopp Björn Tenland Nurhadi Marco Gustavsson Bodil Frigren Ericsson Annika Westerlund Tommy Larsson Britt Jämstorp	Ordförande 2:e vice ordf 1:e vice ordf Ledamot Ledamot Ledamot Ledamot Ledamot Ledamot Ledamot Ledamot Ledamot Ledamot Ledamot Ledamot	(S), ej § 214 (M) (C), ej § 214 (MP) (M) (S) (M) (S) (SD) (C), ej § 242 (L) (S), ej § 242 (V), ej § 242 (KD)
Tjänstgörande ersättare	Leif Håkansson (S) §§ 204-217, 219-248 Sofie Ekenberg (C) § 214 Jan Bremberg (S) § 214 Sofie Ekenberg (C) § 242 Jan Bremberg (S) § 242 Ulla Sandgren (S) § 242	ersätter Andreas Saleskog (S) Per-Ola Mattsson (S) Mats Dahlbom (C) Marco Gustavsson (C) Annika Westerlund (S) Tommy Larsson (V)	
Närvarande ersättare	Sofie Ekenberg (C) §§ 204-213, 215-217, 219-241, 243-248 Jan Bremberg (S) §§ 204-213, 215-217, 219-241, 243-248 Irène Ahlstrand Mårlind (M) Ulla Sandgren (S) §§ 204-217, 219-241, 243-248 Ulf Ohlsson (M) Claes Jansson (MP) Görgen Lennarthsson (SD) §§ 204-213, 215-217, 219-238 Jan-Åke Berg (S) Emanuel Norén (L) Lena Sandgren (S) Johnny Persson (S)		
Övriga	Daniel Wäppling, kommundirektör §§ 204-217, 219-248 Miki Tomita Larsson, kommunsekreterare §§ 204-217, 219-248 Torsten Berg, tf förvaltningschef §§ 208-209 Jenny Blomqvist, ekonom §§ 208-209 Samuel Henningson, VD Netport Science AB §214		
Paragrafer	§§ 204-217, 218-248		
Utses att justera	Björn Nurhadi		



Justeringsdatum 2019-09-12

Sekreterare
Miki Tomita Larsson

Ordförande
Per-Ola Mattsson §§ 204-213, 215-217, 219-248 Magnus Gärdebring § 214

Justerande
Björn Nurhadi

Tillkännagivande av justerat protokoll

Beslutsinstans: Kommunstyrelsen

Beslutsdatum: 2019-09-10

Tillkännages fr.o.m.: 2019-09-13

Tillkännages t.o.m.: 2019-10-05

Protokollet förvaras: Rådhuset

Underskrift:



§ 207 Förslag att ge stöd till bildande av bolag som ska vara juridisk huvudman för Sydostlänken 2019/2877

Kommunstyrelsens beslut

att ge stöd till strategin att bilda ett bolag som ska vara juridisk huvudman för projektet att bygga Sydostlänken

Sammanfattning

Sydostlänken innefattar sträckan Älmhult till Blekinge kustbana. Sydostlänken har sedan början av 1990-talet diskuterats inom berörda kommuner, regioner och näringslivsintressen (bl.a. IKEA i Älmhult, Volvo i Olofström och Karlshamns Hamn).

Sydostlänken utgörs av en sträcka på ca 59 km, varav 41 km är befintlig bana. Den befintliga banan mellan Älmhult till Olofström är en oelektrifierad och enkelspårig bana och trafikeras främst av godståg till Volvos verksamhet i Olofström.

Sydostlänken finns med i den av regeringen fastställda plan för transportinfrastrukturen för perioden 2018-2029. Projektet ligger med planerad byggstart i den senare delen av planen 2024-2029. Med hänsyn till att projektet inte är fullt finansierat i planen är en trolig byggstart i nuläget 2027-28 utifrån att resterande medel aviseras i nästkommande planperiod 2022-2033. Generellt gäller att projekten resurssätts och planeras utifrån den tidshorisont de ligger i planen och bedöms vara möjliga för byggstart.

Trafikverket har i enlighet med fastställelsebeslutet inlett det planeringsarbete som krävs för ett genomförande och startat upp vissa moment inom ramen för ett inledande planskede, som föregår framtagandet av två järnvägsplaner i stråket:

En kapacitetsutredning är påbörjad med beräknad leverans efter sommaren 2019. Utredningen syftar till att utifrån aviserad trafikering konkretisera omfattning och läge för mötesspår och stationer för resandeutbyte. Behoven i ändpunkterna Karlshamn och Älmhult studeras utifrån kapacitetssynpunkt.

För att tidigarelägga angelägna investeringar i transportplanen kan kommuner och andra aktörer förskotta medel. Kommunallagen reglerar kommuners möjligheter att lämna bidrag till olika statliga investeringar. I enlighet med gällande lagstiftning bör de kommuner som direkt och påtagligt drar störst nytta av respektive investering vara de som formellt förskotterar medlen. Det måste finnas en upprättad och fastställd plan med bygghandling inför det objekt som ska tidigareläggas genom förskottering av medel. Det är den bedömda verkliga investeringskostnaden för utbyggnaden i löpande prisnivå som ska förskottas. Däremot ska inte produktionsstöd och redan nedlagda kostnader ingå. Den part som ska förskotta medel ska garantera hela beloppet. Utbetalning sker i den takt medlen förbrukas. Återbetalning av slutlig byggkostnad görs utan kompensation för index eller ränta när medel för objektet finns tillgängliga i budget, vilket i normala fall är samma år som objektet ligger i den långsiktiga investeringsplanen. Preliminärt har en möjlig samarbetspartner sagt sig vara villig att stå för de medel som behövs för anläggandet tills dess återbetalning av investeringskostnaden kan ske enligt ovan.

Förslaget är att Sydostlänkens intressenter bildar ett bolag tillsammans med en Joint Venture-partner (JVp). Bolaget blir juridisk huvudman för att genomdriva projektet att bygga Sydostlänken. Intressentgruppens medlemmar får ta ställning till om de vill stödja



strategin att bilda ett bolag som ska vara juridisk huvudman för projektet att bygga Sydostlänken. Ett förslag till gemensam avsiktsförklaring för intressentgruppens medlemmar tas därefter fram utan dröjsmål (avsiktsförklaringen är inte juridisk bindande). Berörda kommuner ger sina planavdelningar eller motsvarande i uppdrag att omedelbart påbörja planering av respektive kommuns del av sträckan mellan Olofström och Blekinge kustbana. Projektet inför byggnationen av Sydostlänken utlyses enligt samma grundkoncept som för ESS i Lund. När valet av extern partner är klart ingås ett samarbetsavtal. Samarbetsavtalet ersätts fortast möjligt av ett s.k. Joint Venture/PPP-avtal, vari ingår bildande av en juridisk huvudman för byggande av en järnvägsförbindelse mellan Olofström och Blekinge kustbana. Sydostlänken AB börjar bygga.

Beslutsunderlag

Trafikverkets järnvägsutredning Sydostlänken sträckan Olofström- Blekinge kustbana
Sydostlänken – planläget enligt Trafikverket
Sydostlänken – färdplan för byggande av Sydostlänken genom bolag bildat av intressentgruppens medlemmar

Beslutet skickas till

Bromölla kommun
Olofströms kommun
Osby kommun
Sölvesborgs kommun
Älmhults kommun
Region Blekinge
Region Kronoberg
Region Skåne

Kommunstyrelsen

§ 170 Avsiktsförklaring avseende sam- och medfinansiering av persontrafik, Sydostlänken

Kommunstyrelsens beslut

- Kommunstyrelsen ställer sig bakom Sydostlänkenintressenternas förslag till besked till Trafikverket avseende sam- och medfinansiering av persontrafik på Sydostlänken.

OSBY KOMMUN
Kommunstyrelsen

Beslutsnivå

Kommunstyrelsen

2019 -11- 25
KS/2019.262 530
Diariennr. Ärendetyp

Sammanfattning av ärendet

Älmhults kommun med flera undertecknade 2017-03-29 avsiktsförklaring avseende sam- och medfinansiering av Sydostlänken. Åtgärden innebär upprustning och elektrifiering av befintlig järnväg mellan Olofström och Blekinge kustbana. För att möjliggöra persontrafik med resandeutbyte ingår åtgärder i form av ytterligare mötesspår och plattformar med mera i berörda stationsorter. För att möjliggöra en effektiv trafikering genom Älmhult behövs även kapacitetshöjande åtgärder på Älmhults bangård.

Då planeringsarbetet för Sydostlänken har påbörjats önskar Trafikverket få underlag från intressentgruppen om hur finansieringen avses fördelas mellan berörda aktörer (regioner/kommuner).

Sydostlänkenintressenterna föreslår att följande besked lämnas till Trafikverket:

”Fördelningen av investeringar i järnvägsinfrastrukturen som kopplar mot persontrafikeringen på sträckan Älmhult-Karlshamn fördelas på följande sätt;

Kommunerna bekostar nödvändiga stationsåtgärder för resandeutbyte inom sina respektive kommuner i Älmhult, Lönsboda, Vilshult, Olofström och Karlshamn. Investeringar i spår som föranleds av persontrafik motsvarande kostnaden för två mötesspår fördelas så att kommunerna bekostar 40% som delas lika mellan kommunerna. Regionerna bekostar 60 % som fördelas så att Region Blekinge står för hälften (30 %) och Skåne och Kronoberg för 15 % vardera. Regionerna kan välja att medlen ska samfinansieras via RTI-planerna.”

Justerandes signaturer

Ordförande

Justerare

Sekreterare

Utdragsbestyrkande

Kommunstyrelsen**Beslutsunderlag**

- Skrivelse från Sydostlänkenintressenterna från möte 2019-08-23, pkt 2b fördelning av finansiering.
- Kommunstyrelsens arbetsutskotts beslut 2017-04-25, § 81
- Avsiktsförklaring avseende sam- och medfinansiering av Sydostlänken daterad 2017-04-07

Beslutet skickas till
Sydostlänkenintressenterna
Planeringsavdelningen
Kommunchef

Justerandes signaturer

Ordförande

Justerare

Sekreterare

Utdragsbestyrkande

Kommunstyrelsen

OSBY KOMMUN
Kommunstyrelsen**§ 220 Sydostlänken**

Ärendenummer KS 2019/125

2019 -11- 25
KS/2019:262 530
Diariennr. Ärendetyp**Kommunstyrelsens beslut**

- Kommunstyrelsen beslutar att stödja strategin att bilda ett bolag som ska vara juridisk huvudman för projektet att bygga Sydostlänken.

Beslutsnivå

Kommunstyrelsen

Sammanfattning av ärendet

Infrastrukturprojektet Sydostlänken är med i gällande nationell plan för infrastruktur för perioden 2018–2029. Projektet är inte fullt finansierat i gällande plan och ligger sent i tid i planen. Kommunallagen reglerar kommuners möjlighet att förskottera olika statliga infrastrukturprojekt. Preliminärt har en möjlig samarbetspartner sagt sig vara villig att stå för de medel som krävs för anläggandet till dess att återbetalning av medlen sker. Förslaget i tjänsteskrivelsen från kommunledningsförvaltningen är att Sydostlänken-intressenter bildar ett bolag tillsammans med en Joint Venture-partner som blir juridisk huvudman för att genomdriva projektet.

Beslutsunderlag

- Kommunstyrelsens arbetsutskotts beslut 2019-10-22, § 155
- Kommunledningsförvaltningens tjänsteskrivelse daterad 2019-10-23

Kommunstyrelsens behandling**Förslag på sammanträdet**

Soili Lång-Söderberg (M) föreslår bifall till förslag till beslut.

Beslutet skickas tillKommunledningsförvaltningen
Intressentgruppen Sydostlänken

Justerandes signaturer

Ordförande

Justerare

Sekreterare

Utdragsbestyrkande

7

Samhällsbyggnad
Anders Edwall
0479-52 81 23
anders.edwall@osby.se

Solceller på de nya förskolorna (Lönsboda & Osby)

Dnr SBN/2019:36 290

Samhällsbyggnad förslag till Kommunstyrelsens arbetsutskott

Kommunstyrelsens arbetsutskott föreslår kommunstyrelsen besluta:

- Solceller installeras med en beräknad årlig produktion av 90 990 kwh per förskola.
- Investeringskostnaden á 2 978 710 kr tas ifrån befintlig investeringsram.

Sammanfattning av ärendet

Byggnation av de nya förskolorna i Osby samt Lönsboda enligt koncept fortgår som planerat. Då synergier utifrån konceptförslaget kunnat inarbetats i projektet samt samordningen med byggnation av två förskolor samtidigt gått över förväntat beräknas projektens totalkostnad bli ca 10 000 000 kr billigare.

Förslaget är att ca 3 000 000 kr av den besparingen används till att installera solceller på byggnaderna. Installation av solceller innebär att byggnaderna planeras att producera mer el än vad som förbrukas.

Byggnaderna kommer även då att kunna miljöcertifieras, samt att ansökan om ett så kallat grönt lån från Kommuninvest kan ges. Det gröna lånet innebär en lägre ränta på lånet.

I nedanstående graf kan man se beräknad elförbrukning samt elproduktion. I Lönsboda beräknas energiförbrukningen vara högre än i Osby då Osby förskola har fjärrvärme.

(KWH)	Lönsboda	Osby	Totalt
Energiåtgång El	114 100	57 200	171 300
Produktion Tak 1	21 330	21 330	42 660
Produktion Tak 2	21 330	21 330	42 660
Produktion Tak 3	21 330	21 330	42 660
Produktion Tak 4	27 000	27 000	54 000
Summa produktion	90 990	90 990	181 980
Summa	23 110	-33 790	-10 680

Finansiering

Besöksadress Västra Storgatan 35
Postadress Samhällsbyggnad
283 80 Osby

Telefon 0479-52 80 00 vx
Fax 0479-52 82 97
E-post
samhallsbyggnad@osby.se

Hemsida www.osby.se
Organisationsnr 212000-0902

PlusGiro 11 16 61-5
Bankgiro 281-6809

Investeringen för solceller á 2 978 710 kr tas ifrån befintlig investeringsram för projektet.

Återbetalningstid (Pay-off)

Kaptialkostnaden per år är 140 562 kr per år. Elpriset för 2019 är 0,632 kr per kwh, vilket innebär att solcellerna som beräknas producera för bägge förskolorna totalt 181 980 kwh per år hade gett en besparing på driftkostnaden med 115 011 kr första året. År 15 beräknas besparingen till 227 714 kr. Totalt under livscykeln kommer solcellerna att ha inneburit en besparing med 5 489 141 kr, att jämföra med investeringskostnaden á 2 978 710 kr.

Prognosen för elpriset beräknas öka med i snitt ca 5% varje år framöver. Prognosen baseras på siffror från energimyndigheten. Historiskt sett har elpriset stigit med 74 % sedan 2015, men man räknar med en avmattning.

I Energimyndighetens rapport visas också aktuella terminspriser som pekar på sjunkande elpriser. Medelårspriset för el förväntas sjunka jämfört med förra årets medelpris på 45,8 öre/kWh (år 2018) till 35 öre/kWh (år 2022). Prognosen för prisutvecklingen förändras dock kontinuerligt och förväntade priser kan svänga kraftigt beroende på många omvärldsfaktorer som väder, ekonomisk tillväxt och driftstörningar i större anläggningar.

Observera att prognosen för medelårspris endast ger en indikation av elkostnadernas prisutveckling för hushåll. För även om årsmedelpriset för el sjunker kan elkostnader sett över ett år öka. Det beror på att elpriset på vintern, när förbrukningen är större, påverkar dina totala elkostnader mer än priset på sommartid. Om elpriset är högt på vintern, jämfört med tidigare år, men lägre än normalt på sommaren så kan årsmedelpriset alltså sjunka medan hushållets elkostnader sett över hela året öka

Återbetalningstiden för investeringen är med en beräkning av en ökning med 5% per år är ca 17 år.

Mathias Karlsson
Samhällsbyggnadschef

Anders Edwall
Chef Tekniska Enheten

Beslutet skickas till

Samhällsbyggnad

9

Kommunstyrelseförvaltningen
Gunnar Elvingsson
0479528161
gunnar.elvingsson@osby.se

Bokföringsmässig avskrivning av fordran

Dnr KS/2019:345 040

Kommunstyrelseförvaltningens förslag till Kommunstyrelsens arbetsutskott

Bokföringsmässig avskrivning av fordran godkänns för fakturanr 104957, belopp 127 312 kr.

Sammanfattning av ärendet

Osby kommun sålde i oktober 2017 storköksutrustning för 126 250 kr. Då köparen inte betalade räkningen inleddes indrivning av fordran enligt rutin. Via kronofogden ansökte kommunen om betalningsföreläggande men utredningen visar att inga tillgångar finns för att betala aktuell räkning. Förslaget är därför att fordran, 127 312 kr inkl ränta och avgifter, bokföringsmässigt skrivs av i kommunens redovisning.

Kommunens fordran kvarstår juridiskt och ligger för långtidsbevakning hos det inkassoföretag som kommunen har avtal med.

Beslutsunderlag

Tjänsteskrivelse 2019-12-03

Fakturanr 104957

Petra Gummeson
Kommundirektör

Gunnar Elvingsson
Ekonomichef

Beslutet skickas till

Ekonomienheten

Datum 20170908

Kundnr

OCR-refnr 10495786

Peter Thulin

 Norrgatan 9
 352 31 Växjö

Period	Benämning	Antal	Enh	A-pris	Belopp
Fakturanr: 104957					
Peter Thulin					
	KOST CENTRALT				
	VD 6 Diskmaskin				
170907-170907	MÅLTIDSFÖRSÄLJNING	7,00	ST	4000,00	28000,00
	KOST CENTRALT				
	Rostfria bänkar				
170907-170907	MÅLTIDSFÖRSÄLJNING	6,00	ST	600,00	3600,00
	KOST CENTRALT				
	Frysbox				
170907-170907	MÅLTIDSFÖRSÄLJNING	1,00	ST	500,00	500,00
	KOST CENTRALT				
	Kylskåp electrolux centralkyla				
170907-170907	MÅLTIDSFÖRSÄLJNING	1,00	ST	2500,00	2500,00
	KOST CENTRALT				
	Degblandare Electrolux				
170907-170907	MÅLTIDSFÖRSÄLJNING	1,00	ST	2000,00	2000,00
	KOST CENTRALT				
	Björn liten blandare				
170907-170907	MÅLTIDSFÖRSÄLJNING	1,00	ST	6000,00	6000,00
	KOST CENTRALT				
	Björn stor blandare				
170907-170907	MÅLTIDSFÖRSÄLJNING	1,00	ST	37500,00	37500,00
	KOST CENTRALT				
	Våg				
170907-170907	MÅLTIDSFÖRSÄLJNING	1,00	ST		0,00
	KOST CENTRALT				
	Skärmaskiner				
170907-170907	MÅLTIDSFÖRSÄLJNING	2,00	ST	700,00	1400,00
	KOST CENTRALT				
	Vita Kylar				
170907-170907	MÅLTIDSFÖRSÄLJNING	2,00	ST	500,00	1000,00
	KOST CENTRALT				
	Kompressor för kylrum				
170907-170907	MÅLTIDSFÖRSÄLJNING	1,00	ST		0,00
	KOST CENTRALT				
	Kylskåp centralkyla				
170907-170907	MÅLTIDSFÖRSÄLJNING	1,00	ST	500,00	500,00
	KOST CENTRALT				

Datum 20170908

Kundnr

OCR-refnr 10495786

Peter Thulin

Norrgatan 9
352 31 Växjö

170907-170907	ugn MÅLTIDSFÖRSÄLJNING KOST CENTRALT lågt rostfritt bord	1,00 ST	1000,00	1000,00
170907-170907	MÅLTIDSFÖRSÄLJNING KOST CENTRALT Kaffebyggare stor	1,00 ST	300,00	300,00
170907-170907	MÅLTIDSFÖRSÄLJNING KOST CENTRALT Spis	1,00 ST	2500,00	2500,00
170907-170907	MÅLTIDSFÖRSÄLJNING KOST CENTRALT Vattenbad	1,00 ST	8000,00	8000,00
170907-170907	MÅLTIDSFÖRSÄLJNING KOST CENTRALT Lyft	1,00 ST	1500,00	1500,00
170907-170907	MÅLTIDSFÖRSÄLJNING KOST CENTRALT Rostfritt + porslin	1,00 ST	1700,00	1700,00
170907-170907	MÅLTIDSFÖRSÄLJNING	1,00 ST	3000,00	3000,00

Moms 12,00% på 34600,00	8650,00
Moms 25,00% på 66400,00	16600,00
Summa mervärdesskatt	25250,00

Upplysningar: SONGUL ÖZDEMIR 0479-528124

Betalningsinformation

IBAN: SE26 8000 0831 3950 4356 8772 SWIFTCODE: SWEDSESS

Vid försenad betalning debiteras dröjsmålsränta enligt gällande räntelag

PlusGiro:	Bankgiro:	Momsredovisningsnummer	Godkänd för F-skatt
	50891050	SE212000090201	

Fakturakopia

Datum 20170908

Kundnr

OCR-refnr 10495786

Peter Thulin

Norrgatan 9
352 31 Växjö

Vid betalning anges : 10495786
Oss tillhanda senast : 20171007
Att betala i SEK : 126250,00

Kopia

10

Kommunstyrelseförvaltningen
Gunnar Elvingsson
0479528161
gunnar.elvingsson@osby.se

Tidplan för budget 2021 och flerårsplan 2022-23

Dnr KS/2019:346 041

Kommunstyrelseförvaltningens förslag till Kommunstyrelsen

Tidplan och anvisning för arbetet med budget 2021 och flerårsplan 2022-23 godkänns enligt upprättat förslag.

Sammanfattning av ärendet

Kommunstyrelseförvaltningen, ekonomienheten, har tagit fram ett förslag till tidplan och anvisningar för budgetprocessen under 2020 gällande budget 2021 och flerårsplan 2022-2023.

Förslaget bygger på en s.k. vårprocess där kommunfullmäktige fattar beslut om budget mm i juni månad.

Beslutsunderlag

Tjänsteskrivelse kommunstyrelseförvaltningen 2019-12-03

Förslag till tidplan för budget 2021 och flerårsplan 2022-23

Petra Gummeson
Kommundirektör

Gunnar Elvingsson
Ekonomichef

Beslutet skickas till

Ekonomienheten

Kommunens nämnder

Kommundirektör

Förvaltningschefer

Tidplan för budgetprocess under 2020 (budget 2021 och flerårsplan 2022-2023),

18 december 2019	KS beslut om tidplan och anvisningar för budgetprocess under 2020.
5 februari 2020	KS Nämnder redovisar uppdrag om kostnadsminskningar. Ev. beslut om kompletterande budgetanvisningar.
Februari 24-28	Dialogmöte 1: Genomgång av bokslut 2019 samt utblick mot 2020. Deltagare: Ksau, samtliga presidier, kommunledningsgruppen, ekonomer. Halvdag. (Förslag: Dialogmöte 1 slopas och bokslutsgenomgång bakas in i dialogmöte 2)
Februari 24-28	Dialogmöte 2: Planeringsförutsättningar "Omvärldsdag". Samtal om budgetförutsättningar, politiska mål, omvärldsanalys mm. Nämnd och förvaltning tar tillsammans med utvecklingsgruppen fram underlag inför dagen. Förvaltningscheferna redovisar översiktligt bokslut 2019, nuläge 2020 samt budgetbehov kopplat till verksamhetsplan och volymförändringar 2021 och flerårsplan 2022-2023. Deltagare: Ks, samtliga presidier inkl bolagspresidier och VD:ar (förmiddag), kommunledningsgruppen, ekonomer, utvecklingsgruppens medlemmar. Heldag.
Februari	Förvaltningarna tar fram lokalbehov som underlag till investeringsbudget. Lokalbehoven anges i prioritetsordning. <i>Beslutsnivå?</i>
28 februari	<i>Förvaltningarna/nämnderna</i> anmäler sina lokalbehov till samhällsbyggnadsförvaltningen som underlag för investeringsbudget.
Mars	Förvaltningarna arbetar fram underlag till drift och "egen investeringsbudget" (projekt som inte gäller lokalbehov). Investeringarna anges i prioritetsordning.



April	Nämnderna behandlar underlag till driftbudget och egen investeringsbudget inför budgetberedningens arbete.
8 april	Samhällsbyggnadsförvaltningens sammanställning över investeringsbudgetförslag för lokalbehov är klar. <i>Beslutsnivå?</i>
8 april	<i>Samhällsbyggnadsförvaltningens sammanställning överlämnas även till kommunledningsgruppen (KLG) för samordning.</i>
April 15 prel.	Regeringens ekonomiska vårproposition (vårbudgeten) presenteras.
29 april	SKL:s skatteunderlagsprognos
4-8 maj	Budgetberedning, kommunstyrelsens arbetsutskott samt presidierna i BUN, HVN och SBN, tre heldagar. Vid budgetberedningen presenterar respektive nämndspresidium sin bedömning av budgetbehov för 2021 och flerårsplan 2022-23 inkl egen investeringsbudget. Särskild genomgång av samlad investeringsbudget. Utgångspunkten bör vara att det samlade förslaget till investeringsbudget ska uppgå till högst 100 mnkr för respektive år exkl vatten och avlopp (VA). Investeringar däröver prioriteras utifrån behov och ekonomisk effekt.
11 maj	Budgetinformation för oppositionsgrupper
Maj 15-20	Kommunövergripande samverkan av budgetberedningens förslag.
27 maj	KS. Beslut om planeringsförutsättningar och ramar för driftbudget 2020, flerårsplan 2021-22 samt investeringsplan 2020-2024. Skattesats.
8 juni	KF. Beslut om planeringsförutsättningar och ramar för driftbudget 2021, flerårsplan 2022-2023 samt investeringsplan 2021-2025. Beslut om skattesats fattas i november
24 augusti	SKL:s skatteunderlagsprognos
21 september	Regeringens ekonomiska höstproposition (höstbudgeten) presenteras.
23 november	KF Beslut om skattesats.
December 1	Nämnderna ska ha fattat beslut om internbudget/nämndsplan 2021.

