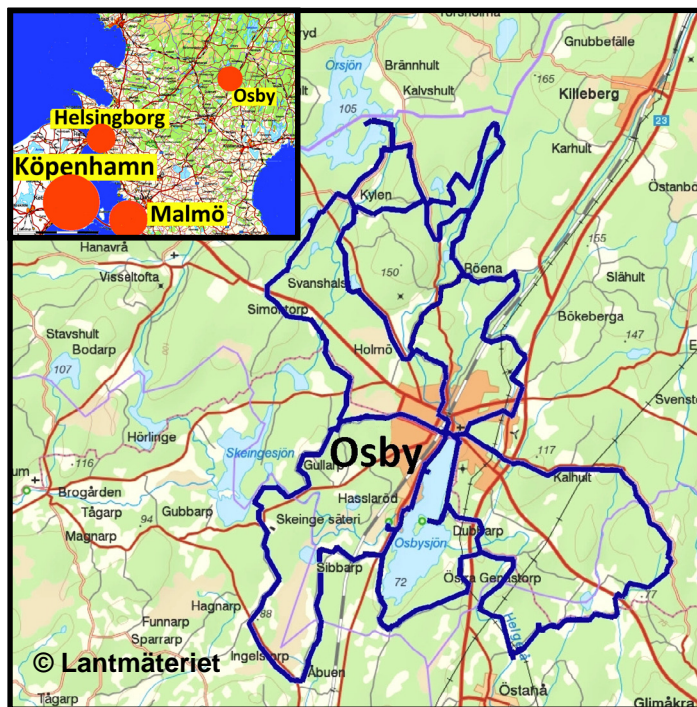




Vy över sjön / Blick auf den See, Näset (12)



Utsiktsplats / Aussichtspunkt, Klinten (14)



Cykelrundturer med start och mål vid järnvägsstationen i Osby

Radrundtouren mit Start und Ziel am Bahnhof in Osby

Biking loops beginning and ending at the railway station in Osby

- 1 Runt/Rund um/Around Osbysjön (21 km)
- 2 Jonstorp – Örsjön (34 km)
- 3 Skeinge – Malshult (28 km)
- 4 Nedanbäck – Denningarum (31 km)
- 5 MTB Jonstorp – Kylene (34 km)

Mer/Mehr/More information:

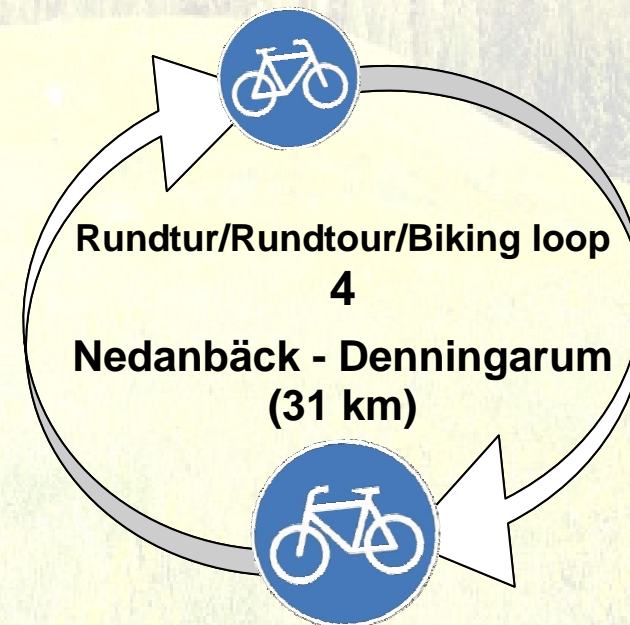
Tel +46 479 52 80 00

www.osby.se/upplev



GPS-kartor/Karten/maps:

- www.bikemap.net
- www.garmin.com



På strandpromenaden / auf der Uferpromenade (1)



Cykelrundtur Nedanbäck - Denningarum (31 km)

Du tar dig fram på blomkantade vägar genom öppet landskap och trolska skogar med riktigt stora stenblock. Längs vägen finns det flera småvatten, där trollsländor, grodor, paddor och snok trivs. Du hittar många inbjudande rastplatser och får se fem kulturminnen resp. kulturmiljöer. Det finns också två gårdsbutiker, en av dem har lunchservering. Sista delen av turen präglas av Osbysjön, dels genom det vackra naturreservatet *Näset*, dels för att vägen följer östra stranden.

Underlaget består till ca 30 % av asfalt och till ca 65% av välskött grusväg, delvis dock lösgrus. Resten är cyklingsbar skogsväg där gräspåväxt kan förekomma och 200 m är gångstig. Biltrafiken är närmast obefintlig på större delen av turen. Det finns en del uppförbackar, där du eventuellt får leda din cykel om den har få växlar. I gengäld får du en 700 m lång nedförbacke.



Strömsborgs ullspinneri (10)
die alte Wollspinnerei

Turen börjar och slutar vid järnvägsstationen i Osby. Den är inte markerad och om papperskartan inte räcker för orientering kan du ladda ner rutten i appen Bikemap från bikemap.net. När du har öppnat vald tur kan du följa den med GPS utan internetuppkoppling.



Snok / Ringelnatter (8)



Sissas stuga/Sissas Kate (byggd/gebaut ca. 1700) (6)



Bike loop Nedanbäck - Denningarum (31 km)

Colourful flowers border your way through an open landscape and enchanted forests with huge rocks. You will hear birdsong and see raptors circle in the air. Along the track you can find several small bodies of water with dragonflies, toads, frogs and grass snakes. There are many inviting resting places, five cultural attractions (monuments/landscape) and two farm shops, one of them serving lunch. The last part of the trail is stamped by the lake Osbysjön. You will come to the beautiful nature reserve on the peninsula *Näset* and ride several kilometres along the lake-side.

30 % of the trail has asphalt pavement and 65 % is unpaved but in good condition (partly, however, loose gravel). The rest is passable forest way. 200 m consist of walking path. Considerable motor traffic is nearly absent under the major part of the track. There are some climbs that can require pushing your bike, if it doesn't have enough gears. But you will also get a 700 meters downhill ride.

The route begins and ends at the railway station in Osby. It is not marked, but you can download it from bikemap.net, if the paper map is not sufficient for your orientation. When you have downloaded the track, you can follow it by GPS without Internet.



Radrundtour Nedanbäck-Denningarum(31 km)

Auf blumengesäumten Wegen geht es durch eine offene Landschaft und verwunschene Wälder mit riesigen Felsblöcken. Überall singen und zwitschern Singvögel, Raubvögel kreisen in der Luft. Entlang der Route gibt es mehrere Kleingewässer, wo sich Libellen, Kröten, Frösche und Ringelnattern wohlfühlen. Sie finden einladende Rastplätze und fünf historische Kulturdenkmale bzw. -landschaften. Auch zwei Hofläden, einer mit Mittagstisch, liegen am Weg. Der letzte Teil der Tour ist vom Osby-See geprägt, zum einen durch das wunderschöne Naturschutzgebiet *Näset* (Halbinsel), zum anderen dadurch, dass die Rundfahrt am Ostufer entlangführt.



Rast på en ö/auf einer Insel (4)

Zu 30 % radelt man auf Asphalt und zu 65 % auf meist gut unterhaltenen Feld- und Waldwegen (teilweise aber loser Schotter). Der Rest ist radfahrbar, aber ab und zu grasbewachsen. Etwa 200 m sind Gehpfad. Auf den Feldwegen fahren fast keine Autos.

Sie haben einige Anstiege, wo Sie Ihr Rad vielleicht schieben müssen, wenn es zu wenige Gänge hat. Andererseits gibt es eine 700 m lange Talfahrt.

Start und Ziel der Tour ist der Bahnhof in Osby. Der Verlauf ist nicht markiert, und falls die Papierkarte zur Orientierung nicht ausreicht, kann man sich die App Bikemap von bikemap.net herunterladen. Nach dem Download können Sie sich dann auch ohne Internetverbindung per GPS orientieren.



(1) Konstverket **Apan och Kaninen** symboliserar både vänskap och Osbys leksakstradition. De fem meter höga skulpturerna skapades år 2012 av konstnären Peter Apelgren när han medverkade i tv-serien Konstkuppen (informationstavla finns).

(2) Byarna **Kalhult och Kulhult** med omgivning klassas av Länsstyrelsen som gammal skyddsvärd kulturmiljö. Här finns välbevarade byggnader, ett välbevarat odlingslandskap, magnifika stenmurar och betesmarker med sällsynta växter.

(3) **Nedanbäcks gårdsbutik** säljer köttprodukter, men du kan även köpa glass och jordgubbar under säsong. Därefter kommer du förbi en stor enhage på högra sidan. Se upp så att du svänger **två (!)** gånger till vänster när du lämnar asfaltvägen mellan Osby och Glimåkra (se kartan).

(4) **Eskilstorpasjön**, bjuder på en **vacker rastplats** som lockar till att ta en paus. Den ligger mitt på en liten ö. Här finns enkla sittmöjligheter samt en grill och du kan njuta av utsikten. I vattenbrynet växer den vitt blommande vattenklöver och näckrosor lyser upp vattenytan under säsong.

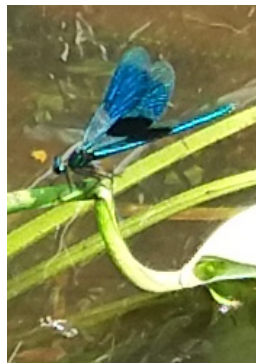
(5) En gammal **tjärdal** med bra informationstavla ligger till höger om vägen. Strax därefter finns ytterligare en vacker rastplats på vänstra sidan. Den ligger vid en näckrosdamm. På andra sidan ser du en improviserad fotbollsplan i vars ände en avsticksväg (**ej skyltad!**) leder till nr (6). Du måste öppna en grind för att ta dig vidare. Efter ca 200 m kommer du fram till en skogstig som du inte kan cykla på. Följ stigen rakt fram (100 m) **till fots**. Eftersom den är smal och börjar i en vägförgrening är det lätt hänt att man cyklar förbi.

(6) **Sissas stuga** är en ryggåsstuga som uppkallades efter Sissa Svendsdotter och byggdes omkring år 1700. Inne i och utanför stugan finns en rad gamla föremål och verktyg bevarade.

(7) **Denningarums gård** ligger vackert vid Helge å. Här erbjuds hemlagad lunchbuffé och man säljer lantmatdelikatesser. Lamadjur och strutsar m m hålls på gården. Dessutom finns det en visningsträdgård.

(8) Ännu en fin **rastplats** lockar till en paus. Här kan du sitta runt en grillplats men även regnskyddat i en liten halvöppen stuga. Platsen ligger vid en damm. Runt denna trivs trollsländor, groddjur, och snok.

Försäkra dig om, efter 2,5 km, att du cyklar **rakt fram** i en kurva. Rutten fortsätter här på en mindre skogsväg. En liten vägvisare pekar mot "Knuts bro". Snart har du en drygt 700 m lång nedförsbacke framför dig, där du kan rulla ända ner till **Knuts bro**. Den är en vacker stenvälsbro över Helge å. Före kraftverksbygget fanns här tidigare en fors.



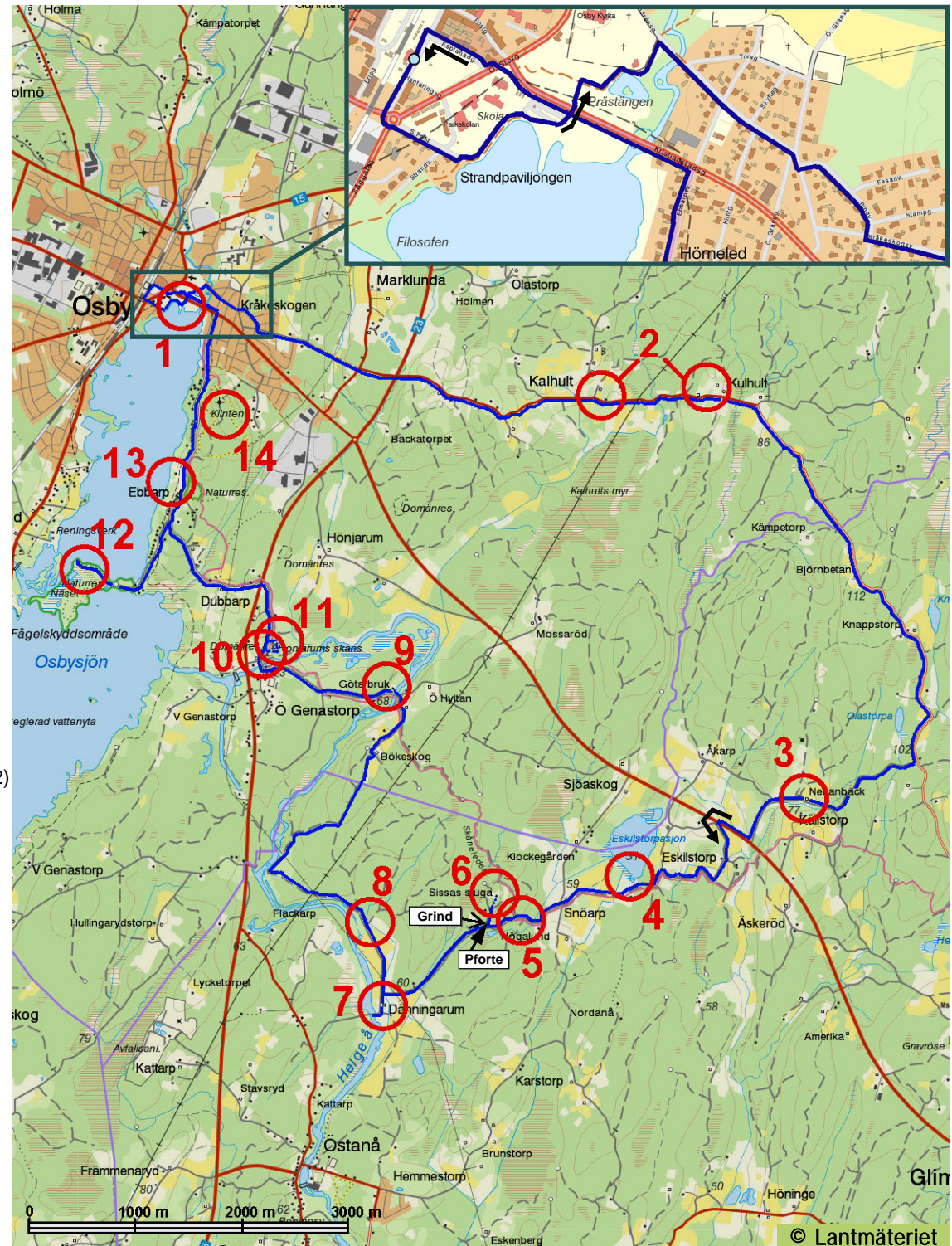
Jungfruslända
Prachtlibelle, Helge å



Vattenklöver med myra
Fiebertlee mit Ameise (4/12)



En säregen idyll
Ein sonderbares Idyll



(9) Ruinen **Göta bruk** är ett industriminne från tidigt 1800-tal. Det har varit pappersbruk i början, därefter användes platsen som benstamp. Det är en kvarn som krossar djurben till benmjöl, vilket användes som gödning. Slutligen tjänade byggnaden som yx- och smidesfabrik innan det revs år 1922.

(10) **Strömsborgs ullspinneri** ligger på vänstra sidan direkt efter Hönje bro (också en vacker stenvälsbro). På ömse sidor om bron var inte mindre än 11 vattenhjul i drift. Detta lade grunden till en industrialisering på 1800-talet. Av dessa anläggningar är ullspinneriet den bäst bevarade. Det har kvar vattenhjulet och maskinparken fungerar än idag. Spinneriet är nu ett arbetslivsmuseum som tilldelades utmärkelsen Årets Industriminne 2011. Det drivs av Osby Hembygdsförening. För mer info se www.hembygd.se/osby.

I området har det även brutits kiselgur, som består av skal från kiselalger. Kiselgur användes bl a till dynamitframställning och som slipmedel i tandkräm. Den har många användningsområden även idag (Vattenfiltrering, isolering, naturligt bekämpningsmedel samt som tillsats i asfalt och bildäck).

(11) **Hönjarums Skans** använde svenskarna som en befästning för att kontrollera och försvara Hönje bro över Helge å under det Skånska kriget 1676-79. Här hittar du en nästan intakt försvarsskans som uppfördes under slutet av 1600-talet. Detta område har varit skådeplats för blodiga slag där danskar och svenskar drabbat samman.

(12) **Näset** är en vacker **fårbetad halvö** och ett naturreservat. Sjön kring Näset är fågelskyddsområde. Här häckar bland annat sävsparv och enkelbeckasin. Fågeltornet erbjuder natursköna vyer och även regnskydd. Flera grillplatser finns inom området. Även här har man brutit kiselgur förr. Spåren efter brytningen finns kvar och de vattenfyllda tåkthålen har blivit värdefulla våtmarker med ett artrikt växt- och djurliv.



Nyfiken häst / Neugieriges Pferd (6)

(13) **Badplatsen i Ebbarp** har en långgrund och barnvänlig strand med fina ytor. Det finns lekredskap för barn både i vattnet och på land. Du har tillgång till toalett och det är inte långt till en kiosk.

(14) **Höjdområdet Klinten** är ett populärt besöksmål för både Osbybor och turister. Genom området går strövstigar och det finns ett naturreservat. Från utsiktsplatsen längst upp på höjden kan du se kilometerlångt över Osby och sjön. Passa gärna på och ta fram matsäcken.



(1) Das **Kunstwerk Apan och Kaninen** (Affe und Kaninchen) auf der Strandwiese symbolisiert Freundschaft und Osbys Spielzeugtradition. Die fünf Meter hohen Skulpturen stammen vom Künstler Peter Apelgren, der 2002 in der Fernsehserie **Konstkuppen** (Kunstcoup) mitwirkte.

(2) Die Siedlungen **Kalhult und Kulhult** mit Umgegend stift die Provinzialregierung als erhaltenswerte historische Kulturlandschaft ein. Begründung: Gut erhaltene Gebäude und landwirtschaftliche Strukturen, imposante Steinwälle sowie Weideflächen mit seltenen Pflanzen.

(3) **Nedanbäcks gårdsbutik** ist ein Hofladen. Hier werden Fleischwaren angeboten, aber Sie können im Sommer z.B. auch Eis und Erdbeeren kaufen. Dann kommen Sie an einer großen Wacholderweide vorbei (liegt rechts). Nach ein paar 100 m auf der Teerstraße in Richtung Osby biegen Sie **zweimal (!)** links ab, um nach Nr. (4) zu kommen.

(4) Am **Eskiltorpa-See** erwartet Sie ein gemütlicher Rastplatz auf einer Insel. Hier stehen einfache Sitzgelegenheiten sowie ein Grill zur Verfügung, und Sie können die tolle Aussicht genießen. Am Ufer wächst der weißblühende Fieberklee, und Seerosen leuchten auf der Wasserfläche.

(5) Ein altes **Teertal** liegt auf der rechten Seite. Es diente zur Teergewinnung aus Holz. Kurz dahinter finden Sie links noch einen schönen Rastplatz an einem Seerosenteich. Auf der anderen Seite befindet sich ein improvisierter Fußballplatz, an dessen Ende ein *nicht gekennzeichnet*er Weg zu Nr. (6) führt. Sie müssen eine Pforte öffnen, um dort hinzukommen. Nach 200 m beginnt in einer Weggabelung ein 100 m langer Pfad, den man **zu Fuß** gehen muss. Da er schmal ist, kann man leicht vorbeiradeln.

(6) **Sissas stuga**, eine alte Kate benannt nach Sissa Svendsdotter, ist durch großes privates Engagement erhalten geblieben und kann als Museum bezeichnet werden. Es handelt sich hierbei um eine schwedische Ryggåsstuga (≈ Rauchstubenkate), gebaut etwa 1700. Innen und außen befinden sich eine Reihe alter Gebrauchsgegenstände und Werkzeuge.

(7) **Denningarums gård** bietet ein Mittagsbuffet an und verkauft auch ländliche Delikatessen. Lamas, Strauße und weitere Haustiere werden auf dem Hof gehalten. Außerdem gibt es einen Schaugarten.

(8) Noch ein **schöner Rastplatz** liegt an einem Teich mit Libellen, Fröschen und Ringelnattern. Hier kann man um einen Grillplatz herum sitzen, aber auch regengeschützt in einer kleinen halboffenen Hütte. Nach 2,5 km führt die Tour auf einem kleinen Waldweg **geradeaus** weiter (kleiner Wegweiser mit der Aufschrift „Knuts bro“). Etwas später können Sie eine gut 700 m lange Talfahrt bis zur **Knuts bro** hinunterrollen. Diese wunderschöne alte Steinbogenbrücke bringt Sie über den Fluss Helge å.

(9) Die Ruine **Göta bruk** ist ein Industriedenkmal (19. Jh.). Das Gebäude diente als Papierfabrik, Knochenmühle und Schmiedesfabrik.

(10) **Die Wollspinnerei, Strömsborgs ullspinneri**, liegt links direkt hinter der Hönje bro (auch eine alte Steinbogenbrücke). Zu beiden Seiten waren im 19. Jahrhundert 11 Wasserräder in Betrieb, die hier eine umfassende Industrialisierung ermöglichten. Von diesen Anlagen ist die Wollspinnerei am besten erhalten. Ihr Wasserrad und die Maschinen funktionieren heute noch. Die Spinnerei wurde 1837 erbaut und ist jetzt ein Industriedenkmal und Arbeitsmuseum, das vom Heimatverein in Osby unterhalten wird und mehrere Auszeichnungen bekommen hat. Kontakt (aktuell 2016): +46 479 135 91.

In der Umgebung wurde früher Kieselgur abgebaut (besteht aus Kieselalgeschalen). Diese wurde u.a. zur Herstellung von Dynamit und Zahncreme-Schleifmittel benutzt. Auch heute wird Kieselgur noch häufig verwendet (Wasserfilter, Isolierung, natürliches Bekämpfungsmittel sowie als Zusatz in Asphalt und Autoreifen).



Blomprakt och stengården (4)
Blumenpracht und Steinwälle

(11) **Die Schanze von Hönjarum** wurde von den Schweden während des schonischen Krieges erbaut (1676-79 gegen Dänemark), um die Brücke (Hönje bro) über die Helge å (heilige Au) zu kontrollieren und zu verteidigen. An dieser gut erhaltenen Schanze kam es zu blutigen Kämpfen zwischen Dänen und Schweden.

(12) **Näset**, ein wunderschönes Naturschutzgebiet auf einer schafbeweideten **Halbinsel**, ragt weit in den See hinaus (Vogelschutzgebiet). Hier brüten z.B. Rohrammer und Bekassine. Vom Vogelbeobachtungsturm hat man eine fantastische Aussicht und ist vor Regen geschützt. Grillplätze sind ebenfalls vorhanden. Auch hier wurde einst Kieselgur abgebaut. Die durch den Abbau entstandenen Wasserlöcher sind heute biologisch wertvolle Feuchtgebiete.

(13) Eine **familienfreundliche Badestelle** finden Sie in Ebbarp. Hier haben Sie viel Platz, und den Kindern stehen Spielgeräte an Land und auch im Wasser zur Verfügung. Hier sind Toiletten, und ein Kiosk liegt nicht weit.

(14) **Klinten** ist eine Anhöhe mit Naturschutzgebiet, Aussichtspunkt, Wanderpfaden, und sogar einem Skihang - ein beliebtes Ausflugsziel zum Joggen, Wandern und Picknicken.