

Plan mot diskriminering och kränkande behandling 2018

Skolenhet Parkskolan F-3

Innehållsförteckning

Grunduppgifter	4
Verksamhetsformer som omfattas av planen.....	4
Vår vision.....	4
Planen gäller från och med	4
Planen gäller till och med	4
Ansvarig för planen	4
Barn och elevers delaktighet.....	4
Vårdnadshavarens delaktighet	4
Personalens delaktighet.....	5
Förankring av planen	5
Utvärdering.....	5
Beskriv hur fjolårets plan har utvärderats	5
Delaktiga i utvärderingen av fjolårets plan.....	5
Resultat av utvärderingen av fjolårets plan.....	5
Årets plan ska utvärderas	6
Beskriv hur årets plan ska utvärderas	6
Främjande arbete.....	6
Områden som berörs av insatsen	6
Mål och uppföljning.....	6
Datum när ska vara klart.....	8
Kartlägg	8
Kartläggningsmetod.....	8
Områden som berörs i kartläggningen	9
Hur har eleverna/barnen involverats	9
Hur har personalen involverats	9
Förebygg	9
Områden som berörs av åtgärden	9
Mål och uppföljning.....	9
Åtgärd	9
Motivera åtgärd.....	10
Ansvarig.....	10
Datum när det ska vara klart	10
Rutiner för akuta situationer	10
Policy	10
Rutiner för att tidigt upptäcka trakasserier och kränkande behandling.....	10

Personal som barn/elever kan vända sig till.....	10
Rutiner för att utreda och åtgärda när en elev/barn kränks av andra elever/barn	10
Rutiner för att utreda och åtgärda när en elev/barn kränks av personal.....	11
Rutiner för uppföljning	11
Rutiner för dokumentation.....	12
Ansvarsförhållande	12

Bilagor

Bilaga 1: Dokumentation vid kränkande behandling_0

Bilaga 2: Flödesschema

Bilaga 3: Plan kränkande behandling Begrepp-1

Grunduppgifter

Det är viktigt att elever som ska lära känner sig trygga. I våra verksamheter ska eleverna uppleva meningsfulla sammanhang, glädje och delaktighet, vilket främjar vänskap, tolerans och motverkar kränkningar. Varje dag i mötet med eleven arbetar skolans personal med att skapa trygga sammanhang. Skolan följer arbetet genom kartläggningar, utredningar och observationer. Dessa kan vara omfattande eller beröra endast ett fåtal. Trygghetsarbetet följs och utvärderas av både elever, vårdnadshavare och personal. Förbättringar kan vara allt från att reparera en toalettdörr till omfattande kompetensutveckling för personalen.

Verksamhetsformer som omfattas av planen

Förskoleklass, fritidshem, grundsärskola och grundskola.

Vår vision

Alla elever ska med tillförsikt och glad förväntan gå till vår skola. Skolan präglas av trygghet, respekt och ansvarstagande.

Trygghet, arbetsro och ett gott bemötande är grundförutsättningar för utveckling och lärande. I våra verksamheter ska eleverna uppleva meningsfulla sammanhang, glädje och delaktighet, vilket främjar vänskap, tolerans och motverkar kränkningar.

Planen gäller från och med

2018-02-01.

Planen gäller till och med

2019-01-31.

Ansvarig för planen

Rektor och arbetslagsledare.

Barn och elevers delaktighet

Alla elever har deltagit i en enkät, där frågor som rör området "Normer och värden" ingår. Denna kartläggning har sedan behandlats i respektive klass. Eleverna har sedan i klassråden och elevråden sammanställt enkäten och analyserat svaren. Elevråden F-3D har under november - januari haft frågan på dagordningen. Elevrådet F-3 arrangerade en trygghetsvandring runt utemiljön på hela skolan. Elevrepresentanterna enats om förbättringsåtgärder som föreslås bli de nya åtgärderna i 2018 års plan.

Eleverna på fritidshemmen har deltagit i en egen enkät och fritidshemmen har dessutom arrangerat "trygghetsvandringar" enligt Diskrimineringsombudsmannens "Husmodell" för att tydliggöra hur eleverna upplever olika lokaler på fritidshemmet. Under fritidsrådet har eleverna analyserat och kommit med förbättringsförslag.

Vårdnadshavarens delaktighet

Vårdnadshavarna i åk Fk och 2 har erbjudits besvara en enkät från där avsnittet "Normer och värden" ligger till grund för planen. Vårdnadshavarnas delaktighet i arbetet har sedan varit att studera de sammanställda enkätsvaren för verksamhetsform, göra en analys och även föreslå

förbättringsåtgärder för planen 2018. Detta skedde vid spårrådet den 2017-11-28.

Personalens delaktighet

Personalen vid F-3D och fritidshemmet har vid arbetsplats- och arbetslagsträffar tagit del av allmänna råd och rekommendationen från BEO. Personalen har erbjudits att besvara enkäten i kommunen. Ledningsgruppen för skolområdet har sammanställt resultatet på enkäterna, hört arbetslagens synpunkter, deltagit i spårråd och elevråd och därefter föreslagit förbättringsåtgärder. Beslut tas i ledningsgruppen efter samverkan.

Förankring av planen

Planen kommer att delges eleverna och vårdnadshavare genom personalen på fritidshemmet och respektive klassföreståndare i klasserna F-3D. Vårdnadshavare informeras genom hembrev, föräldramöten och via InfoMentor och skolans hemsida. Dessutom delas en sammanfattande "populärversion" ut till elever och vårdnadshavare. Elevernas bilder kommer att pryda broschyren där de i bild beskriver likabehandling och god arbetsmiljö.

Utvärdering

Beskriv hur fjolårets plan har utvärderats

Fjolårets plan har utvärderats genom enkäter, för elever F-3 samt fritidshemmet. Resultatet har analyserats och förbättringsområden har föreslagits i klassråd, fritidsråd, elevråd, spårråd, arbetslag samt ledningsgrupp.

Delaktiga i utvärderingen av fjolårets plan

Samtliga elever både enskilt, i klassråd, i fritidsråd och elevråd har varit delaktiga. Även vårdnadshavare har vid ett spårråd 2017-11-28 analyserat enkätsvaren. Vårdnadshavare i åk 2, 5 och 8 samt åk 1 och 3 för fritidshemmet har erbjudits att delta i kommunens enkät. Personalen har i arbetslagen analyserat och utvärderat enkätsvaren samt kommit med förbättringsåtgärder. Elev- och fritidsråden har under november-januari analyserat svaren och föreslagit förbättringar. Ledningsgruppen har sammanställt utvärderingarna.

Resultat av utvärderingen av fjolårets plan

Eleverna på fritidshemmet.

Eleverna har dels besvarat en enkät dels gått "trygghetsvandringar" tillsammans med personal. Både enkätsvaren och resultatet på trygghetsvandringarna visar ett gott resultat. Eleverna är nöjda eller mycket nöjda. Det svar som i enkäten visar ett resultat som behöver arbetas mer med är frågan om trygghet. Svaret är på 3,27 av 4. Svaret når en bra nivå, men behöver fördjupas. Åtgärden blir att arbeta mer med frågan för att se vilka förbättringar som kan göras. Även för vårdnadshavarna ligger svarsnivån lägre än andra frågor.

Eleverna i förskoleklasserna t.o.m. åk 3

På ett elevråd där samtliga klasser var representerade genomfördes en trygghetsvandring. De platser som uppfattas utgöra risk är fotbollsplanen, utanför entren till idrottshallen och utanför entren till matsalen. Eleverna har även besvarat en kommunövergripande enkät och har sedan analyserat svaren på respektive klassråd. När svaren i enkäten analyserats kunde eleverna konstatera ett gott resultat över alla områden och frågor. Det svar som hade något lägre nivå än övriga för elever förskoleklassen var "Jag kan äta i lugn och ro i matsalen 3,36 av 4. De svar som hade något lägre nivå än övriga för elever åk 1-3 var "Jag kan äta i lugn och ro i matsalen 2,82 av 4, "Jag kan jobba i lugn och ro i klassrummet" 2,95 av 4 och "Vi retar inte varandra"

3,15 av 4. På ett elevråd diskuterades förslag till förbättringar på de 3 frågorna som hade en sämre nivå än övriga frågor.

Eleverna i grundsärskolan 1-3

Ingen av eleverna i grundsärskolan har uppgett att de känner sig kränkta p.g.a sitt kön, sin etniska tillhörighet, sin religion eller annan trosuppfattning, sin sexuella läggning, sin funktionsnedsättning, sin ålder eller sin könsidentitet/könsöverskridande uttryck. Ingen elev har heller på annat sätt känt sig utsatt av kamrater eller personal. Att få reda på deras svar och vad de anser sker kontinuerligt eftersom dessa elever lever och upplever mycket i nuet. Det finns dock tillfälle för enskilda elever då det är svårt att delta i undervisningen i den stora klassen. Vad detta beror på är svårt att analysera tillsammans med eleverna, men vi gör en sammanfattning av vad eleverna kan uttrycka på något sätt med AKK. Med hjälp av sammanfattningen och genom att läsa av eleverna i de aktuella situationerna gör vi sedan en bedömning av vad som kan vara orsaken.

Årets plan ska utvärderas

2018-12-31.

Beskriv hur årets plan ska utvärderas

Elever i åk F-3D besvarar den kommungemensamma enkäten. Analys och uppföljning av årets plan görs i november/december och ingår i det systematiska kvalitetsarbetet. I utvärderingen ska elever, vårdnadshavare och personal vara delaktiga. Elever i fritidshemmet besvarar kommunenkäten för fritidshem samt kompletterar med trygghetsvandringar enligt "Husmodellen". Med utgångspunkt från resultatet görs en ny plan för 2019.

Elever i grundsärskolan ska utifrån sin förmåga svara på den kommungemensamma enkäten, t.ex mha av samtalsmatta och/eller bilder på de olika rum de vistas i och svara med någon/sin form av AKK.

Främjande arbete

Områden som berörs av insatsen

Kränkande behandling

Funktionsnedsättning

Kön och Könsidentitet eller könsuttryck

Etnisk tillhörighet

Religionsfrihet

Sexuella läggningar

Ålder

Mål och uppföljning

Kränkande behandling

Mål och uppföljning

Ingen elev ska känna sig kränkt p.g.a sitt kön, sin etnisk tillhörighet, sin religion eller annan trosuppfattning, sin sexuella läggning, sin funktionsnedsättning, sin ålder eller sin könsidentitet/könsöverskridande uttryck. Ingen elev ska inte heller på annat sätt känna sig utsatt av kamrater eller personal.

Insats:

Fritidspersonalen genomför planerad rastaktivitet vid minst en rast/dag. Eleverna kommer (med stöd av pedagogerna) att arbeta som snällhetsdetektiver/rastvärdar på raster. Vid ett förrmiddags/morgonpass per månad kommer eleverna arbeta med specifikt kompostema. Pedagoger och elever kommer att arbeta med eget ansvar genom bland annat värderingsövningar/samarbetsövningar och massage.

Uppföljning sker en gång/månad vid arbetslagsmöte. Ansvarig är arbetslagsledare och rektor.

Funktionsnedsättning

Mål och uppföljning

Alla elever ska känna sig medräknade. Kommer att finnas som fråga på enkäten och i intervjuerna på fritidshemmet.

Insats:

Att i den pedagogiska planeringen räkna med alla elever och anpassa undervisningen för gruppen och/eller enskilda elever. Öka tillgängligheten i undervisningen genom att utveckla verktyget "stödstrukturer", alternativa verktyg, anpassade läromedel och hjälpmedel. Anpassa enkäten så att elever med funktionsnedsättning kan delta utifrån sina förutsättningar. Vid planering av prov eller andra aktiviteter tas hänsyn till elevers olika behov. Utveckla pedagogisk planering för bedömning. Betspisningens personal är medvetna om elevers behov och tillgodoser dessa. Kompetensutveckling till personal genom läslyftet. Vi använder olika kommunikationssätt; tal, TAKK, GAKK och samtalsmatta för att alla elever ska komma till tals. Uppföljning sker 2 gånger/termin. Rektor och arbetslagsledare ansvarar för uppföljning.

Kön och Könsidentitet eller könsuttryck

Mål och uppföljning

Alla elever ska ha lika stort inflytande och kunna utveckla sina intressen och förmågor, oavsett könsidentitet eller könsuttryck.

Insats:

Personalen tillämpar ett medvetet och normkritiskt förhållningssätt.

Pedagoger i skola utvecklar former för hur vi ger alla elever lika talutrymme.

Skapa reellt inflytande på arbetssätt, arbetsformer och undervisningens/verksamhetens innehåll genom att hitta former för detta i t.ex. pedagogisk planering, klassråd/elevråd/öppet möte på fritidshemmet.

Tydlig- och synliggöra i vad, hur och när eleverna utövar inflytande i fritidshemmet och åk F-3.

Samt att även förmedla det till vårdnadshavare.

Parkskolan tillsammans med övriga grundskolor i kommunen påbörjar planeringen av att bli HBTQ-certifierade. Planeringen startar hösten 2018 och följs upp inför ny plan 2019.

Uppföljning sker 2 gånger /termin. Rektor och arbetslagsledare ansvarar.

Etnisk tillhörighet

Mål och uppföljning

Att utarbeta ett gemensamt förhållningssätt bland personalen, eleverna och vårdnadshavarna med en uttalad strategi och tydliga riktlinjer mot främlingsfientlighet och rasism.

Insats

Genom kollegialt lärande främja och förebygga främlingsfientlighet och rasism. Personalen kommer att arbeta med språk- och kunskapsutvecklande arbetssätt som främjar alla elever i sin

kunskapsinläring. All personal arbetar även efter handlingsplanen för "Nyanländas mottagande och lärande".

Uppföljning sker 2 gånger /termin. Rektor och arbetslagsledare ansvarar.

Religionsfrihet

Mål och uppföljning

Skolan motverkar stereotypa föreställningar om olika religioner och trosuppfattning.

Insats

Att pedagoger och eleverna tillsammans analyserar och diskuterar fördomar som kan förekomma i samtal, hemmen, media eller läromedel. Bespisningens personal är medvetna om elevernas behov och tillgodoser dessa.

Följs upp kontinuerligt på arbetsplatsträffar samt vid enkätundersökningen i november 2018.

Uppföljning sker 2 gånger /termin. Rektor och arbetslagsledare ansvarar.

Sexuella läggningar

Mål och uppföljning

Skolan förmedlar kunskap om olika sexuella läggningar.

Insats

Diskutera fördomar om människor baserat på sexuell läggning.

Parkskolan tillsammans med övriga grundskolor i kommunen påbörjar planeringen av att bli HBTQ-certifierade. Planeringen startar hösten 2018 och följs upp inför ny plan 2019.

Uppföljning sker 1 gång /termin. Rektor och arbetslagsledare ansvarar.

Ålder

Mål och uppföljning

Åldersblandade aktiviteter.

Insats

Undervisande pedagoger samt personal i bibliotek och fritidsavdelning planerar och genomför aktiviteter där elever i olika åldrar och årskurser möts.

Uppföljning sker 1 gång /termin. Rektor och arbetslagsledare ansvarar.

Datum när ska vara klart

20181231

Kartlägg

Kartläggningsmetod

En kommunövergripande enkät har använts för elever i årskurs f-3 och fritidshemmet. På fritidshemmet och f-3 har även en trygghetsvandring gjorts. Personalen har genomfört en fördjupad intervju av eleverna i åk 1-3 med inriktning på normer och värden för att få ett bättre underlag för analys. Detta utfördes eftersom personalen inte upplevde att resultatet av enkäten speglade situationen i skolan. Ett slumpmässigt urval av båda könen valdes ut i alla klasser. Samma frågor som fanns i enkäten valdes som utgångspunkt i intervjuerna. Följdfrågor ställdes sedan utefter elevernas svar.

Vårdnadshavare till barn i förskoleklass, åk 2 och barn ur åk 1 och 3 som har fritidshemsplats har genomfört en kommunövergripande enkät. Vårdnadshavare har i spårårad analyserat

resultatet och lämnat förbättringsförslag.

All personal har genomfört en kommunövergripande enkät.

Områden som berörs i kartläggningen

Diskriminering, trakasserier och kränkande behandling.

Hur har eleverna/barnen involverats

Eleverna har besvarat kommunenkäten samt genomfört en trygghetsvandring. Enkätsvaren har sammanställts och analyserats i klassrådet. Representanter ur klassrådet har sedan haft med sig förslag till förbättringar till elevrådet där dessa diskuterats och beslut har fattats.

Fritidshemmet elever har besvarat kommunenkäten och även deltagit i en trygghetsvandring. Resultaten har sedan sammanställts och analyserats under fritidsrådet, där eleverna föreslagit förbättringsåtgärder.

Hur har personalen involverats

Personalen har genomfört en kommunövergripande enkät. En analys av resultat av enkät svar från personalen, vårdnadshavare och elever har skett vid arbetslagsmöte. Förslag till förbättringsåtgärder/insatsförslag har sedan lämnats över till ledningsgruppen.

Förebygg

Områden som berörs av åtgärden

Diskriminering, trakasserier och kränkande behandling.

Mål och uppföljning

Målet är att alla elever skall kunna gå till sin skola och sitt fritidshem varje dag utan att riskera att känna sig diskriminerade, trakasserade eller kränkta. Uppföljning ske genom att elever och vårdnadshavare besvarar kartlägnings-enkät, samt genom utvärdering på klassråd, fritidsråd, arbetsplatsträffar och spåråd där vårdnadshavare medverkar.

Åtgärd

Fritidshemmet genomför trygghetsvandring och samtal med eleverna för att fördjupa sig i vad som behöver förbättras kring trygghet och lugn och ro. Arbeta med dessa förbättringar.

I de pedagogiska planeringarna för fritidshemmet och förskoleklass finns värdegrund med som fokusområde.

Skolan arbetar med trygga övergångar mellan förskola och förskoleklass samt mellan förskoleklass och åk 1, (elev)rastvärdar, snälldetektiver och eget ansvar.

Elevråden kommer utvecklas utifrån att eleverna får ta större ansvar och får uppgifter att genomföra i klassråden.

Motivera åtgärd

Enligt kommunövergripande enkät kunde viss förbättring ske inom områdena trygghet, lugn och ro och vara snälla mot varandra.

Klasslärare och fritidspedagog skall gå igenom enkäterna med eleverna. Svaren går igenom och diskussion skall föras kring förbättringsåtgärder via klassråd och elevråd. Förbättringsområdena kommer kontinuerligt att behandlas via dessa råd.

Trygghetsvandring i form samtal kommer ske i såväl elevrådet som fritidsrådet där eleverna hjälps åt att planera förbättringsåtgärder ger en större motivation att göra det bästa att skapa ett gott klimat. Vidare kommer eleverna arbeta med att stärka positiva initiativ avseende kamratskap och vänskap genom att arbetet med rastvärdskap och snälluptäckter (snälldetektiver). Vänskapshandlingar uppmärksammas och det positiva förstärks i klasserna.

För att skapa ro i klassrummen och i matsalen kommer klassråd och elevråd att aktivt jobba med att tillsammans ta fram olika metoder, prova, utvärdera och förbättra dem.

Ansvarig

Arbetslagsledare och rektor.

Datum när det ska vara klart

2018-12-31

Rutiner för akuta situationer

Policy

Ingen elev skall trakasseras eller utsättas för kränkande behandling på skolan och fritidshemmet

Rutiner för att tidigt upptäcka trakasserier och kränkande behandling

Om någon i personalen får kännedom om att en elev i någon av våra verksamheter anser sig blivit utsatt för trakasserier eller annan kränkande behandling i samband med att verksamheten genomförts eller har en koppling till någon av våra verksamheter, ska händelsen anmälas till rektor och utredas. Utredningen ska dokumenteras och ansvaret ligger hos elevens mentor eller den rektor utser. Skolområdet har ett stödteam i elevhälsan som arbetar med det förebyggande arbetet mot kränkande behandling. Om personal upplevs trakassera eller utsätta elev för annan kränkande behandling ansvarar rektor för utredningen. Rektor har anmälningsskyldighet till huvudmannen

Personal som barn/elever kan vända sig till

Elever i skola och fritidshem har alla en kontaktperson eller mentor/klassföreståndare som elever och deras vårdnadshavare kan vända sig till. Förutom dessa kan elever och deras vårdnadshavare alltid ta kontakt med:

Rektor Torbjörn Lind, 0709888514, thorbjorn.lind@osby.se

Rutiner för att utreda och åtgärda när en elev/barn kränks av andra elever/barn

1. En anställd som upptäcker pågående kränkningar/trakasserier skall genast ingripa. Då den

akuta situationen åtgärdats meddelas elevernas mentorer.

2. En anställd som på annat sätt får kännedom om att en elev anser sig blivit utsatt av trakasserier/kränkande behandling informerar elevens mentor.
3. Mentor anmäler kränkningen/trakasserier till rektor, samt kontaktar elevernas vårdnadshavare om att samtal med eleven kommer att ske.
4. Mentor talar med eleven som kan ha blivit utsatt för kränkningen/trakasserier för att klargöra vad som hänt och om det hänt tidigare. Förklara att kränkningar/trakasserier ej får förekomma och att skolan nu kommer att åtgärda detta. Bestäm en tid för uppföljning ca en vecka senare, men klargör även att eleven genast ska komma till mentor om något händer innan dess. Dokumentera samtalet på särskild blankett.
5. Mentor talar sedan med den/de elever som kan ha utfört kränkningen/trakasserier för att klargöra vad som hänt. Mentor förklarar för eleven som utfört kränkningen/trakasserier att detta inte accepteras och inte heller får förekomma enligt lag, och att de genast ska upphöra. Bestäm en tid för uppföljning ca en vecka senare. Om flera elever deltagit talar de vuxna med dem en och en. Dokumentera samtalen.
6. Kontakta inblandade elevers vårdnadshavare och berätta om vad som hänt och vad som nu beslutats. Dokumentera samtalen.
7. Uppföljande samtal hålls enligt planering i steg 4 och 5. Därefter kontaktas vårdnadshavarna för att delges information om hur det gått.
8. Om kränkningarna eller trakasserier inte upphört kallas de elever som mobbar tillsammans med vårdnadshavare till samtal hos rektor och skolkurator. En handlingsplan upprättas för att komma till rätta med problemet. Samtalet dokumenteras i protokoll.
9. Handlingsplanen följs upp i ett nytt samtal med elev, vårdnadshavare, pedagog, rektor och skolkurator. Även detta samtal dokumenteras i protokoll.

Rutiner för att utreda och åtgärda när en elev/barn kränks av personal

Om en elev anser sig ha blivit utsatt för diskriminering, trakasserier eller kränkande behandling av en vuxen följs nedanstående plan:

1. Händelsen anmäls till mentor, elevvårdsteam eller annan vuxen på skolan som eleven har förtroende för.
2. Mottagaren av anmälan anmäler händelsen till rektor. 3. Vårdnadshavare informeras. Ansvarig för att detta sker är rektor.
4. Rektor informerar i sin skolhuvudmannen.
5. Rektor ansvarar för att utredning ske:
 - Samtal förs med samtliga berörda parter.
 - Samtalen dokumenteras.
 - Rektor ansvarar för att lämpliga åtgärder vidtas.
 - Åtgärder som sätts in bör leda till långsiktiga lösningar. Det bör alltid övervägas om åtgärder också ska vidtas i syfte att förändra strukturer och förhållanden på grupp- och verksamhetsnivå.
 - I fall av allvarliga kränkningar/trakasserier avgör rektor, eventuellt tillsammans med sin chef, om ärendet kräver disciplinära åtgärder eller ska anmälas till annan myndighet. Rektorn informerar den anställde om rätten till fackligt stöd.
 - Åtgärderna dokumenteras.
 - Rektor följer upp ärendet med elev och vårdnadshavare.
 - Rektor träffar regelbundet den personal som kränkt eleven och följer upp ärendet.
 - Utredning och åtgärder utvärderas och dokumenteras.
 - Uppföljningen dokumenteras.

Om åtgärderna inte är tillräckliga kan elev och vårdnadshavare vända sig till Barn- och elevombudsmannen (www.skolinspektionen.se/BEO) eller Diskrimineringsombudsmannen (www.do.se).

Rutiner för uppföljning

Åtgärderna följs upp och utvärderas av elevens mentor/kontaktperson i täta möten (ca 1 gång/vecka) till dess att kränkningen upphört.

Rutiner för dokumentation

Dokumentation av samtal och övriga insatser görs av mentor till dess att trakasserierna eller den kränkande behandlingen upphör. Särskild dokumentationsblankett används. Rektor dokumenterar när elev upplever trakasserier eller kränkande behandling av personal. Rektor anmäler till huvudmannen på särskild delegationsblankett.

Ansvarsförhållande

Kontaktperson/mentor eller annan av rektor utsedd personal har ansvar för utredning, uppföljning, anmälan till rektor och dokumentation. Rektor ansvarar för utredning, uppföljning och dokumentation om personal upplevs kränka elev. Rektor anmäler alla anmälningar om trakasserier och kränkningar till huvudman i enlighet med delegation. Om åtgärderna inte är tillräckliga kan elev och vårdnadshavare vända sig till Barn- och elevombudsmannen (www.skolinspektionen.se/BEO) eller Diskrimineringsombudsmannen (www.do.se).

Annan rektor är enligt beslut ansvarig vid rektors frånvaro.

Barn och skola

Utredning:

När ett barn / en elev anser sig ha blivit utsatt för
kränkningar / trakasserier / diskriminering.

Skollagen 6 kap. 10§ och diskrimineringslagen 2 kap 7§.

Personuppgifter

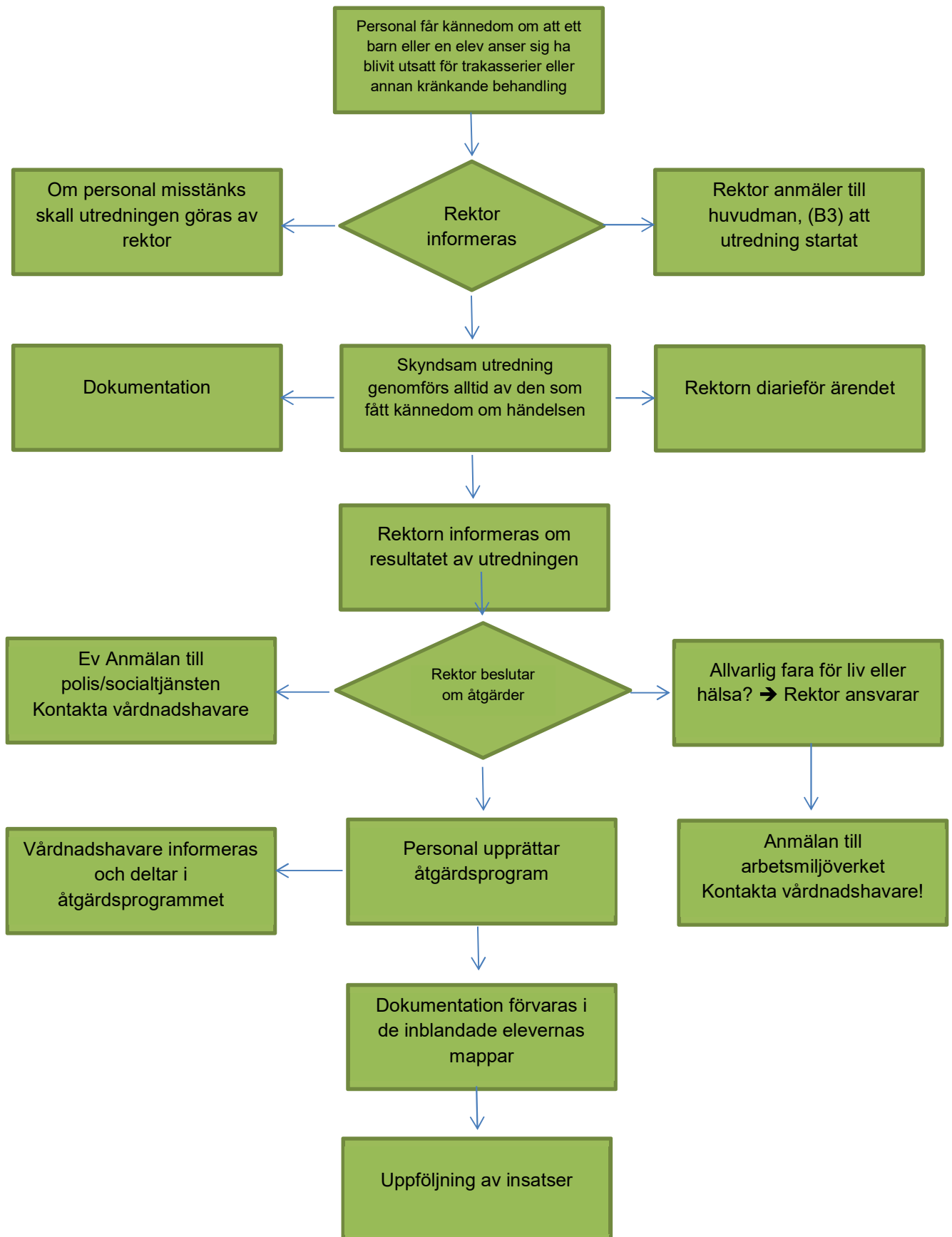
Utredarens namn och titel	Datum för utredningen
Ansvarig förskolechef/rektor	Förskola/skola
Namn på barn/elev som anser sig blivit utsatt	Avdelning/klass
Namn på involverade barn/elever och avdelning/klass	
Namn på personal som deltagit i utredningen	

Händelser och åtgärder

Beskriv händelsen
Åtgärder
Datum för uppföljning

Flödesschema

Bilaga 2



Begrepp

Diskriminering

Diskriminering är när skolan på osakliga grunder behandlar en elev sämre än andra elever och behandlingen har samband med diskrimineringsgrunderna kön, könsidentitet eller könsuttryck, etnisk tillhörighet, religion eller annan trosuppfattning, funktionsnedsättning, sexuell läggning, eller ålder.

Diskriminering kan vara antingen direkt eller indirekt.

Direkt diskriminering

Med direkt diskriminering menas att en elev missgynnas och det har en direkt koppling till någon av diskrimineringsgrunderna. Ett exempel kan vara när en flicka nekas tillträde till ett visst gymnasieprogram med motiveringen att det redan går så många flickor på just detta program.

Indirekt diskriminering

Indirekt diskriminering sker när en skola tillämpar en bestämmelse eller ett förfaringsätt som verkar vara neutralt, men som i praktiken missgynnar en elev på ett sätt som har samband med diskrimineringsgrunderna.

Om exempelvis alla elever serveras samma mat, kan skolan indirekt diskriminera de elever som på grund av religiösa skäl eller på grund av en allergi behöver annan mat.

Trakasserier och kränkande behandling

Trakasserier definieras i diskrimineringslagen som ett uppträdande som kränker en elevs värdighet och som har samband med någon av diskrimineringsgrunderna (jämför kränkande behandling nedan).

Det kan bland annat vara att man använder sig av förlöjligande eller nedvärderande generaliseringar av till exempel ”kvinnliga”, ”homosexuella” eller ”bosniska” egenskaper. Det kan också handla om att någon blir kallad ”blatte”, ”mongo”, ”fjolla”, ”hora”, eller liknande. Det gemensamma för trakasserier är att de gör att en elev eller student känner sig förolämpad, hotad, kränkt eller illa behandlad.

Kränkande behandling

Kränkande behandling definieras i skollagen som ett uppträdande som kränker en elevs värdighet, men som inte har samband med någon diskrimineringsgrund.

Gemensamt för trakasserier och kränkande behandling är att det handlar om ett uppträdande som kränker en elevs värdighet. Några exempel är behandling som kan vara slag, öknamn, utfrysning och kränkande bilder eller meddelande på sociala medier (till exempel Facebook).

Både skolpersonal och elever kan agera på ett sätt som kan upplevas som trakasserier eller kränkande behandling.

Exempel på händelser som kan vara det som i lagen benämns kränkande behandling

- Carl blir ofta kontaktad via MSN av elever på skolan. Där kallar de honom ”pucko” och ”tjockis”. De har också lagt ut bilder av Carl på Lunarstorm. Bilderna har tagits i duschen efter gymnastiken.
- Lisa är stökig i klassrummet och vill inte lugna ner sig trots lärarens tillsägelse. Ett gräl som uppstår emellan dem slutar med att läraren ger Lisa en örfil.
- Oliver har slutat fråga om han får vara med och leka på rasterna. Han är hellre ensam än att behöva höra de andra säga att han inte får vara med. Skolans personal tror att Oliver är ensam för att han tycker om det. ”Han är en ensamvarg”, säger klassläraren. Oliver orkar inte förklara hur det egentligen ligger till.

•

Sexuella trakasserier

Trakasserier kan också vara av sexuell natur. De kallas då för sexuella trakasserier.

Det kan handla om beröringar, tafsningar, skämt, förslag, blickar eller bilder som är sexuellt anspelade. Det kan också handla om sexuell jargong. Det är personen som är utsatt som avgör vad som är kränkande.

Repressalier

Personalen får inte utsätta en elev för straff eller annan form av negativ behandling på grund av att eleven eller vårdnadshavaren har anmält skolan för diskriminering eller påtalat förekomsten av trakasserier eller kränkande behandling. Det gäller även när en elev, exempelvis som vittne, medverkar i en utredning som rör diskriminering, trakasserier eller kränkande behandling.

Diskrimineringsgrunderna

Kön

Med kön avses enligt diskrimineringslagen att någon är kvinna eller man.

Exempel på händelser som kan vara diskriminering och trakasserier

- Maria vill göra sin praktik på en målerifirma, men studie- och yrkesvägledaren avråder henne med argumentet ”Det är för hårt arbete för en tjej”. [diskriminering]
- Pedro blir retad av kompisarna på fritidshemmet för att han är den ende killen som valt att gå med i dansgruppen. [trakasserier på grund av kön]
- Några elever på skolan sprider ett rykte om Karin, att hon betar sig som en hora och hånglar med vem som helst. [sexuella trakasserier]

Könsidentitet eller könsuttryck

Med könsöverskridande identitet eller uttryck avses enligt diskrimineringslagen att någon inte identifierar sig som kvinna eller man eller genom sin klädsel eller på annat sätt ger uttryck för att tillhöra ett annat kön.

Diskrimineringsombudsmannen har valt att använda sig av begreppen könsidentitet eller könsuttryck eftersom lagens begrepp könsöverskridande identitet eller uttryck signalerar att det som skyddas är en avvikelse från ”det normala”.

Diskrimineringsgrunden ska inte förväxlas med grunden sexuell läggning. Transpersoner kan vara såväl homo-, bi- som heterosexuella.

Exempel på händelser som kan vara diskriminering eller trakasserier

- Jorge blir förlöjligad och hånad av en grupp killar i skolan eftersom han sminkar sig med mascara och läppglans. [trakasserier]
- Kim, som identifierar sig som intergender, söker upp skolkuratoren på sitt gymnasium för att tala om problem i familjen. Skolkuratoren ifrågasätter Kims könsidentitet och istället för att få prata om sina problem hemma, måste Kim förklara och försvara vad intergender betyder och innebär. [diskriminering]
- Alex, som klär sig i kjol och klänning, blir utföst av de andra tjejerna från skolans tjejtoalett eftersom de tycker att Alex är för mycket kille för att få gå in där. [trakasserier]

Etnisk tillhörighet

Med etnisk tillhörighet menas enligt diskrimineringslagen nationellt eller etniskt ursprung, hudfärg eller annat liknande förhållande.

Alla människor har en etnisk tillhörighet. En person som är född i Sverige kan vara rom, same, svensk, kurd eller något annat. En och samma person kan också ha flera etniska tillhörigheter.

Exempel på händelser som kan vara diskriminering eller trakasserier

- En skola med många elever med annan etnisk tillhörighet än svensk ger förtur åt etniskt svenska barn vid antagning av nya elever för att inte få en alltför segregerad elevgrupp. [diskriminering]
- Thomas, som är svart, får många kommentarer från de andra eleverna om sitt hår och sin hudfärg. Många vill ta och känna på honom. Klassföreståndaren avfärdar honom med att ”Ja, men du vet ju att du är annorlunda. Det är klart att de andra är nyfikna på dig. De menar ju inget illa”. [trakasserier]
- Maria är bäst i klassen på svenska. Hon är aktiv på lektionerna och har alla rätt på proven. Läraren vill inte ge Maria MVG, då svenska inte är hennes modersmål. [diskriminering]

Religion eller annan trosuppfattning

Diskrimineringslagen definierar inte religion eller annan trosuppfattning. Enligt regeringens proposition (2002/03:65) bör endast sådan trosuppfattning som har sin grund i eller samband med en religiös åskådning som till exempel buddism eller ateism omfattas av diskrimineringskyddet. Andra etniska, politiska eller filosofiska uppfattningar och värderingar som inte har samband med religion faller utanför.

Exempel på händelser som kan vara diskriminering eller trakasserier

- Vincent, vars familj är med i Pingstkyrkan, blir ofta retad för det av några klasskamrater. De säger det på skämt, men han tycker inte att det är roligt. [trakasserier]
- Läraren nekar Leila att bära huvudduk på SFI-undervisningen med motiveringen
- ”Huvudduk är ett tecken på kvinnoförtryck”. Det innebär att Leila utestängs från sin utbildning. [diskriminering]
- Rebecka är judinna. En dag har någon ristat ett hakkors på hennes skåp. [trakasserier]

Funktionsnedsättning

Med funktionshinder menas i diskrimineringslagen varaktiga fysiska, psykiska eller begåvningsmässiga begränsningar av en persons funktionsförmåga som till följd av en skada eller sjukdom fanns vid födelsen, har uppstått därefter eller kan förväntas uppstå.

DO använder sig av Handisams beteckning funktionsnedsättning – och inte funktionshinder eftersom hindren finns i samhället och inte hos personen.

Exempel på händelser som kan vara diskriminering eller trakasserier

- På skolavslutningen ropade skolans rektor upp alla elever individuellt och tackade av var och en förutom särskoleklassen, som hon ropade upp som grupp. [diskriminering]
- Elenas pappa har en CP-skada. Hon blir arg och ledsen när andra elever i skolan ropar ”Din pappa är jävla CP.” [trakasserier]
- Patrik, som har ADHD, blir utkörd från klassrummet för att han inte kan sitta still. Han lämnar hela tiden sin plats. En dag klarar lärarvikarien inte av situationen utan skickar hem Patrik med orden ”ADHD-barn borde inte få gå på högstadiet!” [diskriminering och trakasserier]

Sexuell läggning

Med sexuell läggning avses enligt diskrimineringslagen homosexuell, bisexuell eller heterosexuell läggning.

Exempel på händelser som kan vara diskriminering eller trakasserier som har samband med sexuell läggning

- Några elever i skolan brukar vara elaka mot Johanna på många olika sätt. Oftast kallar de henne ”äckliga lebb”. [trakasserier]
- Det har gått bra i skolan för James tills hans två pappor kom på besök. Efter det har han svårt att få vara med i grupparbeten och ibland får han jobba ensam.
- James vill inte vända sig till sin lärare eftersom läraren ser att de andra fryser ut honom, men inte gör något. [trakasserier]
- På skolan ordnas en avslutningsbal. Elin och Anna, som är ett par, får inte dansa den första uppvisningsdansen tillsammans. [diskriminering]

Ålder

Med ålder avses enligt diskrimineringslagen uppnådd levnadslängd.

Skyddet mot åldersdiskriminering omfattar alla, unga som gamla. Åldersnormen kan se olika ut i olika sammanhang, men generellt drabbas yngre och äldre av diskriminering på grund av ålder. Skyddet gäller alltså även i skolan.

Det är dock tillåtet att särbehandla på grund av ålder, till exempel om särbehandlingen är en tillämpning av skollagen.

Exempel på händelser som kan vara trakasserier:

- Malte är ett år yngre än sina klasskamrater och blir ofta retad på grund av detta. [trakasserier]
 - Agnes pappa är mycket äldre än de andra papporna i hennes klass. Hon blir sårad när de andra klasskamraterna skämtar om det. Hon har sagt ifrån att hon blir ledsen, men de fortsätter i alla fall. [trakasserier]
-